

Z grafu je patrné, že přibližně 30 % žáků základních škol (ti s nejlepšími výsledky na ZŠ) dosáhlo lepšího výsledku než 30 % žáků víceletých gymnázií (ti s nejhorsími výsledky na VG) – jedná se o modré sloupce žáků ZŠ převyšující v levé části grafu oranžové sloupce žáků VG. Míra překryvu výsledků je pro různé předměty různá – největší separaci výsledků je možné zaznamenat u anglického jazyka (hranice na úrovni 20 %) a chemie (23 %), naopak nejmenší u výchovy ke zdraví (35 %) a hudební a výtvarné výchovy (34 %).

3.2.3 Rozdíly v dosažených výsledcích podle typu zřizovatele školy

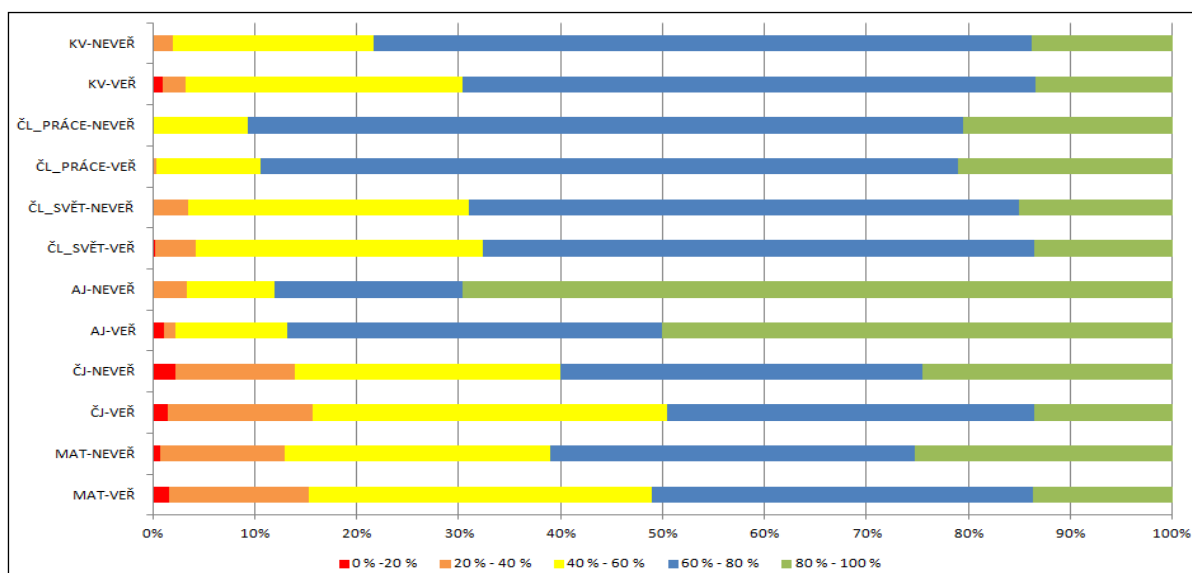
Třetí faktor hodnocení se zaměřil na rozdíly v dosažených výsledcích žáků podle typu zřizovatele školy, a to s rozlišením dvou možností v podobě: (a) veřejných škol, (b) neveřejných škol. Hodnocení se v tomto případě dotýká jak výsledků žáků 5. ročníku, tak výsledků žáků 9. ročníku. Primární hodnocení výsledků žáků 5. ročníku ukazuje vyšší průměrný dosažený výsledek žáků neveřejných škol², a to pro všechny testované vzdělávací oblasti. O něco vyšší rozdíly lze přitom pozorovat v případě základních předmětů matematika, český jazyk a anglický jazyk. Zároveň však platí, že excelentních výsledků nejvyšší kategorie úspěšnosti (80–100 % správně zodpovězených testových položek) dosáhli žáci jak neveřejných, tak i veřejných škol.

Tabulka č. 18 Průměrný dosažený výsledek žáků 5. ročníku v testovaných předmětech a vzdělávacích oblastech, rozdíly podle typu zřizovatele školy

Typ zřizovatele	MAT	ČJ	AJ	ČL_SVĚT	ČL_PRÁCE	KV
Veřejný	59,6 %	60,6 %	77,2 %	65,3 %	72,5 %	65,7 %
Neveřejný	64,6 %	65,2 %	83,4 %	66,4 %	72,8 %	68,2 %

Pozn.: MAT – matematika; ČJ – český jazyk; AJ – anglický jazyk; ČL_SVĚT – člověk a jeho svět; ČL_PRÁCE – člověk a svět práce; KV – kombinované výchovy

Graf č. 66 Rozdělení výsledků žáků 5. ročníku v testovaných předmětech a vzdělávacích oblastech podle kategorií úspěšnosti, rozdíly podle typu zřizovatele školy



Pozn.: MAT – matematika; ČJ – český jazyk; AJ – anglický jazyk; ČL_SVĚT – člověk a jeho svět; ČL_PRÁCE – člověk a svět práce; KV – kombinované výchovy; VEŘ – veřejný zřizovatel školy; NEVEŘ – neveřejný zřizovatel školy

² V tomto ohledu je potřeba upozornit na výrazně nižší počet hodnocených žáků neveřejných škol, než tomu bylo v případě škol veřejných.