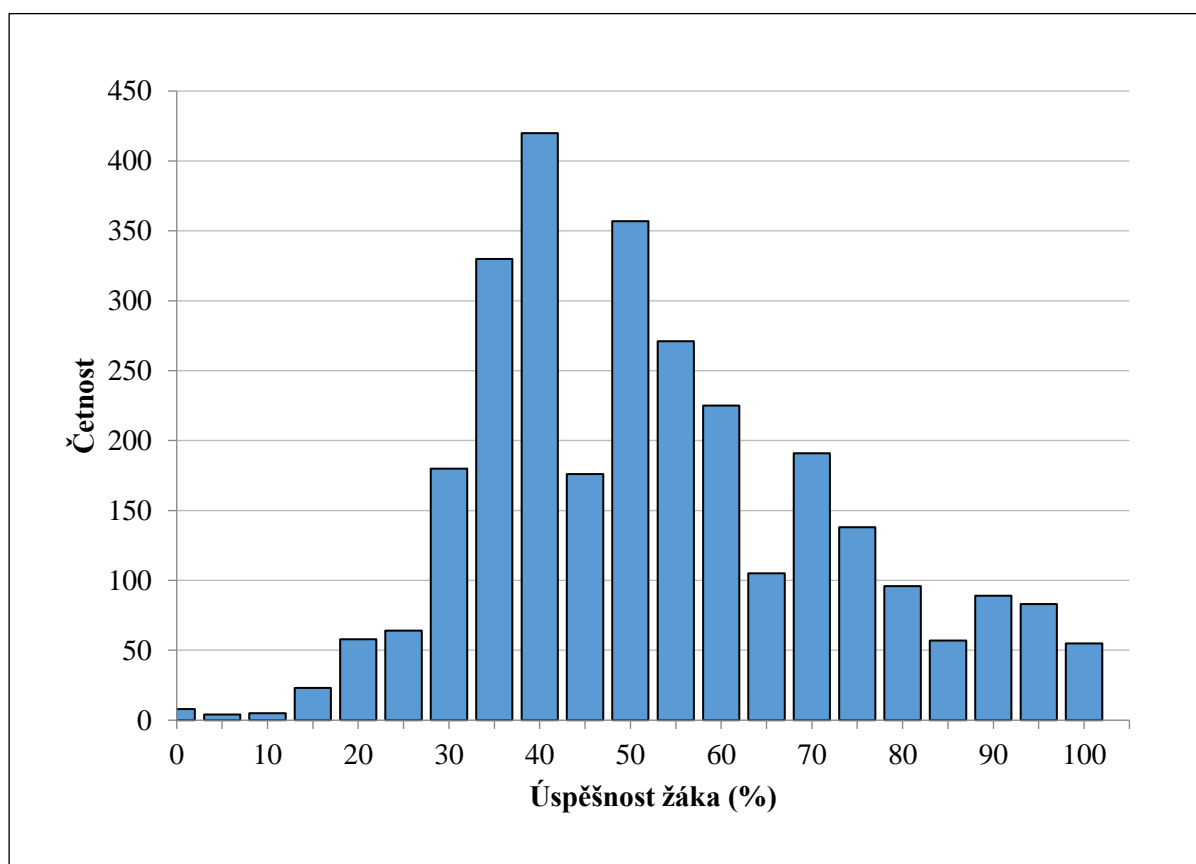


Graf č. 29 Rozdělení výsledků žáků v testu z německého jazyka pro žáky 9. ročníku – úspěšnost v %

Položky testu z německého jazyka pro žáky 9. ročníku byly rozděleny do čtyř tematických částí zahrnující: (a) gramatiku (celkem 5 testových položek), (b) slovní zásobu (celkem 5 testových položek), (c) čtení s porozuměním (celkem 10 testových položek), (d) poslech s porozuměním (celkem 15 testových položek). Následující tabulka ukazuje průměrnou úspěšnost žáků v odpovědích na testové položky čtyř definovaných tematických částí testu.

Tabulka č. 9 Průměrná úspěšnost žáků v testu z německého jazyka pro žáky 9. ročníku podle dílčích tematických částí

Tematická část	Gramatika	Slovní zásoba	Čtení s porozuměním	Poslech s porozuměním
Průměrná úspěšnost žáků	50,4 %	37,6 %	54,1 %	54,6 %

V tomto ohledu se ukazují největší problémy žáků s testovými položkami, které se vztahují k tematické části slovní zásoba. Úspěšnost žáků v dalších tematických částech testu byla na podobné úrovni cca 50 %.

3.1.11 Přírodovědná gramotnost – 9. ročník

Test z přírodovědné gramotnosti pro žáky 9. ročníku se skládal z 25 úloh, které byly dále členěny na dílčí testové položky. Celkově tak bylo hodnoceno 61 testových položek (odpovědi žáků) s výjimkou žáků, kteří řešili upravenou verzi testu pro žáky se SVP, u nichž byl počet hodnocených odpovědí nižší (celkem 42 testových položek). V testu byly využity různé typy testových položek, které se obsahově zaměřily na schopnosti a dovednosti žáků interpretovat texty, tabulky, obrázky a poznatky dávat do souvislostí v kontextu reálných situací se vztahem k přírodním vědám. Testové položky tak jsou konstruovány ve smyslu gramotností se vztahem k řešení praktických situací. Hodnota Cronbachova alfa (0,821) naznačuje dobrou spolehlivost