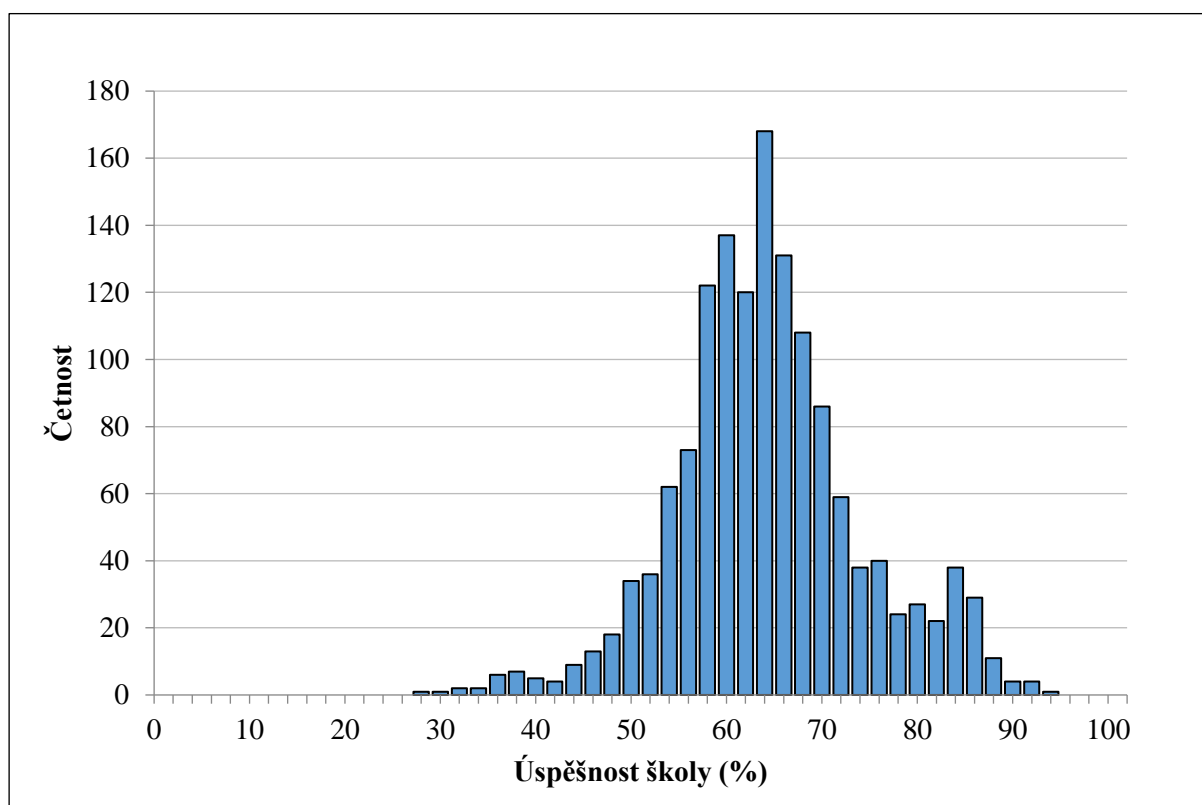


**Graf č. 24** Rozdělení výsledků škol v testu z českého jazyka pro žáky 9. ročníku – průměrná úspěšnost žáků školy v %

Vlastní hodnocení výsledků žáků je založeno na odpovědích celkem 43 114 žáků, jejichž průměrný výsledek v testu dosáhl hodnoty 64,6 % správně zodpovězených testových položek. Nejvyšší podíl žáků v tomto ohledu spadl do kategorií úspěšnosti 40–60 % a 60–80 % správně zodpovězených testových položek. Poměrně vysoký počet žáků ovšem dosáhl nízké úspěšnosti nižší než 40 % správně zodpovězených testových položek, zároveň je možné identifikovat početnou skupinu žáků s velmi vysokou úspěšností v testu. Histogramy rozdělení výsledků žáků i škol naznačují jednak posunutí středu rozložení hodnot směrem vpravo a jednak existenci významných rozdílů mezi žáky i školami s tím, že rozptyl hodnot úspěšnosti žáků odpovídá variačnímu koeficientu 0,28 a rozptyl hodnot úspěšnosti škol variačnímu koeficientu 0,16.

**Tabulka č. 7** Průměrná úspěšnost žáků v testu z českého jazyka pro žáky 9. ročníku podle dílčích tematických částí

Tematická část	Pravopis a mluvnice	Slovní zásoba a slovtvorba	Porozumění textu
Průměrná úspěšnost žáků	51,7 %	73,6 %	65,3 %

Položky testu z českého jazyka pro žáky 9. ročníku byly rozděleny do tří tematických částí: (a) pravopis a mluvnice (celkem 8 testových položek), (b) slovní zásoba a slovtvorba (celkem 9 testových položek), (c) porozumění textu (celkem 35 testových položek). Průměrná úspěšnost žáků v odpovědích na testové položky tří definovaných tematických částí testu ukazuje na největší problémy žáků s odpověďmi na testové položky spojené s tematickou částí pravopis a mluvnice, naopak nejlepších výsledků žáci dosáhli v tematické oblasti slovní zásoba a slovtvorba.

Hodnocení nejtěžších a nejtěžších testových položek ukazuje následující poznatky. V případě pěti testových položek dosáhli žáci úspěšnosti svých odpovědí vyšší než 90 %. Nejvyšší úspěšnost žáků se týkala následujících dvou otázek: