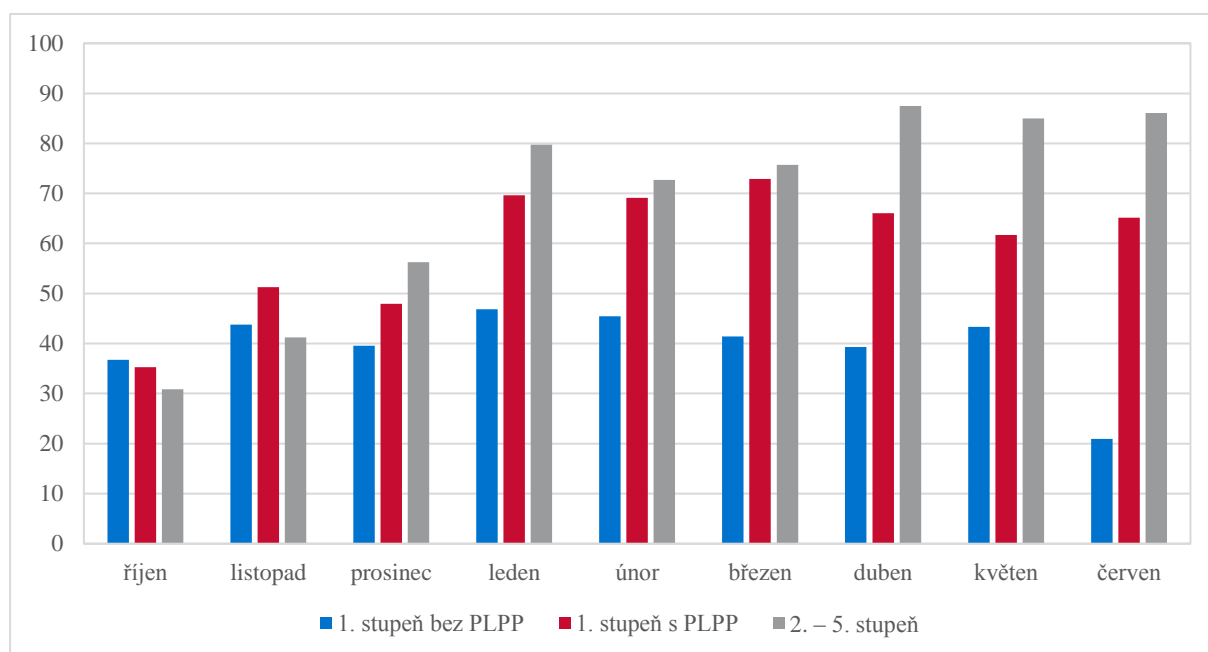


poukazovala na zvýšenou administrativní zátěž různého charakteru (podrobněji viz kapitola Problematické oblasti).

V průběhu inspekční činnosti také vyplynulo, že vedení některých mateřských škol nemělo dostatečné informace o zpracování a následném vyhodnocování individuálních vzdělávacích plánů a plánů pedagogické podpory, zejména pro děti s odkladem povinné školní docházky a pro děti s odlišným mateřským jazykem.

Jak se v průběhu školního roku 2016/2017 měnil podíl navštívených základních škol, jejichž žáci obdrželi doporučení školského poradenského zařízení po 1. září 2016, uvádí pro dokreslení graf č. 1.

Graf č. 1 Poskytovaná podpůrná opatření – podíly základních škol navštívených v jednotlivých měsících (v %)



Zatímco v říjnu 2016 byla podpůrná opatření 2. až 5. stupně poskytována podle nového doporučení školského poradenského zařízení pouze v 30,9 % základních škol navštívených při inspekční činnosti, v lednu 2017 to bylo již téměř 80 % škol navštívených v tomto měsíci, v červnu to pak bylo 86 % škol.

V mateřských školách je vzhledem k celkově nízkému podílu škol, které navštěvují děti s diagnostikovanými podpůrnými opatřeními, nárůst v jednotlivých měsících mnohem pozvolnější. Ve středních školách byl průběh podobný jako v základních školách, celkově však byly podíly středních škol nižší, ovšem byl zde zaznamenán vyšší podíl škol poskytujících podpůrná opatření 1. stupně bez plánu pedagogické podpory.

Průměrné podíly žáků v navštívených základních školách podle stupně poskytovaných podpůrných opatření zobrazuje graf č. 2.