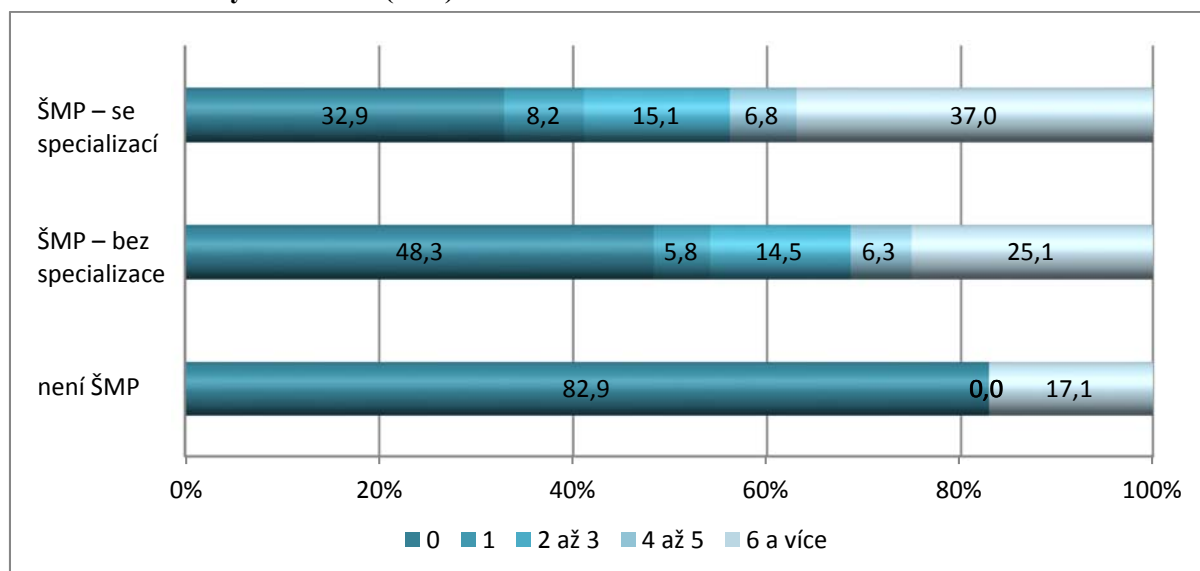


Druh rizikového chování	Průměr	Podíl škol
agrese vůči učitelům (slovní/fyzická)	0,45	16,7
násilí vůči spolužákům	1,79	49,4
šikana	0,96	43,3
kyberšikana	0,28	20,2
záškoláctví	2,23	51,7

S rozvojem komunikace prostřednictvím mobilních telefonů a internetu se postupně šikana přesouvá na sociální síť. Podle ředitelů dotázaných v šetření se ve své škole se šikanou setkali v 43,3 % případů, kyberšikana se vyskytla na pětina škol. Žáci jsou o projevech kyberšikany informováni a vedeni k tomu, aby ji nepodceňovali. Záškoláctví bylo řešeno přibližně v polovině škol, v průměru se jednalo o dva případy na školu. V malých školách byl ve srovnání s velkými školami zjištěn mírně nižší výskyt rizikového chování na 100 žáků. Dále byla zkoumána vazba mezi četností zaznamenaných projevů rizikového chování a pedagogickým pracovníkem, který zajišťuje pozici školního metodika prevence. Z výsledků vyplývá, že to, zda je ve škole proškolený metodik prevence, hraje významnou roli. Po přidání proměnné „velikost školy“ však tento vztah zůstává významný pouze u malých škol. Z grafu 5 je patrné, že tam, kde je k dispozici specializovaný školní metodik prevence, bylo řešeno větší množství rizikových projevů chování. Toto zjištění potvrzuje předpoklad, že správně nastavený preventivní program a odborně proškolený pracovník zachytí větší množství těchto projevů. Na druhou stranu by měly být brány v potaz také velikostní kategorie malých škol, kdy v opravdu malém kolektivu je pravděpodobnost výskytu rizikových projevů chování nižší.

Graf 5 Počet řešených případů rizikového chování a pozice školního metodika prevence v malých školách (v %)



3.3 Hlavní zjištění

- Polovina základních škol zahrnuje výchovu ke zdraví do své profilace, přesto tato profilace není tak patrná v nabídce rozšířené výuky nebo dalších aktivitách školy, jako tomu bylo u mateřských škol. Tato profilace se však projevuje čtenějším zapojením do projektů a DVPP.