

Česká školní inspekce
Fráni Šrámka 37, 150 21 Praha 5



Informace

Souhrnné poznatky z inspekce bezpečnosti a ochrany zdraví ve školním roce 2008/2009

Praha, červen 2010

1. Základní informace o inspekční činnosti v oblasti bezpečnosti a ochrany zdraví ve školách a školských zařízeních

Výchova ke zdraví a zajišťování bezpečné výuky je nedílnou součástí kurikulární reformy ve všech stupních vzdělávání. Hodnocení těchto činností Českou školní inspekcí (dále „ČŠI“) patří k hlavním úkolům tříletého inspekčního cyklu zjišťování a hodnocení podmínek, průběhu a výsledků vzdělávání v mateřských, základních a středních školách.

Většinu údajů ČŠI získala v průběhu inspekční činnosti ve školním roce 2008/2009, v některých oblastech využila k naznačení trendu jejich vývoje i poznatky za delší období. Hlavní témata - výchova ke zdraví a bezpečnost a ochrana zdraví dětí a žáků - byla sledována samostatně ve všech druzích škol v celé České republice. Z ostatních inspekčních činností byla k analýze vybrána zjištění podle ukazatelů vztahujících se k dané oblasti.

Předložený materiál poskytuje pouze souhrnné poznatky z dané oblasti, více informací a výsledků analýz nabízí materiály (tematické zprávy, výroční zpráva apod.) veřejně přístupné na webových stránkách ČŠI (www.csicr.cz).

2. Východiska inspekční činnosti

Při plánování inspekční činnosti v dané oblasti ČŠI vycházela především z Národního programu rozvoje vzdělávání v České republice, z Dlouhodobého programu zlepšování zdravotního stavu obyvatelstva ČR – Zdraví pro všechny ve 21. století, z Dlouhodobého záměru vzdělávání a rozvoje vzdělávací soustavy ČR 2005 a 2007, a při uplatnění regionálních specifik i z dlouhodobých záměrů vzdělávání a rozvoje vzdělávací soustavy jednotlivých krajů z roku 2006.

Základním metodologickým východiskem pro formulaci ukazatelů obsahu a organizace vzdělávacího procesu v dané oblasti jsou rámcové vzdělávací programy (RVP) pro předškolní a základní vzdělávání povinně uplatňované od 1. září 2007, aktuálně zpracované RVP pro obory středního vzdělávání a další dokumenty.

Z právních předpisů, platných v posuzovaném období, uplatnila ČŠI jako východisko především ustanovení § 3, 4, 5 a 29 zákona č. 561/2004 Sb., o předškolním, základním, středním, vyšším odborném a jiném vzdělávání (školský zákon), ve znění pozdějších předpisů, ustanovení § 102 odst. 6 a § 103 odst. 2 a 3 zákona č. 262/2006 Sb., zákoníku práce, a vyhlášku č. 64/2005 Sb., o evidenci úrazů dětí, žáků a studentů, ve znění účinném v posuzovaném období.

Souhrnné poznatky o úrazech, které se dětem, žákům a studentům staly při vzdělávání a s ním přímo souvisejících činnostech a při poskytování školských služeb (školní úrazy), vycházejí ze záznamů o úrazech¹, které ČŠI shromažďuje a průběžně analyzuje od roku 2005.

¹ Záznamy o úrazech se vyhotovují, jestliže po úrazu následuje nepřítomnost dítěte, žáka nebo studenta ve škole nebo školském zařízení, byl-li úraz smrtelný nebo byl-li záznam o úrazu vyhotoven na žádost zraněného nebo jeho zákonného zástupce.

3. Souhrnná inspekční zjištění

3.1 Výchova ke zdraví

Školní programy výchovy ke zdraví lze považovat za nejlepší prevenci bezpečnosti a zdraví dětí, žáků i studentů ve škole i mimo školu. Zjišťování a hodnocení těchto školních programů a naplňování cílů výchovy ke zdraví je jednou z hlavních priorit ČŠI v každém roce inspekčního cyklu i při návštěvě v každé škole. Uvádíme souhrnné poznatky hodnocení z 5 037 navštívených škol. Z toho bylo 1 903 MŠ, 2 270 ZŠ a 864 SŠ hodnocených v průběhu tříletého inspekčního cyklu.

Vyhodnocené poznatky o činnosti škol, podmínkách a vlastním průběhu vzdělávání v oblasti výchovy ke zdraví včetně zajištění bezpečnosti a ochrany zdraví jsou souhrnně uspořádány v následující tabulce.

Tabulka 1 Předpoklady škol k podpoře vzdělávání v oblasti výchovy ke zdraví^{*/}

Sledovaný ukazatel	MŠ	ZŠ	SŠ
Zřetelná profilace školy na podporu výchovy ke zdraví	38,6	43,8	33,3
Začlenění témat do obsahu vzdělávání:			
- výchova ke zdraví	96,7	100,0	100,0
- sexuální výchova	46,4	91,7	100,0
- ochrana člověka za mimořádných situací	65,4	96,9	100,0
- prevence výskytu sociálně patologických jevů	89,5	99,0	93,3
Škola má pracovníky specializované na prevenci sociálně patolog. jevů	-	60,4	93,3
Škola má vypracovaný preventivní program	-	95,8	100,0
Vzdělávací nabídka k podpoře individuálních zájmů žáků:			
- volitelné předměty se souvisejícím obsahem	-	31,6	46,7
- nepovinné předměty se souvisejícím obsahem	-	24,0	46,7
- sportovní a pohybové zájmové aktivity	-	93,8	100,0
- aktivity související s utvářením návyků zdravého životního stylu	94,8	95,8	100,0
Materiální podmínky umožňují výuku výchovy ke zdraví a ZŽS	96,5	99,0	86,7
Materiální podmínky umožňují pravidelné spontánní a řízené aktivity	88,2	-	-
Materiální podmínky umožňují pravidelnou výuku tělesné výchovy	-	60,4	73,3

**/ Uvedené údaje vyjadřují procentuální podíl škol s výskytem sledovaného ukazatele z celkového počtu navštívených MŠ, ZŠ nebo SŠ.*

Z analýzy výsledků pozorování vzdělávacích činností vyplývá, že oproti vytvořeným předpokladům se v některých mateřských školách nedaří plně dostat záměrům vlastních školních vzdělávacích programů ve vzdělávací oblasti Dítě a jeho tělo. Jen v 60 % MŠ byl důsledně brán ohled na individuální potřeby dětí. Rozvoj pohybových a manipulačních dovedností byl v průběhu dne odpovídajícím způsobem podporován pouze v 64 % MŠ. Soustavné vedení dětí k respektování pravidel týkajících se ochrany zdraví a bezpečí bylo zaznamenáno v 58 % MŠ. Úroveň pohybových dovedností byla v souladu s očekávanými výstupy pro jednotlivé věkové skupiny v 73 % MŠ, manipulačních dovedností v 65 % MŠ. Plný soulad poznatků dětí o těle, zdraví a bezpečí s rozsahem stanoveným v ŠVP byl zjištěn v 77 % sledovaných MŠ. Odpovídající výsledky v uplatňování zásad zdravého životního stylu byly zaznamenány v 61 % MŠ.

Zjištění v navštívených základních školách ukázala, že konkrétní materiální podmínky reálně umožňovaly plnohodnotnou výuku výchovy ke zdraví v 80 % ZŠ a výuku tělesné výchovy v 60 % ZŠ. Z výsledků kontrol školního stravování lze vyvodit, že více odpovídá

zásadám zdravé výživy, je zřejmé zlepšení dostupnosti zdravotně žádoucích potravin a pitného režimu.

Ve všech navštívených SŠ byly zpracovány preventivní programy boje s drogovými závislostmi a proti šikaně, do učebních plánů zapracovalo danou problematiku pouze 73 % těchto škol.

3.2 Bezpečné prostředí pro vzdělávání

Inspekční činnost zaměřená na oblast bezpečnosti a ochrany zdraví byla v uplynulém roce realizována ve 227 školách. Předmětem inspekce bylo hodnocení činnosti škol v organizaci, řízení, personálním a materiálním zajištění této oblasti chodu školy při realizaci vzdělávacích aktivit.

Organizační a administrativní povinnosti ředitelství škol spojené se zajištěním bezpečného prostředí pro vzdělávání jsou většinou plněny velmi dobře. Dílčí problémy byly zjištěny v proškolení učitelek/učitelů podle přílohy vyhlášky č. 106/2001 Sb., o hygienických požadavcích na zotavovací akce pro děti, ve znění pozdějších předpisů, tato povinnost byla splněna pouze v 76 % subjektů. Horší bylo zajištění konkrétní materiální podpory bezpečnosti v průběhu vzdělávacího procesu. Např. při praktických aktivitách mělo pouze 40 % žáků přiděleny předepsané osobní ochranné pracovní prostředky.

Podrobnější hodnocení stavu bezpečnosti a vhodnosti prostor a jejich vybavení je souhrnně zpracováno v následující tabulce.

Tabulka 2 Vybrané ukazatele materiální podpory bezpečnosti prostředí pro vzdělávání

Sledované prostory a ukazatele	Četnost zjištění souladu s předpisy a bezpečnými podmínkami pro vzdělávání (v %)				
	MŠ	MŠ+ZŠ	ZŠ	SŠ	Celkem
Třídy a učebny	95,9	77,8	89,9	95,2	92,6
Tělocvična	100,0	86,7	85,7	88,2	87,6
Herny	97,0	93,3	88,9	x	95,6
Hřiště a hrací plochy	92,0	86,7	85,0	100,0	90,4
Školní jídelna	100,0	100,0	100,0	100,0	100,0
Zahrada	75,0	83,3	84,0	83,3	79,8
Sociální vybavení,	97,3	84,2	94,1	90,5	95,0
Nábytek	93,3	94,4	79,1	81,0	87,0
Osvětlení	96,0	83,3	89,4	85,7	91,7
Stav povrchu podlah	89,3	63,2	72,9	71,4	79,7
TV náradí	93,0	88,2	90,6	94,1	91,1

Z údajů uvedených v tabulce, které mimo jiné ukazují rozdíly ve školách jednotlivých stupňů, lze usuzovat na oblasti potřebného zlepšování. Např. v MŠ bylo pouze 68 % učitelek/učitelů proškoleny podle vyhlášky č. 106/2001 Sb. V horším stavu bylo 25 % zahrad. V základních školách je nepříznivý zejména stav podlah – vyhovuje pouze v 73 % škol, v 21 % škol není nábytek přiměřený věkovým skupinám žákyň a žáků. Ve SŠ nebylo 14 % učitelek/učitelů proškoleny v poskytování první pomoci a 31 % o ustanoveních vyhlášky č. 106/2001 Sb. Nižší než celkový průměr jsou i údaje ze SŠ vypovídající o požadovaném stavu nábytku (81 %), osvětlení (86 %) a podlahy (71 %). Modernizace materiálního zázemí je však pro řadu škol vzhledem k finanční nedostatečnosti velmi obtížná.

V souvislosti s inspekcí zajištění bezpečnosti a ochrany zdraví byly vedení škol uloženy lhůty k přijetí opatření a k odstranění zjištěných nedostatků – v MŠ ve 211 případech, v ZŠ ve 128 a ve SŠ ve 44 případech. Lhůty se nejčastěji vztahovaly k porušení ustanovení právních

předpisů o zavedení a provozu kamerových systémů, uspořádání a vybavení školních zahrad, o evidenci úrazů a dalších povinných administrativních úkonech souvisejících s touto oblastí, a o vedení a aktualizaci dokumentace k vyhodnocování rizik možného ohrožení života a zdraví dětí, žáků a studentů (podrobněji viz Výroční zpráva České školní inspekce za školní rok 2008/2009, Tabulková část C, Tabulka C 20d, na www.csicr.cz).

Analýza stížností doručených České školní inspekci ukazuje, že rodiče vnímají tuto oblast činnosti škol vcelku pozitivně. ČŠI se ve školním roce 2008/2009 zabývala 51 body stížností na ohrožení zdraví a bezpečnosti dětí a žáků ve školách (5,8 % z celkem 885 bodů). Z nich 11 (23,6 %) bylo důvodných (4,9 % z celkem 224 důvodných). Oproti předchozímu školnímu roku je to zlepšení o 15 %.

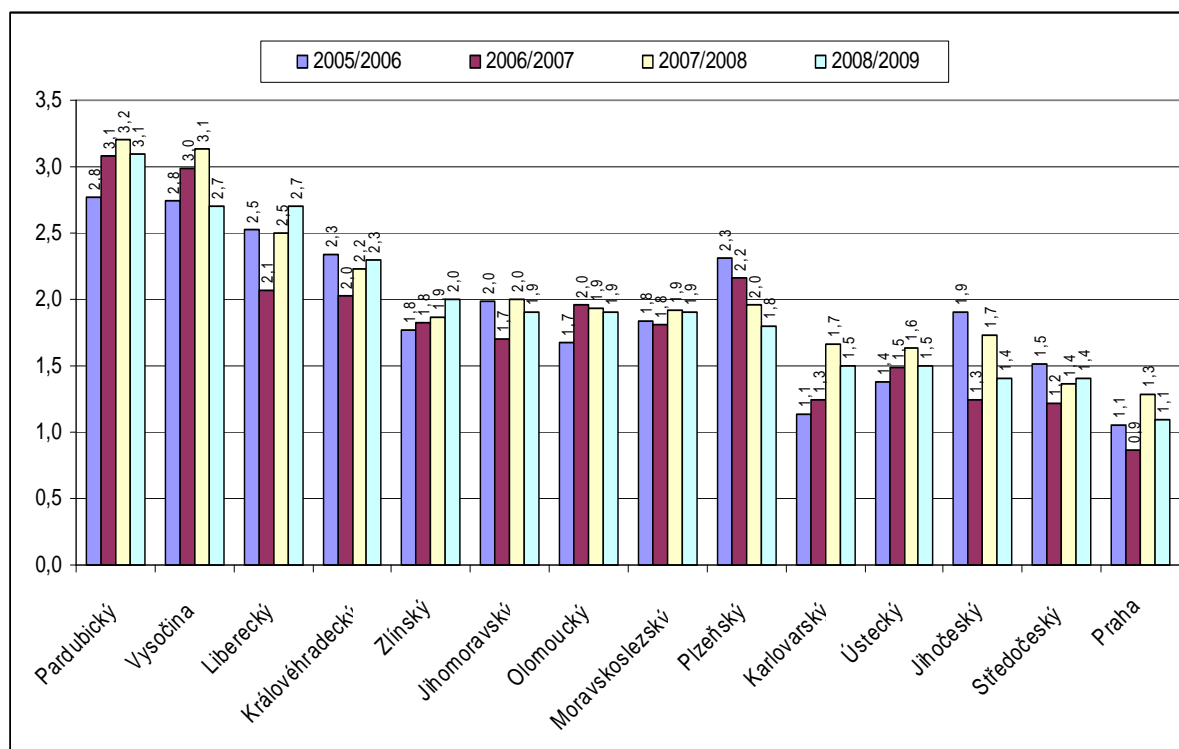
3.3 Školní úrazovost

Školy jsou ze zákona povinny vést evidenci úrazů dětí, žáků a studentů, k nimž došlo při vzdělávání a s ním přímo souvisejících činnostech a při poskytování školských služeb. Konkrétní povinnosti škol, orgánů a institucí stanovilo MŠMT vyhláškou č. 64/2005 Sb., o evidenci úrazů dětí, žáků a studentů, ve znění účinném v posuzovaném období. ČŠI vede evidenci těchto záznamů a průběžně zpracovává analýzy školní úrazovosti od roku 2005, kdy tato vyhláška nabyla účinnosti.

Z analýzy 31 456 záznamů o úrazech doručených ČŠI ve školním roce 2008/2009 vyplývá, že k nejvyššímu počtu úrazů došlo v ZŠ – 20 530 (tj. 65,3 %), nejméně úrazů připadá na VOŠ – 198 (0,6 %). V MŠ se stalo 698 úrazů (2,2 %), ve SŠ 9 288 (29,5 %).

V porovnání s předcházejícím školním rokem je absolutní počet úrazů o 2 032 menší, což představuje pokles o 6,4 %. Objektivnějším ukazatelem je však roční index úrazovosti (tj. počet úrazů na 100 osob v daném školním roce) vypočítávaný vzhledem k počtu školní populace vcelku, případně v příslušném vzdělávacím stupni. Ve školním roce 2008/2009 má hodnotu 1,83 s meziročním snížením o 0,10. Údaje o vývoji školní úrazovosti v následujícím grafu však zřetelně prokazují rozdíly v jednotlivých krajích.

Graf 2 Trendy vývoje školní úrazovosti v krajích (podle ročního indexu)



Hodnoty indexů uvedených v grafu ukazují, že nejvyšší úrazovost byla, podobně jako v předcházejících letech, zaznamenána ve školách Pardubického kraje a kraje Vysočina. Naopak nejbezpečnější školy z pohledu četnosti školních úrazů byly opět v hl. m. Praha. Vývoj školní úrazovosti v posledních čtyřech školních letech v jednotlivých druzích škol, posuzovaný podle tohoto indexu, ukazuje následující tabulka.

Tabulka 3 Trendy vývoje úrazovosti ve školách v letech 2005/2006 - 2008/2009

Druh školy	Hodnota indexu úrazovosti				Rozdíl v letech 2007/2008 a 2008/2009
	2005/2006	2006/2007	2007/2008	2008/2009	
Mateřské školy	0,21	0,22	0,23	0,23	0,00
Základní školy	2,47	2,47	2,65	2,52	-0,13
Střední školy	1,69	1,50	1,65	1,63	-0,02
Vyšší odborné školy	0,19	0,68	0,97	0,71	-0,26

Nejvíce úrazů (50,8 %) se stalo v hodinách tělesné výchovy (meziroční navýšení o 1,2 %). O přestávkách si žáci přivodili 22,1 % úrazů. Nejčastěji poraněnou částí těla byly končetiny, přitom poranění ruky bylo čtenější (49,6 % případů), než poranění nohy (29,8 %). Tyto údaje se ve srovnání s předcházejícím školním rokem téměř nezměnily.

Během dne je se stalo nejvíce úrazů mezi 10. a 12. hodinou. Na tuto denní dobu připadá 33,2 % všech úrazů, na které byl vyhotoven záznam. Podíl úrazů v jednotlivých pracovních dnech v týdnu, mimo pátku, se oproti předcházejícím letům vyrovnává. Nejrizikovějším měsícem byl březen – 12,8 %. V předcházejícím školním roce to byl listopad, na který tehdy připadlo 12,7 % úrazů. Nejbezpečnější, podobně jako v období 2005-2008, byl měsíc červen. Ve sledovaném školním roce vzrostla úrazovost především v lednu, zvláště v důsledku vyššího počtu úrazů, které si žáci přivodili na lyžařském výcviku.

Jako nejčastější příčina úrazu byla uváděna nešťastná náhoda – v 15 559 případech (49,5 %). Nekázeň žáků měla za následek 9 862 úrazů (31,4 %). Posuzování příčin úrazů se však v jednotlivých krajích značně liší.

Přijímaná opatření byla nejčastěji směřována na výchovu a prevenci (75,9 %), dalších 12,6 % mělo organizačně-technický charakter. Ve zbývajících 11,5 % případů nebyla žádná opatření uvedena. Přestože se úrazovost sledovaná na základě záznamů doručených ČŠI ve školním roce 2008/2009 snížila, potvrdí případnou tendenci poklesu, a tím i účinnost přijímaných opatření, až následující školní rok.