

Česká školní inspekce
Fráni Šrámka 37, 150 21 Praha 5



Tematická zpráva

Přechod na školní vzdělávací programy v předškolním a základním vzdělávání

Praha, říjen 2008

Obsah

1	Základní informace o tematicky zaměřeném šetření.....	3
2	Teoreticko-metodologická východiska šetření	3
2.1	Vymezení rámcových a školních vzdělávacích programů v systému kurikulárních dokumentů	3
2.2	Legislativní podpora přechodu na ŠVP.....	3
2.3	Inspekční postup	4
3	Inspekční zjištění	4
3.1	Předškolní vzdělávání.....	4
3.2	Základní vzdělávání.....	6
3.3	Souhrnné porovnání souladu ŠVP s RVP a některé další poznatky	8
4	Závěr	8

1. Základní informace o tematicky zaměřeném šetření

Česká školní inspekce monitorovala od školního roku 2005/2006 činnost škol směřující k zajištění postupu podle rámcových vzdělávacích programů. Po vyhodnocení získaných poznatků a vlastní metodické a praktické příprave na inspekční činnost zaměřenou na tuto problematiku zahájila ve školním roce 2007/2008 formou ověřování navrženého souboru kritérií a připraveného hodnotícího schématu inspekci povinného přechodu na školní vzdělávací programy v předškolním a základním vzdělávání.

Cílem inspekční činnosti je zjišťovat dodržení zákonných ustanovení o postupu škol podle rámcových vzdělávacích programů, stav realizovaného postupu a současně zjišťovat a hodnotit naplnění školních vzdělávacích programů a jejich soulad s právními předpisy a s příslušnými rámcovými vzdělávacími programy.

Inspekční činnost k dané tematické byla v navštívených mateřských školách, základních školách a na nižším stupni osmiletých gymnázií součástí institucionálního hodnocení školy. Přehled výkonových parametrů tematického šetření je uveden v následující tabulce 1.

Tabulka 1 Výkonové parametry tematického šetření

Parametr	Předškolní vzdělávání	Základní vzdělávání
Výběrové soubory škol	362 mateřských škol	567 základních škol 70 osmiletých gymnázií (nižší stupeň)
Cílové skupiny	ředitelé škol, zástupci ředitelů, metodici, třídní učitelé, učitelé	
Metody šetření	studium dokumentace, komparativní analýza, pozorování, rozhovory	
Termín šetření	v průběhu školního roku 2007/2008	

2. Teoreticko-metodologická východiska šetření

Vymezení rámcových a školních vzdělávacích programů v systému kurikulárních dokumentů

Do české vzdělávací soustavy byl v souladu s nově zformulovanými principy kurikulární politiky zakotvenými v zákoně č. 561/2004 Sb., o předškolním, základním, středním, vyšším odborném a jiném vzdělávání (školský zákon), ve znění pozdějších předpisů, zaveden nový systém kurikulárních dokumentů pro vzdělávání žáků od 3 do 19 let. Tyto dokumenty jsou vytvářeny na dvou úrovních – státní a školní. Na státní úrovni jde o Národní program vzdělávání a rámcové vzdělávací programy (RVP), školní úroveň představují školní vzdělávací programy (ŠVP), podle nichž se uskutečňuje vzdělávání v jednotlivých školách. ŠVP si vytváří každá škola podle zásad stanovených v příslušném RVP. Všechny programy jsou veřejně přístupné dokumenty.¹

2.2 Legislativní podpora přechodu na školní vzdělávací programy

Systém vzdělávacích programů, postup škol podle rámcových vzdělávacích programů a přechod na školní vzdělávací programy z právního hlediska upravuje především zákon č. 561/2004 Sb. Protože rámcové vzdělávací programy pro předškolní a základní vzdělávání již byly vydány, jsou v procesu přechodu na ŠVP pro ředitele mateřských škol, základních

¹ Podrobněji viz *Rámcový vzdělávací program pro předškolní vzdělávání*. VÚP, Praha 2004, s. 3 nebo *Rámcový vzdělávací program pro základní vzdělávání*. VÚP, Praha 2005, s. 9

škol a víceletých gymnázií, v nichž žáci plní povinnou školní docházku, závazná především ustanovení § 5 odst. 1 a 3 a § 185 odst. 1 uvedeného školského zákona.

Česká školní inspekce kontroluje v rámci inspekční činnosti dodržování zákonných ustanovení o postupu škol podle rámcových vzdělávacích programů a stav realizovaného postupu podle § 174 odst. 2 písm. d) školského zákona. Naplnění školních vzdělávacích programů a jejich soulad s právními předpisy a s příslušnými rámcovými vzdělávacími programy ČŠI zjišťuje a hodnotí podle § 174 odst. 2 písm. c) školského zákona. Souhrnný výčet právních předpisů a dokumentů vztahujících se ke sledované problematice, z nichž ČŠI v zaměření a organizaci inspekční činnosti vychází, je následující:

- Zákon č. 561/2004 Sb., o předškolním, základním, středním, vyšším odborném a jiném vzdělávání (školský zákon), ve znění pozdějších předpisů;
- Vyhláška č. 15/2005 Sb., kterou se stanoví náležitosti dlouhodobých záměrů, výročních zpráv a vlastního hodnocení školy;
- Vyhláška č. 14/2005 Sb., o předškolním vzdělávání, ve znění vyhlášky č. 43/2006 Sb.;
- Vyhláška č. 48/2005 Sb., o základním vzdělávání, ve znění vyhlášky č. 454/2006 Sb.
- Rámcový vzdělávací program pro předškolní vzdělávání, čj. 32 405/2004-22, MŠMT, ze dne 3. ledna 2005 (Věstník MŠMT, únor 2005);
- Rámcový vzdělávací program pro základní vzdělávání, čj. 27 002/2005-22, MŠMT, Praha, 2005, ve znění Opatření ministryně školství, mládeže a tělovýchovy čj. 15 523 ze dne 26. července 2007.

2.3 Inspekční postup

Souhrnné poznatky z daného tematického okruhu získává ČŠI z několika druhů inspekční činnosti. Obecně jde o kontrolu dodržování právních předpisů, které se vztahují k poskytování vzdělávání a školských služeb, tj. zákonných ustanovení o postupu škol podle rámcových vzdělávacích programů.

Zjišťování a hodnocení naplnění školního vzdělávacího programu a jeho souladu s rámcovým vzdělávacím programem se provádí jako komparativní analýza textu dokumentů. Tuto analýzu zpracovává inspekční tým složený ze tří posuzovatelů – inspektorů a externích expertů. Základními dokumenty komparace jsou školní vzdělávací program a rámcový vzdělávací program. Dalšími materiály mohou být výroční zprávy o činnosti školy (inspekce zpravidla sleduje vývoj v posledních třech letech), vlastní hodnocení školy, dostupné materiály podávající obraz o sociálně ekonomickém prostředí školy, inspekční zprávy školy.

Pro hodnocení souladu ŠVP a RVP byl využit kritériální rámec, jehož skladba vychází ze zásad stanovených pro zpracování ŠVP příslušnými rámcovými vzdělávacími programy. V předškolním vzdělávání jde o následující kritéria: identifikační údaje o mateřské škole; obecná charakteristika školy; podmínky vzdělávání; organizace vzdělávání; charakteristika ŠVP; vzdělávací obsah; evaluační systém. V základním vzdělávání jsou to: identifikační údaje; charakteristika školy; charakteristika ŠVP; učební plán; učební osnovy; hodnocení žáků; vlastní hodnocení školy. Souhrn poznatků získaných touto činností slouží jako podklad pro institucionální hodnocení školy.

3. Inspekční zjištění

3.1 Předškolní vzdělávání

Povinnost postupovat podle Rámcového vzdělávacího programu pro předškolní vzdělávání (RVP PV) od 1. září 2007 prostřednictvím zpracovaných školních vzdělávacích programů byla naplněna v 97 % **mateřských škol** navštívených ve školním roce 2007/2008.

Všem požadavkům příslušných ustanovení školského zákona vyhovělo 95 % posuzovaných ŠVP. Celkové pojetí, obsah a forma ŠVP ukázaly, že zásady pro jejich zpracování vytyčené v RVP PV plně akceptovalo téměř 60 % škol a další čtvrtina jen s dílčími nedostatky. Ve zbývajících 15 % však inspekce nemohla dodržení stanovených zásad pro příliš obecné rozpracování jednotlivých částí ŠVP spolehlivě posoudit, proto i jejich úroveň hodnotí jako podprůměrnou.

Souhrnné zpracování výsledků podrobného inspekčního zjišťování a hodnocení souladu školních vzdělávacích programů s RVP PV, prováděného s využitím komparativní analýzy obou dokumentů, vypovídá o následujícím stavu: plně v souladu bylo 27,1 % posuzovaných ŠVP, částečně 68,5 % a zbývajících 4,4 % většinu stanovených požadavků nenaplnily. Zhodnocení dosažené úrovně a souvislostí prioritně sledovaných parametrů kvantitativních a zejména kvalitativních ukazatelů umožnilo vcelku jasně identifikovat hlavní přednosti a nedostatky zpracovaných a již uskutečňovaných ŠVP v navštívených mateřských školách (viz údaje v tabulce 2).

Tabulka 2 Silné a slabé stránky ŠVP v mateřských školách

Silné stránky		Slabé stránky	
Sledovaný ukazatel	Četnost	Sledovaný ukazatel	Četnost
ŠVP jasně stanovuje vzdělávací cíle a záměry školy	92,5 %	Nejsou jasně stanoveny oblasti evaluace včetně kritérií hodnocení a odpovědnosti zúčastněných	48,9 % a 46,0 %
ŠVP umožňuje využíváním různých forem a metod přizpůsobovat vzdělávání v MŠ konkrétním regionálním i místním podmínkám, možnostem a potřebám	89,8 %	Okruhy činností v integrovaných blocích jsou vymezeny jen rámcově a chybí charakteristika jejich hlavního smyslu	45,3 % a 39,8 %
ŠVP umožňuje rozvoj a vzdělávání každého jednotlivého dítěte v rozsahu jeho individuálních možností a potřeb	87,6 %	V mateřských školách členěných na třídy chybí charakteristika těchto tříd a ze zpracování vzdělávacího obsahu není zřejmé, jak se s ním pracuje ve třídách	44,4 % a 42,1 %
ŠVP poskytuje prostor pro rozvíjení a využívání partnerské spolupráce s rodiči	85,0 %	Z popisu způsobu evaluace není zřejmé, zda tvoří ucelený systém	39,2 %
S výjimkou oblasti řízení školy poměrně dobré rozpracování podmínek vzdělávání	84,7 %	Rozpracování oblasti řízení školy včetně vymezení odpovědnosti je většinou obecné	38,1 %

Institucionální hodnocení škol prováděné jako hlavní úkol inspekční činnosti ve školním roce 2007/2008 výše uvedené údaje potvrzuje. Praktickou realizaci ŠVP příznivě ovlivňuje dobrá úroveň personálních podmínek, bezpečné prostředí pro vzdělávání a aktivní spolupráce s partnery, kterou zvláště při kontaktech s rodiči úspěšně podporuje funkční obousměrný informační systém. Naopak nejvíce problémů se vyskytuje v oblasti vlastního hodnocení školy, potíže vyvolává i nedostatek zkušeností a dovedností v konkrétním rozpracování obsahových a věcných otázek integrovaného pojetí vzdělávacích a výchovných činností.

3.2 Základní vzdělávání

V **základních školách** nastala povinnost postupovat podle Rámcového vzdělávacího programu pro základní vzdělávání (RVP ZV) rovněž od 1. září 2007, a to s účinností od 1. ročníku a také od 6. ročníku základního vzdělávání podle § 46 odst. 2 a od 7. ročníku základního vzdělávání podle § 46 odst. 3 školského zákona. Ve stanoveném rozsahu bylo toto zákonné ustanovení naplněno v 99,5 % základních škol navštívených inspekcí ve školním roce 2007/2008. Z uskutečňovaných školních vzdělávacích programů 93,6 % vyhovělo požadavkům školského zákona. Zásady pro jejich zpracování vytyčené v RVP ZV plně akceptovalo 70,3 % škol a dalších 21,5 % jen s dílčími nedostatky. Hlavním problémem zbývajících ŠVP byla nesourodost jejich deklarovaného celkového pojetí a obsahu a formy zpracování jednotlivých částí.

Výsledky podrobného inspekčního zjišťování a hodnocení souladu ŠVP s RVP ZV ukázaly následující stav: plně v souladu bylo 38,5 % posuzovaných ŠVP, částečně 55,3 % a zpracovatelům zbývajících 3,2 % se značnou část stanovených požadavků nepodařilo naplnit. Analýza hodnot a souvislostí prioritně sledovaných ukazatelů souladu obou dokumentů umožnila usuzovat na hlavní přednosti a nedostatky zpracovaných ŠVP v navštívených základních školách (viz údaje v tabulce 3).

Tabulka 3 Silné a slabé stránky ŠVP v základních školách

Silné stránky		Slabé stránky	
Sledovaný ukazatel	Četnost	Sledovaný ukazatel	Četnost
ŠVP jasně stanovuje vzdělávací cíle a záměry školy a výchovné a vzdělávací strategie	95,6 % a 90,3 %	Nejsou rozpracována pravidla a způsoby hodnocení žáků se speciálními vzdělávacími potřebami	35,5 %
ŠVP umožňuje využití různých vzdělávacích postupů, metod a forem výuky i všech podpůrných opatření s cílem uspokojit individuální vzdělávací potřeby žáků	92,0 %	Nejsou rozpracovány nebo respektovány poznámky k učebnímu plánu	33,3 %
ŠVP podporuje komplexní přístup k realizaci vzdělávacího obsahu, včetně možnosti jeho vhodného propojování	92,0 %	ŠVP vůbec nepočítá se zapojením do dlouhodobých projektů a do mezinárodní spolupráce	32,7 %
ŠVP poskytuje prostor pro partnerskou spolupráci s rodiči a s jinými subjekty	91,9 %	Nejsou jasně stanovena kritéria VHŠ a časové rozvržení VHŠ (vlastního hodnocení školy)	28,7 % a 25,3 %
ŠVP specifikuje úroveň klíčových kompetencí, kterou by měli žáci dosáhnout na konci základního vzdělávání	89,5 %	Nejsou jasně stanovena kritéria hodnocení žáků	22,9 %

Institucionální hodnocení v základních školách potvrdilo, že k úspěšné praktické realizaci ŠVP nejvíce přispívají manažerské schopnosti ředitelů, profesní rozvoj a vhodná zainteresovanost ostatních pedagogických pracovníků a také soulad plánování vzdělávacího procesu s reálnými podmínkami školy. Přechod na ŠVP příznivě ovlivňuje i přínos partnerské spolupráce s rodiči, se školskou radou a se zřizovatelem pro rozhodování vedení školy.

Na rozdíl od žádoucího vlivu příznivých ukazatelů kvality vzdělávání se nejvíce potíží vyskytuje v hodnocení žáků, zvláště skupiny žáků se speciálními vzdělávacími potřebami,

a také v oblasti vlastního hodnocení školy. Nedostatek zkušeností v identifikaci nadaných žáků se nepříznivě projevuje i v péči o jejich osobnostní rozvoj.

Povinnost postupovat od 1. září 2007 podle Rámcového vzdělávacího programu pro základní vzdělávání platí i pro **osmiletá gymnázia**, na jejichž nižším stupni žáci plní povinnou školní docházku, a to s účinností od primy těchto škol. Zákonné ustanovení splnila všechna osmiletá gymnázia, která inspekce navštívila ve školním roce 2007/2008. Z uskutečňovaných školních vzdělávacích programů 94,0 % vyhovělo požadavkům školského zákona. Zásady pro jejich zpracování vytyčené v RVP ZV plně akceptovalo 80,3 % škol a dalších 6,1 % jen s dílčími nedostatky. Hlavním problémem zbývajících 13,6 % ŠVP byla značná obecnost v rozpracování jednotlivých částí a jen omezené respektování specifík druhého stupně základního vzdělávání.

Výsledky podrobného inspekčního zjišťování a hodnocení souladu těchto školních vzdělávacích programů s RVP ZV ukázaly následující stav: plně v souladu bylo 77,8 % posuzovaných ŠVP, částečně 22,2 %, případ hodnocený inspekcí jako nesoulad se nevyskytl. Hodnoty a zjištěné souvislosti prioritně sledovaných ukazatelů souladu obou dokumentů ukázaly hlavní přednosti a nedostatky zpracovaných ŠVP v navštívených osmiletých gymnáziích (viz údaje v tabulce 4).

Tabulka 4 Silné a slabé stránky ŠVP v nižším stupni víceletých gymnázií

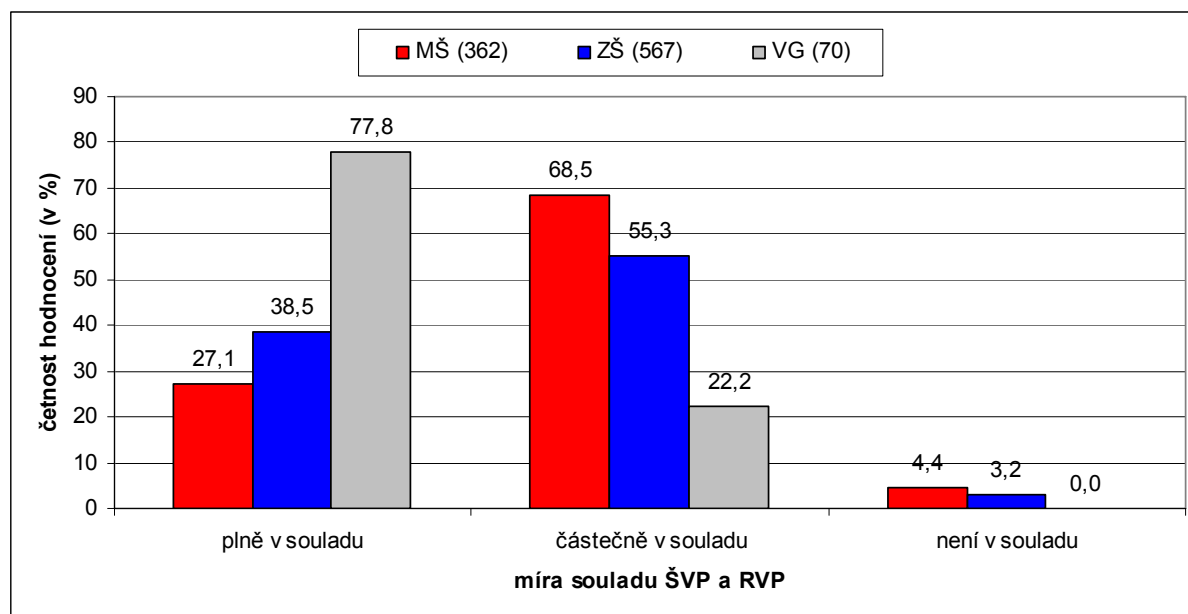
Silné stránky		Slabé stránky	
Sledovaný ukazatel	Četnost	Sledovaný ukazatel	Četnost
ŠVP jasně stanovuje zaměření školy, profil absolventa a výchovné a vzdělávací strategie	97,1 % 96,0 % 92,9 %	Na rozdíl od dobrého zajištění výuky žáků se ŠVP nejsou rozpracována pravidla a způsoby jejich hodnocení	56,5 % a 52,2 %
ŠVP rozpracovává a zajišťuje výuku žáků se speciálními vzdělávacími potřebami (SVP)	94,3 %	Nejsou rozpracovány nebo respektovány poznámky k učebnímu plánu	27,1 %
ŠVP umožňuje využití různých vzdělávacích postupů, metod a forem výuky i všech podpůrných opatření s cílem uspokojit individuální vzdělávací potřeby žáků	94,1 %	Chybí časové rozvržení vlastního hodnocení školy (VHŠ)	21,7 %
ŠVP poskytuje prostor pro partnerskou spolupráci s rodiči a s jinými subjekty	92,9 %	Na rozdíl od jasného vymezení oblastí a nástrojů VHŠ nejsou stanovena kritéria VHŠ	21,4 %
ŠVP jasně vymezuje oblasti VHŠ, nástroje VHŠ a stanovuje pravidla a způsoby hodnocení žáků	90,0 % 88,6 % 89,7 %	Časové dotace na předměty nejsou v souladu s rámcovým učebním plánem	21,2 %

Institucionální hodnocení škol ukazuje, že praktickou realizaci ŠVP příznivě ovlivňuje dobrá úroveň personálních podmínek, bezpečné prostředí pro vzdělávání, aktivní spolupráce s partnery a dobře fungující obousměrný informační systém. Na rozdíl od mateřských a základních škol byla v navštívených osmiletých gymnáziích zjištěna podstatně vyšší úroveň vlastního hodnocení školy, v některých případech však nebyla stanovena jasná kritéria. Potíže vyvolává nedostatek zkušeností a dovedností v konkrétním rozpracování obsahových a věcných otázek péče o osobnostní rozvoj nadaných žáků.

3.3 Souhrnné porovnání souladu ŠVP s RVP a některé další poznatky

Porovnání inspekčních zjištění ukazuje řadu shodných charakteristik v identifikaci zejména silných stránek ŠVP v předškolním i základním vzdělávání. Větší diference ve slabších stránkách ŠVP zřejmě nejvíce ovlivňuje rozdíly v celkovém hodnocení dosažené úrovně souladu srovnávaných dokumentů (viz graf 1).

Graf 1 Porovnání dosaženého souladu ŠVP s RVP v předškolním a základním vzdělávání



Kromě dříve uvedených silných stránek školních vzdělávacích programů bývají v ŠVP poměrně dobře zpracovány náležitosti identifikačních údajů o školách a charakteristiky škol a pedagogických sborů. Přesto i v těchto pasážích zjišťuje inspekce nedostatky, např.:

- v ŠVP 25 % mateřských škol nebyl uveden datum platnosti dokumentu a v ŠVP 13 % škol jejich zřizovatel
- platnost dokumentu nebyla uvedena také v ŠVP 9 % základních škol, a v ŠVP 10 % ZŠ chyběla charakteristika pedagogického sboru
- v ŠVP 17 % víceletých gymnázií chyběl název programu pro základní vzdělávání v nižším stupni těchto škol a v ŠVP 7 % nebyl uveden jejich zřizovatel

4 Závěr

Inspekční zjištění z daného tematického okruhu ukazují, že přechod na školní vzdělávací programy byl téměř ve všech navštívených mateřských školách, základních školách a na nižším stupni osmiletých gymnázií uskutečněn v souladu se školským zákonem. Zjištěné nedostatky nepředstavují natolik závažná rizika, která by ohrožovala naplňování školních vzdělávacích programů, a je v silách vedení škol zjednat nápravu. Poznatky inspekce jsou konzultovány s řediteli škol, kteří je většinou chápou jako prostředek účinné pomoci poskytnuté školám ke zkvalitňování a další práci se ŠVP.

ČŠI úspěšně ověřila v průběhu inspekční činnosti ve školním roce 2007/2008 navržený soubor kritérií a připravené hodnotící schéma souladu ŠVP s příslušnými RVP. Po dílčích úpravách je v dalším období zařazuje do inspekčního postupu jako standardizovaný nástroj zjišťování a hodnocení naplnění ŠVP a jeho souladu s právními předpisy a RVP.