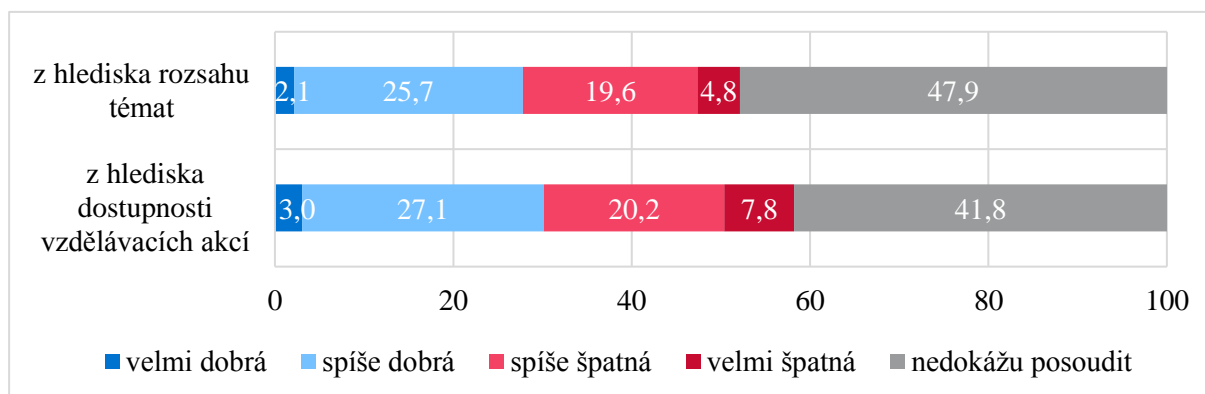


**Graf č. 7** Hodnocení nabídky DVPP v oblasti podpory nadání – podíl škol (v %)



Více než dvě pětiny ředitelů či ředitelky mateřských škol nedokázaly nabídku DVPP v oblasti podpory nadání posoudit, a to ani z hlediska rozsahu témat, ani z hlediska dostupnosti vzdělávacích akcí. Zjištění svědčí o faktu, že téma podpory nadání není zatím pro mateřské školy podstatným tématem. Ze zbývajících pak přibližně polovina ředitelů či ředitelky hodnotila nabídku DVPP z obou pohledů jako velmi a spíše dobrou. Poměrně významná část ředitelů (téměř 8 %) hodnotila dostupnost DVPP v oblasti podpory nadání jako velmi špatnou, což může být jednou z příčin velmi nízkého podílu proškolených pedagogů. Podstatné však je, že pouze čtvrtina zapojených škol je s nabídkou spokojena. Zde se tedy nabízí značný prostor pro činnost dalších organizací, které mohou tento nepříznivý stav pomoci napravit.

Česká školní inspekce rovněž zjišťovala, jakou pomoc by ředitelé mateřských škol uvítali od externího mentora nebo konzultanta. Podle aktuální situace v mateřských školách by 67,1 % ředitelů či ředitelky škol volilo podporu pro pedagoga k jeho práci s nadanými a 52 % ředitelů či ředitelky by přivítalo přímou účast externího odborníka při práci s nadanými dětmi (na tomto místě lze připomenout, že Operační program Výzkum, vývoj a vzdělávání v rámci tzv. šablon s takto koncipovanou podporou škol počítá). Více než 19 % vedoucích pracovníků mateřských škol by tak v obou oblastech nějakou formu podpory přivítalo.

## 4 Podpora nadaných, talentovaných a mimořádně nadaných žáků v základním vzdělávání

### 4.1 Systém podpory nadání

Rozvoj nadání a péče o nadané žáky byl ve většině základních škol (88,5 %) zapojených do inspekčního elektronického zjišťování (celkem bylo do elektronického zjišťování zapojeno 975 základních škol) součástí strategického plánování školy. Tato problematika byla častěji začleněna do plánování u plně organizovaných škol než u základních škol jen s 1. stupněm (o více než 5 procentních bodů).