

## **Informace**

**Jednotné přijímací zkoušky v SŠ s maturitními  
obory a vybavenost škol prostředky ICT**



## 1 Úvod

Česká školní inspekce (dále „ČŠI“) předkládá výsledky inspekčního elektronického zjišťování na téma *Jednotné přijímací zkoušky ve středních školách s maturitními obory a vybavenost škol prostředky ICT*, které proběhlo od 13. 5. 2014 do 21. 5. 2014 na žádost Ministerstva školství, mládeže a tělovýchovy (dále „MŠMT“).

V inspekčním elektronickém zjišťování bylo osloveno 4 985 škol, z toho odpovědělo 3 653 škol, návratnost tak činí 73,3 % a výsledky lze považovat za reprezentativní. Do výběrového souboru byly zařazeny střední školy s maturitními obory a základní školy. Ze souboru základních škol byly vyloučeny speciální a praktické školy, které nepřipravují žáky ke střednímu vzdělávání v maturitních oborech. Základní školy jsou ve výstupech dále členěny na školy jen s 1. stupněm a školy plně organizované<sup>1</sup>.

Elektronický dotazník určený ředitelům škol byl rozdělen na dvě části – první z nich se týkala jednotných přijímacích zkoušek a druhá vybavení škol prostředky informačních a komunikačních technologií (dále „ICT“). Výsledky šetření jsou dále uváděny v tomto členění. Tabulka č. 1 zobrazuje počet oslovených škol, počet škol, které na šetření odpověděly, a návratnost za jednotlivé části dotazníku i v součtu za celý dotazník.

Tabulka č. 1 Přehled zapojených škol dle druhu

Jednotné přijímací zkoušky	osloveno	odpovědělo	návratnost (v %)
ZŠ celkem	3 852	2 748	71,3
<i>školy jen s 1. stupněm</i>	1 380	789	57,2
<i>úplné základní školy</i>	2 472	1 959	79,2
SŠ s maturitními obory	1 133	888	78,4
celkem	4 985	3 636	72,9
ICT	osloveno	odpovědělo	návratnost (v %)
ZŠ celkem	3 852	2 767	71,8
<i>školy jen s 1. stupněm</i>	1 380	807	58,5
<i>úplné základní školy</i>	2 472	1 960	82,4
SŠ s maturitními obory	1 133	886	78,2
celkem	4 985	3 653	73,3
<b>celkem</b>	<b>4 985</b>	<b>3 653</b>	<b>73,3</b>

<sup>1</sup> Mezi plně organizované školy bylo zařazeno kvůli svému nízkému počtu také 17 škol jen s 2. stupněm.

## 2 Povinné jednotné přijímací zkoušky na střední školy s maturitními obory

V první části dotazníku byla respondentům položena sada otázek, která se týkala přijímacích zkoušek na střední školy s maturitními obory. Nejprve byli ředitelé škol dotázáni, zda souhlasí s tím, aby součástí přijímacího řízení byly povinné přijímací zkoušky. Dále byly zjišťovány různé aspekty povinné jednotné přijímací zkoušky v případě, že by byla zavedena – kdo by měl být jejím zadavatelem, co by měla obsahovat a kdo by měl určovat hranici pro přijetí. Následně byli ředitelé požádáni o vyjádření názoru, zda by jednotná přijímací zkouška měla být jediným kritériem přijetí, a pokud ne, jaké další části by přijímací zkouška měla obsahovat.

### Otázka č. 1 Souhlasíte s tím, aby součástí přijímacího řízení do oborů vzdělání s maturitní zkouškou byla povinná přijímací zkouška?

Tabulka č. 2 Souhlas s povinnou přijímací zkouškou – ZŠ

odpověď	ZŠ jen s 1. stupněm		plně organizované ZŠ		ZŠ celkem	
	počet	podíl (v %)	počet	podíl (v %)	počet	podíl (v %)
ano	702	89,2	1 883	96,2	2 585	94,2
ne	42	5,3	53	2,7	95	3,5
nevím	43	5,5	22	1,1	65	2,4
<b>celkem</b>	<b>787</b>	<b>100,0</b>	<b>1 958</b>	<b>100,0</b>	<b>2 745</b>	<b>100,0</b>

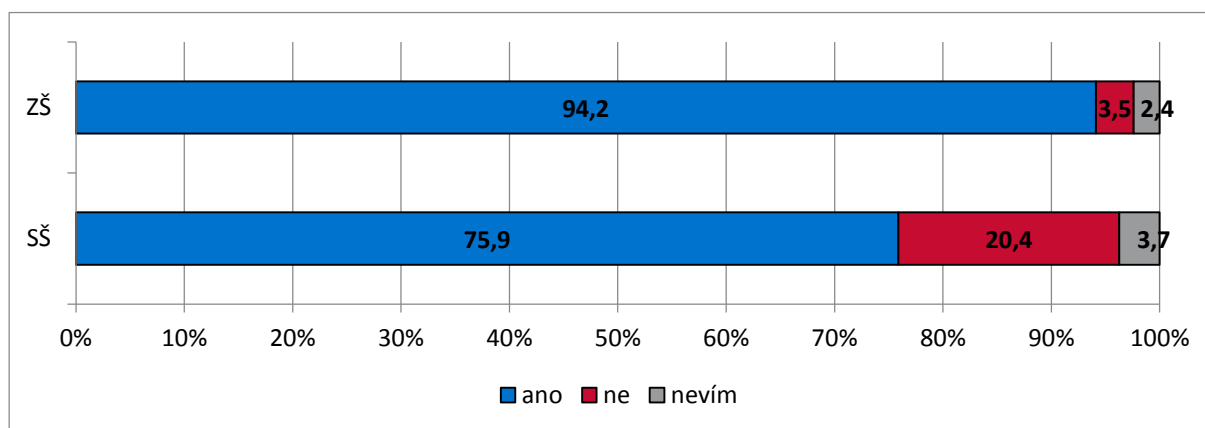
První otázka, na kterou byli ředitelé dotázáni, se týkala povinných přijímacích zkoušek bez ohledu na jejich jednotnost. S tím, aby součástí přijímacího řízení do oboru vzdělání s maturitní zkouškou byla povinná přijímací zkouška, souhlasilo 94,2 % ředitelů základních škol. Nesouhlas s povinnými přijímacími zkouškami vyjádřilo 3,5 % ředitelů a 2,4 % ředitelů nemělo na povinné přijímací zkoušky názor. S povinnými přijímacími zkouškami souhlasili mírně častěji ředitelé plně organizovaných škol ve srovnání s řediteli škol pouze s 1. stupněm.

Tabulka č. 3 Souhlas s povinnou přijímací zkouškou – SŠ

odpověď	SŠ celkem	
	počet	podíl (v %)
ano	674	75,9
ne	181	20,4
nevím	33	3,7
<b>celkem</b>	<b>888</b>	<b>100,0</b>

S tím, aby součástí přijímacího řízení do oborů vzdělání s maturitní zkouškou byla povinná přijímací zkouška, souhlasí 75,9 % ředitelů středních škol. Přibližně pětina respondentů (20,4 %) nesouhlasí s povinnou přijímací zkouškou do oborů vzdělání s maturitní zkouškou. Zbýlých 3,7 % ředitelů nemá na povinnost přijímací zkoušky názor.

**Graf č. 1** Souhlas s povinnou přijímací zkouškou – srovnání ZŠ a SŠ (v %)



Z grafu č. 1 je patrné, že s tím, aby součástí přijímacích zkoušek do oborů vzdělání s maturitní zkouškou byla povinná přijímací zkouška, souhlasí častěji ředitelé základních škol. Zatímco s povinnými přijímacími zkouškami nesouhlasila přibližně pětina ředitelů středních škol (20,4 %), v základních školách to bylo pouze 3,5 % ředitelů.

**Otázka č. 2** Myslíte si, že v případě povinné přijímací zkoušky by bylo vhodné, aby jejím zadavatelem byl stát (státní instituce), tedy aby bylo připraveno jednotné zadání?

**Tabulka č. 4** Souhlas s jednotným zadáním povinné přijímací zkoušky – ZŠ

odpověď	ZŠ jen s 1. stupněm		plně organizované ZŠ		ZŠ celkem	
	počet	podíl (v %)	počet	podíl (v %)	počet	podíl (v %)
ano	564	71,5	1 502	76,8	2 066	75,2
ne	153	19,4	361	18,4	514	18,7
nevím	72	9,1	94	4,8	166	6,0
<b>celkem</b>	<b>789</b>	<b>100,0</b>	<b>1 957</b>	<b>100,0</b>	<b>2 746</b>	<b>100,0</b>

S přípravou jednotného zadání, jehož zadavatelem by v případě zavedení povinné přijímací zkoušky byl stát (státní instituce), souhlasily tři čtvrtiny ředitelů základních škol (75,2 %). Nesouhlasnou odpověď na tuto otázku uvedlo 18,7 % ředitelů a 6 % nemělo na jednotné zadání vyhraněný názor. Rozdíly v odpovědích ředitelů škol jen s 1. stupněm a plně organizovaných škol se nijak výrazně nelišily.

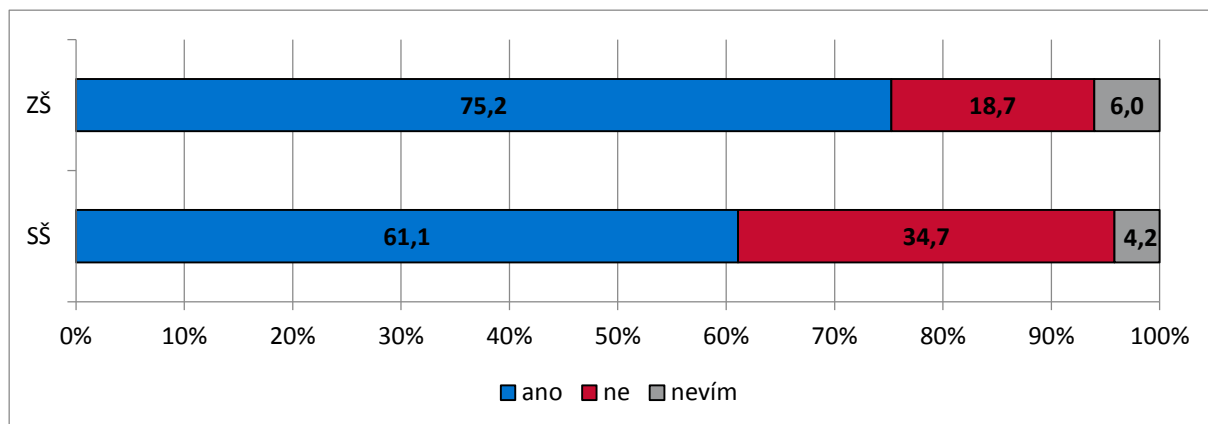
**Tabulka č. 5** Souhlas s jednotným zadáním povinné přijímací zkoušky – SŠ

odpověď	SŠ celkem	
	počet	podíl (v %)
ano	542	61,1
ne	308	34,7
nevím	37	4,2
<b>celkem</b>	<b>887</b>	<b>100,0</b>

V případě povinné přijímací zkoušky se pro jednotné zadání, jehož zadavatelem by byl stát (státní instituce), vyslovilo 61,1 % ředitelů středních škol. Více než třetina ředitelů (34,7 %)

zastává opačné stanovisko. Ostatních 4,2 % ředitelů neví, zda by mělo být připraveno jednotné zadání.

**Graf č. 2** Souhlas s jednotným zadáním povinné přijímací zkoušky – srovnání ZŠ a SŠ (v %)



Stejně jako v předchozí otázce se pro jednotné zadání vyslovil vyšší podíl ředitelů základních škol (75,2 %) ve srovnání s řediteli středních škol (61,1 %). Celkově je však souhlas s jednotným zadáním nižší než v případě povinné přijímací zkoušky a to v základních i středních školách.

**Otázka č. 3** V případě zavedení povinné jednotné přijímací zkoušky uveďte, z jakých částí by se měla skládat?

**Tabulka č. 6** Části povinné jednotné přijímací zkoušky – ZŠ

odpověď	ZŠ jen s 1. stupněm		plně organizované ZŠ		ZŠ celkem	
	počet	podíl (v %)	počet	podíl (v %)	počet	podíl (v %)
zkouška z českého jazyka	670	87,0	1 807	93,7	2 477	91,8
zkouška z matematiky	573	74,4	1 677	86,9	2 250	83,4
zkouška z cizího jazyka	319	41,4	823	42,7	1 142	42,3
zkouška z přírodovědných předmětů (Bi, F, Ch)	12	1,6	54	2,8	66	2,4
zkouška z humanitních předmětů (D, Ov, Z)	13	1,7	48	2,5	61	2,3
test všeobecných studijních předpokladů	587	76,2	1 490	77,2	2 077	77,0
jiná možnost	52	6,8	120	6,2	172	6,4

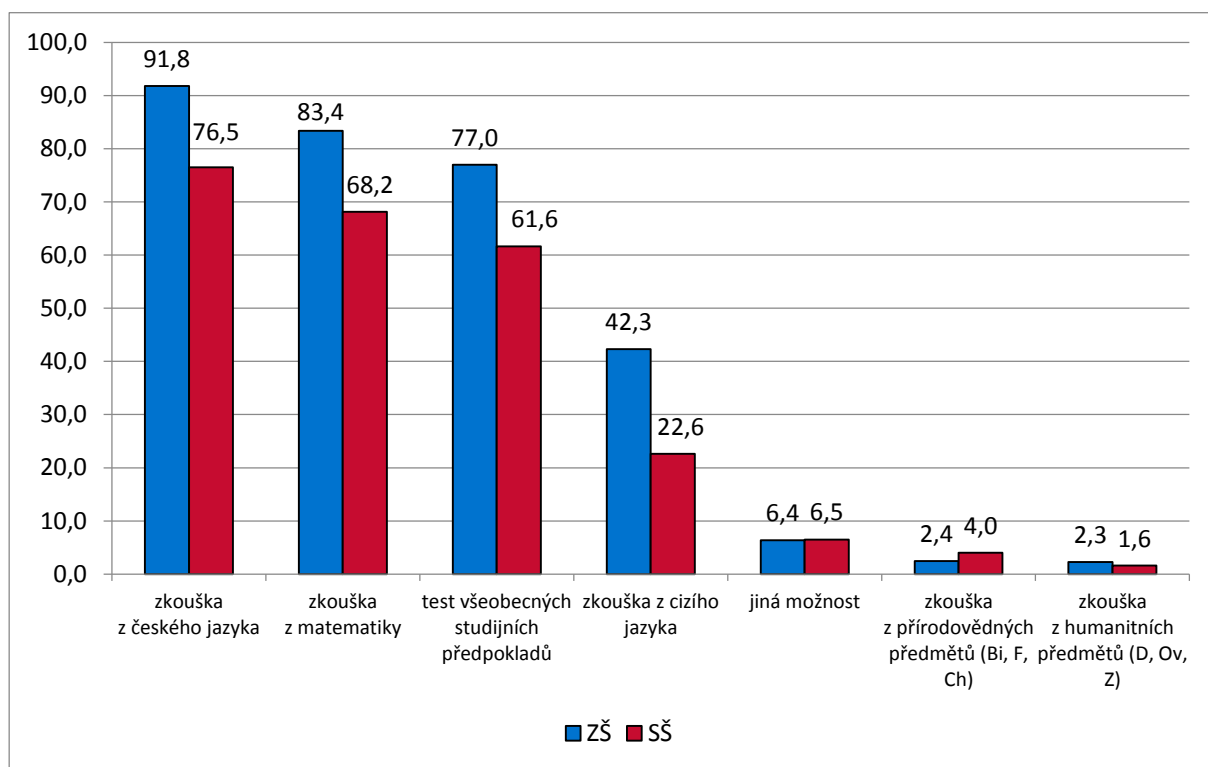
Ředitelé škol měli dále uvést, z jakých částí by se případná povinná jednotná přijímací zkouška měla skládat. Nejčastěji byla uváděna zkouška z českého jazyka (91,8 % ředitelů základních škol) a zkouška z matematiky (83,4 %). Více než tři čtvrtiny ředitelů požadují také test všeobecných studijních předpokladů (77 %). Přibližně dvě pětiny ředitelů (42,3 %) vyjádřily zájem také o zkoušku z cizího jazyka. Nejméně často ředitelé zvolili jako součást povinné jednotné přijímací zkoušky přírodovědné a humanitní předměty (2,4 %, resp. 2,3 %), případně jinou možnost (6,4 %).

Tabulka č. 7 Části povinné jednotné přijímací zkoušky – SŠ

odpověď	SŠ celkem	
	počet	podíl (v %)
zkouška z českého jazyka	670	76,5
zkouška z matematiky	597	68,2
zkouška z cizího jazyka	198	22,6
zkouška z přírodovědných předmětů (Bi, F, Ch)	35	4,0
zkouška z humanitních předmětů (D, Ov, Z)	14	1,6
test všeobecných studijních předpokladů	540	61,6
jiná možnost	57	6,5

Pokud by byla zavedena povinná jednotná přijímací zkouška, měla by se podle ředitelů středních škol skládat zejména ze zkoušek z českého jazyka (76,5 %), matematiky (68,2 %) a testu všeobecných studijních předpokladů (61,6 %). V menší míře by měla být součástí zkouška z cizího jazyka (22,6 %). Zkoušku z přírodovědných či humanitních předmětů jako součást přijímací zkoušky požaduje nepatrný podíl ředitelů (4 %, resp. 1,6 %). Jinou část povinné jednotné přijímací zkoušky uvedlo 6,5 % ředitelů.

Graf č. 3 Části povinné jednotné přijímací zkoušky – srovnání ZŠ a SŠ (v %)



Ze srovnání odpovědí ředitelů základních a středních škol vyplývá, že ředitelé základních škol volili všechny uvedené možnosti ve větší míře s výjimkou zkoušky z přírodovědných předmětů. Výraznější rozdíly jsou patrné ve zkoušce z českého jazyka, matematiky a v testu všeobecných studijních předpokladů, které uvádělo přibližně o 15 % ředitelů základních škol více než ředitelů středních škol. Největší rozdíl byl zjištěn ve zkoušce z cizího jazyka – přibližně poloviční podíl ředitelů středních škol oproti ředitelům základních škol se domnívá, že by měla být součástí jednotné přijímací zkoušky.

#### Otázka č. 4 Kdo by měl určovat hranici úspěšnosti jednotných přijímacích zkoušek?

Tabulka č. 8 Určení hranice úspěšnosti jednotných přijímacích zkoušek – ZŠ

odpověď	ZŠ jen s 1. stupněm		plně organizované ZŠ		ZŠ celkem	
	počet	podíl (v %)	počet	podíl (v %)	počet	podíl (v %)
centrální určení (MŠMT)	379	48,3	1 052	53,8	1 431	52,2
ředitel školy	389	49,6	816	41,7	1 205	44,0
zřizovatel školy	16	2,0	88	4,5	104	3,8
<b>celkem</b>	<b>784</b>	<b>100,0</b>	<b>1 956</b>	<b>100,0</b>	<b>2 740</b>	<b>100,0</b>

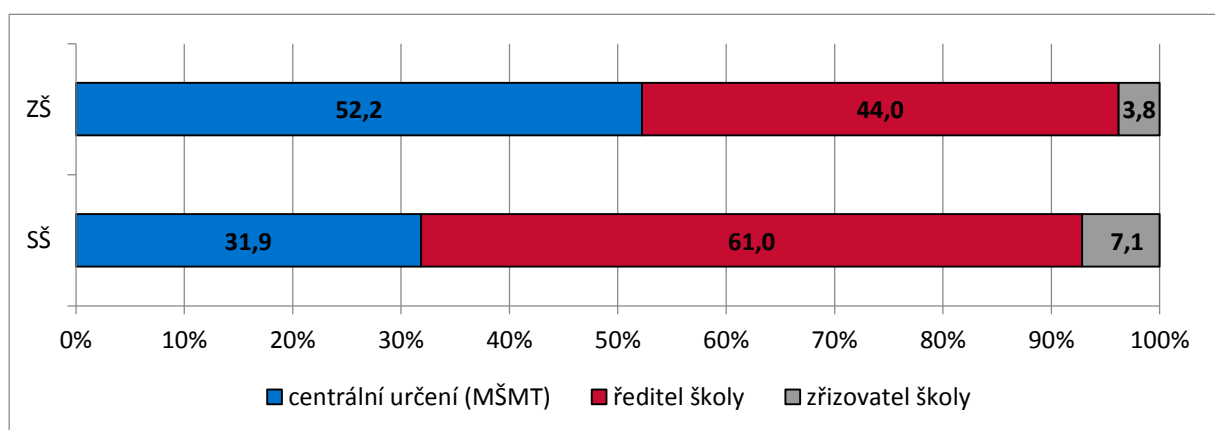
V případě zavedení jednotné přijímací zkoušky by hranice úspěšnosti měla být podle více než poloviny ředitelů základních škol (52,2 %) určena centrálně (MŠMT), 44 % ředitelů se domnívá, že by ji měl určovat ředitel školy a 3,8 % ředitelů uvedlo, že by to měl být zřizovatel školy.

Tabulka č. 9 Určení hranice úspěšnosti jednotných přijímacích zkoušek – SŠ

odpověď	SŠ celkem	
	počet	podíl (v %)
centrální určení (MŠMT)	281	31,9
ředitel školy	538	61,0
zřizovatel školy	63	7,1
<b>celkem</b>	<b>882</b>	<b>100,0</b>

Hranici úspěšnosti jednotných přijímacích zkoušek by měl určovat v 61 % ředitel střední školy. Podle necelé třetiny respondentů (31,9 %) by tato hranice měla být určena centrálně prostřednictvím MŠMT a podle 7,1 % respondentů pak zřizovatel školy.

Graf č. 4 Určení hranice úspěšnosti jednotných přijímacích zkoušek – srovnání ZŠ a SŠ (v %)



Odpovědi na otázku, kdo by měl určovat hranici úspěšnosti jednotných přijímacích zkoušek, se v základních a středních školách různí. Zatímco nejvyšší podíl ředitelů základních škol by zvolil centrální určení (52,2 %), pro tuto možnost se vyslovila pouze necelá třetina (31,9 %) ředitelů středních škol. Nejvíce ředitelů středních škol (61 %) by rádo ponechalo tuto kompetenci ve svých rukou.

### Otázka č. 5 Měly by být jednotné přijímací zkoušky jediným kritériem pro přijetí do oborů vzdělání s maturitní zkouškou?

Tabulka č. 10 Jednotné přijímací zkoušky jako jediné kritérium pro přijetí – ZŠ

odpověď	ZŠ jen s 1. stupněm		plně organizované ZŠ		ZŠ celkem	
	počet	podíl (v %)	počet	podíl (v %)	počet	podíl (v %)
ano	152	19,4	346	17,7	498	18,2
ne	633	80,6	1 612	82,3	2245	81,8
<b>celkem</b>	<b>785</b>	<b>100,0</b>	<b>1 958</b>	<b>100,0</b>	<b>2743</b>	<b>100,0</b>

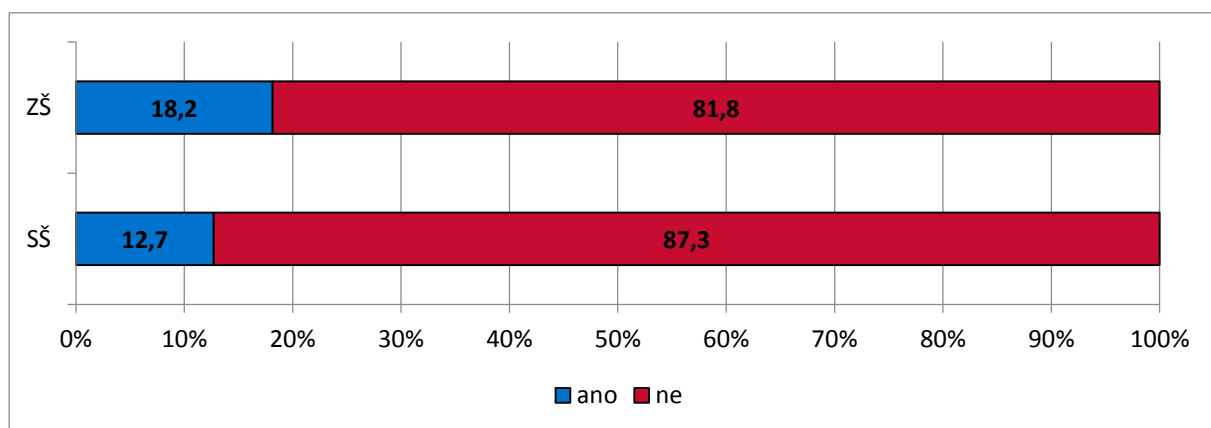
S tím, že jednotná přijímací zkouška by měla být jediným kritériem přijetí do oborů vzdělání s maturitní zkouškou, vyjádřila souhlas necelá pětina ředitelů základních škol (18,2 %), naopak podle 81,8 % ředitelů by neměla být jediným kritériem pro přijetí. Mezi odpověďmi ředitelů plně organizovaných škol a škol jen s 1. stupněm nebyl zjištěn výrazný rozdíl.

Tabulka č. 11 Jednotné přijímací zkoušky jako jediné kritérium pro přijetí – SŠ

odpověď	SŠ celkem	
	počet	podíl (v %)
ano	113	12,7
ne	775	87,3
<b>celkem</b>	<b>888</b>	<b>100,0</b>

Pouze 12,7 % ředitelů středních škol si myslí, že by jednotné přijímací zkoušky měly být jediným kritériem pro přijetí do oborů vzdělání s maturitní zkouškou. Naopak výrazná většina ředitelů (87,3 %) se domnívá, že kromě jednotných přijímacích zkoušek by měla existovat i další kritéria pro přijetí do oborů vzdělání s maturitní zkouškou.

Graf č. 5 Jednotné přijímací zkoušky jako jediné kritérium pro přijetí – srovnání ZŠ a SŠ (v %)



Názory ředitelů základních a středních škol se na otázku jednotných přijímacích zkoušek jako jediného kritéria pro přijetí příliš nelišily. Výrazná většina ředitelů (81,8 % základních škol, 87,3 % středních škol) se domnívá, že by jednotné přijímací zkoušky neměly být jediným kritériem pro přijetí na střední školu s maturitními obory.

### Otázka č. 6 Pokud jste v předchozí otázce zvolili „ne“, uveďte, jaká by měla být další kritéria pro přijetí do oborů vzdělání s maturitní zkouškou?



**Tabulka č. 12 Další kritéria pro přijetí – ZŠ**

odpověď	ZŠ jen s 1. stupněm		plně organizované ZŠ		ZŠ celkem	
	počet	podíl (v %)	počet	podíl (v %)	počet	podíl (v %)
prospěch ze základní školy	521	82,4	1 306	81,2	1 827	81,6
úspěšnost v přijímací zkoušce organizované školou, která by doplňovala jednotnou přijímací zkoušku	226	35,8	564	35,1	790	35,3
umístění v olympiádách a jiných soutěžích	360	57,0	1 252	77,9	1 612	72,0
jiné kritérium	44	7,0	159	9,9	203	9,1

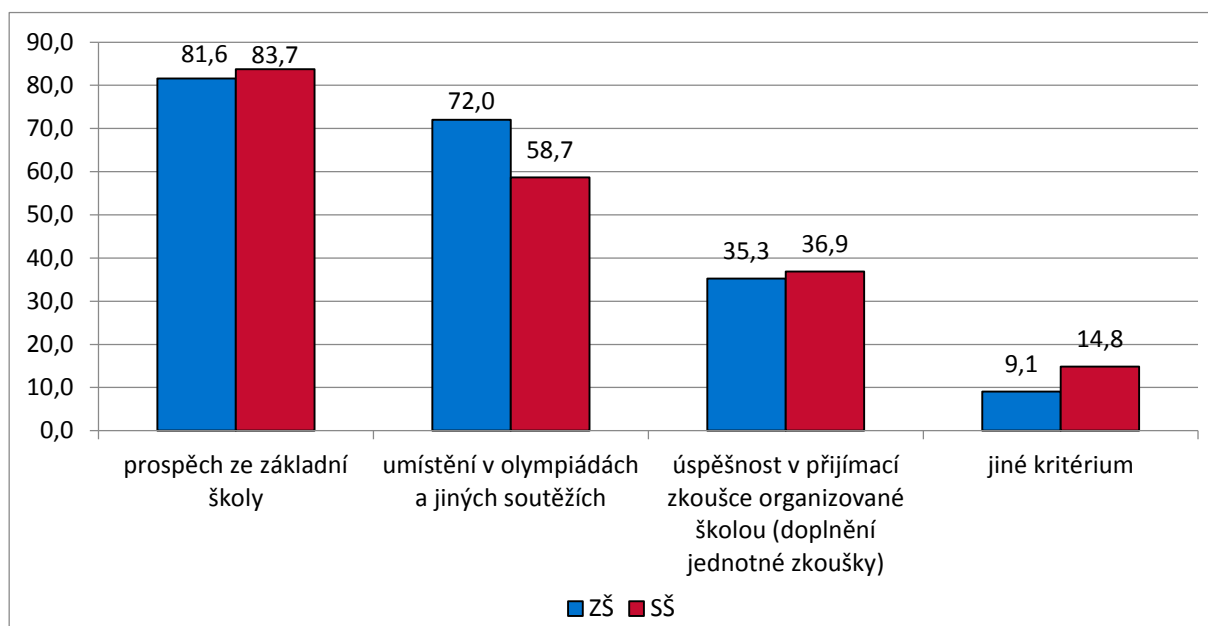
Pokud ředitelé v předchozí otázce nesouhlasili s tím, že by jednotná přijímací zkouška měla být jediným kritériem přijetí na střední školu s maturitním oborem, měli uvést, jaké další části by přijímací zkouška měla obsahovat. Jako další kritéria přijímací zkoušky uváděli nejčastěji ředitelé základních škol prospěch ze základní školy (81,6 %) a umístění v olympiádách a jiných soutěžích (72 %). Více než třetina ředitelů (35,3 %) by si přála také přijímací zkoušku organizovanou školou, která by doplňovala jednotnou přijímací zkoušku. Pro jiné kritérium se vyslovilo 9,1 % ředitelů. Významnější rozdíl byl zaznamenán v odpovědích ředitelů škol jen s 1. stupněm a plně organizovaných základních škol z hlediska umístění v olympiádách a jiných soutěžích – častěji je jako jiné kritérium přijímací zkoušky uváděli ředitelé plně organizovaných škol (77,9 %), kde jsou soutěže a olympiády častější.

**Tabulka č. 13 Další kritéria pro přijetí – SŠ**

odpověď	SŠ celkem	
	počet	podíl (v %)
prospěch ze základní školy	649	83,7
úspěšnost v přijímací zkoušce organizované školou, která by doplňovala jednotnou přijímací zkoušku	286	36,9
umístění v olympiádách a jiných soutěžích	455	58,7
jiné kritérium	115	14,8

Za střední školy byl nejčastěji uváděným dalším kritériem prospěch ze základní školy (83,7 %). Umístění v olympiádách a jiných soutěžích by zvažovalo jako kritérium pro přijetí 58,7 % respondentů. Více než třetina ředitelů (36,9 %) uvedla kritérium úspěšnosti v přijímací zkoušce organizované školou, která by doplňovala jednotnou přijímací zkoušku. Jiné další kritérium zmínilo 14,8 % ředitelů.

**Graf č. 6** Další kritéria pro přijetí – srovnání ZŠ a SŠ (v %)



Ředitelé základních i středních škol nejčastěji uváděli, že dalším kritériem pro přijetí kromě jednotné přijímací zkoušky by měl být prospěch ze základní školy (81,6 %, resp. 83,7 %). Často také zvolili umístění v olympiádách a jiných soutěžích, přičemž ředitelé základních škol tak učinili výrazně častěji (72 %) než ředitelé středních škol (58,7 %). Podobný podíl ředitelů základních a středních škol uvedl jako třetí v pořadí úspěšnost v přijímací zkoušce organizované školou, která by doplňovala jednotnou přijímací zkoušku (35,3 %, resp. 36,9 %).

**Otázka č. 7** Pokud jste v předchozí otázce uvedli d) jiné kritérium, vypište jaké.

**Tabulka č. 14** Jiná kritéria pro přijetí – ZŠ

odpověď	ZŠ jen s 1. stupněm		plně organizované ZŠ		ZŠ celkem	
	počet	podíl (v %)	počet	podíl (v %)	počet	podíl (v %)
talentová zkouška	14	34,1	29	20,7	43	23,8
předmět/zkouška podle zaměření školy	5	12,2	30	21,4	35	19,3
zájem o obor, motivace	8	19,5	20	14,3	28	15,5
pohovor	5	12,2	17	12,1	22	12,2
zájmové a mimoškolní aktivity	4	9,8	14	10,0	18	9,9
testování ČŠI, závěrečné zkoušky v 9. ročníku	1	2,4	12	8,6	13	7,2
SVP – doporučení ŠPZ, zohlednění SVP	2	4,9	9	6,4	11	6,1
chování	1	2,4	9	6,4	10	5,5
osobní/studijní předpoklady	2	4,9	4	2,9	6	3,3
hodnocení, doporučení ZŠ	0	0,0	5	3,6	5	2,8
psychologické testy	2	4,9	1	0,7	3	1,7
ostatní (mimořádné nadání, jazykové zkoušky, certifikáty, účast v projektech a další)	2	4,9	10	7,1	12	6,6

Ředitelé měli dále upřesnit svou odpověď, pokud v předchozí otázce zvolili jiné kritérium přijímacích zkoušek. Celkově svou doplňující odpověď uvedlo 181 z 203 ředitelů základních škol, kterých se to týkalo.

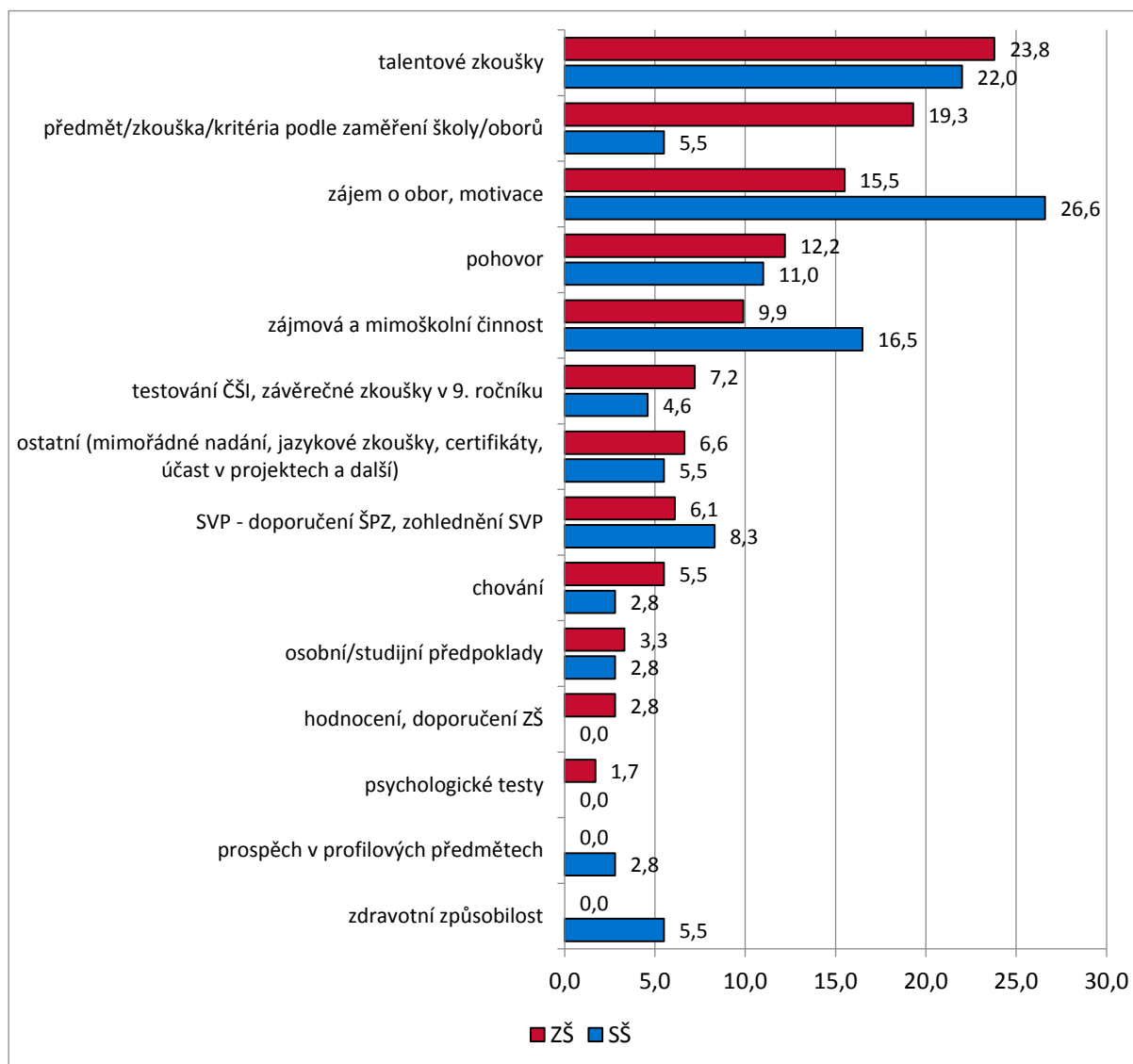
Ředitelé základních škol nejčastěji jmenovali mezi dalšími kritérii přijímacích zkoušek talentovou zkoušku (23,8 %), zkoušky z předmětů podle zaměření střední školy (19,3 %) a motivaci či zájem o obor (15,5 %). Osobní pohovor s uchazečem by zohlednilo 12,2 % ředitelů, desetina ředitelů by přihlédla k účasti v zájmových a mimoškolních aktivitách (často ve vztahu k oboru). Ředitelé zmiňovali také využití výsledků testování ČŠI v 9. ročníku nebo zavedení závěrečných zkoušek v 9. ročníku, které by ověřovaly výstupy vzdělávání na konci povinné školní docházky a nahradily by tak přijímací zkoušky na střední školy (7,2 %). Zohlednění speciálních vzdělávacích potřeb uvedlo 6,1 % ředitelů a přihlédnutí k chování žáka 5,5 % ředitelů. Ostatní odpovědi se vyskytovaly spíše výjimečně – jednalo se o osobní či studijní předpoklady žáků, hodnocení či doporučení základní školy (na rozdíl od prospěchu uvedeného v předchozí otázce), psychologické testy, mimořádné nadání, jazykové zkoušky a certifikáty, účast v projektech a další. Někteří ředitelé nesouhlasili s konáním jednotné přijímací zkoušky a domnívají se, že by měla být pouze zkouška realizovaná na úrovni jednotlivé školy.

**Tabulka č. 15 Jiná kritéria pro přijetí – SŠ**

odpověď	SŠ celkem	
	počet	podíl (v %)
zájem o obor, motivace	29	26,6
talentová zkouška	24	22,0
zájmové a mimoškolní aktivity odpovídající zvolenému oboru	18	16,5
pohovor	12	11,0
SVP – doporučení ŠPZ, zohlednění SVP	9	8,3
zdravotní způsobilost	6	5,5
kritéria podle oborů	6	5,5
testování ČŠI, závěrečné zkoušky v 9. ročníku	5	4,6
studijní předpoklady	3	2,8
chování	3	2,8
prospěch v profilových předmětech	3	2,8
ostatní (nejvyšší dosažené vzdělání, dle zvážení ředitele, rodinné podnikání, bonifikace u uchazeče z 8letého gymnázia, vzdělávání ve školách s rozšířenou výukou matematiky nebo cizího jazyka, absolutorium ZUŠ)	6	5,5

Jiné další kritérium pro přijetí do oborů s maturitní zkouškou specifikovalo celkem 109 ředitelů středních škol. Více než čtvrtina z nich (26,6 %) uvedla zájem o obor. Talentovou zkoušku jako další kritérium by požadovalo 22 % ředitelů. K zájmovým a mimoškolním aktivitám odpovídajícím zvolenému oboru by přihlíželo 16,5 % respondentů. Osobní pohovor by v přijímacím řízení využilo 11 % ředitelů. Ohled na speciální vzdělávací potřeby zmínilo 8,3 % respondentů. V menší míře ředitelé uvedli zdravotní způsobilost (5,5 %), kritéria podle oborů (5,5 %), výsledky výstupních testů v 9. ročníku (4,6 %), studijní předpoklady, chování a prospěch v profilových předmětech (vše 2,8 %).

**Graf č. 7 Jiná kritéria pro přijetí – srovnání ZŠ a SŠ (v %)**



Jako jiné kritérium přijímací zkoušky do oborů s maturitní zkouškou by ředitelé základních škol uvítali nejčastěji talentové zkoušky (23,8 %), které ředitelé středních škol uváděli jako druhé nejčastější jiné kritérium (22 %). Ředitelé středních škol naopak v největší míře uváděli zájem o obor (26,6 %). Ve větší míře uváděli také účast v zájmových a mimoškolních aktivitách (16,5 %), zatímco ředitelé základních škol jmenovali často zkoušku z předmětů podle zaměření školy či nabízených oborů.

### 3 ICT

V části dotazníku týkající se ICT, byli ředitelé škol dotázáni na počty počítačových učeben s připojením k internetu, počítačů s operačním systémem Windows a jiným operačním systémem a počty tabletů, které mohou využívat žáci. Dále bylo zjišťováno, zda škola umožňuje připojení vlastních komunikačních zařízení a jaký podíl prostoru školy je pokryt bezdrátovým připojením. Poslední sada otázek se vztahovala k plánům do budoucna z hlediska vybavení školy prostředky ICT a dalšího vzdělávání pedagogických pracovníků.

#### Otázka č. 8 Jaký je celkový počet počítačových učeben s připojením k internetu ve Vaší škole?

Tabulka č. 16 Počet počítačových učeben s připojením k internetu – ZŠ

počet počítačových učeben	ZŠ jen s 1. stupněm		plně organizované ZŠ		ZŠ celkem	
	počet	podíl (v %)	počet	podíl (v %)	počet	podíl (v %)
0	70	9,0	7	0,4	77	2,8
1	544	69,7	867	44,8	1 411	51,9
2	109	14,0	786	40,6	895	32,9
3	33	4,2	190	9,8	223	8,2
4	7	0,9	34	1,8	41	1,5
5	6	0,8	16	0,8	22	0,8
6–10	6	0,8	14	0,7	20	0,7
více než 10	6	0,8	23	1,2	29	1,1
<b>celkem</b>	<b>781</b>	<b>100,0</b>	<b>1 937</b>	<b>100,0</b>	<b>2 718</b>	<b>100,0</b>

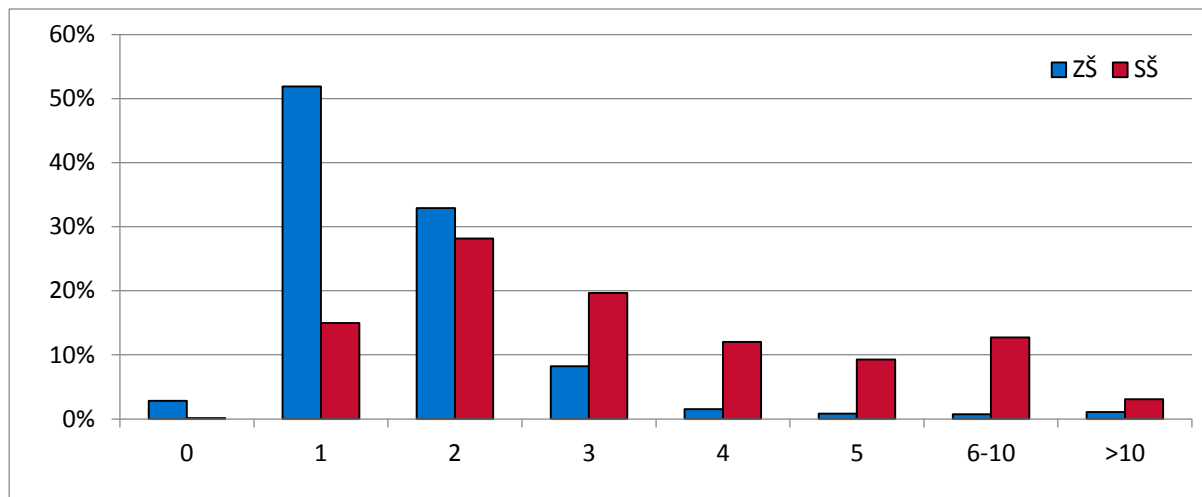
Více než polovina základních škol uvedla, že má jednu počítačovou učebnu s připojením k internetu (51,9 %). Jednalo se častěji o školy pouze s 1. stupněm (69,7 %). Necelá třetina základních škol má dvě počítačové učebny s připojením k internetu (32,9 %), výrazně častěji jde o plně organizované ZŠ (40,6 %). Více než tři počítačové učebny uvedlo 12,3 % škol. Téměř v desetině základních škol jen s 1. stupněm nemají ani jednu učebnu s počítači připojenými k internetu, zatímco tuto skutečnost uvedlo pouze 0,4 % plně organizovaných ZŠ.

Tabulka č. 17 Počet počítačových učeben s připojením k internetu – SŠ

počet počítačových učeben	SŠ celkem	
	počet	podíl (v %)
0	1	0,1
1	131	15,0
2	246	28,1
3	172	19,7
4	105	12,0
5	81	9,3
6–10	111	12,7
více než 10	27	3,1
<b>celkem</b>	<b>874</b>	<b>100,0</b>

Střední školy mají nejčastěji k dispozici dvě učebny připojené k internetu (28,1 % škol). Pětina škol disponuje třemi učebnami, 12 % škol čtyřmi a pět a více počítačových učeben s připojením k internetu je přibližně ve čtvrtině středních škol.

**Graf č. 8 Počet počítačových učeben s připojením k internetu – srovnání ZŠ a SŠ (v %)**



Ve středních školách je oproti základním větší počet počítačových učeben s připojením k internetu (průměrný počet na školu je ve středních školách 3,7 učebny, v základních je to pouze 1,8). Střední školy bez počítačové učebny připojené k internetu se s výjimkou jedné školy nevyskytovaly, v základních školách tvořily tyto školy 2,8 %.

**Otázka č. 9 Jaký je celkový počet PC (pracovní stanice i notebooky) v počítačových učebnách s operačním systémem Microsoft Windows ve Vaší škole?**

**Tabulka č. 18 Počet PC s operačním systémem Microsoft Windows – ZŠ**

počet PC	ZŠ jen s 1. stupněm		plně organizované ZŠ		ZŠ celkem	
	počet	podíl (v %)	počet	podíl (v %)	počet	podíl (v %)
0	18	2,3	8	0,4	26	1,0
1–10	340	42,7	68	3,5	408	14,9
11–20	376	47,2	457	23,6	833	30,5
21–30	46	5,8	510	26,3	556	20,3
31–40	12	1,5	339	17,5	351	12,8
41–50	4	0,5	258	13,3	262	9,6
51–60	–	–	133	6,9	133	4,9
61–70	–	–	53	2,7	53	1,9
71–80	–	–	37	1,9	37	1,4
81–90	–	–	22	1,1	22	0,8
91–100	–	–	20	1,0	20	0,7
101–150	1	0,1	24	1,2	25	0,9
151–200	–	–	5	0,3	5	0,2
více než 200	–	–	2	0,1	2	0,1
<b>celkem</b>	<b>797</b>	<b>100,0</b>	<b>1 936</b>	<b>100,0</b>	<b>2 733</b>	<b>100,0</b>

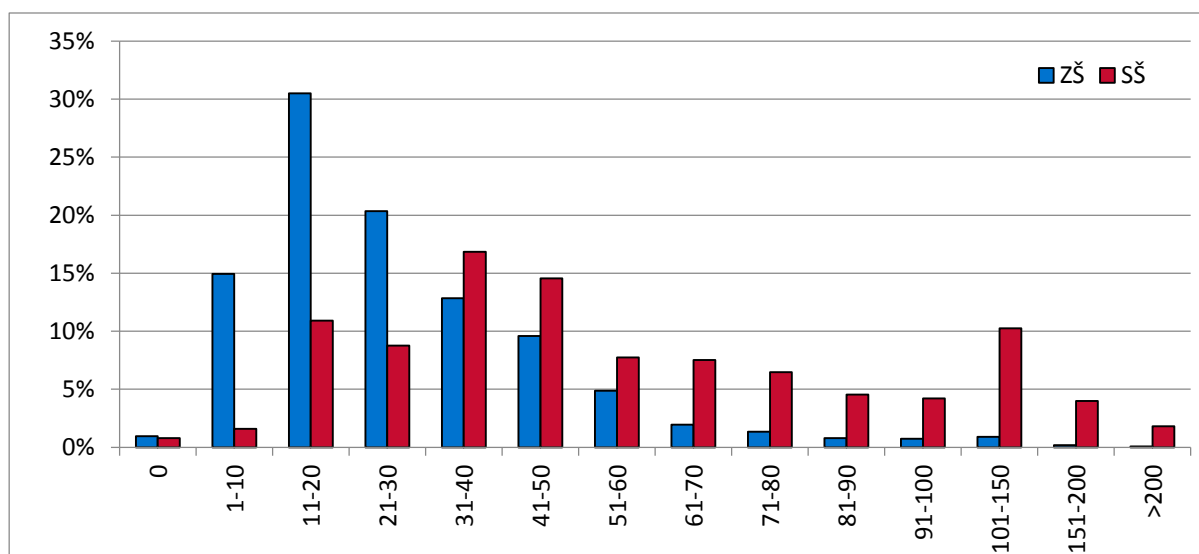
Průměrný počet PC s operačním systémem Microsoft Windows je 28 na jednu základní školu, přičemž na jednu plně organizovanou ZŠ připadá v průměru 35 počítačů a na ZŠ jen s 1. stupněm v průměru pouze 12 počítačů. Odpovídá tomu i rozložení jednotlivých odpovědí. Devět desetin základních škol jen s 1. stupněm uvedlo, že má 1 až 20 počítačů s operačním systémem Windows, naproti tomu více než polovina plně organizovaných ZŠ má 1 až 30 počítačů s tímto operačním systémem.

**Tabulka č. 19 Počet PC s operačním systémem Microsoft Windows – SŠ**

počet PC	SŠ celkem	
	počet	podíl (v %)
0	7	0,8
1–10	14	1,6
11–20	96	10,9
21–30	77	8,8
31–40	148	16,8
41–50	128	14,6
51–60	68	7,7
61–70	66	7,5
71–80	57	6,5
81–90	40	4,6
91–100	37	4,2
101–150	90	10,2
151–200	35	4,0
více než 200	16	1,8
<b>celkem</b>	<b>879</b>	<b>100,0</b>

Šestina středních škol má k dispozici 31 až 40 počítačů s operačním systémem MS Windows, dalších 14,6 % má 41 až 50 počítačů s tímto operačním systémem. Více než 100 počítačů s MS Windows uvedlo 16 % škol.

**Graf č. 9 Počet PC s operačním systémem Microsoft Windows – srovnání ZŠ a SŠ (v %)**



Stejně jako v předchozí otázce byl zjištěn významný rozdíl mezi základními a středními školami. Na jednu střední školu připadá v průměru 65 počítačů s operačním systémem Microsoft Windows, zatímco na jednu základní školu pouze 28 počítačů.

**Otázka č. 10 Jaký je celkový počet PC (pracovní stanice i notebooky) v počítačových učebnách s jiným operačním systémem než Microsoft Windows ve Vaší škole?**

**Tabulka č. 20 Počet PC s jiným operačním systémem než Microsoft Windows – ZŠ**

počet PC	ZŠ jen s 1. stupněm		plně organizované ZŠ		ZŠ celkem	
	počet	podíl (v %)	počet	podíl (v %)	počet	podíl (v %)
0	735	92,2	1 789	92,6	2 524	92,5
1–10	39	4,9	52	2,7	91	3,3
11–20	18	2,3	45	2,3	63	2,3
21–30	2	0,3	21	1,1	23	0,8
31–40	3	0,4	8	0,4	11	0,4
41–50	–	–	10	0,5	10	0,4
51–100	–	–	7	0,4	7	0,3
>100	–	–	–	–	–	–
<b>celkem</b>	<b>797</b>	<b>100,0</b>	<b>1 932</b>	<b>100,0</b>	<b>2 729</b>	<b>100,0</b>

Většina základních škol (92,5 %) uvedla, že nemá k dispozici počítače s jiným operačním systémem než Microsoft Windows. V této otázce nejsou výrazné rozdíly v odpovědích základních škol jen s 1. stupněm a plně organizovaných.

**Tabulka č. 21 Počet PC s jiným operačním systémem než Microsoft Windows – SŠ**

počet PC	SŠ celkem	
	počet	podíl (v %)
0	770	88,7
1–10	31	3,6
11–20	30	3,5
21–30	16	1,8
31–40	5	0,6
41–50	7	0,8
51–100	6	0,7
více než 100	3	0,3
<b>celkem</b>	<b>868</b>	<b>100,0</b>

Střední školy disponují počítači s jiným operačním systémem než MS Windows častěji než základní školy (průměr na jednu střední školu činí 3 počítače a na jednu základní školu 1 počítač). Podobně jako základní školy i střední školy většinou uváděly, že počítače s jiným operačním systémem než MS Windows nemají (88,7 %).



Za účelem porovnání počtu počítačů připojených k internetu v počítačových učebnách středních škol a počtu uchazečů o studium v maturitních oborech, byly do šetření doplněny údaje z výkazu MŠMT podle stavu k 31. 5. 2013. Jednalo se o žáky přihlášené do 1. ročníku denní formy vzdělávání ve středních školách s maturitními obory (K, M, L0). Do srovnání byli zahrnuti žáci z 9. ročníků a starší (naopak žáci z 5. až 8. ročníků předmětem srovnání nebyli). V průměru připadali dva přihlášení uchazeči na jeden počítač (1,8). Následující tabulka zobrazuje počty a podíly škol podle počtu přihlášených uchazečů na jeden počítač.

**Tabulka č. 22 Počet přihlášených uchazečů na jeden počítač – SŠ**

počet přihlášených uchazečů na 1 PC	SŠ s maturitními obory	
	počet	podíl (v %)
méně než 1	292	35,2
1 až 1,9	291	35,1
2 až 2,9	113	13,6
3 až 3,9	70	8,4
4 a více	64	7,7
<b>celkem</b>	<b>830</b>	<b>100,0</b>

Největší podíl škol má k dispozici více počítačů, než je přihlášený počet uchazečů – jeden počítač tak připadá na méně než jednoho žáka (35,2 % škol). Shodný podíl škol disponuje jedním počítačem pro jednoho až dva uchazeče (35,1 %). Pokud by se jednotná přijímací zkouška konala ve středních školách, dva až tři uchazeči by se museli vystřídat na jednom počítači v 13,6 % škol a tři až čtyři uchazeči v 8,4 % škol. Ve zbylém podílu škol (7,7 %) by na jeden počítač připadali čtyři a více uchazeči.

**Tabulka č. 23 Počet dní potřebných k realizaci přijímacích zkoušek (za předpokladu dvou verzí v jednom dni) – SŠ**

počet dní (při 2 zkouškách na 1 den)	SŠ s maturitními obory	
	počet	podíl (v %)
1	583	70,2
2	183	22,0
3	40	4,8
4 a více	24	2,9
<b>celkem</b>	<b>830</b>	<b>100,0</b>

Z výše uvedeného tak vyplývá, že pokud by se v jedné střední škole v jeden den na jednom počítači vystřídali dva žáci, přibližně 30 % škol by muselo přijímací zkoušku realizovat ve více dnech. Více než pětina škol (22 %) by k tomu potřebovala dva dny, 4,8 % škol tři dny a ve čtyřech a více dnech by přijímací zkoušku realizovalo 2,9 % škol.

## Otázka č. 11 Jaký celkový počet tabletů máte k dispozici pro využití ze strany žáků?

Tabulka č. 24 Počet tabletů pro využití ze strany žáků – ZŠ

počet tabletů	ZŠ jen s 1. stupněm		plně organizované ZŠ		ZŠ celkem	
	počet	podíl (v %)	počet	podíl (v %)	počet	podíl (v %)
0	725	90,5	1 625	83,4	2 350	85,5
1–10	66	8,2	174	8,9	240	8,7
11–20	8	1,0	83	4,3	91	3,3
21–30	2	0,2	42	2,2	44	1,6
31–40	–	–	14	0,7	14	0,5
41–50	–	–	6	0,3	6	0,2
51–100	–	–	4	0,2	4	0,1
>100	–	–	–	–	–	–
<b>celkem</b>	<b>801</b>	<b>100,0</b>	<b>1 948</b>	<b>100,0</b>	<b>2 749</b>	<b>100,0</b>

Stejně jako u předchozí otázky většina ředitelů základních škol uvedla, že tablety pro využití ze strany žáků nevlastní (85,5 %). Přibližně 9 % základních škol má k dispozici 1 až 10 tabletů pro své žáky, větší počet tabletů využívají žáci necelých 6 % škol.

V průměru připadá více tabletů na plně organizované základní školy – 2 tablety, na jednu ZŠ s 1. stupněm pouze 0,5 tabletu.

Tabulka č. 25 Počet tabletů pro využití ze strany žáků – SŠ

počet tabletů	SŠ celkem	
	počet	podíl (v %)
0	730	83,6
1–10	51	5,8
11–20	47	5,4
21–30	24	2,7
31–40	10	1,1
41–50	5	0,6
51–100	5	0,6
více než 100	1	0,1
<b>celkem</b>	<b>873</b>	<b>100,0</b>

Pro své žáky má alespoň jeden tablet k dispozici 16,4 % středních škol. Jejich počet se pohybuje nejčastěji v rozsahu 1 až 20 tabletů. Stejně jako v základních školách však převažují školy, které tablety nedisponují (83,6 %). Celkově se tak ve středních školách vyskytuje v průměru 3,4 tabletu na jednu střední školu.

## Otázka č. 12 Umožňuje Vaše škola připojení vlastních zařízení (tablety, notebooky)?

Tabulka č. 26 Připojení vlastních zařízení (tablety, notebooky) – ZŠ

odpověď	ZŠ jen s 1. stupněm		plně organizované ZŠ		ZŠ celkem	
	počet	podíl (v %)	počet	podíl (v %)	počet	podíl (v %)
ano	347	43,1	869	44,5	1 216	44,1
ne	458	56,9	1 085	55,5	1 543	55,9
<b>celkem</b>	<b>805</b>	<b>100,0</b>	<b>1 954</b>	<b>100,0</b>	<b>2 759</b>	<b>100,0</b>

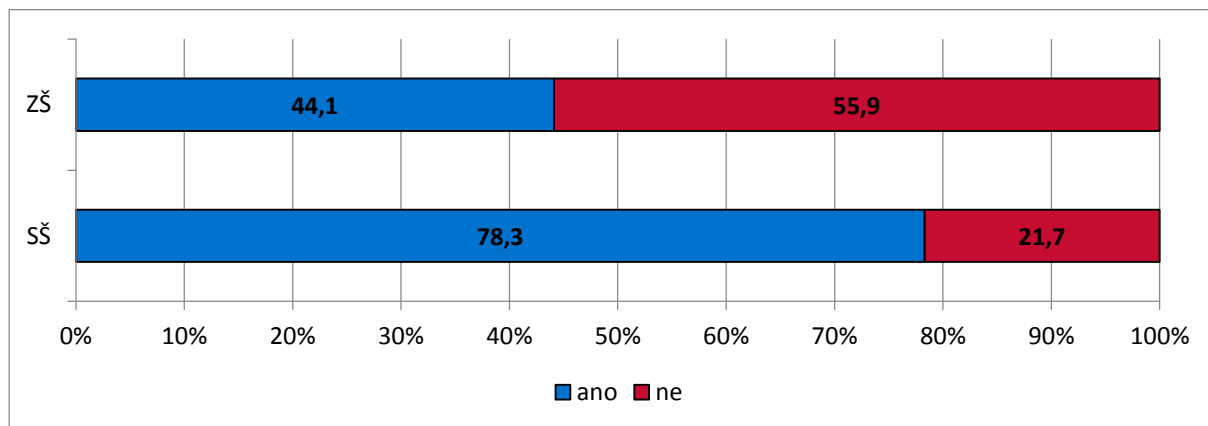
Více než polovina základních škol (55,9 %) neumožňuje připojení vlastních zařízení (tablety, notebooky) žáků. Nebyl zjištěn výraznější rozdíl mezi plně organizovanými základními školami a školami jen s 1. stupněm.

Tabulka č. 27 Připojení vlastních zařízení (tablety, notebooky) – SŠ

odpověď	SŠ celkem	
	počet	podíl (v %)
ano	693	78,3
ne	192	21,7
<b>celkem</b>	<b>885</b>	<b>100,0</b>

Téměř čtyři pětiny středních škol umožňují svým žákům připojení vlastních komunikačních zařízení (78,3 %).

Graf č. 10 Připojení vlastních zařízení (tablety, notebooky) – srovnání ZŠ a SŠ (v %)



Ve středních školách je výrazně častěji umožněno připojení vlastních tabletů a notebooků než v základních školách. Tuto skutečnost uvedlo pouze 44,1 % ředitelů základních škol, zatímco ve středních školách to byly více než tři čtvrtiny ředitelů.

### Otázka č. 13 Jaký je orientační podíl prostor školy pokrytých bezdrátovým internetovým připojením k volnému využití žáky Vaší školy?

**Tabulka č. 28 Podíl prostor školy pokrytých bezdrátovým internetovým připojením k volnému využití žáky – ZŠ**

odpověď	ZŠ jen s 1. stupněm		plně organizované ZŠ		ZŠ celkem	
	počet	podíl (v %)	počet	podíl (v %)	počet	podíl (v %)
zcela bez pokrytí	181	22,5	741	37,9	922	33,4
pokrytí do 25 %	72	9,0	309	15,8	381	13,8
pokrytí do 50 %	158	19,7	252	12,9	410	14,9
pokryty téměř všechny běžně přístupné prostory	393	48,9	651	33,3	1 044	37,9
<b>celkem</b>	<b>804</b>	<b>100,0</b>	<b>1 953</b>	<b>100,0</b>	<b>2 757</b>	<b>100,0</b>

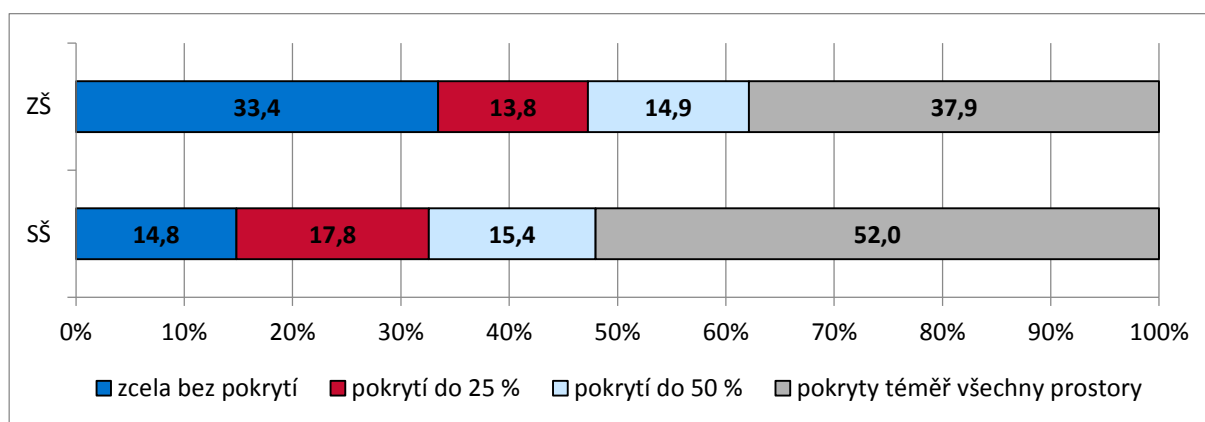
Žádné prostory pokryté bezdrátovým internetovým připojením k volnému využití žáky nemá třetina základních škol (33,4 %), naopak 37,9 % škol uvedlo, že jsou pokryty téměř všechny běžně přístupné prostory. Častěji uvádějí vyšší pokrytí základní školy jen s 1. stupněm.

**Tabulka č. 29 Podíl prostor školy pokrytých bezdrátovým internetovým připojením k volnému využití žáky – SŠ**

odpověď	SŠ celkem	
	počet	podíl (v %)
zcela bez pokrytí	131	14,8
pokrytí do 25 %	157	17,8
pokrytí do 50 %	136	15,4
pokryty téměř všechny běžně přístupné prostory	460	52,0
<b>celkem</b>	<b>884</b>	<b>100,0</b>

Více než polovina středních škol (52 %) má pokryté téměř všechny běžně přístupné prostory školy. Naopak zcela bez pokrytí je 14,8 % středních škol.

**Graf č. 11 Podíl prostor školy pokrytých bezdrátovým internetovým připojením k volnému využití žáky – srovnání ZŠ a SŠ (v %)**



Z grafu č. 11 je patrné, že střední školy mají ve větší míře pokryté prostory školy bezdrátovým internetovým připojením ve srovnání se školami základními. Výrazně vyšší podíl základních škol je zcela bez pokrytí.

## Otázka č. 14 Plánujete v následujících 3 letech pořizovat uvedené prostředky ICT?

**Tabulka č. 30 Počet a podíl škol, které plánují v následujících 3 letech pořizovat prostředky ICT – ZŠ**

odpověď	ZŠ jen s 1. stupněm		plně organizované ZŠ		ZŠ celkem	
	počet	podíl (v %)	počet	podíl (v %)	počet	podíl (v %)
PC (počítače a notebooky) pro učitele	262	33,3	1 194	61,3	1 456	53,3
PC (počítače a notebooky) pro žáky	320	40,7	1 000	51,4	1 320	48,3
tablety pro učitele	283	36,0	1 048	53,8	1 331	48,7
tablety pro žáky	262	33,3	849	43,6	1 111	40,6
interaktivní prezentační technika	206	26,2	1 031	53,0	1 237	45,2
servery a další prostředky serverové infrastruktury	54	6,9	469	24,1	523	19,1
prostředky pro zajištění konektivity k internetu v areálu školy	97	12,3	686	35,2	783	28,6
výukový SW pro žáky	234	29,7	1 037	53,3	1 271	46,5
SW pro učitele	517	65,7	1 441	74,0	1 958	71,6

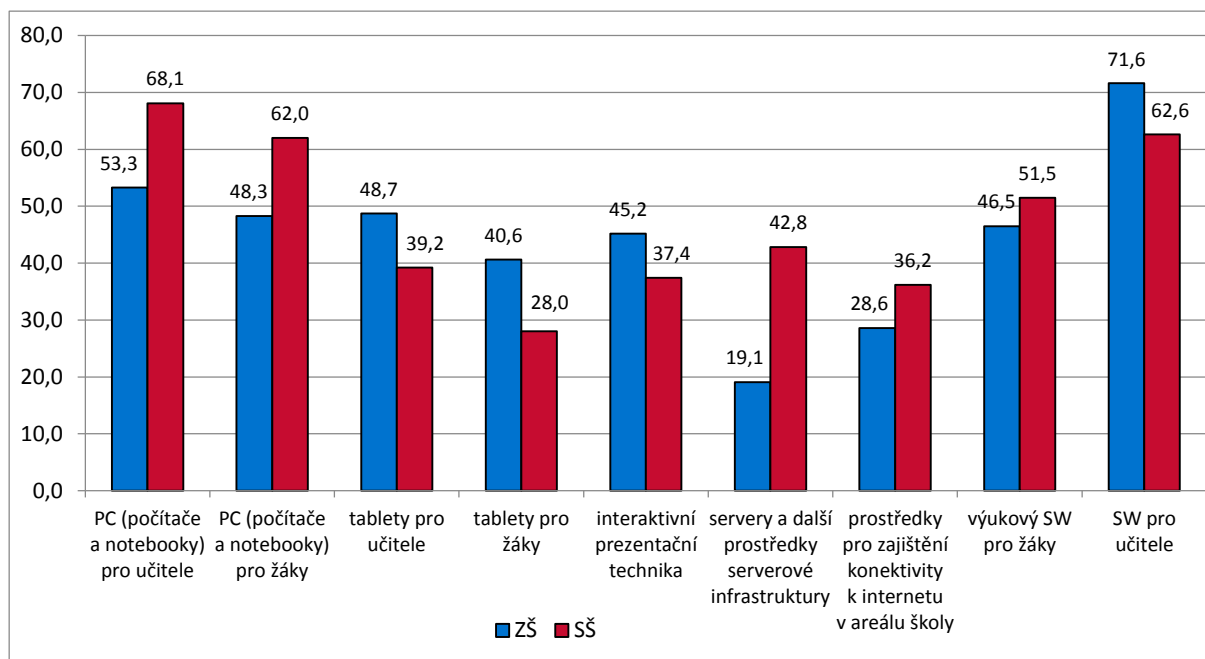
V následujících 3 letech plánují základní školy nejčastěji nákup softwaru pro učitele (71,6 % škol), přičemž častěji se jedná o plně organizované. Dalšími často uváděnými prostředky byly počítače a notebooky pro učitele (53,3 %), tablety pro učitele (48,7 %), počítače a notebooky pro žáky (48,3 %) a výukový software pro žáky (46,5 %). Nejvýraznější rozdíly mezi plně organizovanými základními školami a školami jen s 1. stupněm byly zaznamenány v pořízení počítačů a notebooků pro učitele, interaktivní a prezentační techniky a výukového softwaru pro žáky, přičemž častěji jejich pořízení plánovaly plně organizované školy.

**Tabulka č. 31 Počet a podíl škol, které plánují v následujících 3 letech pořizovat prostředky ICT – SŠ**

odpověď	SŠ celkem	
	počet	podíl (v %)
PC (počítače a notebooky) pro učitele	586	68,1
PC (počítače a notebooky) pro žáky	533	62,0
tablety pro učitele	337	39,2
tablety pro žáky	241	28,0
interaktivní prezentační technika	322	37,4
servery a další prostředky serverové infrastruktury	368	42,8
prostředky pro zajištění konektivity k internetu v areálu školy	311	36,2
výukový SW pro žáky	443	51,5
SW pro učitele	538	62,6

Střední školy plánují v následujících 3 letech nejčastěji pořizovat počítače a notebooky pro učitele (68,1 % škol). Nepatrně méně škol chce stejné vybavení opatřit i pro žáky a zakoupit software pro učitele (62 %, resp. 62,6 %). Více než polovina škol (51,5 %) se také chystá zakoupit výukový SW pro žáky. Všemi nabízenými prostředky současně se hodlá vybavit 5,2 % středních škol.

**Graf č. 12 Podíl škol, které plánují v následujících 3 letech pořizovat prostředky ICT – srovnání ZŠ a SŠ (v %)**



Základní i střední školy mají nejčastěji v úmyslu pořídit v následujících 3 letech software a počítače pro učitele a počítače pro žáky. Oproti základním školám plánují střední školy častěji pořídit servery a další prostředky serverové infrastruktury (ZŠ 19,1 %, SŠ 42,8 %). Opačná situace je v případě zakoupení tabletů pro žáky (ZŠ 40,6 %, SŠ 28 %).

**Otázka č. 15 Jaký je vztah plánovaných nákupů prostředků ICT k aktuálnímu stavu ve Vaší škole?**

**Tabulka č. 32 Vztah plánovaných nákupů prostředků ICT k aktuálnímu stavu ve škole – ZŠ**

odpověď	ZŠ jen s 1. stupněm		plně organizované ZŠ		ZŠ celkem	
	počet	podíl (v %)	počet	podíl (v %)	počet	podíl (v %)
Jde spíše jen o pravidelnou obnovu techniky, nemáme potřebu dalšího rozšíření.	151	18,8	268	13,7	419	15,2
Jde spíše jen o pravidelnou obnovu techniky, rádi bychom oblast ICT rozvíjeli, ale nemáme dostatek prostředků.	419	52,2	1 224	62,7	1 643	59,7
Jde o rozšíření, nyní nemáme potřebu obnovy.	151	18,8	190	9,7	341	12,4
Jde o obnovu i rozšíření, máme dostatečnou podporu.	81	10,1	270	13,8	351	12,7
<b>celkem</b>	<b>802</b>	<b>100,0</b>	<b>1 952</b>	<b>100,0</b>	<b>2 754</b>	<b>100,0</b>

Základní školy v největší míře (59,7 %) plánují spíše jen pravidelnou obnovu techniky a rády by oblast ICT rozvíjeli, ale nemají k tomu dostatek finančních prostředků. Častěji tuto činnost plánují plně organizované základní školy. Pravidelnou obnovu techniky bez potřeby dalšího rozšíření uvedlo 15,2 % ředitelů základních škol. Pro plánované rozšíření oblasti ICT

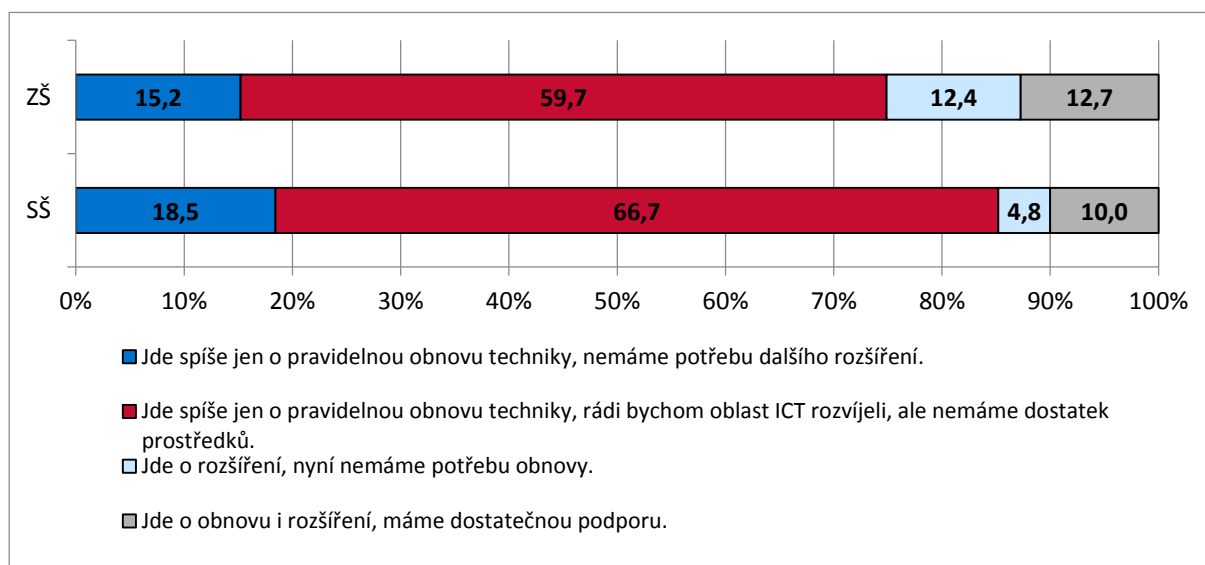
a pravidelnou obnovu má dostatečnou podporu 12,7 % základních škol. Rozšíření oblasti ICT bez potřeby obnovy techniky plánuje 12,4 % základních škol.

**Tabulka č. 33 Vztah plánovaných nákupů prostředků ICT k aktuálnímu stavu ve škole – SŠ**

odpověď	SŠ celkem	
	počet	podíl (v %)
Jde spíše jen o pravidelnou obnovu techniky, nemáme potřebu dalšího rozšíření.	162	18,5
Jde spíše jen o pravidelnou obnovu techniky, rádi bychom oblast ICT rozvíjeli, ale nemáme dostatek prostředků.	586	66,7
Jde o rozšíření, nyní nemáme potřebu obnovy.	42	4,8
Jde o obnovu i rozšíření, máme dostatečnou podporu.	88	10,0
<b>celkem</b>	<b>878</b>	<b>100,0</b>

Střední školy nejčastěji uvedly, že na pravidelnou obnovu techniky a rozvoj oblasti ICT nemají dostatečné prostředky (66,7 %). Pravidelnou obnovu techniky bez dalšího rozšíření oblasti ICT plánuje 18,5 % středních škol. Desetina středních škol má dostatečnou podporu pro plánované rozšíření oblasti ICT a pravidelnou obnovu techniky. Pouze 4,8 % škol připravuje rozšíření oblasti ICT, ale nepotřebuje obnovu techniky.

**Graf č. 13 Vztah plánovaných nákupů prostředků ICT k aktuálnímu stavu ve škole – srovnání ZŠ a SŠ (v %)**



Základní i střední školy nejčastěji plánují pravidelnou obnovu techniky a rozvoj oblasti ICT, na který však nemají dostatek prostředků. Tento nákup prostředků plánují častěji střední školy v porovnání se školami základními. Naopak oproti základním školám menší podíl středních škol plánuje rozšíření oblasti ICT bez potřeby obnovy techniky.

**Otázka č. 16 Cítíte potřebu vzdělávání pedagogů Vaší školy podporující zapojení prostředků ICT do výuky?**

**Tabulka č. 34 Potřeba vzdělávání pedagogů školy podporující zapojení prostředků ICT do výuky – ZŠ**

odpověď	ZŠ jen s 1. stupněm	plně organizované ZŠ	ZŠ celkem
---------	---------------------	----------------------	-----------

	počet	podíl (v %)	počet	podíl (v %)	počet	podíl (v %)
Ano, přičemž nabídku takového vzdělávání hodnotíme jako dostatečnou.	419	52,0	1 217	62,3	1 636	59,3
Ano, cítíme však nedostatek vhodné nabídky.	195	24,2	546	27,9	741	26,8
Ano, nemáme však konkrétní představu, o nabídky takového vzdělávání jsme se doposud nezajímali.	96	11,9	108	5,5	204	7,4
Ne	95	11,8	84	4,3	179	6,5
<b>celkem</b>	<b>805</b>	<b>100,0</b>	<b>1 955</b>	<b>100,0</b>	<b>2 760</b>	<b>100,0</b>

Naprostá většina základních škol (93,5 %) cítí potřebu vzdělávání pedagogů podporující zapojení prostředků ICT do výuky. Nabídku takového vzdělávání hodnotí jako dostatečnou 59,3 % ředitelů základních škol. Dostatečnou nabídku uvedly častěji plně organizované základní školy (62,3 %). Na nedostatek vhodné nabídky vzdělávání podporující zapojení prostředků ICT do výuky upozorňuje více než čtvrtina základních škol (26,8 %). Konkrétní představu o nabídce takového vzdělávání nemá 7,4 % základních škol. Zbýlých 6,5 % ředitelů základních škol nemá potřebu vzdělávání pedagogů v této oblasti, častěji toto vzdělávání nepotřebují základní školy s 1. stupněm (11,8 %).

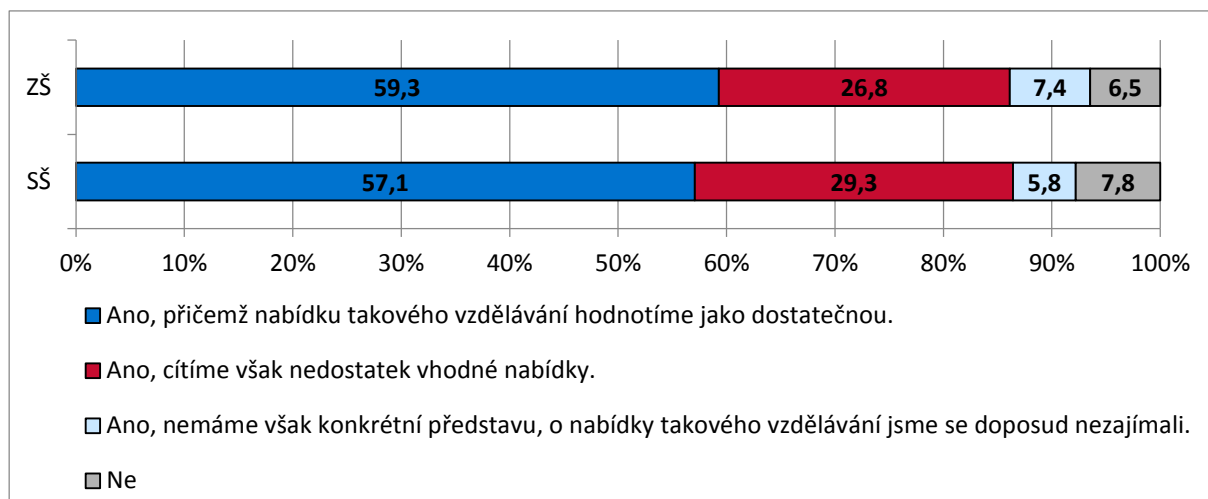
**Tabulka č. 35** Potřeba vzdělávání pedagogů školy podporující zapojení prostředků ICT do výuky – SŠ

odpověď	SŠ celkem	
	počet	podíl (v %)
Ano, přičemž nabídku takového vzdělávání hodnotíme jako dostatečnou.	504	57,1
Ano, cítíme však nedostatek vhodné nabídky.	259	29,3
Ano, nemáme však konkrétní představu, o nabídky takového vzdělávání jsme se doposud nezajímali.	51	5,8
Ne	69	7,8
<b>celkem</b>	<b>883</b>	<b>100,0</b>

Podobně jako základní, tak i střední školy ve výrazné většině (92,2 %) cítí potřebu vzdělávání pedagogů podporující zapojení prostředků ICT do výuky. Za dostatečnou považuje nabídku takového vzdělávání 57,1 % ředitelů středních škol. Nedostatek vhodné nabídky zmiňuje 29,3 % středních škol. Konkrétní představu o nabídce takového vzdělávání nemá či o tyto nabídky se doposud nezajímá 5,8 % středních škol. Zbýlých 7,8 % ředitelů středních škol uvedlo, že nepotřebuje vzdělávání pedagogů v této oblasti.

**Graf č. 14** Potřeba vzdělávání pedagogů školy podporující zapojení prostředků ICT do výuky – srovnání ZŠ a SŠ (v %)





Z hlediska potřeby vzdělávání pedagogů podporujícího zapojení prostředků ICT do výuky nebyly zjištěny mezi základními a středními školami výraznější rozdíly.

#### 4 Závěry

- Ačkoliv ředitelé základních i středních škol v převážně většině souhlasí s tím, aby se konaly povinné přijímací zkoušky, a většina z nich se také přiklání k jednotnému zadání těchto povinných zkoušek, přes 80 % ředitelů se domnívá, že by jednotné přijímací zkoušky neměly být jediným kritériem přijetí na střední školu s maturitními obory (81,8 % ZŠ, 87,3 % SŠ).
- Zároveň podle 61 % ředitelů středních škol by hranici úspěšnosti v jednotné přijímací zkoušce měl určovat ředitel školy, ředitelé základních škol by naopak upřednostnili centrální určení MŠMT (52,2 %).
- Pokud by se konala jednotná přijímací zkouška, měla by se nejčastěji skládat podle ředitelů základních i středních škol z českého jazyka, matematiky a testu všeobecných studijních předpokladů. Cizí jazyky by volilo již výrazně méně ředitelů (42,3 % ZŠ, 22,6 % SŠ) a podíl ředitelů, kteří uvedli přírodovědné a humanitní předměty jako součást přijímací zkoušky, byl zanedbatelný.
- Jako další kritérium pro přijetí do oborů vzdělání s maturitní zkouškou uvedly více než čtyři pětiny ředitelů základních i středních škol prospěch ze základní školy. Ředitelé uváděli často také umístění v olympiádách a soutěžích (72 % ZŠ, 58,7 % SŠ). Úspěšnost v přijímací zkoušce organizované školou jako doplnění jednotné zkoušky by si přálo zohlednit 35,3 % ředitelů základních a 36,9 % ředitelů středních škol. Mezi jinými kritérii dominoval zájem o obor či motivace a talentové zkoušky.
- Jednu počítačovou učebnu s připojením k internetu má více než polovina základních škol (51,9 %), dvě počítačové učebny s připojením k internetu má necelá třetina základních škol (32,9 %). Střední školy disponují nejčastěji dvěma učebnami připojenými k internetu (28,1 % škol), další pětina škol pak má k dispozici tři učebny. Průměrný počet počítačových učeben s připojením k internetu je ve středních školách 3,7, naproti tomu v základních je to pouze 1,8.
- Vyšší průměrný počet počítačů v počítačových učebnách s operačním systémem Microsoft Windows uvedly střední školy, které mají v průměru 65 počítačů, zatímco na jednu základní školu připadá 28 počítačů s tímto operačním systémem, což souvisí i

s nižším počtem počítačových učeben v základních školách. Počítače s jiným operačním systémem než Microsoft Windows nejsou v základních ani středních školách příliš rozšířené (uvedlo je pouze 7,5 %, resp. 11,3 % škol).

- Při přepočtu počítačů ve středních školách s maturitními obory na počet přihlášených uchazečů připadá jeden počítač na méně než jednoho uchazeče v 35,2 % škol, shodný podíl škol má k dispozici jeden počítač pro jednoho až dva uchazeče.
- Pokud by se v jedné střední škole v jeden den na jednom počítači vystřídali dva žáci, přibližně 30 % škol by muselo s ohledem na počet uchazečů, který převyšuje počet počítačů v počítačových učebnách, realizovat přijímací zkoušku ve více dnech.
- Ve středních školách je výrazně častěji než v základních školách umožněno připojení vlastních tabletů a notebooků, také ve středních školách jsou prostory školy častěji pokryté bezdrátovým internetovým připojením.
- Základní i střední školy mají nejčastěji v úmyslu pořídit v následujících 3 letech software a počítače pro učitele a počítače pro žáky. Dále chtějí ve větší míře pravidelně obnovovat techniku a rozvíjet oblast ICT, ovšem k těmto záměrům jim chybí dostatek prostředků.

## Seznam zkratk

Bi	biologie
ČŠI	Česká školní inspekce
D	dějepis
F	fyzika
Ch	chemie
ICT	informační a komunikační technologie
K	obory vzdělání poskytující střední vzdělání s maturitní zkouškou
L0	obory vzdělání poskytující střední vzdělání s maturitní zkouškou, u kterých je součástí vzdělávání i odborný výcvik
MŠMT	Ministerstvo školství, mládeže a tělovýchovy
M	obory vzdělání poskytující střední vzdělání s maturitní zkouškou
MS	Microsoft
Ov	občanská výchova
PC	počítač
SŠ	střední škola
SVP	speciální vzdělávací potřeby
ŠPZ	školské poradenské zařízení
SW	software
Z	zeměpis
ZŠ	základní škola