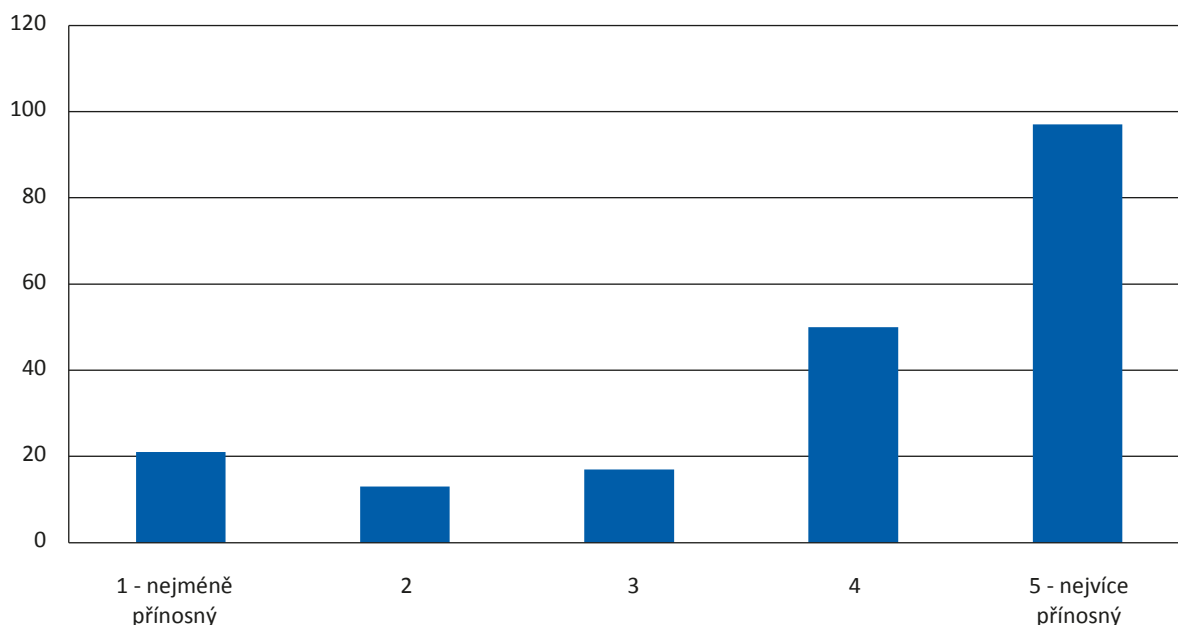


V následujícím grafu je vyjádřen celkový přínos tohoto modulu, z něhož vyplývá pozitivní hodnocení:

### Modul Vedení a řízení změny



Na jiném místě publikace je k dispozici celkový výsledek, zde jsou zachyceny odpovědi všech respondentů, kteří se modulu účastnili (tedy 91 % osob). Moduly nebyly hodnoceny proti sobě (respondent mohl např. všechny tři moduly označit číslem 5 – nejvíce přínosné), proto je na tomto místě pracováno s názorem na modul *Vedení a řízení změny* bez ohledu na názor respondenta na ostatní části vzdělávacího programu. Je tedy na první pohled patrné, že modul zaujal ředitele škol, že jej hodnotili jako přínosný a užitečný, což bylo zřejmé i z obsahu miniprojektů, s nimiž byl tento modul asi nejvíce provázán.

Pro dokreslení jsou níže uvedeny dvě odpovědi z celkového evaluačního dotazníku, které se dotýkaly právě tohoto modulu. První z nich se týkala identifikace slabého místa ve vlastní škole. Je očekávatelné, že existující slabé místo dokáže lépe popsat vnější hodnotitel, návštěvník školy či spolupracující osoba. Odstranit provozní slepotu u ředitelů škol a nalézt takové nástroje, které by dokázaly co nejvěrněji analyzovat stávající stav školy a objektivně jej popsat, bylo také jedním z cílů tohoto modulu. Pochopitelně šlo vzhledem k časovým možnostem spíše o úvod do problematiky, přesto jsou výsledná hodnocení příznivá, převažuje hodnocení stupněm 4 na pětibodové škále.