



**Rovnost a kvalita ve vzdělávání: Podpora znevýhodněných žáků a škol
(OECD 2012)**

SPOTLIGHT ZPRÁVA: ČESKÁ REPUBLIKA

www.oecd.org/edu/equity



Tato zpráva vychází ze zprávy OECD [Rovnost a kvalita ve vzdělávání: Podpora znevýhodněných žáků a škol](#) a zaměřuje pozornost na Českou republiku. První část přejímá shrnutí ze zprávy OECD. Druhá část představuje na základě ukazatelů použitých ve srovnávací zprávě OECD přehled některých ukazatelů rovnosti v oblasti vzdělávání a školní neúspěšnosti v České republice. Nastiňuje také nedávný strategický vývoj a navrhované varianty strategie pro Českou republiku, které jsou rovněž uvedeny v národní podkladové zprávě.

Více informací je k dispozici na webových stránkách www.oecd.org/edu/equity.



INVESTICE DO ROZVOJE VZDĚLÁVÁNÍ

SHRNUTÍ

Snížení neúspěchu ve vzdělávání se vyplatí společnosti i jednotlivci. Může rovněž přispět k hospodářskému růstu a rozvoji společnosti. Obecně platí, že systémy, které si v rámci OECD vedou nejlépe, jsou ty, které dokážou propojit rovnost ve vzdělávání s kvalitou. Rovnost ve vzdělávání znamená, že osobní a společenské okolnosti, jako je pohlaví, etnický původ či rodinné zázemí, nepředstavují překážky při dosahování vzdělávacího potenciálu (spravedlnost), a že všichni jednotlivci získají alespoň základní minimální úroveň dovedností (inkluze). V takových vzdělávacích systémech dostane velká většina žáků příležitost získat velmi kvalitní dovednosti bez ohledu na osobní nebo sociálně-ekonomické okolnosti.

Země OECD čelí problému neúspěchu žáků ve školách a jejich předčasnému odchodu ze škol

Téměř jeden z každých pěti žáků v zemích OECD nedosáhne základní minimální úroveň dovedností, které mu mají umožnit fungovat v dnešní společnosti (tato skutečnost ukazuje na nedostatek inkluze). U žáků s horším sociálně-ekonomickým zázemím existuje dvakrát vyšší pravděpodobnost, že si povedou hůře než ostatní, z čehož plyne, že osobní nebo sociální okolnosti představují překážky při naplňování vlastního vzdělávacího potenciálu (tato skutečnost ukazuje na nedostatek spravedlnosti). Nedostatek spravedlnosti a inkluze podněcuje neúspěch žáků ve škole, čehož je nejviditelnějším důsledkem předčasný odchod ze školy – průměrně 20 % mladých lidí opouští školu před dokončením úplného středního vzdělání.

Zlepšení rovnosti ve vzdělávání a snížení neúspěchu žáků ve školách se vyplácí

Hospodářské a sociální náklady na neúspěch ve vzdělávání jsou vysoké, zatímco úspěšné dokončení úplného středního vzdělání zajišťuje jednotlivcům lepší zaměstnání a vyhlídky na zdravější životní styl. Výsledkem jsou pak jejich vyšší příspěvky do veřejných rozpočtů prostřednictvím vyšších daní z příjmu. Vzdělanější lidé přispívají k demokratičtějším společnostem a udržitelným ekonomikám a jsou méně závislí na státní pomoci a méně zranitelní při hospodářských otřesech. Společnosti disponující jedinci s lepšími dovednostmi jsou nejlépe připraveny reagovat na stávající i budoucí potenciální krize. Proto jsou investice do předškolního, základního a středního vzdělávání pro všechny, a pro děti ze znevýhodněného prostředí zejména, spravedlivé a ekonomicky efektivní.

Politiky vyžadují investice do žáků od předškolního věku až po vyšší střední vzdělání

Na cestě k hospodářskému oživení se vzdělání stalo hlavní součástí strategií zaměřených na růst v zemích OECD. Má-li být dosaženo dlouhodobé efektivity, zlepšení ve vzdělávání musí umožnit všem žákům včasný přístup ke kvalitnímu vzdělávání, aby zůstali v systému přinejmenším do ukončení úplného středního vzdělání a aby získali dovednosti a znalosti, které budou potřebovat pro efektivní integraci do společnosti a na trhu práce.

Pro vlády je jednou z nejefektivnějších vzdělávacích strategií investování do vzdělávání od předškolní úrovně až po vyšší střední vzdělání. Vlády mohou zabránit neúspěchu žáků ve

školách a snížit předčasné odchody žáků ze škol, využijí-li paralelně dvou přístupů: na úrovni systému je třeba eliminovat praktiky, které brání rovným příležitostem ke vzdělávání, a zároveň se musí zaměřit na znevýhodněné školy vykazující jasné nedostatky ve vzdělávání. Nicméně k zajištění úspěchu je třeba propojit vzdělávací politiky s ostatními politikami vlády, jako je podpora bydlení a sociální politika.

Je třeba se vyhnout politikám, které přispívají k neúspěchům škol a studentů ve vzdělávání

Způsob, jakým jsou navrženy vzdělávací systémy, může ještě dále zhoršit původní nerovnosti a mít negativní vliv na motivaci a zapojení žáků, což v konečném důsledku může vést k jejich předčasnému ukončení vzdělávání. Odstranění překážek na systémové úrovni povede ke zlepšení rovnosti ve vzdělávání a bude znamenat přínos pro znevýhodněné žáky, aniž by se zbrzdil pokrok dosahovaný jinými žáky. Pět doporučení, uvedených níže, může přispět k prevenci neúspěchu a podpořit dokončení úplného středního vzdělání.

1. Odstranit opakování ročníku

Opakování ročníků je finančně nákladné a neefektivní pro zvyšování výsledků vzdělávání. Mezi alternativní strategie k omezení této praxe patří: předejít opakování ročníku zaměřením se na nedostatky ve vzdělávání jedince již v průběhu školního roku; automatický postup do vyššího ročníku nebo s pomocí jasně zacílené podpory omezit opakování jen na určitý předmět nebo modul, v němž byl žák neúspěšný, a konečně pěstovat povědomí o tom, že kulturu opakování ročníků je třeba změnit. Za účelem podpory uvedených strategií je třeba vypracovat doplňkové politiky, které podpoří schopnost škol i učitelů vhodně reagovat na vzdělávací potřeby žáků a poskytovat jim včasnou a pravidelnou podporu. Snížení míry opakování ročníků rovněž vyžaduje, aby si školy i celá společnost uvědomily, jak vysoké jsou náklady na opakování ročníků a jaké negativní dopady má opakování ročníků na žáky. V souvislosti s tím je třeba pro školy stanovit cíle a související pobídky.

2. Vyhnout se předčasnému rozdělování žáků do různých vzdělávacích směrů a posunout výběr školy až na úroveň vyššího středního vzdělání

Předčasný výběr vzdělávacího směru má negativní dopad na žáky, kteří zůstanou v nižším stupni vzdělávání, a dochází tak k dalšímu zhoršování nerovností, aniž by se zvýšil celkový průměrný výkon žáků. Výběr vzdělávacího směru by měl být posunut až na úroveň vyššího středního vzdělávání, čímž by došlo k posílení všeobecného vzdělávání. V kontextu, kde existuje neochota posunout předčasný přechod do vyššího stupně vzdělávání, může potlačení zaměření nebo skupin tzv. nižší úrovně negativní důsledky zmírnit. Omezení počtu předmětů nebo doby, po kterou jsou žáci seskupováni podle schopností, zvyšování příležitostí pro změnu vzdělávacího směru nebo tříd a poskytování vysokých kurikulárních standardů žákům v rámci různých vzdělávacích směrů může snížit negativní dopady předčasné změny vzdělávací dráhy, rozvrstvení žáků či seskupování žáků podle schopností.

3. Řídit výběr školy tak, aby se předešlo segregaci a zvyšování nerovností ve vzdělávání

Ponechá-li se výběr vzdělávacího směru zcela na rodičích, může to mít za následek segregaci žáků podle schopností a sociálně-ekonomického zázemí, což povede k větší nerovnosti v rámci vzdělávacího systému. Programy výběru lze navrhnout a řídit tak, aby

došlo k vyrovnanému výběru, přičemž se omezí negativní dopad na rovnost ve vzdělávání. Existují různé možnosti: zavedení schématu kontrolovaného výběru může kombinovat výběr rodičů s diversifikovanějším rozmístěním žáků. Kromě toho k zajištění rovnováhy lze použít motivačních pobídek, které zajistí vyšší atraktivitu znevýhodněných studentů pro kvalitnější školy, popřípadě alternativních možností, například mechanismy výběru školy a vouchery nebo daňová zvýhodnění. Je nutné zavést politiky, které by zlepšovaly přístup znevýhodněných rodin k informacím o školách a podpořily je při informovaném výběru.

4. Zajistit, aby strategie financování reagovaly na potřeby žáků a škol

Zdroje, které jsou k dispozici, a způsob, kterým jsou vynakládány, ovlivňují příležitosti žáků ke vzdělávání. Aby bylo možné zabezpečit rovnost a kvalitu v rámci vzdělávacích systémů, strategie financování by měly zaručit přístup ke kvalitnímu vzdělávání a péči od předškolního věku dítěte, a to zejména pro znevýhodněné rodiny. Rovněž je třeba využívat strategie financování, jako je vzorec váženého financování, který bere v úvahu skutečnost, že náklady na výuku znevýhodněných žáků mohou být vyšší. Navíc je důležité dosáhnout rovnováhy mezi decentralizovanou/místní autonomií a odpovědností za vynaložené prostředky tak, aby se zajistila podpora těm nejvíce znevýhodněným žákům a školám.

5. Koncipovat rovnocenné vzdělávací směry vyššího středního vzdělání tak, aby žáci střední vzdělání dokončili

I když vyšší střední vzdělání představuje strategickou úroveň vzdělávání pro jednotlivce i společnosti, 10 % až 30 % mladých lidí tuto úroveň vzdělávání nedokončí. Politiky zaměřené na zlepšování kvality a koncepce vyššího středního vzdělávání mohou zabezpečit, že tato úroveň bude pro žáky přístupnější, a mohou zajistit, aby žáci úplně střední vzdělání dokončili. V tomto ohledu existují různé možnosti: aby došlo ke „zrovnoprávnění“ akademických a odborných směrů, je třeba zlepšit kvalitu odborného vzdělávání a odborné praxe, umožnit přechod z akademického na odborné vzdělávání a odstranit „slepé vývojové směry“, posílit metodické vedení a konzultace pro žáky a koncipovat přesně zacílená opatření, jimiž se zabráni předčasnému odchodu žáků ze škol – například dodatečné směry (vzdělávací dráhy), pomocí kterých lze získat středoškolskou kvalifikaci, nebo pobídky vedoucí k tomu, že žáci ve škole zůstanou až do završení studia.

Pomoci znevýhodněným školám a žákům ke zlepšení

Školy s vyšším počtem znevýhodněných žáků čelí většímu riziku problémů, které mohou vyústit v nižší výkonnost, což může následně ovlivnit celou vzdělávací soustavu. Znevýhodněné školy vykazující nízkou úroveň poskytovaného vzdělávání často postrádají vnitřní kapacitu nebo podporu, aby se dokázaly zlepšit, protože představitelé vedení škol a učitelé, ale ani prostředí, v němž se školy nacházejí, třídy a okolí škol často nedokážou nabídnout kvalitní vzdělávací zkušenost těm nejvíce znevýhodněným žákům. Následujících pět doporučení pro vzdělávací politiku se ukázalo jako efektivní podpora zlepšování výkonnosti znevýhodněných škol:

1. Posílit a podpořit vedení škol

Dobré řízení a vedení pracovníků ve školách je východiskem k transformaci znevýhodněných škol vykazujících nízkou úroveň vzdělávání, avšak vedoucí pracovníci škol nejsou často dobře vybráni, připraveni či podporováni při výkonu svých rolí ve školách.

Pokud se mají jejich schopnosti zlepšit, pak by programy na přípravu vedoucích pracovníků škol měly poskytovat jak obecné odborné znalosti, tak i specializované znalosti, které by napomohly zvládnání úkolů, před nimiž tyto školy stojí. Koučing, mentoring a vytváření sítí, to vše může pomoci dalšímu rozvoji podpory vedoucích pracovníků škol, aby byli schopni dosáhnout trvalé změny. Kromě toho je třeba, aby politiky zabezpečovaly dobré pracovní podmínky, systematickou podporu a pobídky, které by napomohly přitáhnout a udržet si schopné vedoucí pracovníky v těchto školách.

Kdykoliv se to jeví jako nezbytné, měla by být zvažena podpora pro restrukturalizaci škol. Rozdělení znevýhodněných škol s nízkou výkonností, spojování malých škol a uzavírání škol, které vykazují opakovaně neúspěch, to jsou v určitém kontextu možnosti stojící za zvážení.

2. Stimulovat ve školách atmosféru vzájemné podpory a vytvářet prostředí povzbuzující vzdělávání

Znevýhodněné školy vykazující nízkou výkonnost čelí riziku, že vzdělávání bude probíhat v obtížném prostředí. Konkrétní politiky pro tyto školy se musí zaměřit více než v jiných školách na dále uvedené body: stanovit priority rozvoje pozitivních vztahů mezi učitelem a žákem i mezi žáky či učiteli navzájem, podporovat využívání informačních systémů k diagnóze školy, aby bylo možné identifikovat žáky, kteří se s učením potýkají, stanovit faktory, které vedou k narušení vzdělávání, dále je třeba poskytnout žákům přiměřené konzultace a individuální podporu, čímž se usnadní přechod žáků do dalšího vzdělávacího stupně. Navíc tyto školy mohou těžit i z alternativní organizace doby vzdělávání, včetně délky vyučovacího týdne nebo školního roku, případně mohou mít přínos i z velikosti školy. V některých případech může totiž vytváření menších tříd a škol posílit interakci mezi žáky navzájem či interakci mezi učiteli a žáky a může vést i k lepším vzdělávacím strategiím.

3. Přilákat, podporovat a udržet si vysoce kvalitní učitele

Ačkoliv jsou to právě učitelé, kteří mají velký vliv na výkon žáků, znevýhodněné školy nedisponují vždy nejkvalitnějšími učiteli. Politiky musí zvýšit kvalitu učitelů pro znevýhodněné školy a žáky tím, že poskytnou učitelům přesně zacílené vzdělávání, které by zajistilo, že příslušní učitelé získají dovednosti a znalosti, které potřebují pro práci ve školách navštěvovaných znevýhodněnými žáky, dále zajistí programy pro vedení nově nastupujících učitelů, rozvoj pracovních podmínek vzájemné podpory zaměřených na zlepšení efektivity učitelů a na udržení učitelů na těchto školách a na rozvoj přiměřených finančních a kariérních pobídek, které by pomohly získat a zároveň udržet na znevýhodněných školách vysoce kvalitní učitele.

4. Zabezpečit efektivní strategie vzdělávání ve třídách

Akademická očekávání týkající se znevýhodněných škol a žáků jsou často nižší než u jiných škol, i když existují poznatky, že určité pedagogické postupy mohou zlepšit nízkou výkonnost žáků. Aby došlo ke zlepšení výuky ve třídách, musí politiky zajistit, aby se ve znevýhodněných školách podpořilo využívání vyvážené kombinace výuky soustředěné na žáka a postupů souvisejících s kurikulem a hodnocením žáků. Školy a učitelé by měli využívat diagnostické nástroje a sumativní hodnocení k monitorování pokroků žáků a zajistit, aby získávali dobré znalosti a vědomosti. Je velmi důležité, aby školy dodržovaly kurikulum prosazující kulturu vysokých očekávání a úspěchů.

5. Stanovit priority propojení školy s rodiči a celou místní komunitou

Znevýhodnění rodiče mají tendenci méně se zapojovat do vzdělávání svých dětí, a to z mnoha ekonomických a sociálních důvodů. Proto politiky musí zabezpečit, aby znevýhodněné školy upřednostňovaly vazby s rodiči a místními komunitami a zdokonalovaly komunikační strategie, které by úsilí školy a rodičů sjednotily. Ty efektivnější strategie jsou přesně zaměřeny na rodiče, které je obtížné dostihnout, a identifikují a povzbuzují jedince ze stejných komunit, aby se žákům více věnovali. Budování vztahů s komunitami kolem škol, a to jak s podnikatelskými kruhy, tak i s dalšími zainteresovanými stranami, může rovněž posílit školy a jejich žáky.

Rovnost a kvalita ve vzdělávání: Podpora znevýhodněných žáků a škol

Zaměřeno na území České republiky

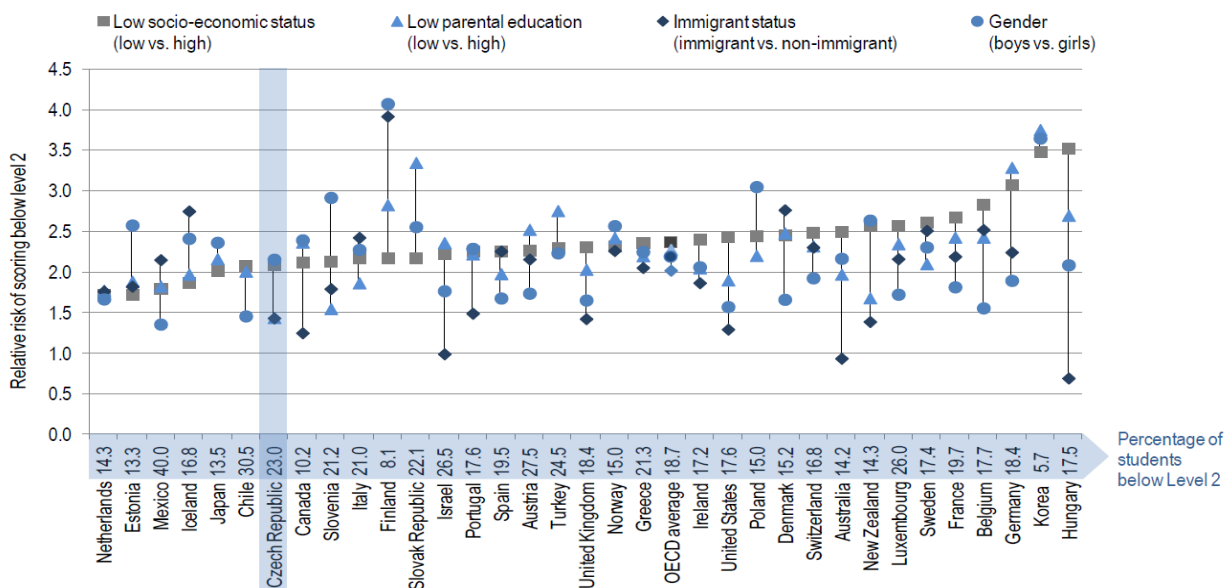
Shrnutí rovnosti a školní neúspěšnosti

Česká republika vyvinula značné úsilí vybudovat vysoce kvalitní a spravedlivý vzdělávací systém, ale stejně jako ve všech vzdělávacích systémech je i zde stále prostor pro zlepšení. Průměrná výkonnost českých žáků v posledním testu PISA je pod průměrem zemí OECD, zatímco vliv sociálně-ekonomického zázemí žáků je nižší než průměr OECD (obr. 1.1).

- **Horší prospěch.** Jeden ze čtyř žáků (23,1 %) v České republice byl ve čtení v PISA 2009 hodnocen pod úroveň 2 (obr. 1.2). To znamená, že chybí schopnosti potřebné pro fungování na dnešním trhu práce, může existovat riziko předčasného ukončení školní docházky a může být problémem nalézt dobrou práci. Je to srovnatelné s průměrem OECD, kde jde o jednoho z pěti žáků (18,8 %).
- **Sociálně-ekonomické zázemí žáků.** V České republice je podle výzkumu PISA 2009 u žáků z nižších sociálně-ekonomických poměrů 2,09krát vyšší pravděpodobnost horšího prospěchu než u jejich vrstevníků s vysokým sociálně-ekonomickým statusem. Průměr zemí OECD je 2,37krát. Žáci, jejichž rodiče dosáhli nízké úrovně vzdělání, mají 1,44krát vyšší riziko horšího prospěchu a – stejně jako ve většině dalších zemí OECD – žáci z imigračního prostředí mají také vyšší riziko horšího prospěchu 1,43krát. Totéž platí i pro chlapce ve srovnání s dívkami (2,16krát), viz obr. 1.3 níže.
- **Znevýhodněné školy.** V České republice je mezi školami velký rozdíl ve výkonu a to naznačuje, že žáci jsou vybíráni na základě studijních schopností (obr. 3.2). Část této odchylky ve výkonu se vysvětluje sociálně-ekonomickým zázemím žáků. Na znevýhodněných školách tak mají tendenci posilovat sociálně-ekonomické nerovnosti žáků (obr. 3.3), protože nemohou zmírnit negativní dopad prostředí na žáky, ale ve skutečnosti zesilují negativní vliv na jejich výkon.
- **Odchod žáků.** Česká republika je jednou ze zemí OECD s nejnižší mírou odpadlictví, neboť pouze 6 % z 25 až 34letých oproti 19 % v zemích OECD nemá dokončené vyšší střední vzdělání (obr. 1.4, viz níže). Nicméně i přes nedostatek oficiálních údajů důkazy ukazují, že jen málo českých žáků z romských rodin dosáhne této úrovně vzdělání.
- **Výhody vzdělávání.** V České republice je zřetelné, že výhody včasného investování do maturitního vzdělávání převažují nad náklady pro jednotlivce a společnost: jedinci s maturitním vzděláním mají o 31 bodů vyšší míru zaměstnanosti (obr. 1.8) a současná krize má větší dopad na osoby s nižším vzděláním (obr. 1.11).

1.3 Kolik žáků ohrožuje nízká výkonnost?

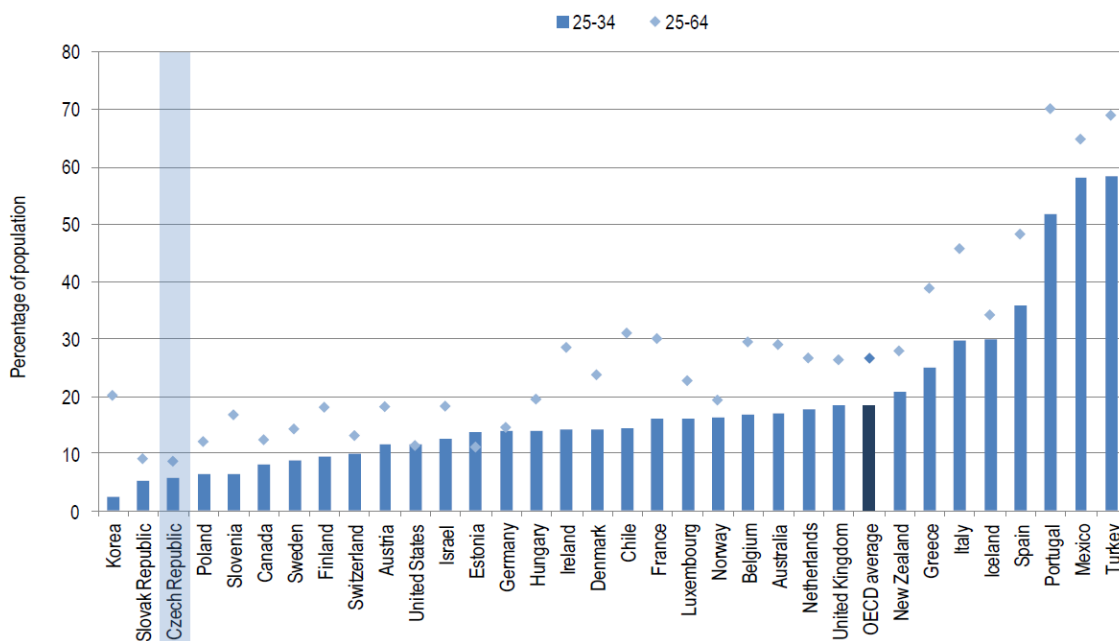
Výsledky výzkumu PISA dosahují úrovně nižší než 2 a ukazují na relativní ohrožení určitých podskupin žáků



Source: OECD (2010), *PISA 2009 Results: Volume II, Overcoming Social Background: Equity in Learning Opportunities and Outcomes*, OECD, Paris.

1.4 Kolik jednotlivců nedosáhlo vyššího stupně vzdělání?

Skupina osob ve věku 25–34 let a 25–64 let, kteří nedokončili vyšší stupeň vzdělání



Source: OECD (2011), *Education at a Glance 2011: OECD Indicators*, OECD, Paris.

Nedávný politický vývoj a navrhované strategické možnosti

Zlepšování kvality a rovnosti ve vzdělávání v době rozpočtových omezení je náročné pro každou zemi, ale vzdělání je hlavní pákou ke snížení nezaměstnanosti a podpoře udržitelného hospodářského růstu a sociálního pokroku. To vyžaduje včas zajistit přístup ke kvalitnímu vzdělání a umožnit všem žákům dokončit alespoň vzdělání s maturitou. Zvláštní pozornost je třeba věnovat znevýhodněným žákům a školám, aby byla zajištěna prevence školní neúspěšnosti a odpadlictví. Společně s ostatními strategiemi může vzdělávání přispět k přerušení závislosti životní perspektivy na sociálně-ekonomickém zázemí. V tomto kontextu jsou pro Českou republiku klíčová následující strategická témata:

- **Opakování ročníku.** Ačkoliv k opakování ročníku dochází jen zřídka, protože pouze 4 % žáků opakuje alespoň jeden rok v době, než dosáhnou 15 let (obr. 2.1), možnosti pro zaostávající žáky jsou speciální školy. K řešení mezer ve výsledcích vzdělávání a lepším výsledkům může v běžných školách přispět více účinných strategií, včetně průběžného a komplexního hodnocení, individuální podpory žákům a posílení schopnosti učitelů učit třídy s různou úrovní vzdělávacích výsledků.
- **Výběr žáků pro střední školy.** Žáci jsou vybíráni ve věku 11 let, tedy dříve než v mnoha jiných zemích OECD (tabulka 2.2). Výběr by měl být odložen až na počátek vyššího středního vzdělávání, protože brzký výběr brání rovnosti, aniž by nutně zvýšil celkový prospěch žáků. Pokud se výběr žáků neodloží, jeho negativní vliv lze omezit potlačením segregace žáků s nižším prospěchem, zajištěním vysoké úrovně osnov a zvýšením příležitostí ke změně výběru žáků. Kromě toho lze se specifickými vzdělávacími záměry v určitých předmětech a v dočasném časovém horizontu vytvořit skupiny žáků s nižším prospěchem. To je podstata toho, jak zabránit dalšímu prohloubení rozdílů v učení mezi žáky.
- **Volba školy.** Zatímco většina rodičů z nižších sociálně-ekonomických poměrů posílá své děti do blízkých základních škol, v případě rodin s vyšším sociálně-ekonomickým statusem je to jen malý počet. Plná rodičovská volba může rozšířit nerovnosti a zhoršit segregaci. Strategie pro zajištění vyváženějšího rozdělení žáků z různých prostředí v České republice zahrnují: zavedení řízených systémů pro výběr škol zvažujících rovnost, zajištění toho, že znevýhodnění žáci jsou atraktivní pro kvalitní školy prostřednictvím finančních pobídek, kritérií výběru nebo poukázek, zlepšení přístupu k informacím pro znevýhodněné rodiny a zvyšování jejich povědomí o vzdělávacích možnostech.
- **Finanční prostředky na vzdělávání.** Školy mohou od školního roku 2011–2012 požádat o vyšší finanční prostředky pro sociálně a ekonomicky znevýhodněné žáky. Přiměřené financování je také stěžejní pro zajištění kvalitního přístupu ke vzdělávání a péči v raném věku. Více prostředků na tento vzdělávací stupeň by mohlo snížit nedostatek míst a zvýšit kvalitu učitelského sboru. I když téměř všechny děti ve věku 3–6 let absolvují předškolní vzdělávání, pouze 1 % dětí do 3 let navštěvuje jesle. Předškolní vzdělávání a péče může poskytnout kvalitní rané vzdělávací prostředí a předcházet budoucím nevýhodám ve vzdělávání. To je zvláště důležité v případě romských žáků, kteří mají velmi nízkou účast.
- **Ukončení středního vzdělání.** Ačkoliv je Česká republika jednou ze zemí OECD s nejvyšší mírou ukončeného vyššího středního vzdělání, jen velmi málo romských dětí dosáhne této úrovně vzdělání. Zaměřením na znevýhodněné žáky, kteří jsou ohroženi předčasným odchodem, stejně jako poskytováním příležitostí pro ty, kteří již opustili vzdělávací systém, by se mohla zvýšit míra dokončení maturitního vzdělání. Také zvyšování kvality odborného vzdělávání a přípravy (VET), odstranění slepých uliček a zvýšení propustnosti mezi jednotlivými školami může poskytnout více vzdělávacích a pracovních příležitostí. Pro zajištění rovnosti s dalšími studijními programy je třeba, aby žáci učebních oborů rozvíjeli podobné dovednosti, které jsou obvykle rozvíjeny ve všeobecně zaměřených programech vyššího středního vzdělávání.

Znevýhodněné školy se žáky s horším prospěchem. V České republice navštěvuje školy, do kterých dochází žáci z lépe situovaného prostředí, menší procento znevýhodněných žáků, než je průměr OECD (obr. 3.4). Zlepšení vzdělávání ve znevýhodněných školách může zmírnit dopad

znevýhodňujícího prostředí na žáky a snížit školní neúspěšnost. Proto musí tvůrci strategie pomoci znevýhodněným školám v rozvoji, podporovat odborné vedení škol, pozitivní a podnětné školní prostředí, vzdělávání, musí získat a udržet kvalitní učitele na těchto školách, zajišťovat účinné strategie učení a jejich propojení s rodiči a sdruženími.

Klíčová strategická doporučení OECD

Jednou z nejvíce efektivních vzdělávacích strategií vlád je investovat zavčas do celého vzdělávacího procesu až po vyšší střední vzdělání. Vlády mohou předcházet školní neúspěšnosti a snížit odchody žáků pomocí dvou paralelních přístupů: odstraňováním vzdělávací politiky a postupů, které brání rovnosti, a zaměřením pozornosti na prospěch žáků v znevýhodněných školách. Vzdělávací strategie však musí být v souladu s dalšími vládními politikami, jako je bydlení nebo dobré životní podmínky, aby byla zajištěna úspěšnost žáka.

Eliminovat vzdělávací strategie a praktiky, které přispívají ke školní neúspěšnosti

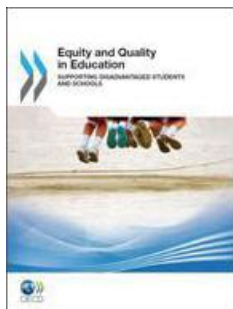
Způsob, jakým jsou vzdělávací systémy navrženy, může prohloubit počáteční nerovnosti, může mít negativní dopad na motivaci žáků a jejich zapojení do výuky a nakonec vést k odchodu ze školy. Je zapotřebí vytvořit vzdělávací systém se spravedlivějšími podmínkami pro znevýhodněné žáky, aniž by se bránilo pokroku ostatních žáků. K prevenci selhání a k podpoře dokončení vyššího středního vzdělání může přispět pět doporučení:

1. Odstranit opakování ročníku.
2. Odradit žáky od předčasného zvolení studijní dráhy a toto rozhodnutí odsunout až k výběru vyššího středního vzdělání.
3. Řídit výběr škol tak, aby bylo zamezeno segregaci a prohloubení nerovností.
4. Provádět takové strategie financování, které budou odpovídat potřebám žáků a škol.
5. Navrhnout rovnocenné vyšší střední vzdělání, kterého budou moci dosáhnout i znevýhodnění žáci.

Pomoc znevýhodněným žákům a školám ke zlepšení

Školy s vyšším podílem znevýhodněných žáků jsou vystaveny většímu riziku jejich horšího prospěchu a to ovlivňuje vzdělávací systém jako celek. Znevýhodněné školy s horším prospěchem žáků často postrádají vnitřní schopnost podporovat zlepšení, protože vedení školy, učitelé, prostředí škol, tříd a školních lokalit často neumožňují nabídnout kvalitní prostředí k výuce nejvíce znevýhodněných žáků. Při podpoře znevýhodněných škol s nízkým žakovským prospěchem se ukázalo být účinných pět politických doporučení:

1. Posílit a podporovat vedení škol.
2. Stimulovat příznivé školní klima a prostředí pro učení.
3. Získat, podporovat a udržet si vysoce kvalitní učitele.
4. Zajistit efektivní strategie učení ve třídě.
5. Dávat přednost propojení školy s rodiči a sdruženími.



Více informací o zprávě OECD o rovnosti a kvalitě ve vzdělávání Podpora znevýhodněných žáků a škol je k dispozici na webových stránkách. S dalšími náměty a připomínkami prosím kontaktuje Beatriz Pont (beatriz.pont@oecd.org) nebo Francisco Benavides (francisco.benavides@oecd.org) z ředitelství OECD pro vzdělávání. Více informací o zprávě OECD o ČR najdete na www.oecd.org/czech.