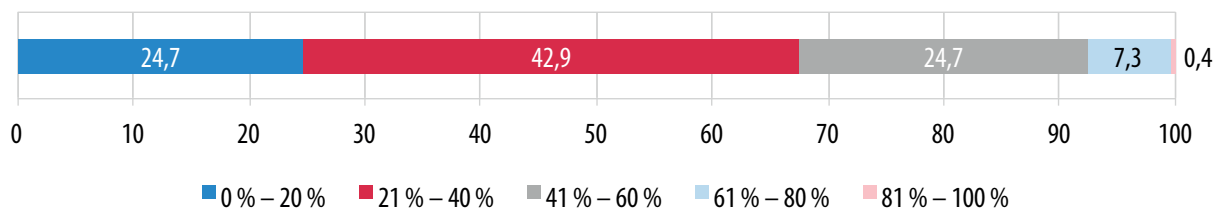


Graf 20

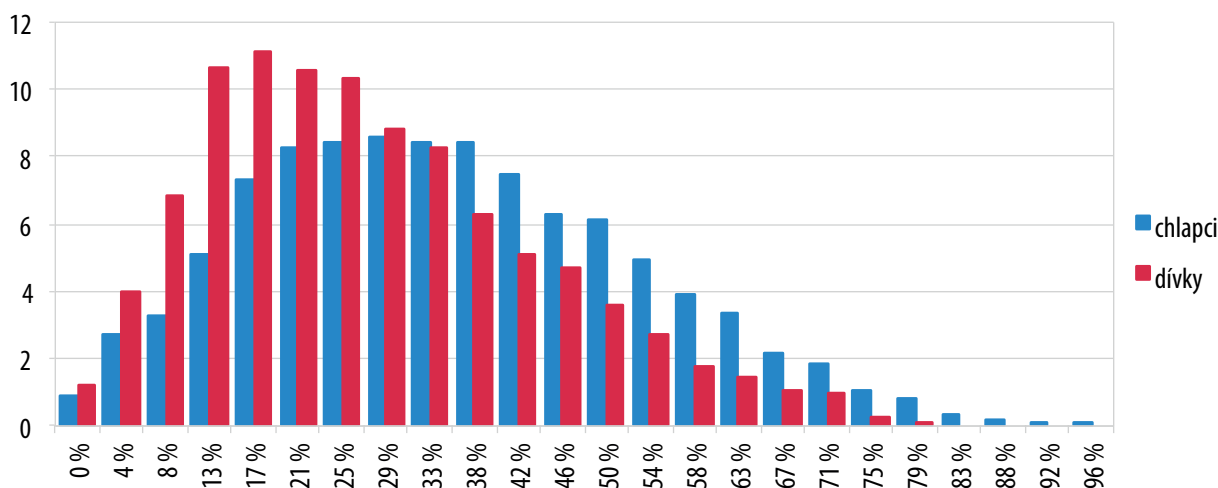
Rozložení výsledků žáků 1. ročníku SŠ podle průměrné úspěšnosti – podíl žáků (v %)



Rozložení podílu žáků podle průměrné úspěšnosti a podle pohlaví navíc ukazuje výrazné rozdíly v úspěšnosti dívek a chlapců. Dívky výrazně převažují mezi neúspěšnými žáky, zatímco chlapci více dosahovali vyšší úspěšnosti.

Graf 21

Rozložení podílu žáků 1. ročníku SŠ podle průměrné úspěšnosti a pohlaví – podíl žáků (v %)



4.6.3 Porovnání výsledků

V testech matematické gramotnosti bylo celkem 11 otázek společných žákům 6. ročníku ZŠ a žákům 1. ročníku SŠ (8 s částečně otevřenou odpovědí, 3 s uzavřenou odpovědí). Žáci 6. ročníku ZŠ je řešili s průměrnou úspěšností 37,7 %, žáci 1. ročníku SŠ s průměrnou úspěšností 38,5 %. Z toho je patrné, že úspěšnost žáků 1. ročníku SŠ se nijak významně nelišila od úspěšnosti žáků 6. ročníku ZŠ, což je i při přihlédnutí k jinak strukturovaným vzorkům žáků (u 6. ročníku ZŠ standardní vzorek celé populace, u žáků 1. ročníku SŠ spíše slabší podíl populace) vzhledem k věkovému rozdílu 4 let zarážející. Žáci 1. ročníku SŠ sice řešili úlohy o něco „odvážněji“ (méně úlohy vynechávali – průměrná vynechanost u žáků 6. ročníku ZŠ 5,9 %, u žáků 1. ročníku SŠ 3,5 %), ale jejich řešení nebyla o nic správnější než u žáků 6. ročníku ZŠ (zejména u otázek s částečně otevřenou odpovědí, u nichž byl rozdíl v průměrných úspěšnostech ve prospěch žáků 1. ročníku SŠ pouhých 0,4 procentního bodu). Fakt, že už úlohy společné se žáky 6. ročníku ZŠ byly pro žáky 1. ročníku SŠ nečekaně obtížné, jen podtrhuje zjištění, že v nespolečné části testu pro 1. ročník SŠ žáci řešili úlohy s tragickou průměrnou úspěšností 27,4 %.

Podrobnější porovnání úspěšností žáků 6. ročníku ZŠ a žáků 1. ročníku SŠ nabízí vyhodnocení rozdílů v úspěšnosti řešení jednotlivých společných otázek.