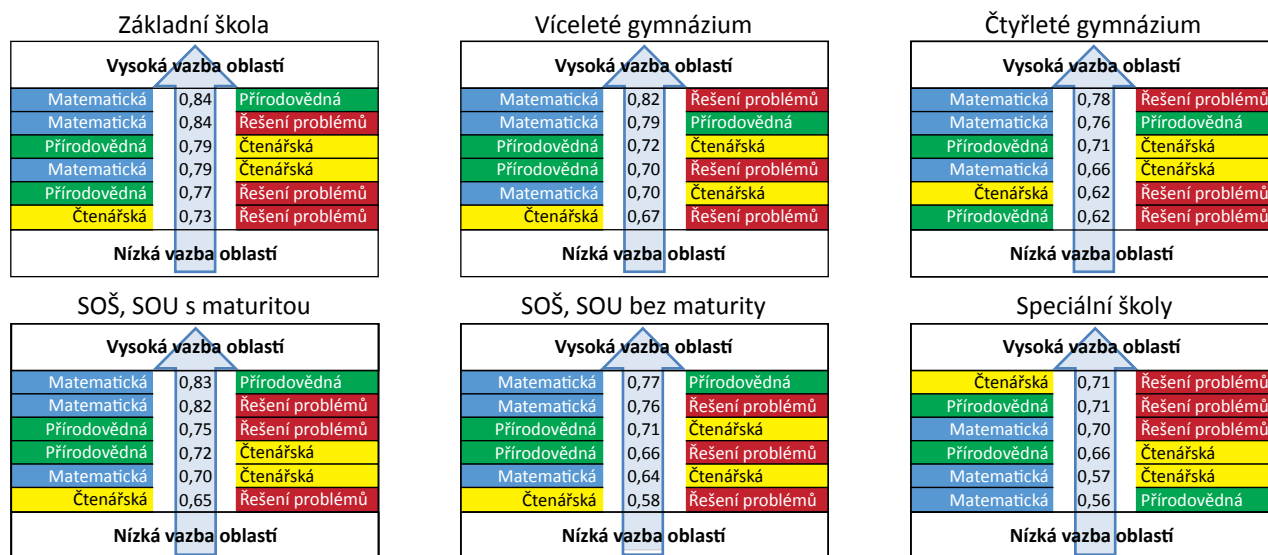


Obrázek 4.3 Vzájemné vazby oblastí v různých druzích škol

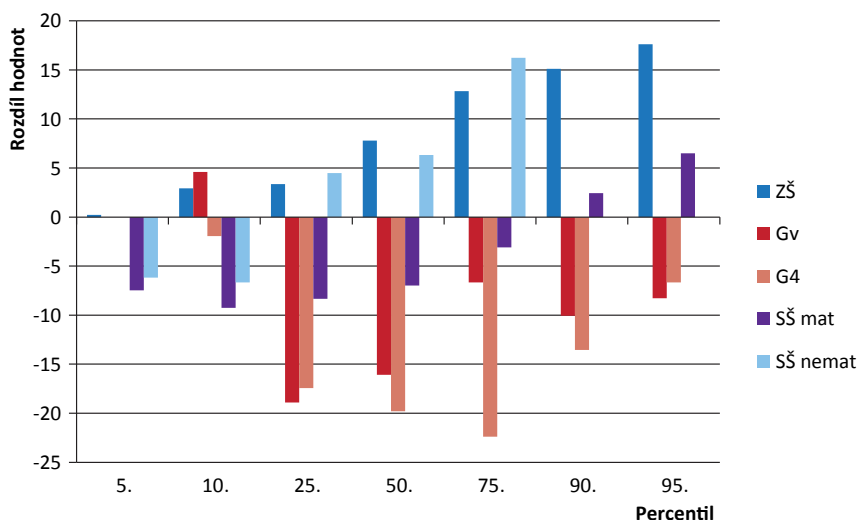
(PISA 2012 – Řešení problémů)



Na základě dosažených výsledků v matematice byly pro české žáky vypočteny předpokládané výsledky v oblasti řešení problémů. Pro jednotlivé druhy škol pak byl porovnán průměrný předpokládaný výsledek jejich žáků se skutečně dosaženým výsledkem. Žáci základních škol dosáhli v průměru lepšího výsledku v oblasti řešení problémů, než se předpokládalo. Skutečné výsledky žáků ostatních druhů škol se od předpokládaných výsledků statisticky významně nelišily. Příslušné rozdíly jsou vyneseny v grafu na obrázku 4.4 s tím, že jsou v rámci jednotlivých druhů škol prezentovány pro 5., 10., 25., 50., 75., 90. a 95. percentil.³ V grafu lze vidět, že s výjimkou 5 % nejslabších žáků jsou výsledky všech skupin žáků základních škol lepší, než bychom očekávali na základě jejich výsledků v matematice. To platí i pro tři čtvrtiny žáků středních odborných škol bez maturity. U gymnazistů je v grafu zřejmý velký záporný rozdíl mezi skutečnou a předpokládanou hodnotou většiny percentilů s tím, že u víceletých gymnázií je hodnota rozdílu nejvyšší u 25. percentilu a u čtyřletých gymnázií u 75. percentilu.

Obrázek 4.4 Rozdíl předpokládaných a skutečných hodnot vybraných percentilů v různých druzích škol

(PISA 2012 – Řešení problémů)



³ Percentil je hodnota na škále, které nedosáhlo určité procento testovaných žáků (např. 75. percentil je hodnota výsledku, které nedosáhlo 75 % žáků s tím, že 25 % žáků má výsledek lepší).