

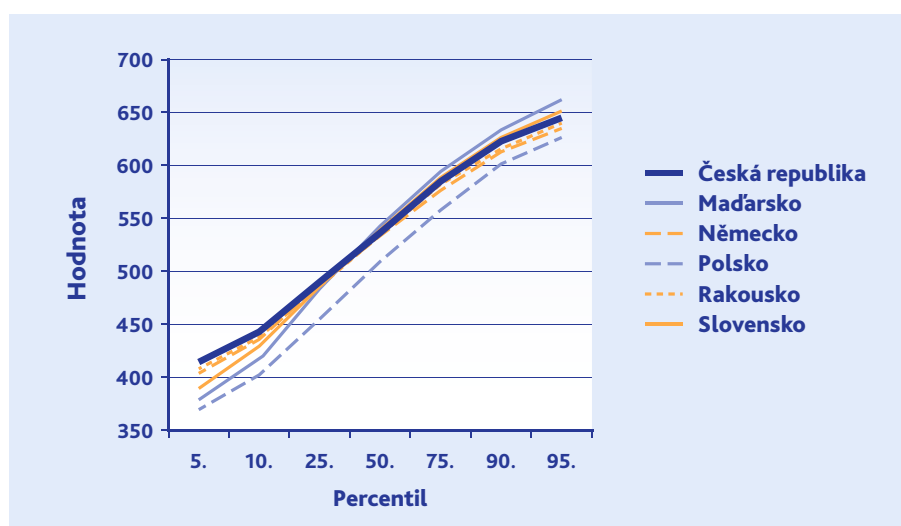
výsledek. Ve třetí skupině mají všechny země poměrně vyrovnané profily výsledků s mírně rostoucí či klesající tendencí v dolní části spektra. Nad průměrem jsou celé profily České republiky a USA, naopak pod průměrem pak profil Slovinska.

V roce 2007 se relativní profily výsledků většiny zemí v první skupině změnil, Anglie a Austrálie měly konstantní profil a téměř konstantní ještě Maďarsko. Výrazně se zmínil profil Nového Zélandu, který však jako jediný leží celý pod průměrem zemí. Naopak velmi se zlepšily všechny skupiny žáků ze Singapuru a hodnoty od 25. percentilu výše výrazně převyšují průměrné skóry žáků ostatních zemí.

Ve druhé skupině má po zhoršení relativního výsledku všech skupin žáků téměř konstantní profil Rakousko a hodnoty všech jeho percentilů se liší jen nepatrně od průměru 13 zemí. Relativní profil výsledků norských žáků se změnil na klesající a všechny skupiny žáků se zhoršily, celý profil jejich výsledků leží výrazně pod průměrem sledovaných zemí a je mezi 13 zeměmi nejhorší. Naopak nad průměrem zůstává celý relativní profil Japonska a po výrazném zlepšení se tam posunul i relativní profil Hongkongu, jehož 10 % žáků s nejslabším výsledkem předčilo stejnou skupinu žáků ze Singapuru. Relativní profil českých žáků má přibližně stejný charakter jako v roce 1995, ale po zhoršení všech skupin žáků leží téměř celý mírně pod průměrem zemí a jen nepatrně se liší od relativního profilu slovinských žáků, kteří se naopak zlepšili.

V roce 2011 měly relativní profily všech zemí první skupiny rostoucí charakter, ale nad průměrem zůstal jako celek pouze profil Singapuru. Naopak pod průměrem zůstává celý relativní profil Nového Zélandu a klesl tam také relativní profil Austrálie. Ve druhé skupině mají všechny země klesající relativní profil, nad průměrem 13 zemí zůstává nadále celý profil Japonska, naopak pod průměrem zemí zůstal celý relativní profil Norska, přestože se zlepšil výsledek norských žáků od 5. až po 50. percentil. Relativní výsledek 25 % nejlepších žáků se téměř nezlepšil a byl u této skupiny žáků nejhorší ze všech sledovaných zemí. Relativní profily Rakouska a Hongkongu, který se zhoršil, jsou mírně klesající, příliš se neliší a nacházejí se v blízkosti průměru. Tvar relativního profilu českých žáků zůstává přibližně stále stejný, po jejich zlepšení v celém spektru se opět posunul nad průměr vybraných 13 zemí, v porovnání s jejich průměrem je rozdíl menší než v roce 1995.

Na obrázku 1.12 jsou znázorněny profily výsledků českých žáků, žáků sousedních zemí a Maďarska v přírodovědě.



Obr. 1.12 Profil výsledků středoevropských zemí v přírodovědě, TIMSS 2011

Vidíme, že profily výsledků zemí jsou velmi podobné a navzájem se liší méně než v matematice, také v přírodovědě je celý profil Polska mírně pod ostatními profily. Profil českých žáků se nejvíce shoduje s profily žáků z Německa, z Rakouska a ze Slovenska. Pouze slovenští a maďarští žáci z dolní části