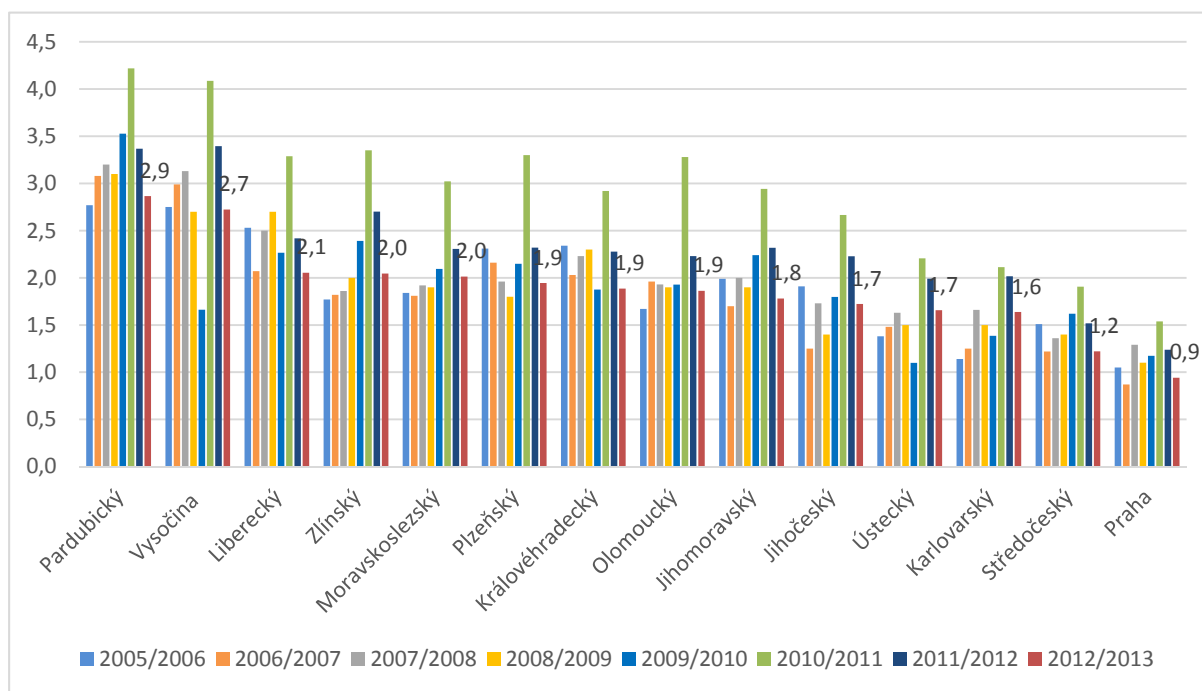


Graf č. 1 Trendy vývoje školní úrazovosti v krajích (podle ročního indexu)



Pozn.: Hodnoty velikosti indexu úrazovosti (počet úrazů na 100 žáků) uvedené v grafu se týkají školního roku 2012/2013 se stavem k 31. srpnu 2013.

Hodnoty indexů uvedených v grafu ukazují, že nejvyšší úrazovost byla, podobně jako v předcházejících letech, zaznamenána ve školách Kraje Vysočina a Pardubického kraje. Tato skutečnost navozuje potřebu hlubší analýzy příčin dlouhodobě nepříznivého stavu v uvedených krajích. Nejbezpečnější školy podle indexu úrazovosti byly opět v Praze.

Vývoj školní úrazovosti od školního roku 2005/2006 v jednotlivých druzích škol, posuzovaný podle tohoto indexu, ukazuje tabulka č. 6 a graf č. 2.

Tabulka č. 3 Vývoj úrazovosti v jednotlivých druzích škol za školní roky 2005/2006 až 2012/2013

Druh školy	Hodnota indexu úrazovosti							
	2005/2006	2006/2007	2007/2008	2008/2009	2009/2010	2010/2011	2011/2012	2012/2013
Mateřské školy	0,21	0,22	0,23	0,23	0,23	0,40	0,30	0,26
Základní školy	2,47	2,47	2,65	2,52	2,57	4,00	3,10	2,44
Střední školy	1,69	1,50	1,65	1,63	1,81	2,40	2,03	1,71
Vyšší odborné školy	0,19	0,68	0,97	0,71	0,52	0,20	0,40	0,10