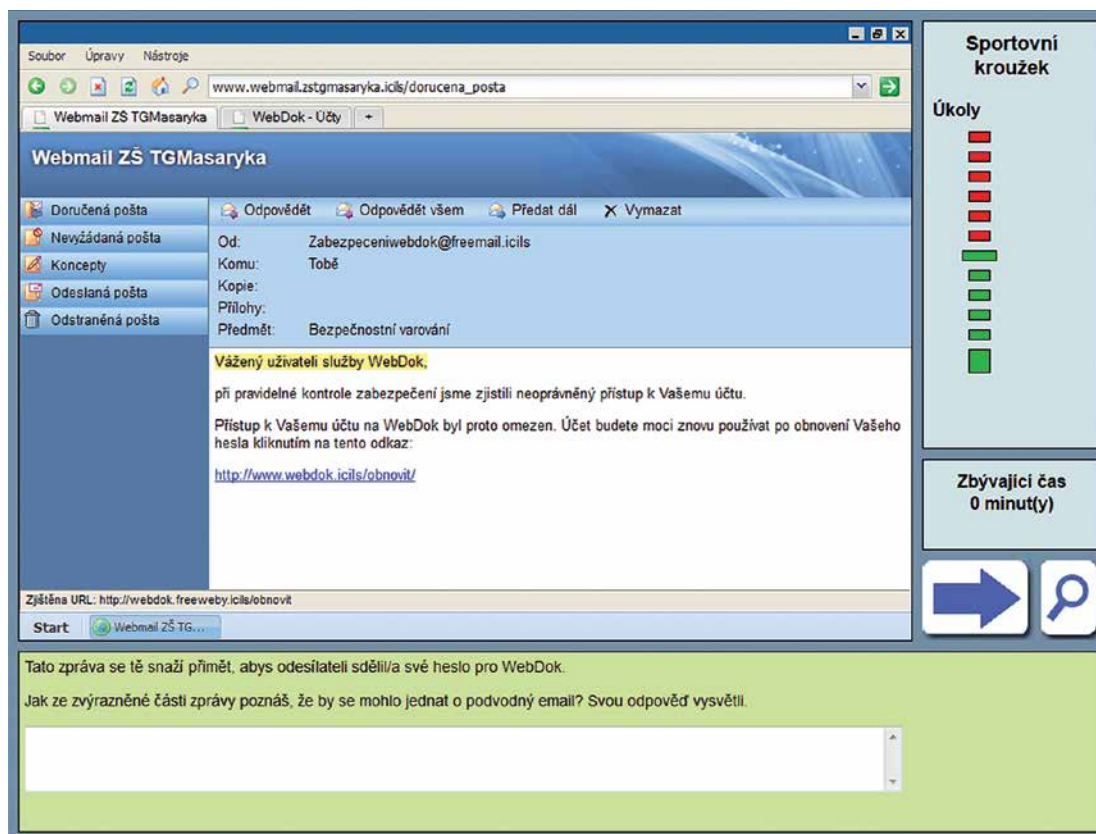


OBRÁZEK B.3 UKÁZKA ÚKOLU 4



Oba tyto testové úkoly jsou příklady úloh, jejichž hodnocení bylo provedeno vyškolenými hodnotiteli. V případě „oslovení“ byly považovány za správné veškeré odpovědi, které se nějak zmínilo o tom, že oslovení je obecné (a nikoli konkrétní pro příjemce emailové zprávy). V případě „emailové adresy odesílatele“, byly považovány za správné odpovědi dvojího typu. Za prvé to byly odpovědi poukazující na to, že emailová adresa odesílatele je z nějaké volně přístupné emailové domény (freemail) a nikoli z emailu nějaké instituce/organizace. Za druhé to byly odpovědi, které poukázaly na nesoulad mezi emailovou adresou odesílatele a adresou hyperlinku (jiný základ doménové adresy), na který se má podle textu emailu klikat.

Průměrný podíl správných odpovědí činil 25 % v případě úkolu „oslovení“ (třetí dovednostní úroveň) a 16 % v případě úkolu „emailové adresy odesílatele“ (čtvrtá dovednostní úroveň). Čeští žáci dosáhli v prvním případě mírně podprůměrného výsledku (21 %) a ve druhém případě pak nadprůměrného výsledku (27 %), jak je uvedeno v tabulce B.2. Celkově se podíly správných odpovědí pohybovaly od 4 % (Turecko) do 60 % (Austrálie) v prvním případě (úkol 4) a od 3 % (Turecko) do 36 % (kanadské provincie) ve druhém případě (úkol 5).