

UVNITŘ VYDÁNÍ |

- 2 | Úvodní slovo
ústředního školního inspektora
- 3 | Projekt NIQES už znáte
- 4 | Inspekční informační systém
- 5 | Naším cílem je kvalitní škola
- 7 | *InspIS SET* – školní testování
- 10 | *InspIS SET* v praxi | Výběrové
testování žáků 4. a 8. ročníků ZŠ
a 2. ročníku SOŠ
- 13 | *InspIS ŠVP* – praktický pomocník
pro školy
- 14 | Ukázka práce v systému *InspIS*
ŠVP (Učební plán)
- 15 | Vzdělávání je základ
- 17 | Vzdělávací akce ČŠI vzbudily
velký ohlas
- 18 | Zkušenosti s testovacím systémem
jsou jednoznačně pozitivní
- 20 | *InspIS PORTÁL* pomáhá rodičům
a žákům při výběru školy
- 22 | Analýza současných systémů
sledování a hodnocení kvality
a efektivity ve vzdělávání
- 23 | Anketa o využitelnosti
informačních systémů ČŠI
pro školy



Úvodní slovo ústředního školního inspektora

Vážené kolegyně,
vážení kolegové,

dostává se Vám do rukou informační bulletin České školní inspekce, plně zaměřený na nové nástroje vyvinuté naší institucí v rámci projektu Národní systém inspekčního hodnocení vzdělávací soustavy v České republice (NIQES). Česká školní inspekce od školního roku 2013/2014 prochází důležitými změnami spočívajícími v akcentu na zvyšování kvality inspekční činnosti tak, aby naše výstupy poskytovaly nejen objektivní a relevantní zpětnou vazbu, ale také aby co nejvíce napomáhaly ke zkvalitňování vzdělávání ve školách a školských zařízeních. Změny jsou podrobněji uvedeny v koncepčních záměrech České školní inspekce pro období 2014–2020, které jsou k dispozici na našich webových stránkách.

S tímto procesem úzce souvisí náš záměr vytvářet takové metody, postupy a nástroje, které by kromě svého využití v rámci hodnocení vzdělávání prováděného Českou školní inspekcí měly sloužit také v přímé praxi konkrétních škol. V kontextu projektu NIQES jde zejména o vývoj některých informačních systémů, jako je systém pro elektronické ověřování výsledků žáků (*InspIS SET*), systém pro práci se školními vzdělávacími programy (*InspIS ŠVP*) nebo webová platforma pro prezentaci škol a sdílení co nejkomplexnějších informací pro školskou veřejnost na jednom místě (*InspIS PORTÁL*). Právě takové informační systémy uvádíme do provozu a nabízíme je školám (a také žákům a jejich rodičům) k využití. Některé z nich jsou již dostatečně známy, vyzkoušeny

a ze strany škol také úspěšně využívány (např. zmiňovaná testovací aplikace), s jinými školy právě seznamujeme (např. systém pro tvorbu, administraci a komplexní správu školních vzdělávacích programů). Pro práci se všemi těmito systémy, jejichž využívání je zcela zdarma, nabízíme pedagogům také účast na vzdělávacích programech, aby se uživatelé těchto systémů mohli důsledně seznámit se všemi jejich funkcionalitami a aby efekt z jejich využívání byl co největší.

Dalším důležitým příspěvkem České školní inspekce k podpoře zvyšování kvality vzdělávání je vývoj testových úloh zaměřených na různé stupně vzdělávání, na různé předměty i gramotnosti a konstruovaných s cílem podpořit formativní aspekt vzdělávání. Tyto úlohy postupně umísťujeme do databanky úloh, která je součástí testovacího systému a do níž mohou školy bez omezení vstupovat a jednotlivé úlohy nebo celé sady těchto úloh využívat pro průběžné hodnocení svých žáků nebo i vlastní hodnocení. To lze provádět prostřednictvím systému *InspIS SET* kdykoliv během roku, v kterémkoliv ročníku nebo předmětu, zcela podle potřeb konkrétní školy a podle rozhodnutí ředitele nebo jednotlivých pedagogů. Testovací systém je navíc vybaven modulem pro tvorbu testových úloh, učitelé tedy mohou tvořit i úlohy vlastní a nabízet je k využití dalším uživatelům, ať už na úrovni školy, nebo je mohou sdílet i s ostatními školami.

Další podstatnou oblastí je proces úpravy kritérií pro hodnocení



podmínek, průběhu a výsledků vzdělávání, která budou v průběhu druhého pololetí školního roku 2014/2015 podrobena diskuzi v rámci národní debaty o kvalitě školy. Kritéria, podle nichž bude Česká školní inspekce při hodnocení postupovat, pak nabídneme rovněž k využití školám v rámci jejich pravidelně prováděného vlastního hodnocení; mohou sloužit také zřizovatelům, kteří hrají ve struktuře řízení vzdělávání v České republice důležitou roli. V propojování externího a vlastního hodnocení školy vidíme další formu metodické podpory, kterou se snaží Česká školní inspekce všem aktérům počátečního vzdělávání poskytovat.

Smyslem tohoto bulletinu není podrobná prezentace jednotlivých metod, postupů či nástrojů vyvíjených Českou školní inspekcí v rámci projektu NIQES, ale spíše snaha ukázat v různých kontextech na jejich využitelnost a nabídnout školám, aby se s nimi mohly seznámit.

Přeji vám hodně zdraví, energie a osobních i pracovních úspěchů.





Projekt NIQES už znáte

Projekt Národní systém inspekčního hodnocení vzdělávací soustavy v České republice (zkráceně NIQES) byl zahájen 1. července 2011 jako transformační projekt České školní inspekce. Spolufinancován je z prostředků Evropské unie prostřednictvím Operačního programu „Vzdělávání pro konkurenceschopnost“ a ze státního rozpočtu České republiky. Celkový rozpočet projektu je 296 242 042 Kč.

Hlavním cílem projektu NIQES je reformulovat, rozšířit a zkvalitnit metody, postupy a nástroje pro vlastní výkon inspekční činnosti dle školského zákona, přičemž ze strany ČŠI je zajištěno průběžné vzdělávání zainteresovaných partnerů. Většina stěžejních projektových výstupů je konstruována tak, aby byla využitelná nejen pro potřeby hodnocení prováděného Českou školní inspekcí, ale také pro přímou praxi jednotlivých škol.

Projekt NIQES tvoří čtyři vzájemně propojené klíčové aktivity, které společně vytvářejí ucelený synergický rámec pro hodnocení škol a školských zařízení.

Klíčová aktivita 1

| Vývoj integrovaného systému inspekčního hodnocení vzdělávací soustavy

Klíčová aktivita 2

| Inspekční hodnocení školských vzdělávacích programů

Klíčová aktivita 3

| Rozvoj vzdělávání pro integrovaný systém inspekčního hodnocení

Klíčová aktivita 4

| Národní šetření výsledků žáků v počátečním vzdělávání

Projektové výstupy (jako např. model kvalitní školy a kritérií pro externí evaluaci, informační systém nebo inspekční systém elek-

tronického testování) se dotýkají téměř celého segmentu regionálního školství. Využitelnost výstupů je však mnohem širší než pouze pro činnosti a aktivity realizované ČŠI. Využívat je může pedagogická veřejnost či zřizovatelé, a to zcela zdarma.

Změny v projektu

Původně byl projekt NIQES navržen jako tříletý. V průběhu jeho realizace však došlo k úsporám, které bylo vhodné i prospěšné smysluplně využít v rámci některých nových plnění, která budou mít pozitivní dopad na pedagogický terén a jednotlivé školy. ČŠI proto předložila ministru

školství mládeže a tělovýchovy návrhy dílčích změn, přičemž hlavní cíle projektu zůstaly zachovány. Navrženými změnami došlo pouze k zavedení dalších projektových výstupů, k rozšíření výstupů původně plánovaných či k doplnění systémů o nové funkcionality tak, aby zejména využitelnost výstupů pro potřeby škol a školských zařízení byla co největší, nejkomfortnější a nejefektivnější. Termín realizace projektu byl prodloužen, bez navýšení finančních prostředků. Projekt tak bude ukončen v říjnu 2015.

|red|



ILUSTRÁČNÍ FOTO | Gabriela Francová, ČŠI



InspIS | INSPEKČNÍ INFORMAČNÍ SYSTÉM

InspIS SET | systém pro školní a domácí testování

Jde o moduly, které navazují na testovací systém pro ověřování výsledků žáků realizovaných na národní úrovni Českou školní inspekci. ČŠI v těchto modulech nabízí školám i široké veřejnosti možnost využívat testy a úlohy, případně zadávat a využívat testy a úlohy vlastní. Systém mohou školy využít pro testování přímo v hodinách během výuky, ale i v rámci domácí přípravy žáků. Školy, žáci i rodiče tak mohou kdykoliv získávat zpětnou vazbu o dosažené úrovni znalostí a dovedností.

Vstup do systému: <https://set.csicr.cz>



ILUSTRACNÍ FOTO | Gabriela Francová, ČŠI

InspIS HELPDESK

Systém poskytuje uživatelskou podporu všem, kteří využívají informační systémy ČŠI.

Vstup do systému: <https://helpdesk.csicr.cz>

InspIS DATA | systém pro elektronický sběr dat

Jde o hlavní informační systém ČŠI pro sběr dat z inspekční činnosti, jejich záznam, zpracování a vyhodnocování. Do tohoto systému školy zadávají například informace o úrazech a jeho prostřednictvím jsou realizována také inspekční elektronická zjišťování (INEZ). Ta v dané záležitosti nahrazují inspekční činnost na místě. Realizace šetření touto elektronickou cestou je jednak komfortnější z pohledu administrativní zátěže na straně škol, a jednak umožňuje získávat informace z velkého množství subjektů. Informace, které školy zadají v tomto systému, bude později možné dle uvážení školy publikovat v rámci prezentace v systému *InspIS PORTÁL*.

Vstup do systému: <https://inspis.csicr.cz>

InspIS ŠVP | systém pro práci se školními vzdělávacími programy

Tento informační systém slouží k vytváření, editaci a úpravám školních vzdělávacích programů (ŠVP) na základě příslušných rámcových vzdělávacích programů (RVP) a jejich revizí. Systém obsahuje RVP, takže školy si na platformě RVP mohou vytvořit svůj ŠVP. Systém automaticky kontroluje, zda jsou údaje uvedeny správně (např. učební plány, vnitřní vazby ŠVP). Systém uživatelům nabízí užitečnou nápovědu formou metodických poznámek.

Vstup do systému: <https://inspis.csicr.cz>

InspIS PORTÁL | multifunkční webový portál

Nový informační portál, který umožňuje školám důslednou a komplexní prezentaci vůči veřejnosti, včetně možnosti publikace vybraných dat ze systémů *InspIS*. Na jednom místě jsou soustředěny důležité a užitečné informace o školách (např. vybavení školy, zaměření, zájmová činnost), doplněné o inspekční zprávy. Systém tak umožňuje snadné a efektivní vyhledávání škol dle zadaných parametrů. *InspIS PORTÁL* školám v blízké budoucnosti nabídne také intuitivní redakční systém pro vytvoření vlastní webové prezentace školy.

Vstup do systému: <https://portal.csicr.cz>





KLÍČOVÁ AKTIVITA 1 | Vývoj integrovaného systému inspekčního hodnocení vzdělávací soustavy

ROZHOVOR

| Naším cílem je kvalitní škola

Hodnocení škol a školských zařízení je klíčovým úkolem státu v rámci řízení vzdělávací soustavy. Ze zákona je hodnocení (a také kontrolní) institucí v segmentu školství právě Česká školní inspekce. Na základě předem schválených kritérií hodnotí především podmínky, průběh a výsledky vzdělávání. Některé konkrétní přínosy inspekce ke zvyšování kvality českého školství nastíní Mgr. Petr Suchomel, Dr., manažer vývoje nových inspekčních nástrojů.



V čem spočívá model kvalitní školy, na kterém ČŠI pracuje v rámci projektu?

Model kvalitní školy rozpracovává kritéria inspekčního hodnocení podmínek, průběhu a výsledků vzdělávání. Ta jsou až doposud schvalována s platností vždy na jeden rok. Kritéria kvality ve vzdělávání mají ale trvalejší platnost – z toho vyplynulo rozhodnutí vytvořit takový soubor kritérií, který by kvalitu ve vzdělávání postihoval v celé šíři na trvalejším základě. Na činnost školy nahlíží skrze sedm oblastí, v každé vyjmenovává přibližně pět kritérií a ke každému kritériu uvádí průměrně pět indikátorů, jimiž je možné naplnění daného kritéria prokázat. V současnosti jsou pro všechny hlavní typy škol připraveny soubory kritérií a probíhá specifikace indikátorů a doplňování jejich podrobných popisů, které by měly zaručit, že si pod jednou formulací každý její uživatel představí totéž.

V jaké fázi je národní debata o kvalitní škole?

Národní debatu o kvalitní škole vyhlásil v říjnu 2014 ministr

školství na základě přesvědčení, že na základní představě o podobě kvalitního vzdělávání by měla pánovat širší shoda všech stěžejních aktérů ve vzdělávání. V prosinci 2014 proběhlo jednání expertní skupiny vytvářející model kvalitní školy. První návrh tohoto modelu byl pak začátkem února 2015 představen v prostorách MŠMT v rámci prvního diskuzního setkání, a to za účasti více než 110 zástupců široké odborné veřejnosti z České republiky i ze zahraničí.

Co je hlavním cílem debaty?

Hlavním cílem národní debaty je ukotvení konsenzuální představy o attributech kvalitní školy a kvalitního vzdělávání. Představy vyjádřené jasně pojmenovanými a v budoucnu přezkoumatelnými kritérii, vůči nimž budou moci školy poměřovat své cíle a záměry a vyhodnocovat, případně korigovat výsledky a dopady své práce.

Jak je do národní debaty o kvalitní škole zapojena ČŠI?

Národní debatu o kvalitní škole vede řídicí výbor. V něm jsou zástupci MŠMT a ČŠI. Také v ex-

pertním týmu má inspekce své zástupce, kteří spolu s akademickými odborníky na oblast vzdělávání a například řediteli škol vytvářejí rozhodující část podkladů a výstupů. Tyto materiály pak posuzuje rozšířená expertní skupina, v níž členy expertního týmu doplňují zástupci MŠMT, Národního ústavu pro vzdělávání (NÚV) a Národního institutu pro další vzdělávání (NIDV).

Mezi hlavní projektové výstupy bude patřit tzv. Bílá kniha ČŠI do roku 2020. Mohl byste tento dokument přiblížit?

Bílá kniha ČŠI 2020 vzniká jako souborný materiál popisující aktuální stav ČŠI, formulující vizi o jejím poslání a fungování v nejbližších letech a předkládající variantní možnosti, jakými postupnými kroky žádoucího cílového stavu dosáhnout. Věnuje se mimo jiného otázce posílení metodické role ČŠI, zohledňuje vývoj nových inspekčních metodik a s nimi spojené nutnosti dalšího vzdělávání pracovníků ČŠI, bere v potaz nové skutečnosti plynoucí např. z přijatého zákona o státní službě apod.

Jedním ze znaků kvalitní školy je práce s výsledky žáků. V květnu letošního roku proběhne výběrové testování. Bude pro školy povinné? A jak budou školy vybírány?

Testování proběhne v 9. ročníku ZŠ (a odpovídajících ročnících víceletých gymnáziích) a ve 3. ročníku SOŠ, a to na vzorku několika set škol. Jejich výběr bude proveden tak, aby soubor škol reprezentoval všechny školy z různých hledisek: regionálního, typu zřizovatele, velikosti apod. Pro školy, které ČŠI do vzorku zařadí, bude účast v šetření povinná. Školy, které zařazeny nebudou, a přesto budou chtít získat srovnatelnou informaci o úrovni výsledků žáků, si budou moci prověřit jejich znalosti také v režimu školního testování po ukončení výběrového šetření.

Které oblasti budou sledovány tentokrát?

Přírodovědný přehled (fyzika, chemie, přírodopis) a společenskovední přehled (dějepis, výchova k občanství, zeměpis) pro

žáky 9. ročníku ZŠ, pro žáky 3. ročníku SOŠ pouze přírodovědný přehled. Obsah testů bude vycházet z příslušných RVP.

Budou testováni také žáci se speciálními vzdělávacími potřebami?

Žáci se SVP se testování budou moci účastnit nepovinně. O jejich účasti rozhodne ředitel školy. Výjimkou budou žáci se sluchovým postižením, pro které jsme testování speciálně přizpůsobili. Ti se pak testování budou účastnit povinně.

Co přinese účast na testování samotným žákům?

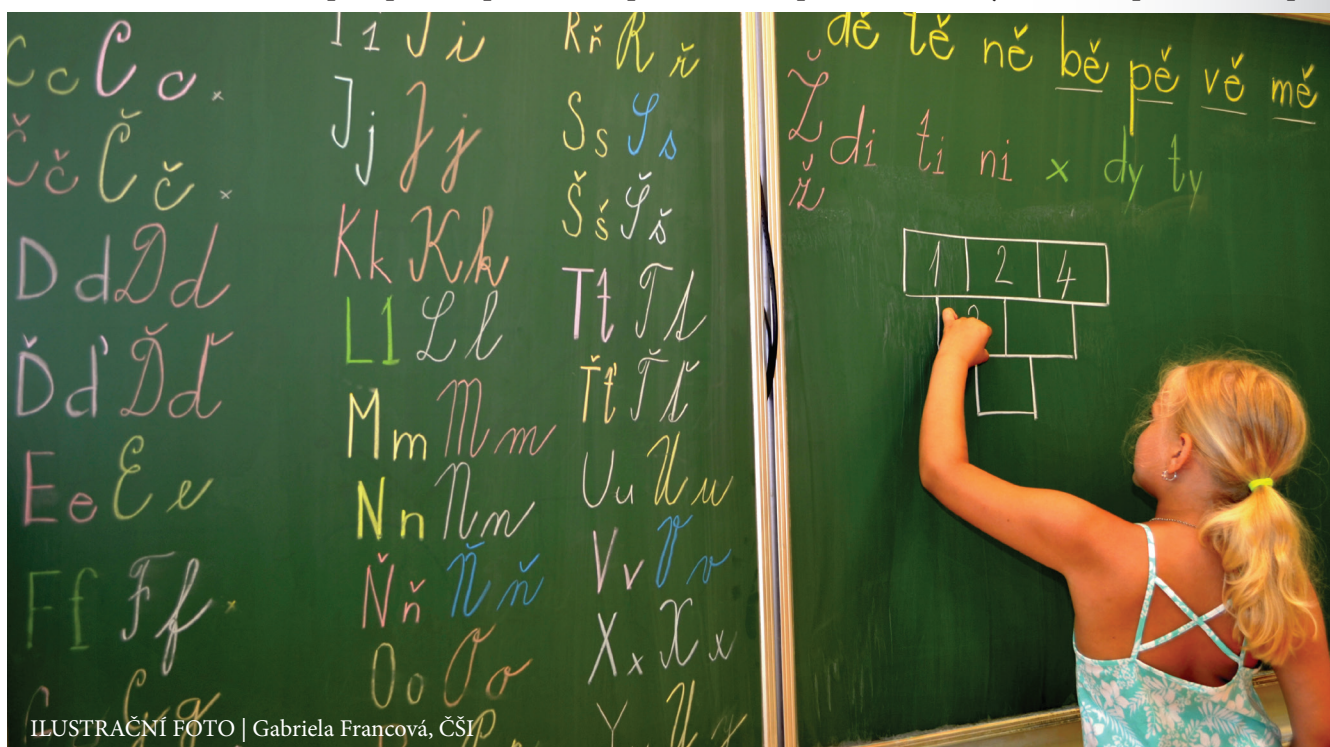
Žáci získají zpětnou vazbu o svých vědomostech v oblastech, které pro ně nejspíš nejsou v 9. ročníku s ohledem na přijímací zkoušky na SŠ prioritní, nicméně jsou právoplatnou součástí RVP. Totéž platí pro školy; ty nicméně budou moci navíc vyhodnotit zjištěné výsledky ve vztahu ke svým ŠVP a posoudit, nakolik jsou v realizaci svých cílů a představ úspěšné či neúspěšné.

Mohou se žáci na testování nějak připravit?

Z obsahového hlediska by speciální příprava na test byla spíše kontraproduktivní. Co však má smysl, je technická příprava. Žáci by se měli předem seznámit s typy úloh, které se v testech realizovaných ČŠI v systému *InspIS SET* vyskytují, a vyzkoušet si způsob ovládání testové aplikace. Vhodnou cestou může být využití nabídky testů pro moduly školního a domácího testování, a to nezávisle na tom, z jakých předmětů. Typy úloh jsou ve všech testech stejné.

ČŠI vytvořila v rámci projektu databanku úloh, kterou průběžně aktualizuje. Jaké úlohy jsou v ní připraveny?

Databanka úloh vznikla v souvislosti se dvěma provedenými generálními zkouškami testování v letech 2012 a 2013. Původně zahrnovala jen úlohy z předmětů testovaných v daných letech. Postupně jsou do ní doplňovány i úlohy z dalších předmětů a pro



ILUSTRACNÍ FOTO | Gabriela Francová, ČŠI

další ročníky. Dílem jde o nové úlohy vytvářené podle dohodnutých specifikačních tabulek autorů, se kterými ČŠI spolupracuje, dílem o úlohy převzaté například ze souborů uvolněných úloh z mezinárodních šetření (PISA, TIMSS). Cílový stav naplnění banky je více než 12 000 testových otázek, aktuálně databanka obsahuje asi 4 000 otázek (byť ne všechny již prošly akceptací a jsou veřejně dostupné školám).

Budou mít učitelé metodický návod, jak pracovat s testováním, aby mělo co nejvyšší efekt?

Všechny výstupy, které v souvislosti s testováním školy, žáci a rodiče dostávají, obsahují řadu instrukcí k tomu, jak výsledkům testování rozumět a jak je po-

užívat. Zdůrazňují, co výsledky testování říkají a co naopak neříkají, případně jaké faktory je ovlivňují, a co je tedy třeba při vyvozování závěrů z výsledků zohlednit. K dispozici je ředitelům i učitelům také metodická příručka k přípravě, realizaci a vyhodnocení výsledků testování, kterou připravil tým autorů z PedF UK. Ta může být užitečnou pomůckou každému, kdo se rozhodne sledovat výsledky vzdělávání na kterémkoliv stupni a z jakéhokoliv důvodu.

Minulé výběrové šetření potvrdilo snahu ČŠI věnovat se kromě předmětových dovedností žáků také jejich úrovni v klíčových gramotnostech. Vzniká něco také v této oblasti?

Ano, v rámci projektu vzniká pro šest klíčových gramotností (čtenářskou, matematickou, přírodovědnou, informační, jazykovou a sociální) soubor nástrojů a metodických postupů k jejich využití při sledování a hodnocení podmínek, průběhu a dosažené úrovně. Budou sloužit jednak ČŠI k realizaci jejích úkolů, vedle toho však bude většina z nich volně dostupná školám pro jejich běžnou autoevaluační činnost. Tam, kde to bude možné a účelné, budou nástroje doplněny o odkazy na konkrétní metodickou pomoc, kterou budou moci školy využít v případě, kdy nebudou se zjištěnou úrovní spokojeny.



InspIS SET | Školní testování

1

Základním předpokladem je registrace uživatele. Prvním registrovaným uživatelem každé školy je vždy její ředitel, který následně může udělit přístupová oprávnění dalším pracovníkům školy (nebo tyto úkony na někoho delegovat). Dále je nutné naplnit základní číselníky systému – zejména vložit informace o žácích a jejich příslušnosti do jednotlivých tříd a učebních skupin.

2

Jednotliví uživatelé - učitelé - mají k dispozici veřejný katalog úloh a celých testů. Jedná se o dynamicky rostoucí databanku validovaných objektů, které mohou použít pro vlastní testování, nebo které si mohou upravit, případně použít pouze některé vložené objekty (obrázky, zvukové nahrávky apod.). Učitelé samozřejmě mohou úlohy a testy v systému samostatně tvořit, a dále je také sdílet na úrovni školy (pomocí školního katalogu úloh a testů).

3

Nyní už přichází na řadu samotné testování. Učitel volí termíny, kdy příslušní žáci obdrží informaci, že budou testováni, dále termín, kdy bude test přístupný, nebo také termín, kdy budou k dispozici výsledky (ty mohou být zpřístupněny i zákonným zástupcům žáků). Je možné postupovat podle metodické příručky pro učitele, která je zveřejněna na webových stránkách ČŠI.



4

Každý test obsahuje sérii otázek, které je nutné vyplnit ve stanoveném termínu. Zdaleka nejde jen o otázky s výběrem jedné správné odpovědi – v některých otázkách žák vybírá správnou odpověď, jindy sám zapisuje výsledek, případně doplňuje odpovědi do textu, přiřazuje objekty atd. Některé otázky jsou také doplněny obrázkem, poslechem či videoukázkou (viz obr. 1 a 2).


Obrázek 1

Jde o úlohu pro žáky 4. třídy ZŠ ze vzdělávací oblasti Člověk a jeho svět.

Ukončit test

Otázka číslo 26

3
4
5
6
7
8
9
10
11
12
13
14
15
16
17
18
19
20
21
22
23
24
25
26
27
28
29
30
31
32
33



Seřaď následující části trávicí soustavy do pořadí, v jakém jimi prochází potrava.

žaludek tenké střevo konečník jícen tlusté střevo ústa

1. (začátek) - -> 2. -> 3. -> 4. -> 5. -> 6. (konec)

Předchozí

Čas této části:
 Čas testu:

Zodpovězené úlohy části: 0 z 15
 Zodpovězené úlohy testu: 0 z 36

Další

Obrázek 2

Tato úloha z anglického jazyka je určena žákům 9. ročníku ZŠ (a odpovídajícího ročníku víceletých gymnázií). Ověřuje porozumění cizojazyčnému textu.

Ukončit test

Otázka číslo 8

1
2
3
4
5
6
7
8

Read the article. Are sentences 1 – 8 'True' or 'False'? If there is not enough information in the text, choose 'Doesn't say'.

There's Something About Chocolate

Milk or bitter. Dark or white. A hot drink or a bar. Always a big pleasure of life. Chocolate.

Chocolate is one of the most popular products people can make. When we eat chocolate, we usually feel happy. That's why we remember the moments when we were eating chocolate as positive and we look forward to eating it next time. People who are not chocolate lovers sometimes buy chocolate too, because it is a present that makes almost everyone pleased.

Chocolate was important centuries ago. For example, the Aztecs used cocoa beans to make chocolate and also to pay for other products. Of course, there is a big difference between the chocolate made by the Aztecs and the chocolate we buy in supermarkets. The Aztecs knew chocolate only as a cold drink, which was not sweet at all. Today we can choose between dark, milk or white chocolate in many different forms.

It is interesting that the same kind of chocolate is not always the same, because different countries have different laws. For example, in the Czech Republic milk chocolate must have over 25% of cocoa, but in Great Britain only over 20%. Opinions of white chocolate are different, too. In some countries white chocolate is not called chocolate because there is no cocoa, only cocoa butter in it.

Everybody knows that too much chocolate is unhealthy. Dogs or cats can die if they eat only very little chocolate. *Theobromine*, a substance found in chocolate, makes people active and happy, but it is very dangerous for most animals. In the past, people gave chocolate (and *theobromine*) to race horses to make them run more quickly. Fortunately, giving *theobromine* to them is against the law today.

Chocolate is a topic of books and films, too. *Charlie and the Chocolate Factory*, a film adaptation of the book by Roald Dahl, was a very successful film, nominated for an Oscar in 2006.

The most important day for chocolate is 13th September. It's the International Chocolate Day. If you decide to have a chocolate party on this day, remember that chocolate is a special kind of food and it is good for your health only if you don't eat it too much.

1. Happy people eat more chocolate.
 2. *The Aztecs* used cocoa beans as money.
 3. *The Aztecs* drank chocolate.
 4. Chocolate in the Czech Republic is more expensive than chocolate in Great Britain.
 5. Milk chocolate in the Czech Republic has less cocoa in it than milk chocolate in Great Britain.

Předchozí

Čas této části:
 Čas testu:

Zodpovězené úlohy části: 0 z 8

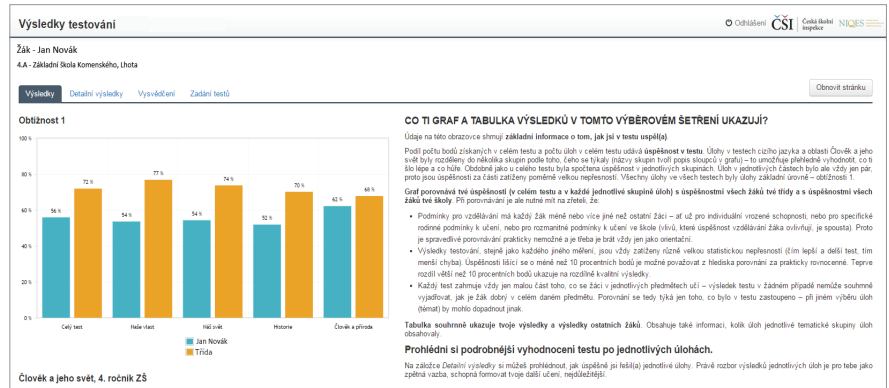
Další

5

Okamžitě po vypracování testu se žák dozví, jak byl v testu úspěšný (viz obr. 3 a 4).

InspIS SET mu také zároveň vygeneruje výsledkové sestavy, včetně grafů a tzv. vysvědčení.

Obrázek 3 | InspIS SET - Celkové zobrazení výsledků testu



Obrázek 4 | InspIS SET - Detailní zobrazení výsledků testu

Výsledky testování

Žák - Jan Novák
4.A - Základní škola Komenského, Lhota

Člověk a jeho svět, 4. ročník ZŠ

Úloha	Část	Otázka	Odpověď	Třída	Škola	Celkem
1	Naše vlast	1	správně	86 %	86 %	84 %
2	Naše vlast	1	správně	93 %	93 %	73 %
3	Naše vlast	1	nesprávně	64 %	64 %	63 %
		2	nesprávně	55 %	55 %	38 %
		3	nesprávně	79 %	79 %	39 %
4	Naše vlast	3	nesprávně	67 %	67 %	65 %
		4	nesprávně	58 %	58 %	44 %
		5	nesprávně	57 %	57 %	48 %
5	Naše vlast	1	nesprávně	93 %	93 %	67 %
6	Naše vlast	1	nesprávně	21 %	21 %	25 %
		2	nesprávně	79 %	79 %	78 %
		3	nesprávně	57 %	57 %	37 %
7	Naše vlast	4	správně	100 %	100 %	84 %
		5	nesprávně	71 %	71 %	64 %
8	Naše vlast	1	správně	93 %	93 %	79 %
		2	správně	93 %	93 %	69 %
		3	správně	93 %	93 %	46 %
		4	správně	93 %	93 %	92 %

CO TI TABULKA PODROBNÝCH VÝSLEDKŮ V TOMTO VÝBĚROVÉM ŠETŘENÍ UKAZUJE?

Jedno číslo udávající celkovou úspěšnost v testu sice napovídá, jak se ti test povedl, ale nevyčteš z něj, co ti šlo lépe a co hůře. Proto je užitečné s rodiči či učitelem si projít a zhodnotit výsledek testu otázku po otázce. Ideální je mít k tomu zadání testu - zobrazí nebo vytknouť si je můžeš na záložce Vysvědčení (ale až po ukončení testování, tj. po 8. červnu - těžko bychom mohli nechat tisknout zápis, která se ještě ve školách používají), ale i bez něj se dá z výsledků vyčíst leccos zajímavého.

Tabulka ukazuje tvůj výsledek v jednotlivých otázkách - uvádí u nich příslušnost k úloze a tematické části a dále to, jestli jsi otázku vyřešil(a) správně, nesprávně, nebo ji nechal(a) bez odpovědi. Poslední tři sloupce tabulky uvádějí, jak úspěšně danou otázku řešili žáci (bez SVP) ve tvé třídě, ve tvé škole a všichni testovaní žáci - čím vyšší úspěšnost (číslo), tím více žáků otázku vyřešilo správně (a tedy tím spíše je možné označit danou otázku za snadnou).

Obecně mohou nastat čtyři hlavní případy:

- vyřešil(a) jsi otázku, kterou vyřešila velká část žáků** („správně“ ve sloupci pro tvou odpověď, celková úspěšnost v posledním sloupci větší než 80 %) - patrně lehčí otázka, neměl(a) jsi s ní problémy ty ani většina ostatních žáků, očekávaný výsledek;
- nevyřešil(a) jsi otázku, kterou vyřešilo jen málo žáků** („nesprávně“ ve sloupci pro tvou odpověď, celková úspěšnost v posledním sloupci menší než 40 %) - těžší otázka, v níž jsi podobně jako většina ostatních žáků neuspěl(a), ale vzhledem k obtížnosti otázky nijak tragicky;
- vyřešil(a) jsi otázku, kterou vyřešilo jen málo žáků** („správně“ ve sloupci pro tvou odpověď, celková úspěšnost v posledním sloupci menší než 40 %) - gratulujeme - vyřešil(a) jsi otázku, která jinak dělala většinu žáků problémy, tj. to, co o otázce testovatel, umístil lépe než většina ostatních žáků;
- nevyřešil(a) jsi otázku, kterou většina žáků vyřešila** („nesprávně“ ve sloupci pro tvou odpověď, celková úspěšnost v posledním sloupci větší než 80 %) - takový výsledek v otázce stojí za zamýšlení - nevyřešil(a) jsi otázku, kterou jinak většina žáků vyřešila správně, měl(a) bys zkusit najít důvod, proč se ti otázka nepovedla.

Jak s výsledkem pracovat?

Test nemůže zahrnovat pochopitelně vše, co bys měl(a) z daného předmětu umět - autoři úloh mohou vždy vybrat jen některé sledované dovednosti. Ani 100% úspěšnost tedy neznamená, že máš **vystarání** a můžeš **spát na vavřínech** (uměl(a) bys svými slovy vysvětlit význam podtržených úložíků?). Tím méně pokud se ti ne všechny úlohy podařily vyřešit správně. V každém případě bys měl(a) všechny neúspěšně vyřešené úlohy znovu přečíst a pokusit se najít jejich správné řešení - jen tak tě výsledek testu může posunout o kousek dál. Nebudeš-li si vědět rady, můžeš požádat ještě o pomoc svého učitele, spolužáky nebo rodiče.

Test odráží jen malou část toho, co se ve škole učíš.

6

Vysvědčení (viz obr. 5) obsahuje kompletní zadání testu, který žák řešil, s vyznačením správných odpovědí. Na konci dokumentu jsou přiloženy detailní informace vztahující se k výsledku celého testu, včetně důkladné interpretace toho, co je a co není možné z výsledků vyzvoovat.

Obrázek 5 | InspIS SET - Ukázka vysvědčení

Anglický jazyk, 5. ročník
Základní škola Třída: 5.A

1. Vysvědčení

Na následujících stránkách najdeš všechny úlohy, které jsi v testu řešil(a) - vždy s vyznačením správné odpovědi a tvé odpovědi. Správné odpovědi je vždy vyznačena tučně, pokud jsi vyznačil, je navíc vyznačena zeleně. Pokud jsi v otázce odpověděl(a) nesprávně, je správná odpověď černým tučným písmem. Tvá odpověď je vyznačena červeně. U každé otázky najdeš i odkaz o tom, kolik bodů z kolika možných jsi za otázku získal(a). Některé úlohy obsahovaly pouze jednu otázku, některé obsahovaly otázek více. U otázek jsou uvedena v hranaté závorce i jejich interní číslo v databázi všech použitých úloh pro snazší případnou komunikaci o úlohách.

U každé úlohy, kterou jsi nevyřešil(a) správně, bys měl(a) znovu zkusit najít správné řešení - tím ti výsledky pomohou dovést se to, co ti přitestování nešlo.

1.1. Obtížnost 1

Úloha 1 [ID2254] Získané body: 1 (max. 1)

Boy: Can I speak to Emily?
Woman: Yes, of course. Emily is over there. She's wearing a white T-shirt and black trousers.
Boy: Is she playing the piano?
Woman: Yes, she is. She likes playing the piano.

Poslouchej a odpověď na otázku.

Které číslo označuje Emily?
 2
 3
 1
 4

Stránka 3

Anglický jazyk, 5. ročník
Základní škola Třída: 5.A

Úloha 16 [ID2208] Získané body: 0 (max. 1)

Rozhodni podle obrázku, zda jsou následující věty pravdivé (True), nebo nepravdivé (False).

A: What time does English start on Monday? - B: At 5 pm.
 True
 False

Úloha 17 [ID2122] Získané body: 3 (max. 5)

Přečti si oba texty a odpověď na otázky. JEŠTĚMI anglickým slovem nebo číslem.

Mark's Flat
I live in a flat with my brother Jack. There are two bedrooms, a living room, a kitchen and a small bathroom. We haven't got a bath. We haven't got any dogs. We have got one brown cat.

John's House
My friend John lives in a big house. There are three bedrooms, a big living room, a kitchen and two bathrooms there. There is a garden behind the house too. John has parents and two sisters. There are very happy in their house. They have got two dogs, Gary and Clark, and a black cat. Its name is Lucy.

Has Mark got any dogs? ... (1) ...
 (1) no
 ne (a jiné přípustné varianty) 1 (max. 1) [ID2494]

What colour is Mark's cat? ... (2) ...
 (2) black
 brown (a jiné přípustné varianty) 0 (max. 1) [ID2495]

Stránka 13

| InspIS SET v praxi

Výběrové testování poskytlo relevantní informace o úrovni žáků

Na přelomu května a června 2014 provedla Česká školní inspekce prostřednictvím inspekčního systému elektronického testování výběrové ověřování výsledků žáků na úrovni 4. a 8. ročníků základních škol a 2. ročníků středních odborných škol. Testování bylo provedeno v systému InspIS SET, který mohou školy využívat také čistě na základě vlastního uvážení pro realizaci testování na úrovni školy.

Ačkoliv se do výsledků žáků promítly jisté rozdíly mezi školními vzdělávacími programy, žáci 4. i 8. ročníků ZŠ v testování obstáli. V testovaných oblastech prokázali úroveň, která odpovídá stavu rok před koncem prvního stupně, resp. druhého stupně základního vzdělávání.

Průměrná úspěšnost testů se pohybovala mezi 56 % a 65 %. Mimochodem, dvě třetiny čtvrtáků v oblasti RVP Člověk a jeho svět by požadavky standardu naplnily již nyní. Totéž platí o třetině žáků 8. ročníků (přírodovědná gramotnost i jazyková gramotnost – cizí jazyk).

Naopak výsledky žáků 2. ročníků SOŠ v cizím jazyce zůstaly za všeobecným očekáváním. Například jen zhruba polovina testovaných žáků v angličtině naplnila požadavek minimálního standardu platného pro konec 9. ročníku ZŠ, a to po dvou letech výuky jazyka navíc.

Jak dodává ústřední školní inspektor Tomáš Zatloukal: „Ukazuje to na neuspokojivý stav, který vyžaduje hlubší analýzu a efektivní opatření jak v individuální jazykové přípravě žáků, tak v celkové podpoře segmentu středního odborného školství a odborného vzdělávání vůbec.“ |red|



ILUSTRÁČNÍ FOTO: Gabriela Francová, ČŠI

FAKTA A ČÍSLA

Výběrové testování žáků 4. a 8. ročníků ZŠ a 2. ročníků SOŠ

✓ Výběrové ověřování výsledků žáků se uskutečnilo ve dnech 19. 5. – 6. 6. 2014.

✓ Do vzorku bylo zařazeno celkem 384 škol, z toho 305 ZŠ (včetně víceletých gymnázií) a 79 SOŠ. Výběr škol byl proporcionální (podle velikosti, sídla, zřizovatele apod.). V případě SOŠ byly zahrnuty maturitní obory i obory ukončované výučním listem.

✓ K testování se zaregistrovalo celkem 16 996 žáků v základním a 3 064 žáků ve středním vzdělávání. Testování se mohli zúčastnit také žáci se SVP.

✓ Ve 4. ročnících ZŠ byly testovanými oblastmi Člověk a jeho svět, v 8. ročnících ZŠ pak přírodovědná gramotnost a jazyková gramotnost – cizí jazyk. Pro žáky 2. ročníků SOŠ byly připraveny testy z jazykové gramotnosti – cizího jazyka (obtížnost úrovně A2 dle Společného evropského referenčního rámce pro jazyky).

✓ Testované oblasti byly doplněny stručným žákovským dotazníkem (zjišťování vztahu žáka k předmětu, vnímání překážek pro dosažení lepších výsledků, zmapování četnosti využívání vybraných didaktických postupů ve výuce) i dotazníkem pro učitele.

✓ Délka jednoho testu byla 60 minut.

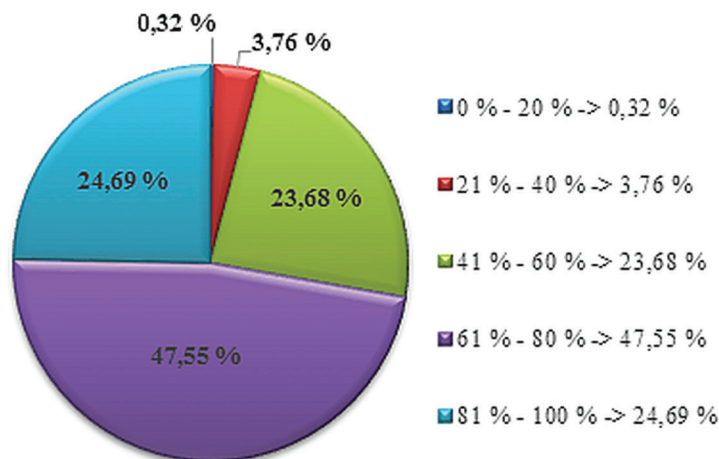
✓ Žáci obdrželi výsledek ihned po ukončení testu. Detailní výsledky (na úrovni žáka) a souhrnné (na úrovni třídy/školy) byly k dispozici dva dny po ukončení testování.

✓ Výběrové ověřování výsledků žáků bylo realizováno v režimu inspekční činnosti [dle § 174 odst. 2 písm. a) školského zákona].

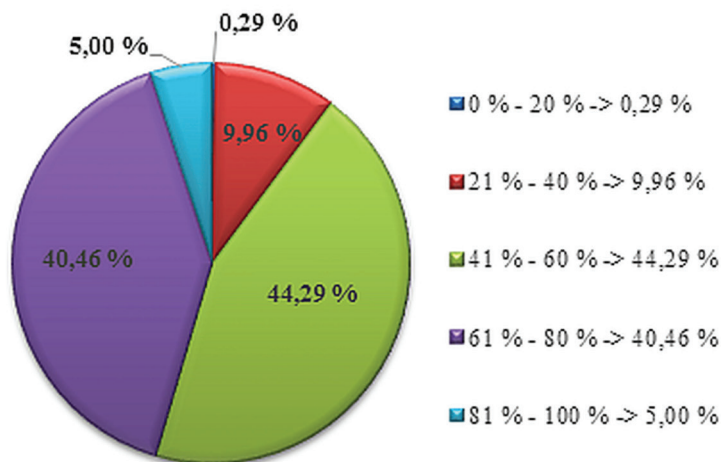
Podrobné výsledky žáků 4. a 8. ročníků ZŠ a 2. ročníku SOŠ

Člověk a jeho svět – 4. ročník ZŠ

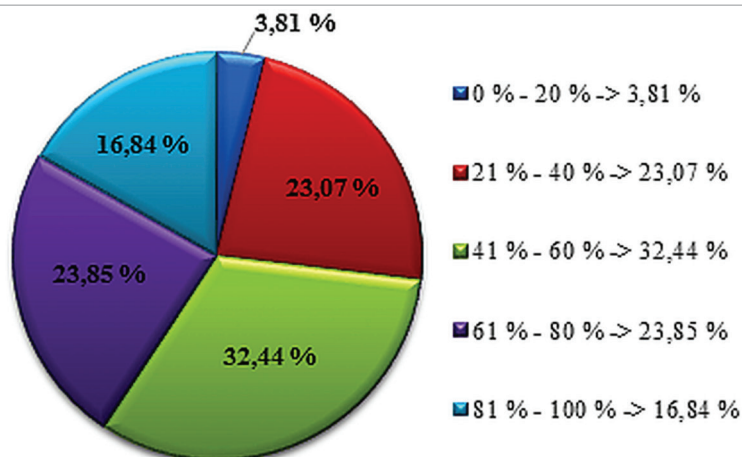
Celková průměrná úspěšnost v testu 65 %, 72 % žáků dosáhlo úspěšnosti nad 60 % (25 % dokonce nad 80 %). Jde tedy o jednoznačně pozitivní výsledek. Vyrovnané úspěšnosti jednotlivých tematických částí (Historie 65 %, Člověk a příroda 63 %, Naše vlast 61 %, Náš svět 71 %) dokládají harmonické nastavení obsahu testu, který neznevýhodňuje žáky některých škol s ohledem na rozdíly ve školních vzdělávacích programech.


Přírodovědná gramotnost – 8. ročník ZŠ

I přesto, že šlo o ne zcela obvyklý formát testu a obsah úloh odrážel spíše mezipředmětové vazby než přísně předmětový pohled, který je pro žáky i učitele obvyklejší, výsledky lze hodnotit jako nad očekávání dobré. Průměrná úspěšnost 59 %, 45 % žáků dosáhlo průměrné úspěšnosti nad 60 %, největší část žáků (44 %) průměrné úspěšnosti v pásmu 41–60 %. Výsledky ukazují, že šetření sledující i jiné než separované předmětové dovednosti jsou vhodnou cestou.

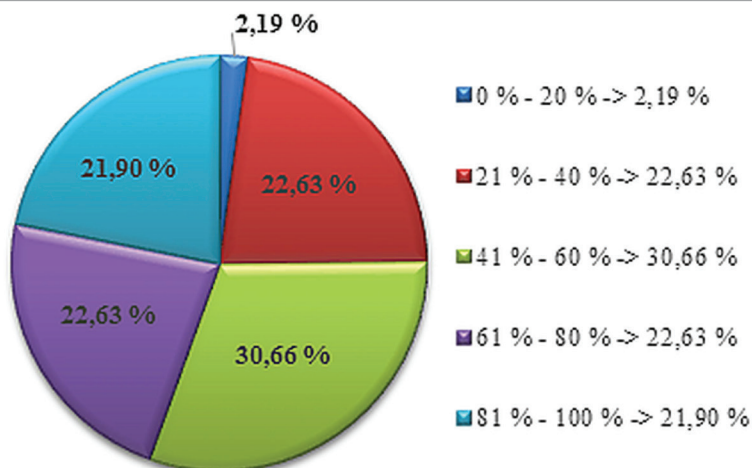

Anglický jazyk – 8. ročník ZŠ

Dvě pětiny žáků dosáhly průměrné úspěšnosti nad 60 % a požadavky minimálního standardu (které by měly splnit za rok) tedy splnily v podstatě již nyní. Žáci směřují ke zhruba stejnému, tedy uspokojivému výsledku jako jejich o rok starší spolužáci. Významně pozadu prozatím žáci zůstávají v úlohách založených na poslechu.



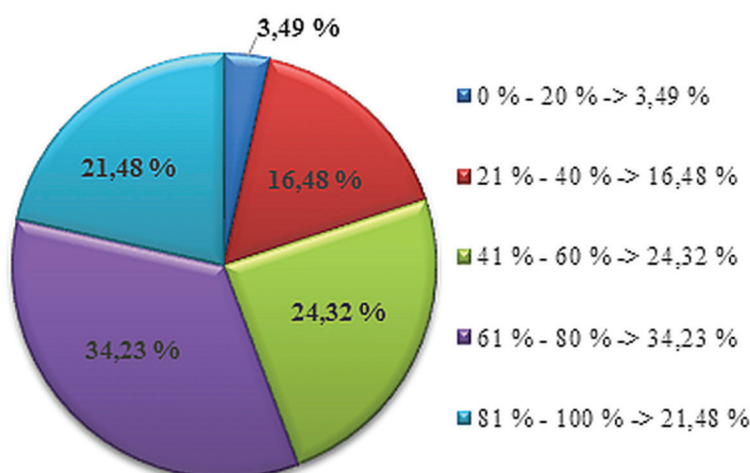
Německý jazyk – 8. ročník ZŠ

Velmi dobrý výsledek: průměrná úspěšnost o devět procentních bodů vyšší než u žáků 9. ročníků ZŠ, kteří byli testováni ve školním roce 2012/2013. Šlo přitom o paralelně připravované verze testů se zcela shodnou obtížností. Žáci 8. ročníků ZŠ měli ve školním roce 2013/2014 vyšší úspěšnost také ve všech tematických částech testu.



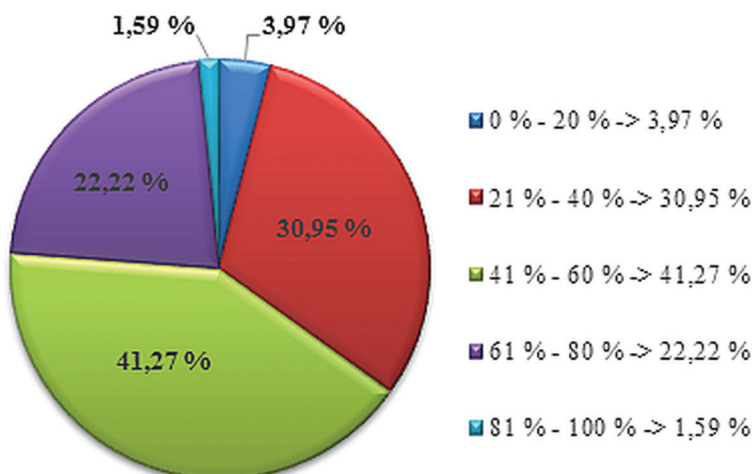
Anglický jazyk – 2. ročník SOŠ

Horší než očekávaný výsledek, průměrná úspěšnost jen na úrovni průměrných výsledků žáků 9. ročníků ZŠ ve školním roce 2012/2013 (61 % za celý test), jen pět procentních bodů nad průměrem žáků 8. ročníků ZŠ. Mírně lepší výsledky měli žáci v úlohách založených na porozumění čtenému textu a v úlohách ověřujících slovní zásobu. Pozadu naopak byli v úlohách založených na poslechu úryvku a v úlohách ověřujících elementární gramatiku. 45 % žáků skončilo pod hranicí naplnění požadavků minimálního standardu platného pro konec 9. ročníku ZŠ po dvou letech další výuky.



Německý jazyk – 2. ročník SOŠ

Slabý výsledek, horší než u žáků 8. ročníků ZŠ i než u žáků 9. ročníků ZŠ ve školním roce 2012/2013. Vyjma úloh sledujících elementární gramatiku ztráta ve všech tematických částech (největší v poslechových úlohách).



KLÍČOVÁ AKTIVITA 2 | Inspekční hodnocení školních vzdělávacích programů

ROZHOVOR

| InspIS ŠVP – praktický pomocník pro školy

V rámci druhé klíčové aktivity projektu NIQES vyvíjí Česká školní inspekce interaktivní prostředí pro tvorbu, modifikaci a hodnocení školních vzdělávacích programů (InspIS ŠVP), nástroj pro práci s inspekčními daty (InspIS DATA) a veřejný portál pro prezentaci škol (InspIS PORTÁL), včetně implementace metodik hodnocení. Celý proces má na starosti Mgr. Vladislava Coufalová, MBA, ředitelka odboru inspekční činnosti ČŠI.



Kdo se na realizaci vývoje platformy pro práci s ŠVP podílí?

Od samého počátku realizace projektu spolupracujeme s odborníky z praxe, tvůrci rámcových vzdělávacích programů i se zástupci klíčových školských asociací. Zajímavé podněty pro svou práci získáváme také z diskuzí s učiteli a řediteli škol, pro které už od roku 2012 pořádáme informační setkání v jednotlivých krajích. Navíc máme za sebou pilotáž systému *InspIS ŠVP*, která proběhla v několika etapách cca v 300 školách (od mateřských škol až po školy střední), čímž jsme získali cennou zpětnou vazbu a náměty pro další zefektivnění práce s vyvíjeným informačním systémem.

Jedním z cílů projektu je, aby nově vyvíjené inspekční informační systémy rodiny *InspIS* snížily administrativní náročnost a zátěž pracovníkům škol i školním inspektorům. V čem konkrétně mohou usnadnit jejich práci?

Musíme jednotlivé systémy odlišit. Například *InspIS DATA* nabízí mimo jiné příjemné uživatelské prostředí a zjednodu-

šil proces zadávání inspekčních dat. Inspektoři zadávají zjištěné údaje přímo při inspekční činnosti, systém umožňuje jejich operativní vyhodnocování, je významným pomocníkem při plánování inspekční činnosti apod. Školy systém využívají např. při vyplňování záznamu o úrazu, před a při inspekční činnosti vyplňují příslušné formuláře, při inspekčním elektronickém zjišťování (tzv. INEZ) odpovídají na dotazy, které ČŠI pokládá a následně vyhodnocuje. V systému *InspIS PORTÁL* se pak mohou školy veřejně prezentovat, mohou informovat o své činnosti a specifických aktivitách. *InspIS PORTÁL* je veřejně přístupný a je také místem, kde jsou k dispozici inspekční zprávy. Veškerá činnost v systému probíhá elektronicky. Školy mají také možnost pokládat svoje dotazy přes specifický helpdesk.

Takže práce se systémem pro ŠVP je uživatelsky přívětivá...

Víme, že školy mají své ŠVP vytvořeny, ale v některých případech nejsou v souladu s RVP nebo neodpovídají reálným podmínkám školy. Systém umožňu-

je postupné převedení současné elektronické verze ŠVP konkrétní školy. Zapracování změn v ŠVP, který je zaveden v systému, není složité. Systém umí přepočítat zadané hodnoty a upozorní uživatele na případné chyby. Při úpravách ŠVP škola nevytváří nový dokument, ale upraví stávající verzi v systému, který umožňuje archivaci předcházejících verzí. ČŠI má na finální podobu ŠVP přístup. Systém je doplněn také o užitečnou metodickou nápravu.

Jaké jsou ohlasy od pedagogické veřejnosti?

Z dosavadních ohlasů je patrné, že školy mají zájem o práci se systémy, vítají modernizaci činností, rychlost a přehlednost. A také to, že všechny systémy jsou školám k dispozici zdarma. Zpětná vazba je pro nás důležitým zdrojem informací a námětů pro naši další činnost. Také na jejím základě průběžně inovujeme a aktualizujeme některé postupy a procesy v rámci systému *InspIS* tak, aby práce s nimi byla pro jejich uživatele komfortní, efektivní a užitečná. ● ● ●

Ukázka práce v systému InspIS ŠVP

Učební plán ŠVP

Souhrnná obrazovka „Učební plán ŠVP“ zobrazuje předměty, jejich časové dotace, přehled využití týdnů a strategie naplňování kompetencí na úrovni zvolené formy vzdělávání.

V záhlaví tabulky se nacházejí kromě informace o délce vzdělávacího programu a jeho formě ještě tři důležité volby, které lze vybírat zaškrtnutím.

Párovat ŠVP výstup na učivo – pokud je volba zaškrtnuta, pak probíhá kontrola, že je ke každému ŠVP výstupu přiřazena alespoň jedna položka učiva.

Kontrolovat kompetence – pokud je volba zaškrtnuta, probíhá kontrola, že jsou všechny kompetence v učebním plánu využity.

Kontrolovat průřezová témata (PT) – pokud je volba zaškrtnuta, probíhá kontrola, že jsou všechny požadavky na pokrytí průřezových témat, tematických oblastí, případně jednotlivých témat v učebním plánu pokryty.

Obrázek 1 | Zobrazení „Učebního plánu ŠVP ZV“ v systému InspIS ŠVP

Oblast	Předmět	1. stupeň									Celkem	Akce
		1. ročník	2. ročník	3. ročník	4. ročník	5. ročník	6. ročník	7. ročník	8. ročník	9. ročník		
Jazyk a jazyková komunikace	Český jazyk a literatura	8+0	8+0	7+1	6+1	6+1	4+0	4+0	4+0	3+1	50+4	odstranit
	Anglický jazyk	0+2	0+2	3+0	3+1	3+1	3+1	3+1	3+0	3+0	21+0	odstranit
	Druhý cizí jazyk	0+0	0+0	0+0	0+0	0+0	0+3	0+4	3+1	3+1	6+9	odstranit
	Francouzský jazyk Německý jazyk Španělský jazyk											
Matematika a její aplikace	Matematika	4+0	4+1	4+1	4+1	4+1	3+1	4+0	4+0	4+0	35+5	odstranit
Informační a komunikační technologie	Informační a komunikační technologie	0+0	0+0	1+0	0+0	0+0	1+0	0+0	0+0	0+0	2+0	odstranit
Člověk a jeho svět	Člověk a svět	1+0	2+0	2+0	4+0	3+1	0+0	0+0	0+0	0+0	12+1	odstranit
Člověk a společnost	Dějepis	0+0	0+0	0+0	0+0	0+0	1+0	2+0	2+0	2+0	7+0	odstranit
	Výchova k občanství	0+0	0+0	0+0	0+0	0+0	1+0	1+0	1+0	1+0	4+0	odstranit
Člověk a příroda	Fyzika	0+0	0+0	0+0	0+0	0+0	0+0	2+0	2+0	2+0	6+0	odstranit
	Chemie	0+0	0+0	0+0	0+0	0+0	0+0	2+0	2+0	2+0	4+0	odstranit
	Zeměpis	0+0	0+0	0+0	0+0	0+0	2+0	1+0	1+0	2+0	6+0	odstranit
	Přírodopis	0+0	0+0	0+0	0+0	0+0	2+0	1+0	1+1	1+0	5+1	odstranit
Umění a kultura	Hudební výchova	1+0	1+0	1+0	1+0	1+0	1+0	1+0	1+0	1+0	9+0	odstranit
	Výtvarná výchova	1+0	1+0	1+0	2+0	2+0	2+0	2+0	1+0	1+0	13+0	odstranit
Člověk a zdraví	Výchova ke zdraví	0+0	0+0	0+0	0+0	0+0	0+1	0+1	1+0	1+0	2+2	odstranit
	Tělesná výchova	2+0	2+0	2+0	2+0	2+0	2+0	2+0	2+0	2+0	18+0	odstranit
Člověk a svět práce	Pracovní činnosti	1+0	1+0	1+0	1+0	1+0	0+0	1+0	1+0	1+0	8+0	odstranit

Obrázek 2 | Příklad chybového hlášení v systému InspIS ŠVP

Upravit / prohlížet mezipředmětové vztahy

Období	Ročník	Týdenní dotace
1. stupeň	1. ročník	23 (18 až 22)
	2. ročník	23 (18 až 22)
	3. ročník	23 (22 až 26)
	4. ročník	25 (22 až 26)
	5. ročník	26 (22 až 26)
2. stupeň	6. ročník	31 (28 až 30)
	7. ročník	30 (28 až 30)
	8. ročník	32 (30 až 32)
	9. ročník	31 (30 až 32)

Poznámka k učebnímu plánu

1. stupeň - pokud bude ve 3. ročníku realizován kurz plav 3. třídy

2. stupeň - na druhém stupni má žák možnost si zvolit z nabídky volitelných předmětů:

Ruční práce a Sportovní hry jsou určeny pro žáky 6. a 7. tříd v týdenní časové dotaci 2 hodiny. Žáci mají možnost v jednotlivých ročnících měnit svoji volbu.

Pro žáky 8. a 9. tříd je připravena nabídka volitelných předmětů, které si zvolí na začátku 8. ročníku a pokračují v něm i v 9. ročníku. V případě cvičení z matematiky a českého jazyka je tento předmět dále dělen na skupiny kde bude zaměřeni: na přípravu k přijímacím zkouškám na střední školy a posílení hodin těchto předmětů pro žáky s poruchami učení.

Při konstrukci učebního plánu v ŠVP musejí být dodrženy tyto podmínky:

- 1) musí být dodržena celková povinná časová dotace na daném stupni základního vzdělávání,
- 2) nesmí být překročena maximální týdenní hodinová dotace stanovená pro jednotlivé ročníky základního vzdělávání školským zákonem,
- 3) musí být dodržena minimální týdenní časová dotace pro jednotlivé vzdělávací oblasti dané RVP ZV.

Systém InspIS ŠVP v části „Učební plán ŠVP“ provádí kontrolu minimálních a maximálních týdenních hodinových dotací. V případě chybně uvedených dotací systém automaticky upozorní na chybu červenou barvou.

Komentář: Na obrázku je chybně zadaný učební plán. Červené zvýraznění textu signalizuje chybu v celkové povinné časové dotaci na daném stupni základního vzdělávání. Chyba je též v týdenních hodinových dotacích pro jednotlivé ročníky, konkrétně pro 1. a 2. ročník a pro 6. ročník základního vzdělávání.

KLÍČOVÁ AKTIVITA 3 | Rozvoj vzdělávání pro integrovaný systém inspekčního hodnocení

ROZHOVOR

| Vzdělávání je základ

Cílem České školní inspekce je v rámci projektu NIQES proškolení maximální počet pedagogů a seznámit je se všemi novými elektronickými systémy. Děje se tak v rámci celodenních interaktivních instruktáží v mobilních vzdělávacích centrech ČŠI, jejichž činnost přibližuje Mgr. Jaroslav Faltýn, manažer vzdělávacích aktivit projektu.



ČŠI klade velký důraz na vzdělávací akce. Jak jsou školení koncipována? Co je jejich hlavním obsahem a komu jsou primárně určena?

Vzdělávací programy ČŠI jsou zaměřeny na seznámení s novými elektronickými systémy pro školní testování, editaci ŠVP, informační platformu pro prezentaci a školní e-learning. Ke každému tématu nabízíme celodenní vzdělávací program koncipovaný jako důkladné interaktivní seznámení s daným systémem, a to vždy pro malý počet účastníků, aby mohl být přístup lektora k posluchačům co nejvíce individuální. ČŠI instaluje v regionech vlastní počítačové učebny, tzv. mobilní vzdělávací centra, a také vysílá lektory přímo do škol pro celé školní týmy. Cílem je, aby se mohli zúčastnit pedagogičtí pracovníci skutečně z každé školy od mateřské až po střední, a to ve všech regionech.

Jak byste zhodnotil zájem o školení ze strany pedagogické veřejnosti? Kolik proběhlo seminářů a jaká byla účast?

Celkový počet pedagogů, kteří přišli na semináře pořádané ČŠI v loňském roce, přesáhl hrani-

ci pěti tisíc. K výraznému zájmu škol o vzdělávací programy ČŠI přispívá určitě i skutečnost, že svým obsahem reagují na potřeby škol – v oblasti hodnocení, v oblasti práce se ŠVP apod. Například pro mateřské školy nebylo zatím v problematice ŠVP podpory mnoho, a přitom tvořily své ŠVP jako první.

Jak jsou se vzdělávacími akcemi ČŠI spokojeni učitelé a jak je vnímá odborná veřejnost?

Vzdělávací programy ČŠI jsou jejich účastníky hodnoceny vesměs pozitivně. Například vzdělávací semináře k systému *InspIS ŠVP* sami učitelé považují za skutečně první oficiální program podporující práci s kurikulem. Odborná veřejnost kvituje, že aktivity ČŠI nejsou vůči školám jednorázové, ale že ČŠI nabídkou vzdělávacích programů systémově přibližuje nové nástroje, které pro potřeby hodnocení a také pro přímé využití ze strany škol vytvořila.

Jak ČŠI pracuje se zpětnou vazbou?

Pokud jde o zpětnou vazbu, ta se týká především lektorů a samotných elektronických systémů. Příprava a průběžná komunikace s lektory o potřebách

pedagogů je samozřejmostí. Elektronické systémy jsou vnímány jako užitečné a potřebné, i když se často setkáváme s názorem, že například systém pro elektronickou editaci ŠVP měl být školám k dispozici s vydáním prvního RVP. S tím nelze než souhlasit. Přesto ČŠI v minulosti zaznamenala velké množství požadavků ze škol, které nás k vytvoření nějakého nástroje, který by školám práci se ŠVP usnadnil, vybízely. A nezapomeňme, že s ŠVP musí podle zákona pracovat také ČŠI, které rovněž adekvátní nástroj chyběl.

Nabídka vzdělávání se systémy a nástroji NIQES je variabilní. ČŠI navíc nabízí učitelům a ředitelům možnost proškolení přímo u nich ve školách...

Věnovali jsme velkou pozornost výběru lektorů. Zajistit kvalitní lektory pro všechny regiony a pro semináře s malou kapacitou, aby se tito lektoři mohli věnovat všem, nebylo vůbec jednoduché. Ukázalo se, že osobní přístup a zohlednění potřeb konkrétních škol je to,

co školy oceňují, a proto nabízíme možnost proškolení jejich týmů přímo na škole. Odborně velmi dobře připravený lektor předem konzultuje se školou náplň a podobu semináře a následně seminář připraví přímo pro danou školu. Mnoho škol má například velmi dobře rozmyšleno, jak a pro jaké účely využívat školní testování, a pro takové školy lze pak připravit vzdělávací akci se zaměřením na práci s úlohami a konstrukci testů podle jejich požadavků. Někteří by rádi začali s testováním jako celá škola a potřebují důkladně proškolení početnější tým pedagogů v celém ovládní aplikací. Naši lektoři jsou schopni pokrýt poměrně široké spektrum potřeb škol.

Také v letošním roce jsou plánovány vzdělávací semináře pro práci s informačními systémy.

Kdy, kde a pro koho se budou konat? Jaký bude jejich obsah?

Už v lednu se rozběhly v Brně, Jihlavě, Ústí nad Orlicí, Praze a Českých Budějovicích semináře zaměřené na systém *InspIS ŠVP* určené k editaci ŠVP. Následně jsme v únoru otevřeli semináře v Hradci Králové, Ústí nad Labem, Ostravě, ve Zlíně a v dalších městech. Semináře jsou diferencovány pro pedagogy MŠ, ZŠ a gymnázií. Pro učitele SOŠ budou semináře zařazeny od dubna 2015. Účastníci se naučí ovládat systém elektronické editace ŠVP. V budoucnu tento systém dohlédne na to, aby se případné



Opava | 9. 10. 2014

změny v RVP promítly zároveň do ŠVP včetně vnitřních vazeb v ŠVP školy. Pedagogům umožníme v seminářích začít pod vedením lektora přímo editovat ŠVP vlastní školy. Určitě je pro školu výhodnější nechat si proškolení více pedagogů. Zavedení a plné využití systému školou se tím nepochybně usnadní. ● ● ●



Liberec | 24. 11. 2014

Organizační informace ke vzdělávání ČŠI pro učitele

- ✓ Školení je koncipováno jako interaktivní instruktáž. Každý účastník dostane zapůjčen notebook a pod vedením zkušeného lektora prochází jednotlivými funkcionalitami systémů *InspIS*.
- ✓ Časové rozvržení všech školení je od 9 do 17 hodin.
- ✓ Standardní přihlášení do vzdělávacích programů se provádí prostřednictvím elektronického přihlašovacího formuláře. Dostupný je jak na webu ČŠI (www.csicr.cz) v záložce *Informační systémy/Vzdělávání pro práci s novými informačními systémy*, tak i na webu projektu NIQES (www.niqes.cz) v záložce *Vzdělávání pedagogů*. Zde najdete také aktuální informace o termínech a místu konání vzdělávacích akcí.
- ✓ Žádosti o proškolení pedagogického sboru přímo ve škole prosím zasílejte na e-mail: terezadolezelova@csicr.cz.

ZVEME VÁS NA VZDĚLÁVACÍ PROGRAMY ČESKÉ ŠKOLNÍ INSPEKCE

Pro vedoucí a pedagogické pracovníky (případně další pracovníky dle uvážení) nabízí ČŠI praktická proškolení pro práci s novými informačními systémy vyvinutými ČŠI. Školení jsou postupně organizována ve většině regionů ČR prostřednictvím mobilních center.

Od 12. ledna 2015 nabízí ČŠI proškolení v systému pro práci se školními vzdělávacími programy – *InspIS ŠVP*. Následovat budou také školení v práci s dalšími informačními systémy (např. v platformě *InspIS PORTÁL*).

Ředitelům škol, kteří by chtěli proškolení větší množství pedagogů či dalších pracovníků v systému *InspIS SET*, ČŠI nabízí možnost požádat o vyslání lektora ČŠI přímo do školy.



Vzdělávací akce ČŠI vzbudily velký ohlas

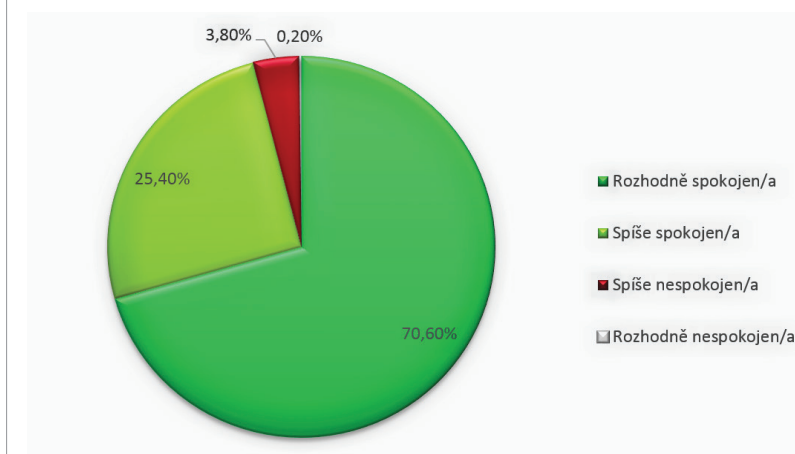
Česká školní inspekce v rámci projektu NIQUES zorganizovala v loňském roce dvě kola vzdělávání pedagogických pracovníků pro práci s inspekčním systémem elektronického testování, který mohou využívat v rámci školního testování zcela dle uvážení a potřeb školy. Vzdělávací akce se setkaly s pozitivním přijetím. Celkovou spokojenost s absolvovaným školením vyjádřilo 96 % účastníků vzdělávání.

První běh vzdělávání pedagogů uspořádala ČŠI vloni od 3. března do 12. června. Celkem proběhlo 249 vzdělávacích akcí, v jejichž rámci bylo proškoleny 2 759 osob. Intenzivní osmihodinová školení probíhala napříč republikou: od Prahy, přes České Budějovice, Jihlavu až po Brno, Olomouc či Zlín. Semináře v mobilních centrech ČŠI byla pokryta téměř polovina všech bývalých okresních měst ČR. V několika případech využili ředitelé škol i možnost vyslání lektora přímo do svých prostor a proškolení většího počtu pedagogů z jedné školy přímo na jejich pracovišti.

V evaluačních dotaznících účastníci seminářů nejvíce ocenili praktickou využitelnost sad hotových testů, možnost tvorby vlastních testů nebo možnost školního testování pro průběžné hodnocení ve škole. Naopak nejméně příznivé hodnoty byly zjištěny v souvislosti s otázkou, zda časová dotace odpovídala obsahu školení. V celém sledovaném období 4 % účastníků nepovažovala časovou dotaci semináře za odpovídající tématu.



Graf celkové spokojenosti účastníků se vzdělávacími akcemi ČŠI



Toto zjištění je možné na základě komentářů účastníků vysvětlit dvěma skutečnostmi. Jednak různorodostí cílové skupiny z hlediska zvládnutí potřebných IT dovedností, kdy pro některé účastníky (pedagogové) byla náročná a zdoluhavá již vstupní registrace do systému, zatímco pro jiné (pracovníci ICT škol) byla snadná. Druhým důvodem je náročnost zvládnutí všech funkcí systému školního testování, zejména v oblasti tvorby úloh a testů, které by vyžadovalo pravděpodobně delší časovou dotaci než osm hodin jednodenního semináře.

Společně se vzděláváním pedagogické veřejnosti formou celodenních školení probíhala zároveň i konzultační činnost ve školách. Od dubna do června 2014 poskytlo téměř 70 terénních koordinátorů konzultace celkem 2 698 pedagogickým pracovníkům.

Druhé kolo vzdělávání pedagogů zahájila ČŠI dne 15. září

2014, ukončeno bylo o tři měsíce později – 11. prosince. Školení učitelů byla i tentokrát naplánována do co největšího počtu krajských a okresních měst. Lektori navštívili např. Karlovy Vary, Ústí nad Labem, Liberec, Hradec Králové, Ostravu, Plzeň, ale i okresní města, jako jsou Cheb, Louny, Bruntál nebo Tachov. Tématem bylo opět vzdělávání pro práci s testovacím systémem.

Vzdělávací akce pro pedagogy se systémy vyvíjenými ČŠI v rámci projektu NIQUES pokračují i v letošním roce. Třetí kolo vzdělávání bylo zahájeno 12. ledna, přičemž vzdělávací programy ČŠI budou organizovány až do září 2015. Obsahem vzdělávání bude nejprve systém pro práci se školními vzdělávacími programy – *InspIS ŠVP*, následně pak platforma pro veřejnou prezentaci škol – *InspIS PORTÁL* a také systém pro *e-learning*.

[\[red\]](#)



KLÍČOVÁ AKTIVITA 4 | Národní šetření výsledků žáků v počátečním vzdělávání

ROZHOVOR

| Zkušenosti s testovacím systémem jsou jednoznačně pozitivní

Pravděpodobně nejznámějším výstupem projektu NIQES je inspekční systém elektronického testování výsledků žáků, tzv. InspIS SET. Technologická stránka vývoje tohoto systému je od počátku v kompetenci ředitele odboru ICT České školní inspekce Bc. Kamila Melichárka.



Jaká je podstata systému InspIS SET a jaké jsou dosavadní zkušenosti?

Tento systém je univerzální testovací platformou, jejímž prostřednictvím lze provádět elektronické testování žáků, plošně nebo výběrově, v jakémkoliv ročníku či předmětu, na základních, středních či vyšších odborných školách, prostě všude, kde je třeba nějaké výsledky vzdělávání otestovat. Díky dvěma velkým generálním zkouškám jsme systém jako celek, všechny jeho funkcionality i organizaci celého procesu dostatečně ověřili a na základě pilotáží jsme provedli takové úpravy, aby zátěž spojená s realizací testování zejména na straně škol byla co nejnižší, a naopak přidaná hodnota celého procesu co nejvyšší. Prokázali jsme, že v takové míře a s takovými cíli lze v našem školském prostředí elektronicky masově a zároveň efektivně a smysluplně testovat, což mnoho lidí předtím zpochybňovalo. Na straně škol už v tuto chvíli nejspíš nedokážeme nalézt další potenciální technologické zjednodušení, kromě integrace našeho

testovacího systému se systémy škol, což máme v plánu. Stojí také za zmínku, že na přípravě a kompletní realizaci jednoho testování rozměru generální zkoušky se na straně ČŠI podílí jen asi pět osob (po dobu pěti měsíců), nepočítáme-li autory úloh a testů. Také jsme si vyzkoušeli, že elektronická forma testování je téměř rovnocennou a mnohdy i funkčnější alternativou běžného testování v pojetí tužka/papír. Naš testovací systém, a to jsme také ověřovali, si poradí s nepřehledným množstvím typů úloh a jejich součástí (audio, video), organizovaných v různých typech testů včetně adaptivních (skladba úloh se mění podle toho, jak si žák v testu doposud počínal) s různými způsoby hodnocení (s odečtem za chybné odpovědi, nebo bez). Samozřejmě jistá omezení vyplývají z technických zábran, za které systém nemůže, a ne vše jde skutečně dělat plně elektronicky (např. výpočetní proces při užití složených zlomků).

Často se objevuje také názor, že by bylo vhodné se v některých parametrech systému inspirovat

i pro realizaci společné části maturitní zkoušky.

V obecné rovině to jistě možné je, přestože role, cíle a dopady ověřování výsledků žáků ze strany ČŠI jsou zcela odlišné a celkově je ten proces v porovnání s požadavky procesu realizace maturitní zkoušky, zejména v oblasti zajištění bezpečnosti, mnohem méně náročný. Nicméně debata o elektronizaci maturitní zkoušky za použití našeho systému (po nutných úpravách) se na úrovni resortu školství vede intenzivně.

Testovací systém mohou používat přímo školy samotné i mimo šetření organizovanou ze strany ČŠI.

Ano, mluvíme o modulu školního testování, který školám nabízí možnost plného komfortu vytváření úloh, testů, jejich realizace a automatického vyhodnocení tak, jako je tomu u našich šetření (výsledky mohou v systému vidět i rodiče žáků). Školy také mohou zcela svobodně využívat úlohy a testy, které vkládáme do veřejné databanky, jež je součástí systému.

Jak se uživatelům se systémem pracuje?

Ohlasy poučených uživatelů jsou většinou velmi pozitivní. Důležité slovo je „poučených“. Testovací systém vyvinutý ČŠI je jedním z nejrobustnějších a nejkompaktnějších testovacích systémů (zároveň s hlediskem efektivity jeho provozu), který byl kdy vůbec vytvořen. Uživatelé, kteří do systému vstupují v domnění, že vše snadno pochopí (bez školení nebo příručky) a okamžitě ovládnou, se může zdát systém možná trochu složitý nebo neintuitivní. Chce to tedy jistou přípravu, nicméně ta je kompenzována poměrně zásadní přidanou hodnotou, takže z našeho pohledu určitě stojí za to.

Zmínil jste také problematiku integrace se školními systémy a další úpravy systému. O co se přesně jedná?

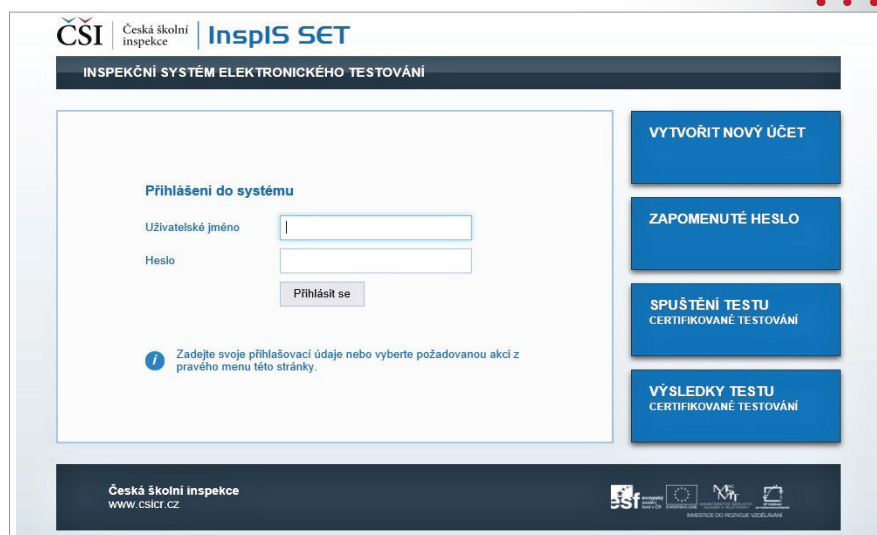
Za zmínku stojí především naše snaha doplnit systém o integrační rozhraní, které dáme k dispozici všem výrobcům informačních systémů pro školy, aby mohli své produkty přímo připojit do našeho systému takovým způsobem, aby některé operace nevyžadovaly zásahy uživatelů ze škol, ale aby byly předmětem automatické výměny dat. Uvedu příklad. Předpokladem využití modulu školního testování je vložení informací o třídách, žácích a učitelích do systému *InspIS SET*, kde je následně nutné tyto informace podle potřeby v čase aktualizovat a doplňovat. Ovšem to musí škola dělat i ve svém domovském systému. Takže je to jistá duplicita činností, která je tím nepříjemnější, čím větší škola je. Naším záměrem je, aby v našem systému byl bez potřeby těchto dupli-



ILUSTRÁČNÍ FOTO | Gabriela Francová, ČŠI

citních zásahů vždy automaticky věrný obraz těchto informací ze školního systému. Nebo jiný příklad. V informačních systémech škol existuje elektronická žákovská knížka, kam učitelé zapisují známky nebo různé studijní výsledky jednotlivých žáků. Přístup k těmto datům mají i rodiče. Naším záměrem je, aby do ní bylo možné automaticky vkládat i výsledky z testů realizovaných v systému *InspIS SET*. Dalším výrazným rozšířením, které bude

k dispozici již za několik málo měsíců, je testovací aplikace určená přímo pro tablety a chytré mobilní telefony. Ta umožní školám testovat své žáky bez potřeby využití počítačových učeben. To bývá častou překážkou vyššího využití našeho systému, protože počítačových učeben je ve školách málo a celodenně v nich probíhá výuka ICT předmětů. Tablety jsou dnes už velmi snadno dostupná zařízení a školy je začínají hromadně využívat.





InspIS PORTÁL pomáhá rodičům a žákům při výběru školy



V říjnu 2014 byl oficiálně spuštěn informační systém InspIS PORTÁL. Smyslem této webové platformy je poskytovat všem zájemcům na jednom místě užitečné a co možná nejkompaktnější informace o školách a školských zařízeních zapsaných ve školském rejstříku. Systém tak umožní školám vlastní prezentaci, která není nijak zpoplatněna a jejíž výhody převyšují vypovídací hodnotu běžných webových stránek školy.

PhDr. Ondřej Andrys, MAE

náměstek ústředního školního inspektora a hlavní manažer projektu NIQES

Veřejnosti pak *InspIS PORTÁL* nabídne místo, na němž lze snadno a komfortně vyhledat mnoho důležitých a zajímavých informací o konkrétních školách. Děje se tak prostřednictvím předdefinovaného formuláře s obsahově různě vymezenými položkami, který mohou jednotlivé školy vyplnit a přiložit k němu také další doplňující dokumenty, jako jsou výroční zprávy, koncepční záměry, školní vzdělávací programy, školní řády či rozvrhy hodin.

Po zadání požadovaných kritérií *InspIS PORTÁL* nabídne přehled všech dostupných škol, které odpovídají zadaným požadavkům. Souhrnné základní informace jsou navíc doplněny také o inspekční zprávy či další výstupy ČŠI. Kromě základních kontaktních informací o škole nebo odkazu na webovou prezentaci se zobrazuje také charakteristika školy či poskytovaného vzdělání a série dalších strukturovaných informací (velikost školy, bezbariérový přístup, dopravní dostupnost, materiální podmínky, nabídka cizích jazyků, způsoby hodnocení, informace o specifických aktivitách

apod.). V systému lze nalézt všechny školy a školská zařízení zapsané ve školském rejstříku, což umožní například potenciálním uchazečům o vzdělávání a jejich rodičům snadnou orientaci v jednotlivých oblastech, které nejlépe odpovídají jejich představám.

Každá škola by měla s veřejností otevřeně a důsledně komunikovat, je to v zájmu všech zúčastněných. Díky systému lze

velmi snadno dohledat všechny školy, které splňují kritéria, jež uživatel sám zadá. Předpokladem pro existenci těchto údajů v systému je však to, že je školy vyplní. K tomu existuje jednoduchá cesta. V systému jsou k dispozici elektronické formuláře, které škola alespoň částečně vyplní (zadá nebo vybere odpovědi na uvedené otázky), tyto informace jsou pak ihned dostupné na *InspIS PORTÁLu* v profilu školy.

The screenshot shows the homepage of the InspIS PORTÁL website. At the top, there is a navigation bar with the CSI logo, the text 'Česká školní inspekce | PORTÁL', and a 'HOME' button. Below the navigation bar, there are two main images: one showing a family of four smiling, and another showing a teacher in a classroom. To the right of these images is a search bar with the text 'vyhledat...' and a magnifying glass icon. Below the search bar, there is a section titled 'AKTUALITY' (News) with a date '30.9.2014' and a headline 'ČŠI zahájila provoz InspIS PORTÁLU'. The text below the headline describes the launch of the portal by Minister of Education Marcel Chládek. Another news item is dated '25.8.2014' with the headline 'Vítejte v InspIS PORTÁLU' and describes the portal's features. A third news item is dated '25.8.2014' with the headline 'Škola na míru - s InspIS PORTÁLEM snadno vyhledáte potřebné informace' and describes how the portal helps find schools based on specific criteria. At the bottom right, there is a section titled 'InspIS PORTÁL úspěšně prošel pilotáží' dated '25.8.2014', which reports on the successful pilot phase of the portal's implementation across 298 schools.

Školy jsou ve vyplňování údajů do systému víceméně aktivní. Systém byl uveden do veřejného provozu v říjnu 2014 s třemi sty vyplněnými profily. Dnes jich evidujeme kolem tří tisíc. Zbývá ale ještě třikrát tolik a je jasné, že systém bude tím užitečnější, čím více bude naplněný. Důležité také je, že základní naplnění profilu těmi nejdůležitějšími informacemi trvá několik minut, kompletní naplnění několik málo desítek minut. Takže nejde o žádnou velkou zátěž, proto velmi vyzýváme školy, aby své profily vyplnily.

Návštěvnost *InspIS PORTÁLU* je v řádu tisíců unikátních návštěvníků měsíčně, což je dobrý výsledek na to, že jsme teprve na začátku. Musíme se teď ale soustředit na publicitu. Není úplně jednoduché oslovit širokou veřejnost a předat jim informaci, že jim nabízíme tuto službu.

Možnosti využití *InspIS PORTÁLU* jsou ještě mnohem širší. To, co je nyní v rámci systému ve veřejném provozu, je pouze část toho, co portál dokáže. Připravujeme další funkčnosti, ale ty už nebudou zcela veřejné a budou určeny výhradně pro školy. Jejich využití bude opět zcela dobrovolné, nicméně užitečné.

První z nich potěší zejména malé školy, které mají problém s vytvořením vlastního webu a jeho správou. Nabídneme jim možnost pomocí jednoduchého redakčního systému vytvořit a udržovat webovou stránku školy – zdarma, napořád a bez potřeby nějakého najatého IT experta nebo nákupu komerční služby. Přitom se může jednat o web

ZÁKLADNÍ INFORMACE	
Velikost školy:	1. i 2. stupeň
Nejvyšší povolený počet žáků:	400
Bezbariérový přístup:	ano zcela
Umístění školy v obci:	širší centrum
Dopravní dostupnost:	integrovaná doprava, autobus, MHD, vlak
Začátek první vyučovací hodiny:	8:00
Roční školné v Kč:	0
CHARAKTERISTIKA ŠKOLY	
Speciálně vybavené odborné učebny:	fyzika, ICT, cizí jazyky, dějepis, hudební výchova, výtvarná výchova, praktické vyučování, biologie
Specifické akce školy (pravidelné):	besídky/akademie, návštěvy kulturních akcí, sportovní dny, škola v přírodě/ozdravné pobyty
Zapojení do evropských projektů:	ano
VZDĚLÁVÁNÍ	
Způsob hodnocení:	známkou
Výuka cizích jazyků:	anglický, německý
Specifické formy výuky tělesné výchovy - sportovní kurzy:	lyžování, plavání, vodácký kurz
Přítomnost specialistů:	školní psycholog, školní metodik prevence, asistent pedagoga, výchovný poradce
Školní družina/školní klub:	ano
SLUŽBY ŽÁKŮM	
Zájmové činnosti:	sportovní, jazykové, výtvarné (např. malování, keramika), hudební, literárně-dramatické, taneční, společenské hry, rukodělné
Místo pro trávení volného času:	zahrada, školní dvůr, hřiště, studovna/knihovna
V blízkosti školy:	sport, ZUŠ
INFORMOVÁNÍ RODIČŮ	
Způsob informování rodičů:	třídní schůzky, individuální schůzky, žákovská knížka (elektronická), telefonická komunikace s učiteli, e-mailová komunikace s učiteli
▶ Školní družina	

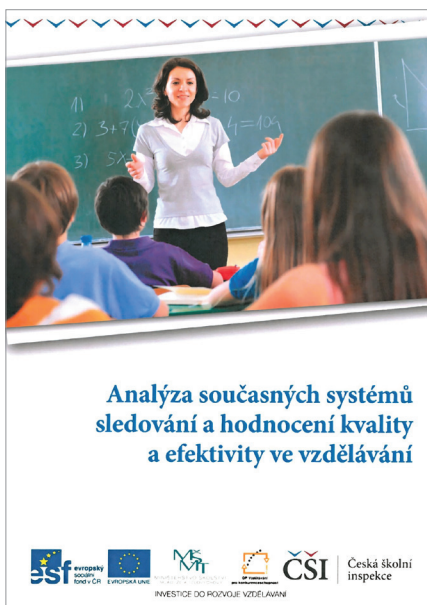
kvalitní, atraktivní a živý a starat se o něj může uživatel-laik.

Druhá funkčnost umožní jakousi autoevaluaci školy pomocí některých nástrojů hodnocení, které používá také ČŠI. Principem bude vyplnění připravených elektronických formulářů, které

pak škole řeknou, jak by ji asi viděla ČŠI, kdyby u ní prováděla inspekci, anebo také to, jak si škola vede v anonymním porovnání (a agregovaně) s jinými školami obdobných parametrů (obdobné velikosti, ve stejné lokalitě apod.).

| Analýza současných systémů sledování a hodnocení kvality a efektivity ve vzdělávání

V rámci projektu NIQUES zpracovává Česká školní inspekce několik užitečných publikací, příruček či analýz, které by měly sloužit pedagogům a další odborné veřejnosti, ale také rodičům či přímo žákům. Některé z nich jsou již vydány a zveřejněny, na dalších se stále pracuje. Níže stručně představujeme asi nejreprezentativnější publikační výstup, kterým je obsáhlá analýza kvality a efektivity ve vzdělávání.



Kvalita ve vzdělávání představuje v současné době aktuální téma s ohledem na význam, který je vzdělání připisován jak pro úspěšný život jednotlivce, tak pro zajištění konkurenceschopnosti jednotlivých zemí. Naplnění cílů spojených s vysokou kvalitou vzdělávání však není automatické, některým zemím se jich daří dosahovat lépe, některým hůře. Tato skutečnost stojí v po-

zadí snah méně úspěšných zemí o hledání inspirace z příkladů dobré praxe světově nejúspěšnějších vzdělávacích systémů. Poslední vývoj přitom naznačuje, že Česká republika není v tomto ohledu výjimkou. Právě těmito tématy se zabývá Analýza současných systémů sledování a hodnocení kvality a efektivity ve vzdělávání, kterou v rámci realizace projektu NIQUES zpracoval pro Českou školní inspekci na konci roku 2013 kolektiv autorů z Univerzity Tomáše Bati ve Zlíně pod vedením doc. Oldřicha Hájka. Téměř pětistránková publikace detailně analyzuje řadu dílčích aspektů problematiky kvality a efektivity ve vzdělávání prostřednictvím relevantních charakteristik vzdělávacích systémů ve vybraných 16 zemích OECD (např. v Austrálii, Polsku, Velké Británii, Spojených státech či v Německu). Předmětem analýzy jsou dále definice kvality a efek-

tivity ve vzdělávání, metody sledování a hodnocení kvality a efektivity ve vzdělávání, přístupy ke sledování podpory a dosažené úrovně vybraných gramotností, pojetí vybraných gramotností v koncepčních dokumentech i rámcové podmínky škol pro jejich rozvoj nebo vnímání problematiky kvality a efektivity hlavními skupinami účastníků vzdělávání, včetně definice potenciálních přínosů a rizik souvisejících s externím hodnocením kvality vzdělávání. Získané poznatky jsou v závěru publikace syntetizovány do podoby návrhu Koncepce sledování a hodnocení kvality a efektivity vzdělávání v České republice. Analýza je jedinou publikací svého druhu v České republice, a může tak velmi dobře posloužit jako fundovaný materiál pro další diskuze o kvalitě a efektivitě ve vzdělávání. Ke stažení je na webových stránkách ČŠI v záložce Dokumenty/Projektové výstupy.

| Příručky pro vzdělávání k práci s inspekčními informačními systémy

V roce 2014 vydala ČŠI příručku *InspIS SET – modul školní testování*. Určena je všem pedagogům, kteří se chystají využívat anebo již využívají testovací systém *InspIS SET* pro oblast školního testování. Příručka je koncipována

tak, aby pedagogickým pracovníkům umožnila seznámit se s tímto informačním systémem do té míry, aby jej mohli využívat efektivně a aby v případě otázek mohli příručku použít jako rychlou pomůcku pro nalezení odpovědí. Zároveň pub-

likace poskytuje komplexní přehled o možnostech využití systému *InspIS SET*, je spolehlivým vodítkem pro správné užití funkcí systému pro realizaci školního testování.

Na webu ČŠI je dále zveřejněna metodická příručka

InspIS ŠVP – tvorba ŠVP. ČŠI průběžně zpracovává další dvě příručky obdobného charakteru, a to pro *InspIS PORTÁL* a e-learning.

Kromě toho ČŠI vydala specifickou publikaci pro pedagogy, pojednávající o realizaci, interpretaci a práci s výsledky testování žáků. Tato příručka by měla srozumitelnou cestou a na četných příkladech pomoci pedagogům pochopit

problematiku ověřování výsledků žáků a naučit je využívat výstupy testování korektně, účelně a efektivně.

Všechny zpracované publikace jsou v elektronické podobě zveřejňovány na webových stránkách České školní inspekce (www.csicr.cz) i na webu samotného projektu (www.niqes.cz). Kromě toho jsou na webu publikovány také závěrečné zprávy o přípravě,

průběhu a výsledcích první i druhé celoplošné generální zkoušky ověřování výsledků žáků v počátečním vzdělávání.

Na webových stránkách ČŠI najdete také testy s úlohami z matematiky, českého jazyka, angličtiny, němčiny a francouzštiny, doplněné také o úlohy poslechové. [red]

ANKETA

Jaká je podle vašeho názoru praktická využitelnost informačních systémů ČŠI vyvinutých v rámci projektu?

Mgr. Josef Slovák

zástupce Asociace aktivních škol, ředitel SOŠ Josefa Sousedíka Vsetín

Elektronické testování žáků má poměrně široké uplatnění a je velmi dobře využitelné jak v rámci školní výuky, tak i při zadávání domácí přípravy. Testy lze provádět ve všech ročnících i předmětech dle potřeb školy a pedagogů, kteří získají rychlou zpětnou vazbu o úrovni vědomostí žáků. Výsledky slouží nejen k doplnění klasifikace v jednotlivých předmětech, ale také k průběžnému

ověřování a prohlubování znalostí a stejně tak i k porovnávání výsledků všech žáků a tříd. Nespornou výhodou je také to, že testování je pro školu bezplatné.

Výstupy z testování mohou sloužit jako další evaluační prvek v rámci hodnocení kvality školy. Domnívám se, že je to od ČŠI velmi praktický krok ke zkvalitnění výuky v celém systému českého školství.

InspIS ŠVP - systém pro práci se školními vzdělávacími programy - je smysluplným a zároveň systémovým nápadem ČŠI, který lze hodnotit jenom kladně. Naše škola v minulosti velmi pracně vytvořila několik ŠVP pro různé obory vzdělání, které máme ve vzdělávací nabídce. Při tvorbě nového ŠVP bychom této možnosti jistě využili z důvodu významného usnadnění tvorby ŠVP a tím i zjednodušení práce všech pedagogů. . . .

Mgr. Radim Jendřejas

zástupce Sdružení soukromých škol Čech, Moravy a Slezska, ředitel Trojského gymnázia v Praze

Na rozdíl od poměrně složitého systému při testování např. u státních maturit se v případě systému *InspIS SET* jedná o podstatně jednodušší a dostupnější způsob – v elektronické podobě, bez byrokratické zátěže pro školy a s možností získání kvalitní zpětné vazby. Škola, žák i rodiče se tak mohou dozvědět, jak to se znalostmi vlastně je. Vítaná je možnost jak školního, tak domácího testování. Vyskytnou-li se problémy, je možné rychle odhalit, v čem spočívají. Věřím, že finální počet testových úloh bude natolik rozsáhlý, že si budou moci vybrat i ná-

roční učitelé, což považuji za velmi přínosné – pro učitele a jednotlivé školy, pro žáky i jejich rodiče.

InspIS PORTÁL je bezpochyby vhodný doplněk k již existující řadě obdobných portálů. S ohledem na důvěru, jaké se ČŠI těší u mnoha rodičů, jsem určitě pro to, aby ho školy vyplnily. Nestojí to mnoho času ani úsilí. Ze strany ČŠI očekávám, že informace uvedené školou budou průběžně ověřovány.

Pro práci se ŠVP doposud existoval pouze jediný podpůrný systém, který pomáhal školám při tvorbě a následné administraci školních

vzdělávacích programů (aby byly v souladu s RVP). Jeho pořízení je však pro mnohé školy finančně náročné, poměrně vysokou částku je navíc nezbytné vynaložit každoročně na úhradu akivačního poplatku. ČŠI vyvinutý systém *InspIS ŠVP* je kvalitní alternativou ke zmíněnému systému, využívat ho mohou školy nejen při zavádění nových oborů, ale i nyní. Je zárukou kompatibility s požadavky RVP a eliminuje případné nedostatky a chyby v již vytvořených ŠVP. . . .

ANKETA
Jaká je podle vašeho názoru praktická využitelnost informačních systémů ČŠI vyvinutých v rámci projektu?
Mgr. et Bc. Hana Stýblová

prezidentka Asociace ředitelů základních škol ČR, ředitelka ZŠ a MŠ Plzeň-Božkov

V rámci NIQES jsme byli zapojeni do projektu testování jak pilotního, tak i celoplošného. Tento projekt byl velmi dobře nastaven, vše probíhalo bez problémů. Testování představovalo komfort práce pro žáky a celkem velmi rychlou zpětnou vazbu.

Dle mého je škoda, že se upustilo od pravidelného každoročního testování, přestože lze během dalších „netestovacích“ let využít testovací aplikace, které byly vyvinuty současně. Využití těchto testovacích aplikací jistě školy uvítají a výsledky budou využity ve prospěch žáka a školy.

Během minulého školního roku jsme byli pilotní školou v ověřování systému pro práci se ŠVP. Při první pilotáži jsme si prošli úskalím, které by zažily školy, které již svůj ŠVP mají zpracovaný a jen

„překlápějí“. Byla to práce někdy velmi nezajímavá, ale výsledek nakonec přinesl dobrý pocit z věty: *Váš ŠVP je v souladu.*

Z první pilotáže byla řada připomínek jak technického, tak obsahového charakteru. Všechny připomínky byly akceptovány a při druhém ověřování v srpnu loňského roku již byla práce se systémem příjemnější. Při hledání odpovědi na otázku *Proč tento systém a nyní? lze po dvou praktických zkušenostech odpovědět jednoznačně – systém bude velmi dobrý pro školy, které budou chtít svůj ŠVP přepracovat, a pokud bude dodržena dobrovolnost využití tohoto systému, bude využitelný pro školy jako kontrolní systém jejich práce.*

• • •

Mgr. Jaroslav Štercl

předseda Asociace pedagogů základního školství ČR, zástupce ředitele ZŠ Pod Marjánkou Praha 6

Česká školní inspekce postupně dává k dispozici školskému terénu výstupy z jednotlivých klíčových aktivit projektu. Je velkým přínosem, že tato kategorie výstupů vznikala současně a v souladu s těmi, které byly ČŠI řešeny prioritně pro vlastní evaluační a kontrolní činnost. Všechny výstupy dané k dispozici školám jsou jistě přínosné.

Mohla by se nyní vést dlouhá diskuze např. o načasování realizace produktu pro práci s vlastním ŠVP. Vzhledem ke skutečnosti proměny a vývoje situace kolem RVP ZV, který se v posledních letech měnil na základě požadavku MŠMT, se tento produkt jistě stane pro mnoho škol využitelným, uplatnitelným a především nápomocným při kontrole správnosti jednotlivých ustanovení. Samotné školy částečně své školní programy obměňují i z vlastních důvodů.

Dva ostatní produkty (*InspIS SET* a *InspIS PORTÁL*) jsou snadno dostupné a uplatnitelné pro školy, pedagogickou i rodičovskou veřejnost, což je staví do roviny se značným potenciálem do budoucna. Testovací aplikace už školy využívají a mají s nimi zkušenosti. Určitě budou intenzivněji využívány také rodiči v roli účastníků a hodnotitelů výchovně-vzdělávacího procesu ve školách.

Situaci jsem sledoval po celou dobu realizace projektu v týmu spolupracovníků, díky čemuž jsem měl možnost pracovat např. v pilotním ověřování. Připomínky týmu byly řešiteli akceptovány a po vzájemné konzultaci zapracovány.

• • •

