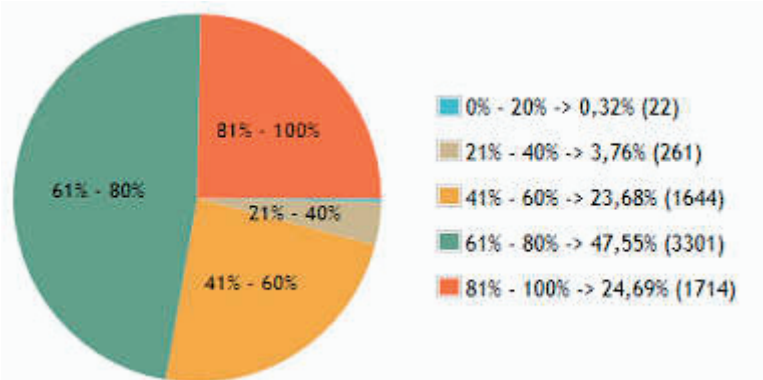


s větvením, zahrnují základní agregace pouze výsledky úvodní společné části, tedy úlohy, které řešili všichni žáci. Elementární informací je průměrná úspěšnost žáků školy (obvykle bez zahrnutí žáků se SVP, protože jejich podíl je v různých školách různý). V případě certifikovaného testování je tento „školní“ údaj doplněn údajem o rozdělení úspěšností všech testovaných žáků do pásem úspěšnosti (viz příklad pro test oblasti Člověk a jeho svět, 4. ročník, 2014):



Graf ukazuje, jaké podíly žáků dosáhly úspěšností v pásmech 0–20 %, 21–40 % atd. Pokud tedy ředitel obdrží agregovaný údaj, že průměrná úspěšnost žáků jeho školy byla 70 %, vidí, že obdobnou úspěšnost jako průměrný žák jeho školy dosáhla téměř polovina ze všech testovaných žáků, čtvrtina žáků dosáhla nižší úspěšnosti a přibližně čtvrtina žáků vyšší úspěšnosti. Žádným způsobem ale porovnání neumožňuje zjistit, kolik konkrétních škol bylo (souzeno dle průměrné úspěšnosti) horších nebo lepších.

Pokud se jednalo o test s větvením, ředitel získá také informaci o tom, jaké části žáků jeho školy řešily po rozvětvení úlohy jednotlivé obtížnostní úrovně a jaké rozdělení bylo zaznamenáno v rámci všech testovaných žáků. Kromě toho získá informace o průměrných úspěšnostech jednotlivých tříd, a to jak za celý test, tak za jednotlivé obtížnostní nebo tematické části testu (byl-li tak test členěn).

Výsledky za třídy (pro učitele). Učitelé mohou při hodnocení výsledků jednotlivých tříd využít informací z agregovaných sestav pro ředitele, navíc samozřejmě získávají detailní přehledy o výsledcích jednotlivých žáků po tématech a po obtížnostech. To jim umožňuje hodnotit tematickou vyváženost dosažených výsledků (v případě certifikovaného testování opět v porovnání s průměrnými úspěšnostmi všech testovaných žáků).

Výsledky žáka. Nejcennější částí výsledků žáka, jak ve výstupech certifikovaného testování, tak ve výstupech školního testování, jsou podrobné výpisy odpovědí na jednotlivé úlohy (v případě certifikovaného testování navíc doplněné o informaci o tom, kolik procent ze všech testovaných žáků danou úlohu vyřešilo správně – žák si tím může udělat představu o tom, zda vyřešil, či nevyřešil úlohu, která jinak v celém testovaném vzorku patřila k lehčím nebo těžším).

Všechny výsledkové sestavy, ať už prezentované v elektronickém prostředí systému InspIS SET, nebo na tištěných PDF výstupech, obsahují detailní legendu (popis) k zobrazeným údajům, kromě toho ale také instrukce k jejich posuzování (například nepřeceňování malých rozdílů v úspěšnostech, zohlednění rozdílů v individuálních předpokladech žáků, případně postupu výuky v jednotlivých třídách nebo specifik ŠVP různých škol). To dává výsledkovým sestavám další, zcela nový rozměr – jsou metodickou osvětou směrem k učitelům, žákům i rodičům.