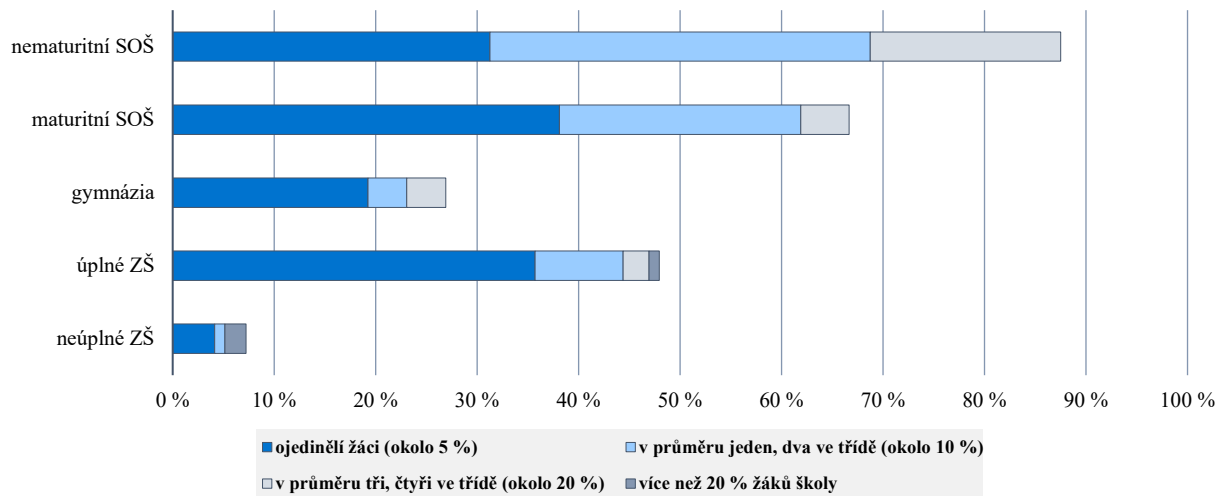
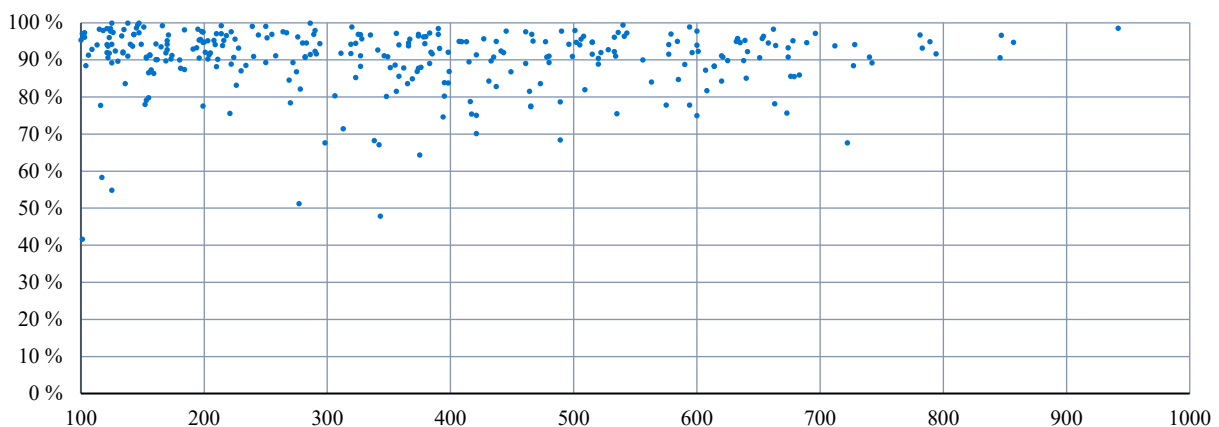


GRAF 4 | Školy podle podílu žáků, kteří se neúčastní on-line synchronní výuky z důvodu problémů v rodinném prostředí nebo nízké motivace

Mezi školami jsou v zapojení žáků do synchronní výuky výrazné rozdíly, byť většině škol se daří zapojovat téměř všechny žáky. Existují školy, jejichž žáci se účastní synchronní výuky jen ze 70 % nebo i méně. Jejich zastoupení dobře znázorňuje graf, který pro ilustraci obsahuje jen základní školy s počtem žáků 100 a více. Školy s nižší účastí žáků na synchronní výuce se nacházejí především v Ústeckém kraji a dále pak v krajích Moravskoslezském, Libereckém, Jihočeském a na území hlavního města Prahy.

GRAF 5 | Rozložení škol podle počtu žáků a účasti na synchronní výuce na základě hospitací

Účast žáků na on-line synchronní výuce se v obou případech pohybuje na určité škále od téměř žádné elektronické komunikace až po občasné zapojení do on-line synchronní výuky v některých vzdělávacích oborech (v textu je pro zjednodušení používán i obecně zažitý pojem „předmět“), tzn. že většinou příčinou není úplná absence digitální techniky a internetového připojení. Z tohoto důvodu se zvláště pro žáky na středních školách, kteří se neúčastní on-line synchronní výuky, využívá školní informační systém (např. Bakaláři, Edookit apod.) pro předávání zadání a podkladů pro asynchronní výuku. Situaci dobře ilustrují zjištění ze středních škol.

S žáky komunikujeme přes školní informační systém, telefonicky nebo přes média, která žák používá. Úkoly zadáváme stejně jako žákům, kteří se výuky účastní. Žáci mají zpravidla výukové materiály zpřístupněny před vlastní výukou. Hodnocení odevzdaných úkolů je písemnou formou (opravy odevzdaných úkolů), nebo v rámci individuální konzultace po dohodě se žákem.

Materiály máme pro žáky připravené ve škole, vše je rovněž soustředěno v Bakaláři.

Podobná situace se vyskytuje i u žáků na základní škole.