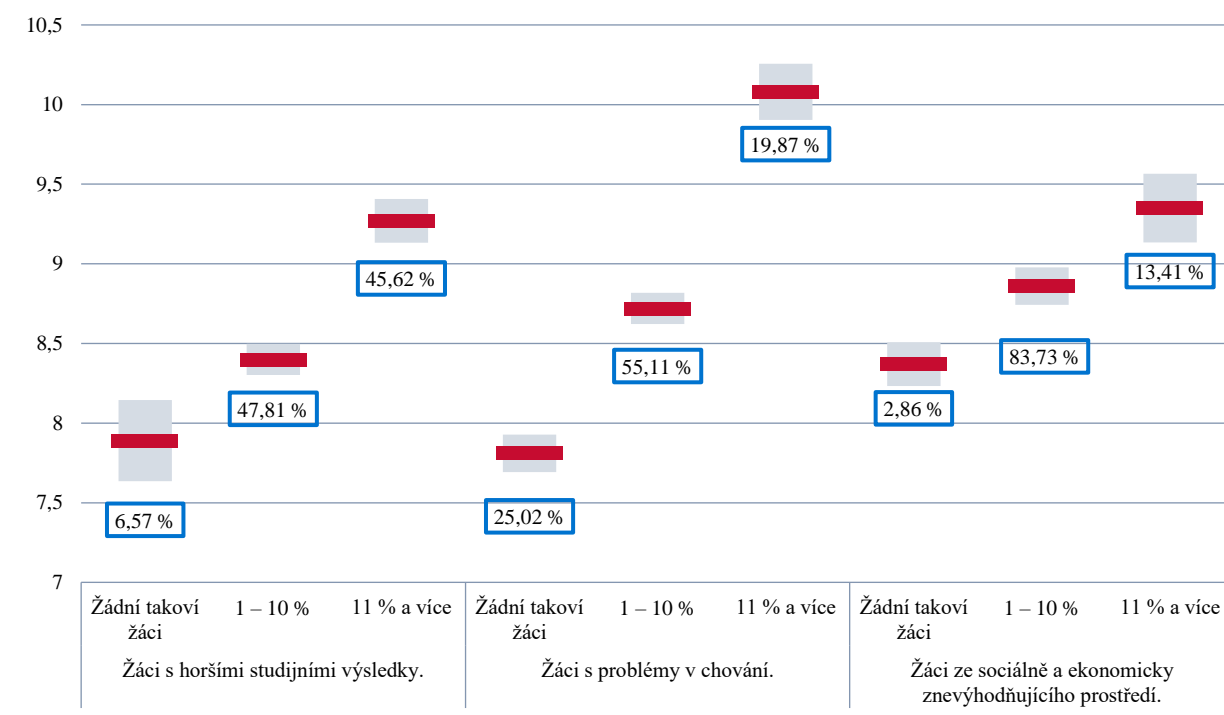


Předchozí zjištění často vypovídala spíše o struktuře dané třídy než o kompetencích učitele a reálně uplatňovaných metodách. Šetření TALIS 2018 se učitelů při charakterizování třídy, k níž se vztahují některé z odpovědí, dotazovalo též na její strukturu z hlediska různých typů žáků. V kontextu problematických tříd jsou sledovány třídy s žáky s horšími studijními výsledky, žáci s problémy v chování a žáci ze znevýhodněného prostředí (zpravidla na základě nízkého socioekonomického statusu žáka).

Graf 49 prezentuje data z indexu měřícího vnímanou disciplínu učitelem v hodinách dle procentuálního podílu žáků ve třídě s různými problémy, jež mohou mít na disciplínu vliv. Uvedeny jsou i výchozí podíly učitelů, kteří vyučují ve třídách s takovou strukturou žáků (napříč prezentovanými indexy se struktura učitelů co do charakteristiky tříd liší pouze o chybějící hodnoty – missing values – v rámci dané otázky). Lze říci, že čím větší je podíl žáků s horšími výsledky, problémy v chování nebo žáků pocházejících ze sociálně a ekonomicky znevýhodněného prostředí v dané třídě, tím spíše učitel vnímá horší disciplínu v této třídě a naopak. Rozdíly průměrů mezi jednotlivými kategoriemi jsou statisticky významné. Nepřekvapivě je nejhůře disciplína v hodinách vnímána učiteli, kteří vyučují ve třídách s 11 a více procenty žáků s problémy v chování. Ostatní kategorie jsou prakticky srovnatelné, s o něco hůře vnímanou disciplínou u učitelů, kteří vyučují ve třídách s vyšším podílem žáků pocházejících ze sociálně a ekonomicky znevýhodněného prostředí, ve srovnání s učiteli, kteří vyučují ve třídách s žáky s horšími studijními výsledky.

**GRAF 49 | Průměr indexu disciplinárního klimatu ve třídě dle procenta žáků v různě strukturovaných třídách**



Zdroj: TALIS 2018

Poznámka: Červená linie značí průměrnou hodnotu, šedé pruhy 95% konfidenční interval.