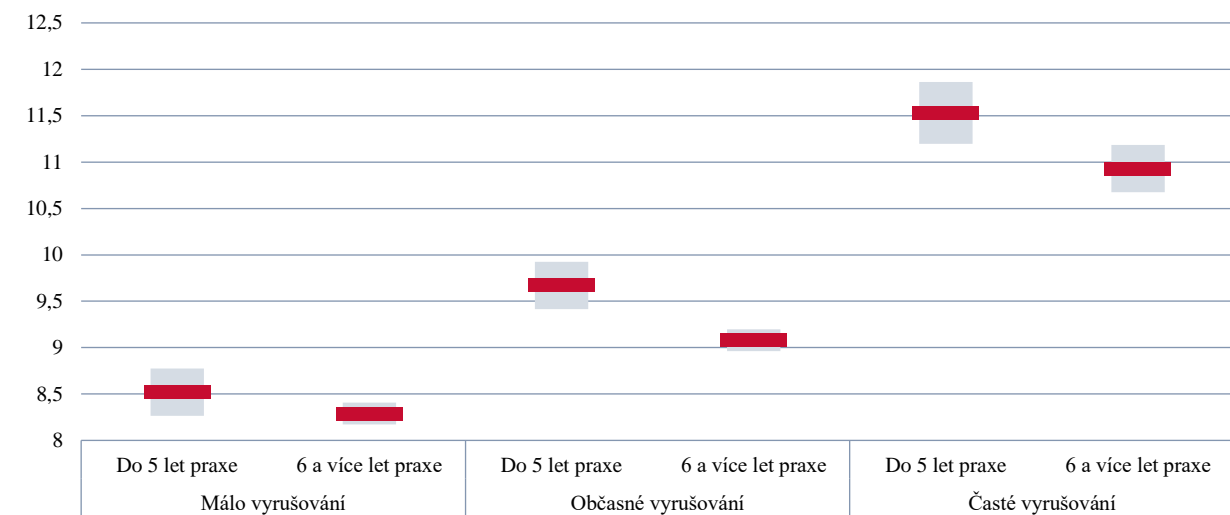


Jak bylo řečeno v první kapitole, významným faktorem ovlivňujícím výuku celkově je psychické nastavení učitele, zejména subjektivně pocíťovaný stres. Oslabená disciplína ve třídě může vést ke zvyšování stresu učitele z chování žáků, oslabování jeho spokojenosti či motivace a ve výsledku se recipročně projevovat v dalším zhoršování dosahovaných výsledků žáků.

Graf 35 sleduje průměr indexu stresu z chování žáků dle míry, do jaké žáci v hodinách vyrušují, tříděno dle délky pedagogické praxe učitele. Lze říci, že s narůstající mírou vyrušování ve třídě roste i rozdíl mezi učiteli začínajícími a učiteli zkušenějšími, co se stresu týká. Jak bylo prezentováno již v první kapitole, učitelé s delší pedagogickou praxí jsou zjevně odolnější proti stresu z problémového chování žáků ve srovnání se svými kolegy s pouze několikaletou pedagogickou praxí.

GRAF 35 | Průměr indexu stresu z chování žáků dle míry vyrušování třídy a délky praxe učitele

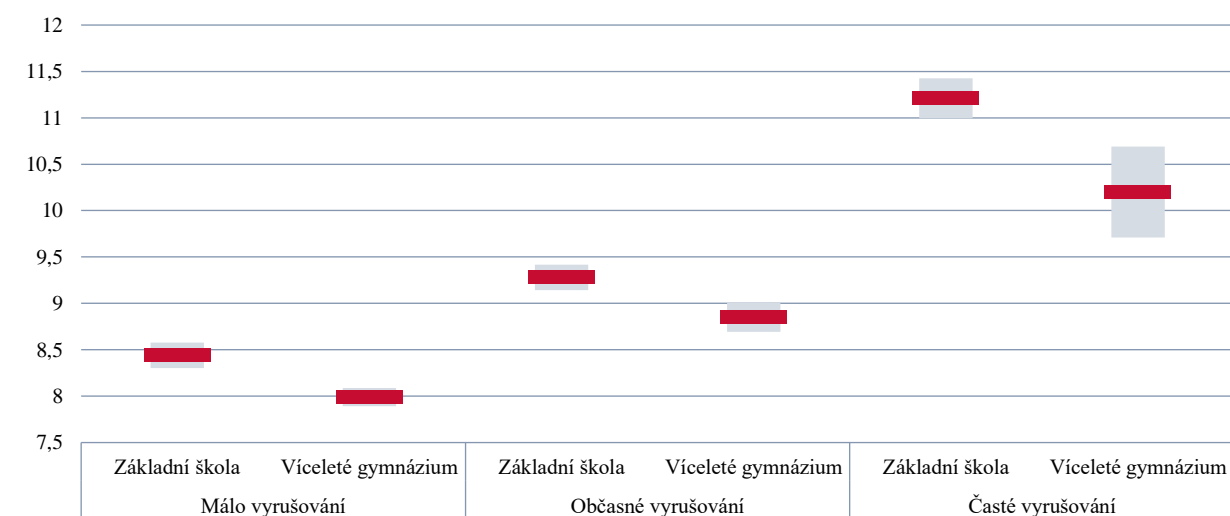


Zdroj: TALIS 2018

Poznámka: Červená linie značí průměrnou hodnotu, šedé pruhy 95% konfidenční interval.

Pokud sledujeme stejnou problematiku pohledem druhu školy, na které učitel vyučuje, o něco podrobněji než v úvodním grafu, je patrné, že i zde jsou statisticky významné rozdíly v míře stresu z chování žáků mezi učiteli základních škol a víceletých gymnázií. Učitelé víceletých gymnázií udávají nižší stres z chování žáků než jejich kolegové ze základních škol, což pravděpodobně do značné míry souvisí se socioekonomickou skladbou dané třídy. Šetření TALIS 2018 takové údaje bohužel nesbíralo, pro ověření tohoto zjištění je proto nutné využití jiných datových zdrojů.

GRAF 36 | Průměr indexu stresu z chování žáků dle míry vyrušování třídy a druhu školy



Zdroj: TALIS 2018

Poznámka: Červená linie značí průměrnou hodnotu, šedé pruhy 95% konfidenční interval.