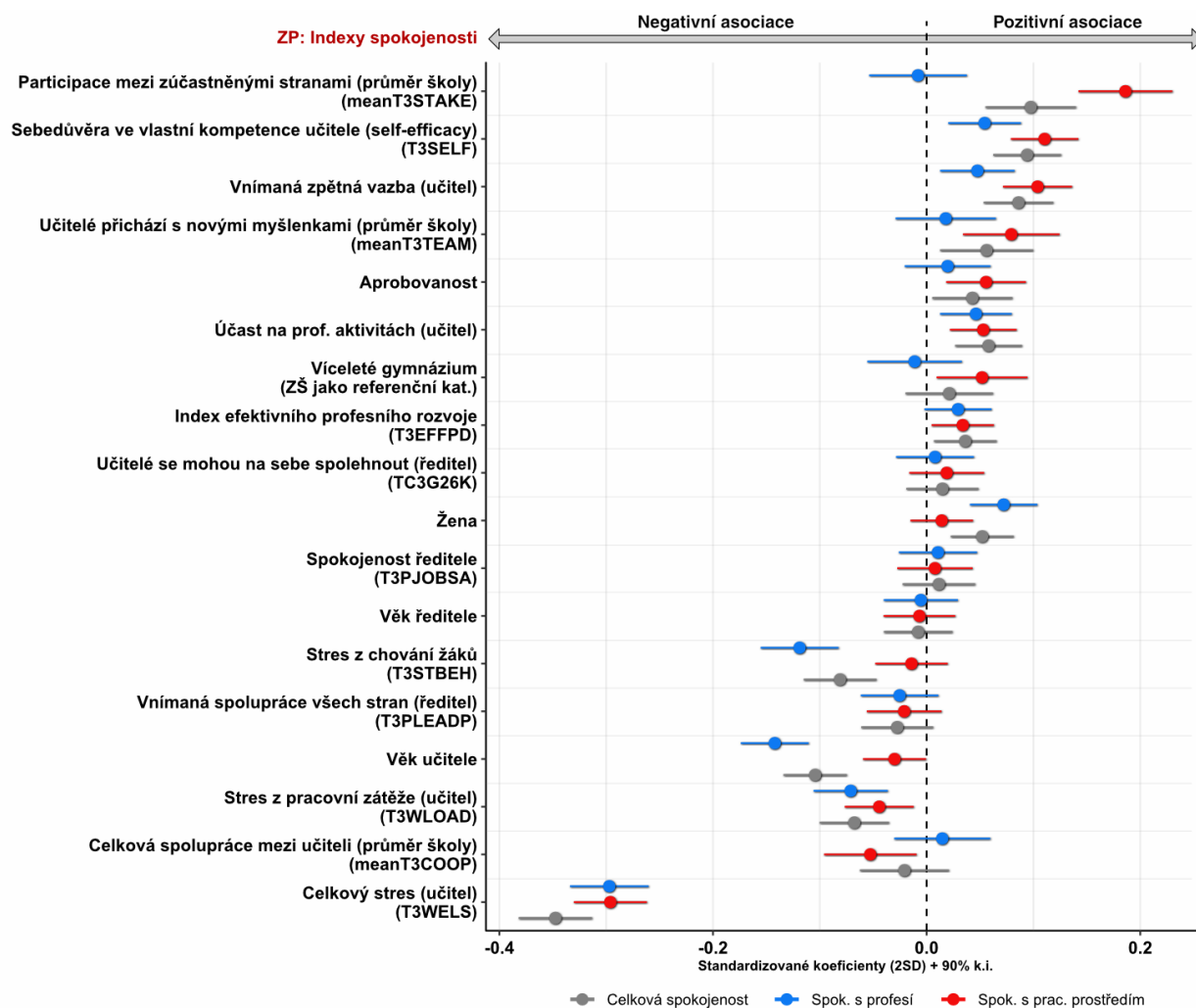


Soustava modelů 1 ukazuje, že jednotlivé druhy spokojeností mají odlišné vysvětlení. Nejsilnější negativní vliv na všechny druhy spokojenosti má celkový deklarovaný stres učitele a dále pak stres z pracovní zátěže. Rozdílný vztah je u stresu z chování žáků, který výrazně ovlivňuje spokojenost s profesí a celkovou spokojenost, ale není již asociován se spokojeností na pracovišti. Na druhé straně máme faktory, které patrně spokojenost zvyšují, nebo jsou s ní alespoň korelovány, jedná se zejména o participaci mezi zúčastněnými stranami a inovativní pracovní prostředí. Možnost participace pak nejvíce přímo souvisí s deklarovanou spokojeností s pracovním prostředím. Rovněž pokud učitelé ve škole v průměru uvádějí, že přicházejí s novými myšlenkami, jsou i tito učitelé v těchto školách v průměru více spokojeni s pracovním prostředím a celkově více spokojeni. Jak ukázala Sekundární analýza PISA 2018 na datech PISA-TALIS link, spokojenost s pracovním prostředím učitele je asociována s lepším skóre ve čtenářské gramotnosti. Vztah ale není nalezen v případě spokojenosti s profesí. Ve všech případech má na spokojenost pozitivní vliv to, že učitel vnímá pozitivní dopad zpětné vazby, má vysokou míru sebedůvěry ve vlastní kompetence, účastní se profesních aktivit a dalších aktivit souvisejících s profesním rozvojem. Vlivem zde opět nemyslíme nutně kauzální vztah, protože úspěšní učitelé, kteří jsou spokojeni, budou pravděpodobněji spíše vyhledávat další aktivity profesního rozvoje.

SOUSTAVA MODELŮ 1 | Spokojenost s prací učitele



Poznámka: Vytvořeno v programu R, balíček „coefplot“.

Model dále ukázal, že častěji – i po kontrole dalších postojových faktorů učitele – jsou spokojeny s profesí více ženy, statisticky řečeno je samostatný očištěný vliv proměnné pohlaví na spokojenost. Zajímavé je, že méně spokojeni jsou starší učitelé, a to ve všech případech. V modelech jsme ponechali i některé proměnné, které se ukázaly být zcela nevýznamné při vysvětlení spokojenosti učitele. Jedná se o druh školy gymnázium versus základní škola, kde není po kontrole dalších faktorů rozdíl ve spokojenosti učitelů. Dále pak postoje ředitelů a jejich věk. Minimální efekt proměnných z ředitelského dotazníku může být dán tím, že ředitelé mohli odpovídat zkráceně. Například u spolupráce učitelů, kooperativního klimatu či míře inovací, se kterou učitelé přicházejí, je validita patrně vyšší, pokud na tyto otázky odpovídají buď přímo učitelé, nebo žáci.