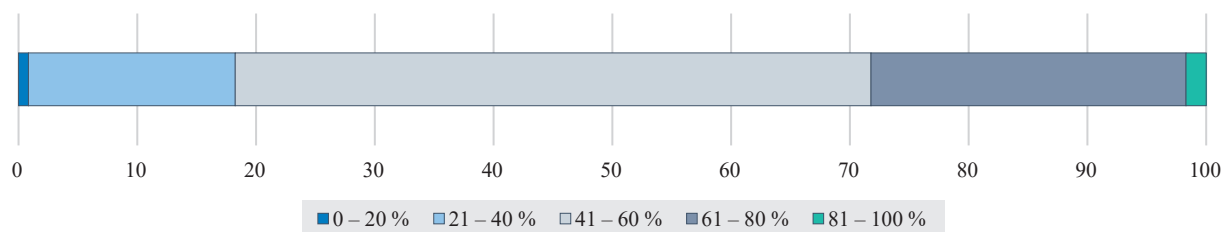


### 3.4.3 Environmentální výchova

Úroveň výsledků vzdělávání v tématech souvisejících s environmentální výchovou byla zjišťována s využitím testu zadávaného prostřednictvím inspekčního systému elektronického testování InspIS SET v 639 základních školách. Testování se účastnilo celkem 22 894 žáků 8. ročníku základních škol (z toho 2 031 žáků se SVP), přičemž průměrná úspěšnost žáků v testu vybraných témat environmentální výchovy byla 53 %, což je o něco horší než očekávaný výsledek. Necelá pětina žáků dosáhla slabého výsledku s nižší než 40% úspěšností v testu (viz graf č. 56).

**GRAF 56 | Rozložení výsledků žáků 8. ročníku základních škol podle celkové úspěšnosti v testu vybraných témat environmentální výchovy (včetně žáků se SVP, v %)**



Poznátky k výběrovému zjišťování dosažené úrovně výsledků vzdělávání v tématech souvisejících s environmentální výchovou byly doplněny zjištěními, které se týkají podmínek a průběhu vzdělávání v této oblasti. Hodnoceny byly odpovědi ze žakovských a učitelských dotazníků (655 učitelů), dále byly využity informace z tematické inspekční činnosti v 330 základních školách.

Vybraná zjištění ukazují, že environmentální výchova představuje důležité téma vzdělávání v základních školách, neboť téměř 95 % učitelů uvedlo, že environmentální výchova má podle jejich názoru podporu ze strany vedení školy, a to včetně účasti pedagogů na takto zaměřeném DVPP. Za jednu z priorit své školy pak environmentální výchovu označily dvě třetiny učitelů základních škol. Hodnocení organizace environmentální výchovy na školách ukazuje na různou míru začlenění dílčích prvků této výchovy do jejich praxe, když:

- téměř tři čtvrtiny učitelů uvedly, že na jejich škole působí koordinátor environmentální výchovy;
- tři pětiny učitelů uvedly, že jejich škola má zpracovaný dlouhodobý plán (strategii) environmentální výchovy;
- přibližně polovina učitelů uvedla, že na jejich škole existuje funkční tým pedagogů, kteří společně plánují a realizují environmentální výchovu;
- třetina učitelů uvedla, že na jejich škole působí klub či kroužek věnující se problematice environmentální výchovy;
- necelá třetina učitelů uvedla, že se na jejich škole realizují průzkumy spojené s hodnocením environmentální gramotnosti žáků a průzkumy účinnosti dílčích programů environmentální výchovy;
- necelá třetina učitelů uvedla, že se do aktivit v oblasti environmentální výchovy zapojují také rodiče žáků.

Relevance uvedených rozdílů je následně důležitá v kontextu diskuse jejich vztahů jednak k dílčím činnostem školy v oblasti environmentální výchovy, jednak k environmentálním postojům žáků a jednak k výsledku žáků v testu vybraných témat environmentální výchovy.<sup>30</sup>

### 3.4.4 Výsledky žáků v mezinárodních šetřeních

Mezinárodní kontext vzdělávacích výsledků žáků v České republice přináší zapojování do mezinárodních šetření PISA, TIMSS a dalších. Ve školním roce 2019/2020, konkrétně 3. prosince 2019, byla zveřejněna zjištění z cyklu PISA 2018. Vzhledem k tomu, že se Česká republika do PISA zapojuje pravidelně od roku 2000, je možné diskutovat

<sup>30</sup> Více informací viz zpráva Environmentální výchova na základních školách ve školním roce 2019/2020.