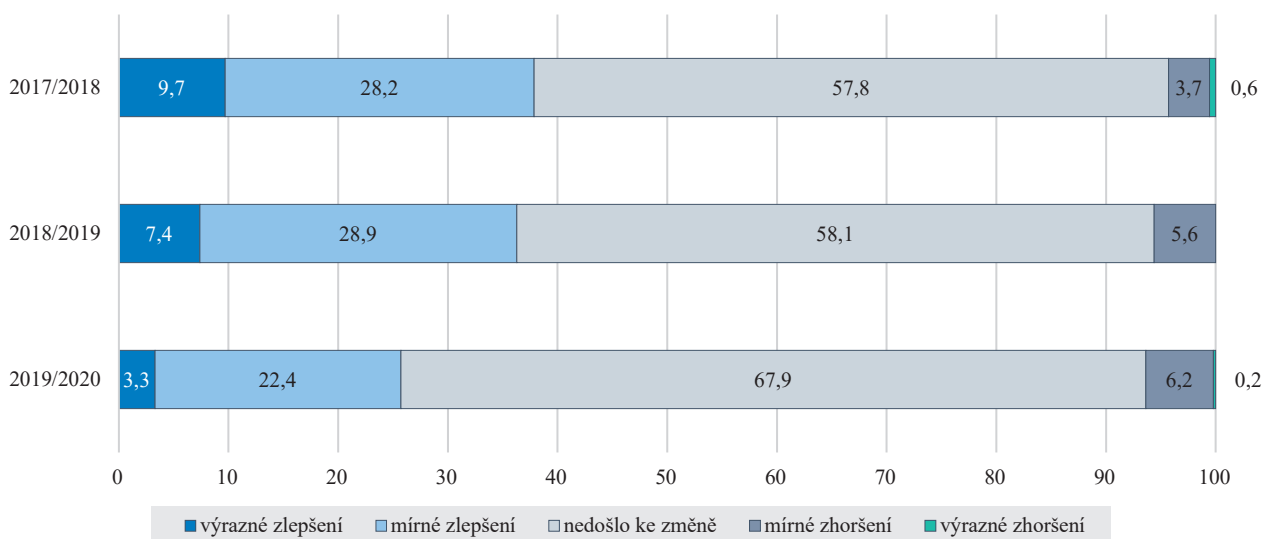
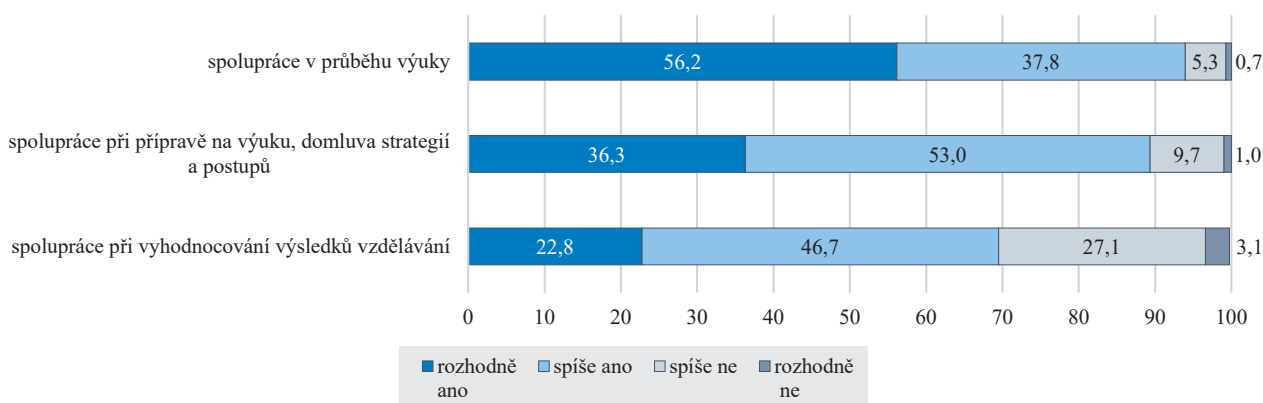


**GRAF 49 | Vzdělávání žáků se SVP a nadaných – změna od posledního inspekčního hodnocení – podíl škol (v %)**

Na tento vývoj může mít mj. vliv skutečnost, že se při DVPP zaměřuje na problematiku metod, forem a podpory vzdělávání žáků se speciálními vzdělávacími potřebami jen třetina učitelů a ředitelů škol, přičemž ne všichni, kteří takové vzdělávání absolvovali, dokážou získané informace využít v praxi.

Uvedené negativní skutečnosti ve svém souhrnu poukazují zejména na potřebu zkvalitnění koordinace přístupu k žákům s potřebou podpůrných opatření ze strany školních poradenských pracovišť a zvýšení účinnosti vnitřní kontroly v této oblasti na straně škol.

ČŠI hodnotila také účinnost spolupráce pedagoga a asistenta/asistentů pedagoga ve vztahu k žákům s potřebou podpůrných opatření i k ostatním žákům třídy. Spolupráce pedagoga a asistenta/asistentů pedagoga byla v hospitovaných hodinách rozhodně přínosná pro žáky se speciálními vzdělávacími potřebami v 61,8 % a spíše přínosná pro 34,8 % hodin. Pro ostatní žáky ve třídě byla rozhodně přínosná v 39 % a spíše přínosná v 46 % hospitovaných hodin. Podíl hodin, v nichž byla spolupráce pedagoga a asistenta/asistentů pedagoga rozhodně přínosná, byl vyšší na prvním stupni, a to jak ve vztahu k žákům s potřebou podpůrných opatření, tak k ostatním žákům. Spíše přínosná byla pro obě skupiny žáků častěji na druhém stupni. Z inspekčního dotazování však také vyplynulo negativní zjištění, že pouze 56,1 % ředitelů se problematikou spolupráce učitelů s asistenty pedagoga systematicky zabývá. Téměř 44 % ředitelů případným rizikům cíleně nepředchází, touto problematikou se zabývá až v souvislosti s řešením konkrétních problémů.

**GRAF 50 | Hodnocení spolupráce pedagoga a asistenta pedagoga – podíl škol v %**

ČŠI zjišťovala a hodnotila formy přímé a nepřímé podpory žákům se speciálními vzdělávacími potřebami, které poskytují asistenti pedagoga. Zjištění z hospitací byla konfrontována s pohledem učitelů a asistentů pedagoga na základě dotazníkových šetření, do kterých byl zahrnut i způsob přípravy na vyučovací hodiny a poměr práce se žákem/žáky se speciálními vzdělávacími potřebami a ostatními žáky ve třídě.

Zjištění ČŠI z hospitací týkající se podílu uplatňování jednotlivých forem přímé podpory žáka asistentem pedagoga se častěji shodují s názory asistentů pedagoga než učitelů. Z oslovených asistentů pedagoga jich např. 44,3 % uvedlo, že