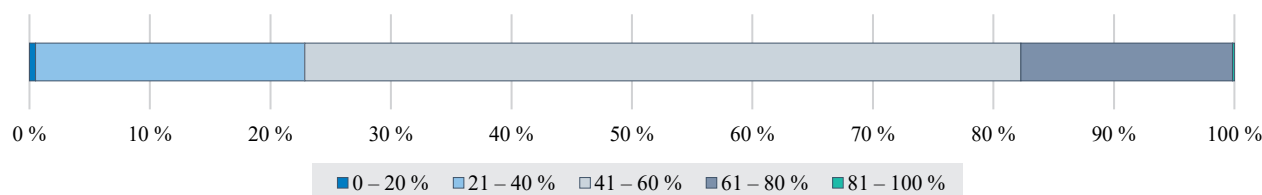


4.2 Úroveň žáků ve vybraných aspektech sociální gramotnosti

Průměrná úspěšnost žáků maturitních oborů 3. ročníku střední školy v řešeném testu sociální gramotnosti byla 49 %, což je výsledek na úrovni očekávané hodnoty stanovené v šetření ve školním roce 2017/2018, současně však naznačující existenci významných příležitostí ke zlepšování.²¹ O této skutečnosti svědčí také poměrně vysoký podíl žáků (více než 20 %), kteří správně nevyřešili ani dvě pětiny testových otázek (viz graf č. 9). Žáci dosáhli vyšší průměrné úspěšnosti v řešení testových otázek zařazených do kategorie „Komunikace“ (54 %) než v řešení testových otázek zařazených do kategorie „Situace“ (45 %).

GRAF 9 | Úspěšnost žáků 3. ročníku středních škol v testu vybraných aspektů sociální gramotnosti (podíl žáků řešících test sociální gramotnosti)



Podrobnější analýza úspěšnosti řešení jednotlivých testových otázek ukazuje, že žákům 3. ročníku střední školy nečiní významnější problémy správně uchopit úlohy vztahující se k tématům, se kterými se běžně setkávají ve svém osobním životě, a které například vyžadují aktivaci dovedností:

- spojit předání staženého filmu třetí osobě s porušením konkrétního právního předpisu;
- porozumět sdělení obrazové komunikace, která vyjadřuje solidaritu lidí nebo využívá sexuálně orientovaný podtext k reklamě produktu;
- rozpoznat vyznění komunikace, která vyjadřuje výčitky jedné osoby vůči druhé;
- právní kvalifikace v případě překročení nejvyšší povolené rychlosti při řízení motorového vozidla.

Žáci rovněž velmi dobře řešili otázky, které se týkaly obecně známých a ve výuce často zdůrazňovaných konceptů psychologie a nauky o lidském chování, jako je například dovednost rozlišit rozdíly v chování člověka podle jeho povahové charakteristiky nebo základní porozumění konceptu asertivního chování.²² Za pozornost stojí, že přes prokázanou znalost konceptu asertivního chování měli žáci značné problémy v aplikační rovině této znalosti, kdy velmi nízké úspěšnosti dosáhli v testové otázce, která spočívala v identifikaci znaků, které jsou v souladu s definicí asertivního chování.

Problémy žákům činilo především řešení úloh, které byly spojeny s potřebou aktivace méně často používaných znalostí, ať již v oblasti právních věd (např. znalost konceptu svéprávnosti a právní osobnosti člověka, povědomí o obsahu práce státního zástupce), nebo v jiných oblastech (např. znalost postupů první pomoci v dané situaci). Vedle zmíněné nízké úspěšnosti v úlohách spojených se zásadami první pomoci lze za zásadní považovat především problémy žáků při řešení úloh, v nichž měli za úkol rozpoznat manipulativní či nepodloženě kritickou podobu sdělení komunikace. To je přitom důležité v kontextu některých dalších skutečností:

- Problémy žáků s řešením úloh, v nichž mají za úkol rozpoznat manipulativní či nepodložené sdělení komunikace, jsou v šetřeních ČŠI zaznamenány opakovaně.²³
- Důležitost dovednosti člověka rozpoznat manipulativní sdělení komunikace v současné znalostně a informačně založené společnosti neustále narůstá.
- Tabulka č. 2 ukazuje, že se situacemi, kdy by měli za úkol rozpoznat manipulativní či nepodložené sdělení, se žáci ve výuce setkávají spíše sporadicky.

²¹ Takto byla k očekávané hodnotě 60% úspěšnosti v testu sociální gramotnosti ve školním roce 2017/2018 nalezena odpovídající hodnota úspěšnosti v tomto testu s následnou úpravou vzhledem k odlišnostem v ročníku testovaných žáků. Odpovídající hodnota je 50% úspěšnost v testu, přičemž tato hodnota byla určena postupem založeným na neekvivalentních skupinách žáků s kotvicími položkami společnými pro dva testy a s využitím *equate package*, blíže viz ALBANO, A. D. (2016). *Equate: an R package for observed-score linking and equating*. *Journal of Statistical Software*, 74(8), 1–36.

²² Například rozdíly v chování osob s temperamentem flegmatika či cholera.

²³ Např. ČŠI (2018). *Mediální výchova na základních a středních školách ve školním roce 2017/2018*. Praha: Česká školní inspekce.