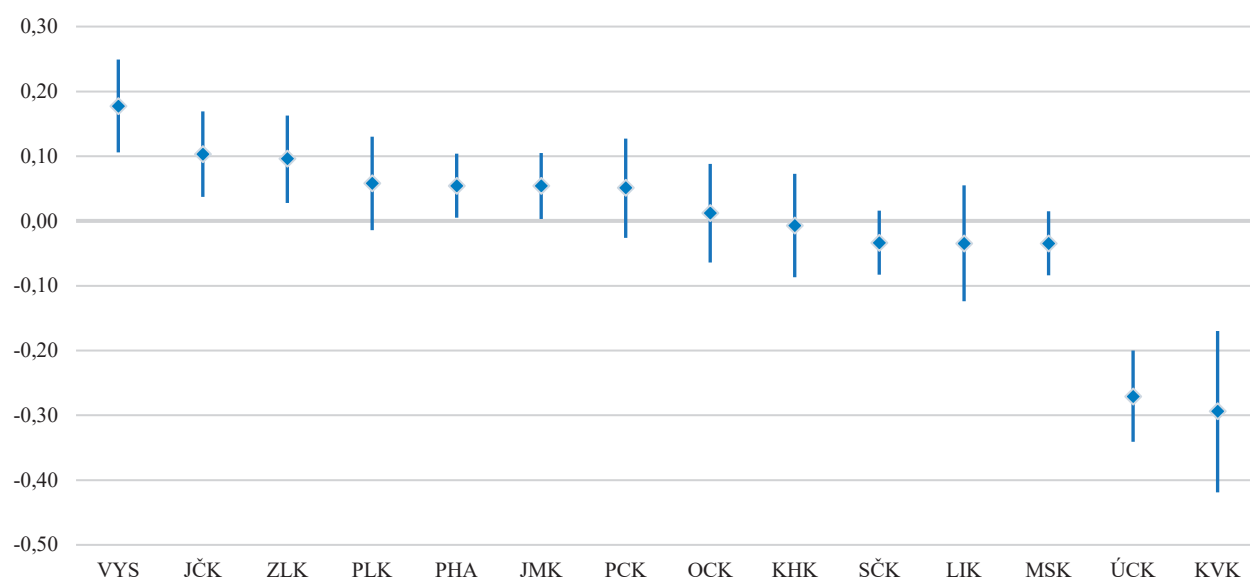


TABULKA 3 | Rozdíly v postojích různých skupin žáků

| Proměnná kategorizace žáků | Klimatická změna | Skutečné a potenciální chování žáků | Vztah žáků k místu bydliště |
|---|---|---|--|
| Pohlaví žáka | vyšší míra souhlasu dívek | vyšší míra souhlasu dívek | vyšší míra souhlasu chlapců |
| Obor žáka | vyšší míra souhlasu žáků víceletých gymnázií | bez zaznamenaných rozdílů | vyšší míra souhlasu žáků víceletých gymnázií |
| Lokalizace školy v daném typu obce | vyšší míra souhlasu žáků škol v největších jádrových městských oblastech než žáků škol v malých venkovských obcích a v obcích do 10 tisíc obyvatel, nikoliv však škol v suburbánních obcích | vyšší míra souhlasu žáků škol v malých venkovských obcích než žáků škol v jádrových městských oblastech | vyšší míra souhlasu žáků škol v malých venkovských a suburbánních obcích než žáků škol v jádrových městských oblastech |
| Účast žáka v zájmovém klubu či kroužku | bez zaznamenaných rozdílů | vyšší míra souhlasu žáků navštěvujících zájmový klub či kroužek s environmentálním zaměřením | bez zaznamenaných rozdílů |
| Účast žáka v organizaci pro děti a mládež | bez zaznamenaných rozdílů | vyšší míra souhlasu žáků navštěvujících organizaci pro děti a mládež | vyšší míra souhlasu žáků navštěvujících organizaci pro děti a mládež |

Faktor vztahu žáků k místu bydliště je ze své podstaty založen na prostorovém aspektu, a proto je v tomto kontextu utvářena logická otázka prostorové diferenciaci hodnot tohoto faktoru. Hodnocení na krajské úrovni (viz graf č. 14) ukazuje na významný vliv jednak přírodní kvality a jednak historicky utvářené sociální soudržnosti území kraje, kdy nejsilnější vztah k místu bydliště vyjádřili žáci škol přírodně atraktivních krajů (Kraj Vysočina, Jihočeský kraj) a naopak nejslabší vztah k místu bydliště pak žáci škol krajů, v nichž došlo v návaznosti na události související s 2. světovou válkou k přerušení dlouhodobě utvářeného společenského vývoje (Ústecký kraj, Karlovarský kraj). Obrázek č. 1 doplňuje informaci o okresech, jejichž žáci hodnotí svůj vztah k místu, kde žijí, hůře než žáci jiných okresů. Opětovně se ukazuje vliv socioekonomických problémů území, která v mnoha ohledech splňují charakteristiky tzv. strukturálně postižených regionů.¹⁸ Příloha č. 2 pak doplňuje některá další krajská specifika.

GRAF 14 | Faktor vztahu žáka k místu bydliště, kraj lokalizace školy (průměrná hodnota; 99% interval spolehlivosti)

Pozn.: **JČK** – Jihočeský kraj; **JMK** – Jihomoravský kraj; **KHK** – Královéhradecký kraj; **KVK** – Karlovarský kraj; **LK** – Liberecký kraj; **MSK** – Moravskoslezský kraj; **OCK** – Olomoucký kraj; **PCK** – Pardubický kraj; **PHA** – hlavní město Praha; **PLK** – Plzeňský kraj; **SČK** – Středočeský kraj; **ÚCK** – Ústecký kraj; **VYS** – Kraj Vysočina; **ZLK** – Zlínský kraj.

¹⁸ Krajská specifika podmínek, průběhu a výsledků vzdělávání blíže popisuje soubor publikací ČŠI věnovaný kvalitě vzdělávání v jednotlivých krajích.