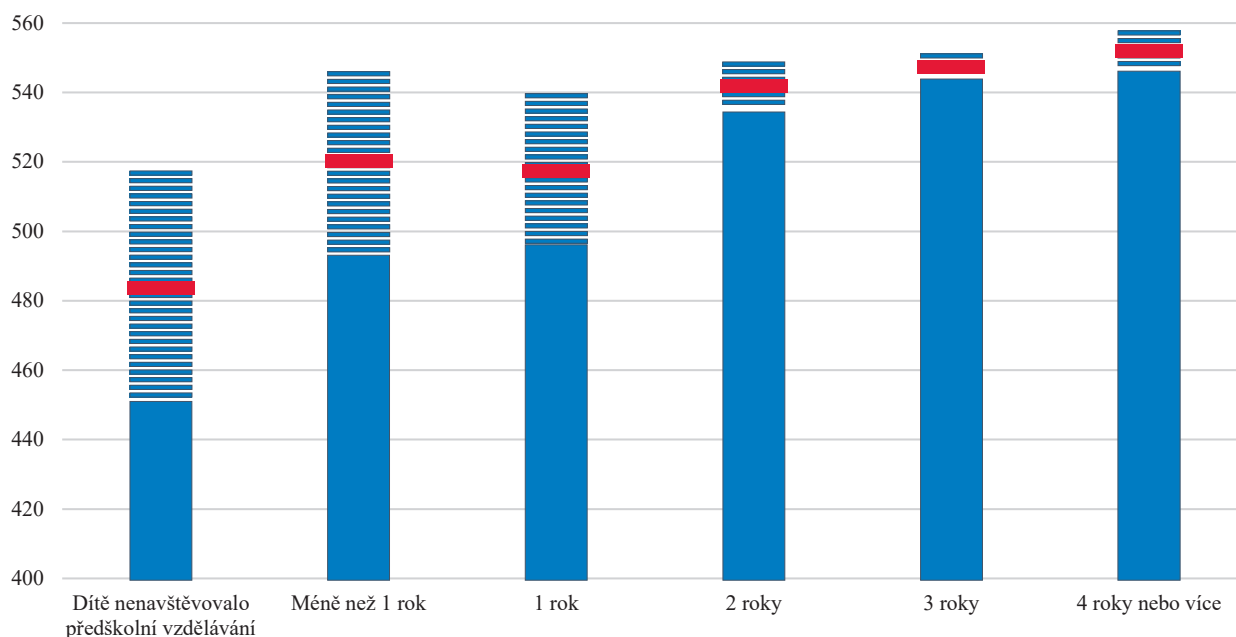


statisticky významně lepších výsledků v testu čtenářské gramotnosti než žáci, kteří formální předškolní vzdělávání absolvovali v délce kratší než dva roky nebo vůbec.

GRAF 3 | Bodové skóre ze čtení dle délky předškolního vzdělávání, PIRLS 2016¹⁸



Pokud dítě nevykazuje přiměřenou tělesnou či duševní vyspělost a zákonný zástupce dítěte v době zápisu do základní školy písemně požádá o odložení začátku povinné školní docházky do základní školy (dále „ZŠ“), může ředitel školy tak učinit a o jeden školní rok povinnou docházku dítěte odložit. Počet dětí, kterým byla odložena povinná školní docházka o jeden rok, je dlouhodobě stabilní a nezměnil se ani po zavedení povinného předškolního vzdělávání. Podíl těchto dětí z celkového počtu dětí v posledním ročníku před nástupem do ZŠ činil v navštívených školách celkem 17 %, tedy přibližně stejně jako v roce předchozím (16,5 %). Podíl odkladů školní docházky je dlouhodobě velmi vysoký. Například na Slovensku se pohybuje dlouhodobě okolo 7 %¹⁹. Příčiny odložení povinné školní docházky se v podstatě nemění (viz kapitola 2.3.1).

Zápisy do mateřských škol probíhají od roku 2018 v období od 2. do 16. května. Tento termín navazuje na zápisy k povinné školní docházce, které se konají v měsíci dubnu. Výhodou je, že v dubnu přicházejí k zápisu do základní školy vyzrálejší děti než v původním lednovém termínu. Současně ale tato změna přináší komplikace mateřským školám, a to v případě odvolání proti nepřijetí k předškolnímu vzdělávání, které pak probíhá v letních měsících a může vyvolávat u rodičů i ředitelů škol velkou nejistotu a obavy.

Poněkud nepříznivý trend se projevil v počtu odmítnutých žádostí o přijetí dětí k předškolnímu vzdělávání, který se oproti předchozímu školnímu roku zvýšil o 3 473 žádostí, celkově činí jejich podíl 23 % z celkového počtu. Toto číslo je poměrně vysoké a potvrzuje se tak, že jsou stále lokality, ve kterých kapacity mateřských škol nedostačují. Podíl nepřijatých žádostí dětí ve věku od 2–3 let činil letos 36,5 % (loni to bylo 34,3 %), u dětí 3letých to bylo 17,2 % (loni 16,8 %).

Při hodnocení soukromých škol sleduje ČŠI i důvody, které vedly zřizovatele k jejímu založení. Z celkového počtu 36 navštívených soukromých škol uvedlo jako důvod vzniku uplatnění záměru zřizovatele poskytnout rodičům žáků konkurenční nabídku vzdělávání a školských služeb ke stávající nabídce veřejného sektoru (36,1 %), 27,8 % z nich uvedlo, že záměrem bylo nabídnout alternativní vzdělávací program, v 19,4 % MŠ to byla snaha o profilaci vzdělávání (např. v oblasti jazykové či sportovní), důvodem uváděným v 11,1 % byla nespokojenost rodičů s kvalitou místní školy. Nedostatečná kapacita MŠ v místě byla důvodem k založení 8,3 % navštívených soukromých MŠ a stejně množství škol uvedlo, že cílem bylo vytvořit firemní školu. Zbytek tvořily jiné, blíže neurčené důvody.

¹⁸ Zdroj: Sekundární analýza PIRLS 2016, ČŠI 2019, dostupné <https://www.csicr.cz/cz/Dokumenty/Publikace>.

¹⁹ <https://www.cvtisr.sk/>