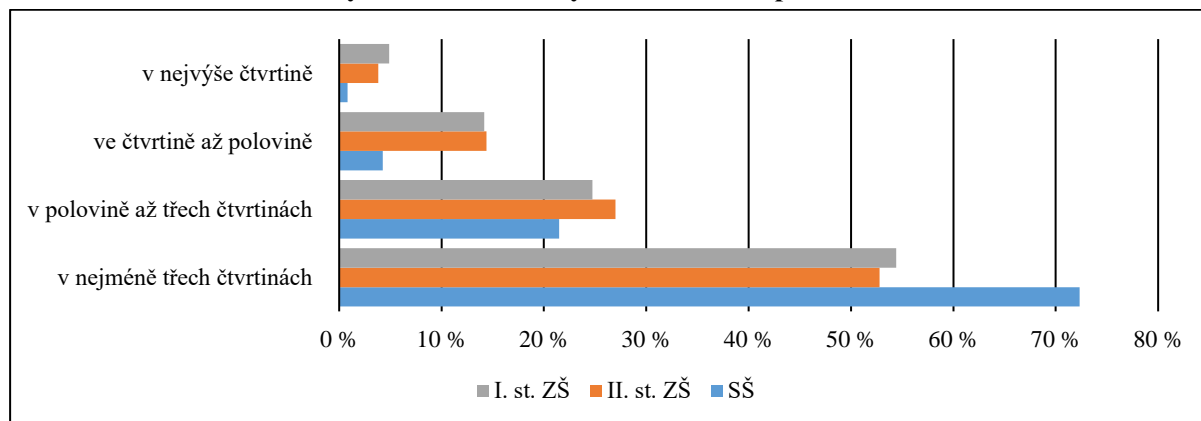


právě v on-line prostředí je pozitivním signálem její relativně vysoký výskyt. V běžné výuce se často zpětná vazba odehrává jen na základě absence neklidu nebo přítomnosti zájmu u některých žáků. On-line prostředí podobnou zpětnou vazbu poskytne jen obtížně. Vzhledem k této zkušenosti, kterou učitelé na druhém stupni základních škol a zvláště na středních školách zažili, by bylo vhodné podobný zájem o zpětnou vazbu přenést i do běžné výuky po obnovení možnosti účasti žáků na vzdělávání ve školách.

Graf č. 3 Podíl zadaných aktivit, u kterých se očekává zpětná vazba od žáka



Vzdělávání většinou kombinovalo synchronní a asynchronní přístup ve výuce (synchronní přístup vyžaduje okamžitou reakci, asynchronní nikoliv), ať už s použitím videa on-line, nebo videa předtočeného. Na prvním stupni základních škol byla oproti vyšším stupňům častější výuka asynchronní psanou formou. Na středních školách naproti tomu byla častější oproti ostatním stupňům výuka kombinující asynchronní a synchronní přístup. Uváděný častější synchronní přístup k výuce může být i jedním z důvodů vyšší náročnosti na některých středních školách. Uváděná náročnost synchronní výuky je ale oboustranná. Pro učitele může být velmi náročné vést s žáky dialog a zároveň např. sledovat chat s dotazy apod. Pro žáky je pak délka běžné vyučovací hodiny v synchronní on-line výuce vysoce náročná na pozornost a soustředění. Pokud je takto dlouhých hodin více za sebou, je velmi pravděpodobné, že žáci nedokáží udržet pozornost na dalších hodinách, a tím se následně opět zvyšuje náročnost pro pedagoga, který takto výuku vede. Pro nastavení efektivní délky synchronní výuky školy využívaly zpětnou informaci o náročnosti od žáků a vhodně délku upravovaly, případně v synchronní výuce kombinovaly různé činnosti žáků a možnosti jejich zapojení.

Tabulka č. 3 Průběh podpory vzdělávání žáků

	Asynchronně psanou formou, tedy např. e-maily s úkoly a jejich odevzdávání, nebo písemná komunikace v nějaké vzdělávací platformě typu moodle	Asynchronně kombinací psané formy a videa, tedy např. s výkladem (bez možnosti reagování ze strany žáků)	Synchronně i asynchronně, tzn. psaná forma, ale i videokonference s žáky – např. výklad s odpověďmi na otázky apod.	Kombinace více forem
I. st. ZŠ	28 %	15 %	51 %	6 %
II. st. ZŠ	20 %	15 %	61 %	4 %
SŠ	17 %	8 %	70 %	5 %

Se způsobem vedení výuky na jednotlivých stupních souvisí i pravidelnost této výuky. Na prvním a podobně i na druhém stupni základních škol převažuje u více než třetiny škol komunikace k výuce v rozsahu alespoň jednou týdně, na další třetině škol je pak doplněna převažující komunikací v rozsahu podobném rozvrhu. Naproti tomu je v polovině středních škol nastavena pravidelná komunikace k výuce v rozsahu podobném rozvrhu.