

kompetencí pro využívání technologií, k nimž by ve standardní situaci řada škol a jejich učitelů hledala cestu mnohem pomaleji.

Uvedená situace pochopitelně vedla k nárůstu práce pro většinu pedagogů a také ke zvýšení její náročnosti. V době po třech týdnech od vydání zákazu fyzické přítomnosti žáků ve vzdělávání uváděly více než dvě pětiny ředitelů, že je vzdělávání ve stávajících podmínkách pro učitele mnohem náročnější než předcházející výuka, na kterou byli zvyklí.

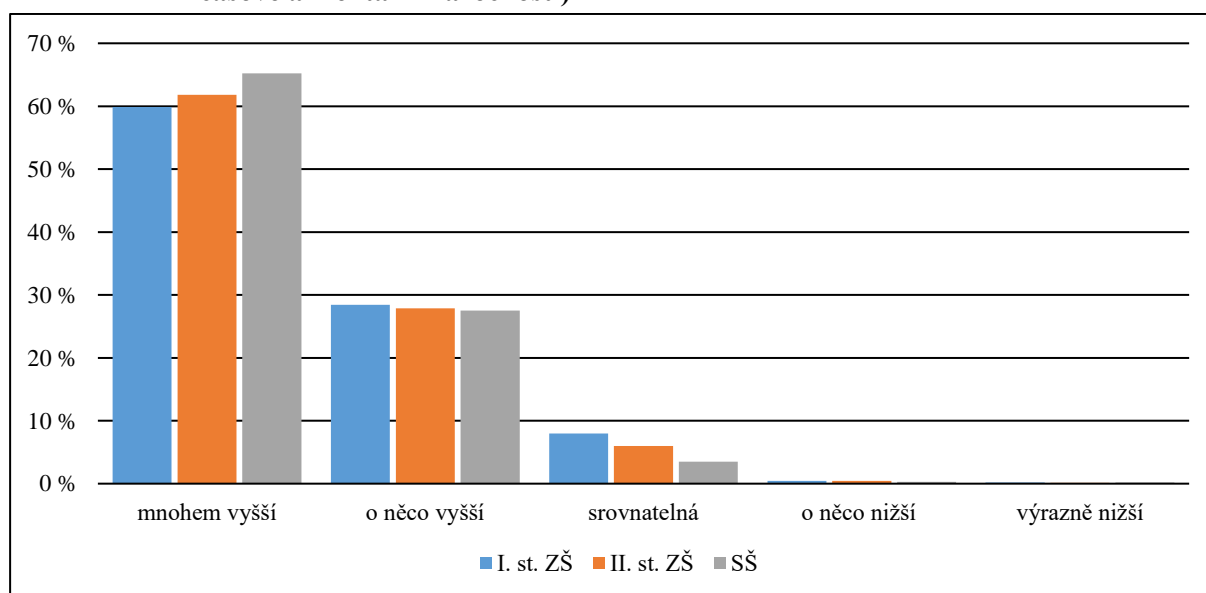
Vysoká míra náročnosti organizace vzdělávání na dálku souvisí s několika jevy. Především jde o specifičnost využívání digitálních technologií, které byly dříve pro řadu pedagogů ne zcela preferovaným nástrojem. Přesto využívání technologií není z pohledu učitelů velkou překážkou, naopak, jak je uvedeno v části věnované digitálním kompetencím, učitelé jsou digitální techniku ochotni využívat ve významném podílu i bez další podpory.

Druhým jevem je zvýšená náročnost spojená s potřebou promýšlet obsah vzdělávání, hledat vhodné učební úlohy a také individualizovat vzdělávání vzhledem k různým možnostem jednotlivých žáků. Převedení běžné hodiny před kameru do on-line prostředí je sice technicky možné, ale didakticky velmi málo přínosné ve srovnání s některými kvalitními výukovými zdroji umístěnými na internetu, které jsou většinou časově kratší a profesionálním zpracováním pomáhají udržet pozornost žáků.

Pokud jde o četnost využívání digitální techniky již v době před vydáním zákazu fyzické přítomnosti žáků ve vzdělávání, tak na středních školách byla technika využívána častěji než na školách základních. Vyšší náročnost výuky na dálku, která je uváděna na středních školách, tedy má menší souvislost s využíváním digitální techniky, ale dokládá zvýšené nároky na pedagogické a didaktické dovednosti učitelů na střední škole a částečně i na druhém stupni základní školy.

Po obnovení běžného provozu škol bude účelné tyto dovednosti, které museli pedagogové v nové situaci uplatnit, ve školách reflektovat a využít je pro zkvalitnění běžné výuky.

Graf č. 2 Odhad náročnosti výuky na dálku oproti standardní prezenční výuce (z hlediska časové a mentální náročnosti)



Na základě zjištění České školní inspekce je možné konstatovat, že oproti běžné výuce má zpětná vazba, kterou žáci učitelům k zadaným aktivitám poskytují, během vzdělávání na dálku ještě větší význam. Je dobrým signálem, že zpětná vazba od žáků je ve vyšší míře očekávána ve výuce na vyšších stupních. Vzhledem k zásadnímu významu zpětné vazby od žáků k výuce