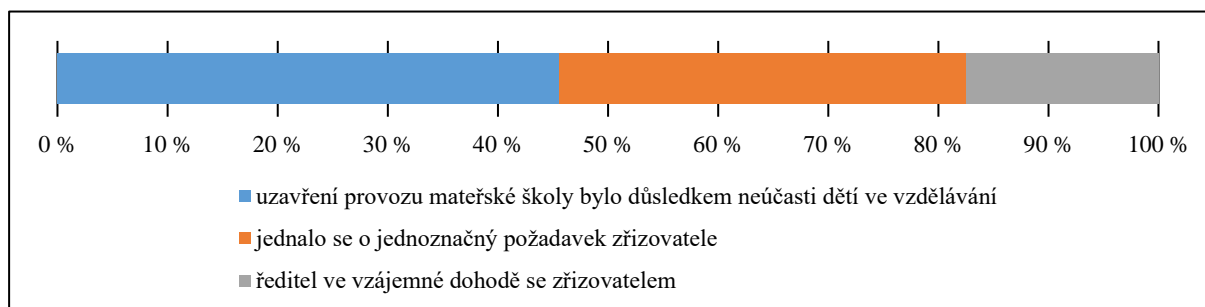


Provoz školy byl se souhlasem zřizovatele přerušen z důvodu uzavření jiné mateřské školy, ze které jsou k nám dováženy obědy.

Graf č. 2 Iniciátor uzavření provozu mateřské školy



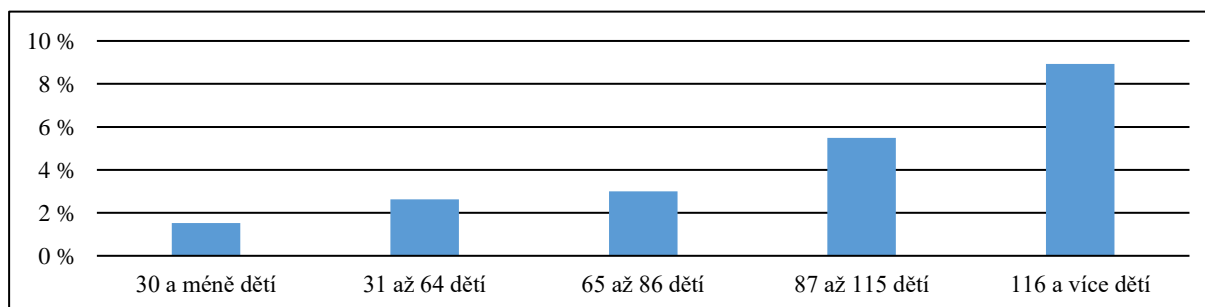
V době realizace tematického šetření, tedy na přelomu dubna a května 2020, byla většina mateřských škol, které uzavřely provoz na období delší než měsíc, rozhodnuta znovu mateřskou školu otevřít v druhé polovině měsíce května. Necelá čtvrtina ředitelů mateřských škol však v té době ještě rozhodnuta nebyla a své rozhodnutí spojovala s vývojem situace v následujícím období.

Absence centrálního rozhodnutí o podobě vzdělávání v mateřských školách zcela přenesla odpovědnost na jejich ředitele a do značné míry také na jejich zřizovatele, na což si mnoho ředitelů mateřských škol stěžovalo. Zároveň má mnoho z nich pocit, že se ze strany centrálních institucí nedostalo mateřským školám žádné podpory a že mateřským školám nebyly poskytovány ani potřebné informace.

Vláda neuzavřela mateřské školy, ale zodpovědnost nechala na rozhodnutí ředitelek a zřizovatelů. Provoz byl tedy uzavřen od 16. března, po dohodě se zřizovatelem a z důvodu neúčasti dětí ve vzdělávání.

Skupina mateřských škol, která provoz pouze omezila, byla početnější mezi školami s vyšším počtem dětí než mezi školami s nižším počtem dětí.

Graf č. 3 Podíl mateřských škol podle velikosti, které jen omezily provoz



Podobně byl vliv velikosti mateřské školy i primárním důvodem pro celkové uzavření. V mateřských školách s nižším počtem dětí bylo uzavření spíše důsledkem neúčasti dětí na vzdělávání, zatímco u větších mateřských škol inicioval rozhodnutí o uzavření školy zřizovatel.

S velikostí mateřské školy souvisí také rozhodnutí o jejím opětovném otevření, přičemž častěji své rozhodnutí vážou na budoucí situaci ředitelé mateřských škol s nižším počtem dětí.

Specifické podmínky vedly k relativně výrazným rozdílům při uzavírání mateřských škol mezi jednotlivými kraji, přičemž nejčastěji byly mateřské školy déle než měsíc zcela uzavřeny v krajích Jihomoravském, Zlínském, Olomouckém a Pardubickém.