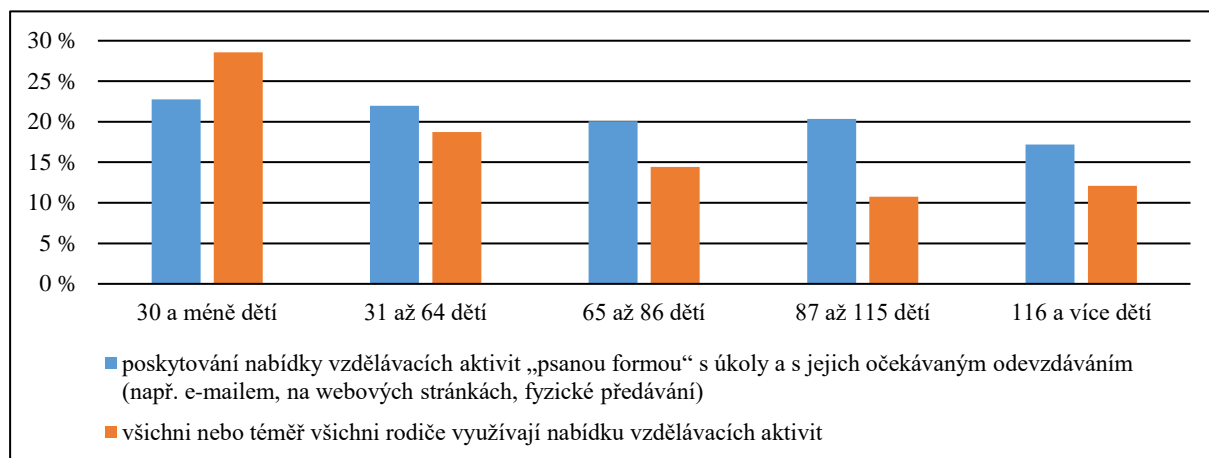


Graf č. 4 Podíl mateřských škol podle velikosti a poskytování nabídky rozvojových aktivit a její využívání rodiči (z 83 % mateřských škol, které pravidelně nabízely rozvojové aktivity)

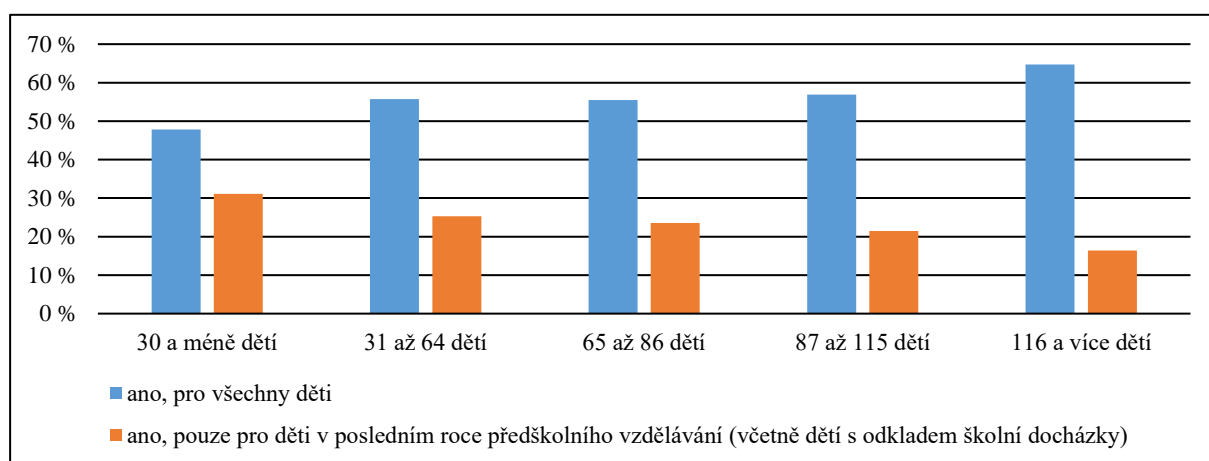


Zatímco mateřské školy s nižším počtem dětí více reagovaly na požadavky rodičů, mateřské školy s vyšším počtem dětí spíše náměty na aktivity pro děti samy iniciativně vytvářely.

I v zaměření nabídky aktivit byl patrný rozdíl mezi velkými a malými mateřskými školami. Zatímco mateřské školy s vyšším počtem dětí připravovaly nabídku častěji pro všechny děti, mateřské školy s nižším počtem dětí se výrazněji soustřeďovaly na děti v posledním roce předškolního vzdělávání.

Pro rodiče dětí, které jsou v posledním povinném ročníku předškolního vzdělávání nebo mají odklad školní docházky, máme vytvořenu uzavřenou skupinu, kde s nimi každodenně komunikujeme a získáváme zpětnou vazbu, jak s dětmi pracují. Každému dítěti byla v listinné podobě předána složka s úkoly a činnostmi, které by mělo realizovat. Dále jsme rodičům zasílali odkazy na tvoření s dětmi a zajistili jim přístup na vzdělávací programy interaktivní školičky.

Graf č. 5 Podíl mateřských škol podle velikosti a zaměření pravidelné nabídky rozvojových aktivit (z 95 % mateřských škol, které uzavřely provoz)



V nabídce rozvojových aktivit byly výrazné rozdíly i mezi kraji. Častěji pro všechny děti připravovaly nabídku mateřské školy v hlavním městě Praze a ve Středočeském a Moravskoslezském kraji, nejméně často pak školy v krajích Karlovarském, Jihočeském a Plzeňském.