



Česká školní
inspekce

Vzdělávání v mateřských školách v období nouzového stavu

Tematická zpráva

květen 2020

2019|20

Vzdělávání v mateřských školách v období nouzového stavu

Tematická zpráva

Mgr. Tomáš Pavlas

Ing. Dana Pražáková, Ph.D.

Mgr. Tomáš Zatloukal, MBA, LL.M.

PhDr. Ondřej Andrys, MAE, MBA, MPA

PhDr. Irena Borkovcová, MBA

Mgr. Roman Folwarczný

Obsah

| | | |
|-----------|--|-----------|
| 1 | Úvod..... | 3 |
| 2 | Shrnutí hlavních zjištění..... | 5 |
| 3 | Význam předškolního vzdělávání v mimořádné situaci | 6 |
| 4 | Změny v provozu mateřských škol..... | 7 |
| 5 | Změny ve vzdělávání v mateřských školách | 9 |
| 6 | Vzdělávání s využitím digitálních technologií | 12 |
| 7 | Komunikace | 14 |
| 8 | Obsah vzdělávání..... | 18 |
| 9 | Spokojenost mateřských škol se vzděláváním | 20 |
| 10 | Krajská specifika..... | 23 |
| 11 | Závěry a doporučení | 23 |
| 11.1 | Doporučení pro školy..... | 24 |
| 11.2 | Doporučení pro zřizovatele..... | 24 |
| 11.3 | Doporučení pro Ministerstvo školství, mládeže a tělovýchovy..... | 24 |
| | Příloha č. 1 – Další inspirativní příklady | 26 |

1 Úvod

V návaznosti na doporučení Ministerstva školství, mládeže a tělovýchovy zvážit omezení nebo přerušení provozu mateřských škol v souvislosti s pandemií covid-19, i když vládními usneseními ani opatřeními Ministerstva zdravotnictví nebyla přítomnost dětí v předškolním vzdělávání na rozdíl od vyšších stupňů vzdělávání centrálně zakázána, realizovala Česká školní inspekce v období od 28. dubna 2020 do 5. května 2020 ve všech mateřských školách zapsaných do školského rejstříku s výjimkou mateřských škol při zdravotnických zařízeních mimořádné tematické šetření. To bylo provedeno formou inspekčního elektronického zjišťování prostřednictvím on-line dotazníku, který ředitelé mateřských škol vyplňovali v inspekčním informačním systému InspIS DATA. Cílem šetření tedy bylo získat **informace o fungování mateřských škol během nouzového stavu v období od 11. března 2020 do 30. dubna 2020**, včetně plánů a výhledů na znovuotevření mateřských škol po rozvolnění vládních preventivních opatření.

Zjišťované informace se týkaly zejména organizace vzdělávání v době uzavření nebo omezení provozu mateřských škol, komunikace škol se zákonnými zástupci dětí a realizace vzdělávacích aktivit. Záměrem bylo také identifikovat případné příklady inspirativní praxe, které by mohly ostatním mateřským školám v následujícím období pomoci v celkovém zvyšování kvality předškolního vzdělávání.

Do inspekčního elektronického zjišťování bylo zapojeno celkem 5 248 mateřských škol, tedy až na výjimky prakticky všechny školy poskytující předškolní vzdělávání v České republice.

Tabulka č. 1 Mateřské školy zapojené do elektronického zjišťování

| Kraj | Počet zapojených mateřských škol |
|-----------------|----------------------------------|
| Jihočeský | 319 |
| Jihomoravský | 665 |
| Karlovarský | 124 |
| Královéhradecký | 313 |
| Liberecký | 232 |
| Moravskoslezský | 456 |
| Olomoucký | 381 |
| Pardubický | 317 |
| Plzeňský | 278 |
| Praha | 414 |
| Středočeský | 795 |
| Ústecký | 358 |
| Vysočina | 284 |
| Zlínský | 312 |
| Celkem | 5 248 |

Pro účely porovnávání regionálních a dalších vlivů byly mateřské školy rozčleněny podle počtu dětí a podle podílu dětí šestiletých a sedmiletých.

Tabulka č. 2 Podíly mateřských škol podle počtu dětí v jednotlivých krajích (zaokrouhleno)

| Kraj | 30 a méně dětí | 31 až 64 dětí | 65 až 86 dětí | 87 až 115 dětí | 116 a více dětí |
|----------------------|----------------|---------------|---------------|----------------|-----------------|
| Jihočeský | 35 % | 25 % | 10 % | 12 % | 19 % |
| Jihomoravský | 30 % | 32 % | 16 % | 10 % | 12 % |
| Karlovarský | 30 % | 30 % | 14 % | 17 % | 9 % |
| Královéhradecký | 40 % | 29 % | 9 % | 9 % | 13 % |
| Liberecký | 25 % | 37 % | 12 % | 12 % | 14 % |
| Moravskoslezský | 20 % | 28 % | 16 % | 10 % | 26 % |
| Olomoucký | 40 % | 28 % | 12 % | 9 % | 11 % |
| Pardubický | 38 % | 30 % | 10 % | 11 % | 11 % |
| Plzeňský | 33 % | 28 % | 14 % | 10 % | 16 % |
| Praha | 13 % | 13 % | 10 % | 29 % | 35 % |
| Středočeský | 32 % | 36 % | 9 % | 9 % | 14 % |
| Ústecký | 36 % | 29 % | 11 % | 14 % | 11 % |
| Vysočina | 49 % | 30 % | 5 % | 6 % | 10 % |
| Zlínský | 34 % | 32 % | 14 % | 8 % | 13 % |
| Celkový podíl | 32 % | 29 % | 12 % | 11 % | 16 % |

Tabulka č. 3 Podíly mateřských škol podle podílu šestiletých a sedmiletých dětí v jednotlivých krajích (zaokrouhleno)

| Kraj | Bez 6 a 7letých | Podprůměrný podíl 6 a 7letých | Mírně nadprůměrný podíl 6 a 7letých | Výrazně nadprůměrný podíl 6 a 7letých |
|----------------------|-----------------|-------------------------------|-------------------------------------|---------------------------------------|
| Jihočeský | 14 % | 37 % | 36 % | 12 % |
| Jihomoravský | 19 % | 38 % | 31 % | 12 % |
| Karlovarský | 15 % | 39 % | 36 % | 10 % |
| Královéhradecký | 17 % | 32 % | 39 % | 11 % |
| Liberecký | 10 % | 37 % | 39 % | 14 % |
| Moravskoslezský | 14 % | 41 % | 34 % | 11 % |
| Olomoucký | 17 % | 31 % | 34 % | 18 % |
| Pardubický | 17 % | 41 % | 32 % | 10 % |
| Plzeňský | 16 % | 38 % | 32 % | 13 % |
| Praha | 14 % | 55 % | 21 % | 10 % |
| Středočeský | 14 % | 38 % | 38 % | 10 % |
| Ústecký | 23 % | 37 % | 29 % | 11 % |
| Vysočina | 28 % | 34 % | 29 % | 9 % |
| Zlínský | 12 % | 27 % | 45 % | 16 % |
| Celkový podíl | 17 % | 38 % | 34 % | 12 % |

Zjištění a jejich interpretace jsou doplněny ilustrativními příklady práce konkrétních mateřských škol, z nichž některé mohou být vnímány jako příklad inspirativní praxe.

2 Shrnutí hlavních zjištění

V termínu od 28. dubna do 5. května 2020 realizovala Česká školní inspekce tematické šetření v podobě inspekčního elektronického zjišťování k problematice fungování mateřských škol během nouzového stavu, resp. v období od 11. března 2020 do 30. dubna 2020. Do šetření bylo zapojeno 5 248 mateřských škol, tedy téměř všechny mateřské školy zapsané do školského rejstříku.

S ohledem na mimořádnou situaci v České republice, spojenou s vládními opatřeními, zůstalo více než jeden měsíc uzavřeno 95 % mateřských škol. Provoz tedy neuzavřelo pouze 5 % mateřských škol a pouze 1,5 % mateřských škol svůj provoz ani žádným způsobem neomezilo. I v nich však byla přítomna méně než polovina dětí, které jsou k předškolnímu vzdělávání v daných školách zapsány.

V mateřských školách s nižším počtem dětí bylo jejich uzavření většinou důsledkem skutečnosti, že rodiče¹ své děti přestali do mateřské školy posílat. U větších mateřských škol pak uzavření nejčastěji inicioval zřizovatel.

V době realizace šetření, tedy na přelomu dubna a května 2020, byla většina mateřských škol, které uzavřely provoz na období delší než měsíc, rozhodnuta znovu mateřskou školu otevřít v druhé polovině měsíce května. Necelá čtvrtina ředitelů mateřských škol však v té době ještě rozhodnuta nebyla a své rozhodnutí spojovala s vývojem situace v následujícím období.

Pedagogové v 9 z 10 mateřských škol, které byly uzavřeny, pravidelně vytvářeli pro děti, resp. jejich rodiče, nabídku vzdělávacích aktivit.

Dle výpovědí ředitelů pouze velmi malá skupina mateřských škol uzavřela provoz, aniž by nějakým způsobem rodiče informovala o vhodných vzdělávacích aktivitách. Často šlo o mateřské školy s personálními problémy, např. v důsledku karantény apod. Neposkytování pravidelné nabídky rozvojových aktivit ředitelé škol zdůvodňovali zejména nízkým zájmem ze strany rodičů, technickými obtížemi při využívání digitální techniky nebo nedostatečnými digitálními kompetencemi pedagogů.

Pravidelně zasílaly nabídku rozvojových aktivit tři čtvrtiny mateřských škol, většinou s týdenní periodicitou, i když řada škol vytvářela aktivity na každý den, případně je rozesílala vícekrát týdně.

V nabídce rozvojových aktivit byly výrazné rozdíly mezi kraji. Častěji pro všechny děti připravovali nabídku v Praze a ve Středočeském a Moravskoslezském kraji, nejméně často pak v krajích Karlovarském, Jihočeském a Plzeňském.

Relativně velmi početná (24 %) je skupina mateřských škol, jejichž ředitelé uvedli, že současné vybavení digitální technikou pro ně znamená zásadní překážku pro on-line vzdělávání. Hlavním a převládajícím důvodem je tedy nedostatečné vybavení digitální technikou, především kvalitnějšími PC nebo notebooky (více než čtyři pětiny těchto mateřských škol), případně absence nebo nízká kvalita internetového připojení. Jen velmi malá skupina (7 %) z těchto mateřských škol pak jako příčinu uvedla také nedostatečné digitální kompetence pedagogů.

Pozitivním zjištěním je, že i přes minimální podporu některé mateřské školy úspěšně přistoupily k pokročilejším formám využívání digitální techniky, než je pouze zasílání e-mailů nebo zveřejňování informací na webových stránkách školy. Jejich zkušenosti a příklady tak bude vhodné po zahájení běžného provozu reflektovat a předávat ostatním.

¹ Pro zjednodušení je v textu namísto pojmu zákonný zástupce volně užíván pojem rodiče.

Téměř všechny mateřské školy udržovaly dle vyjádření jejich ředitelů nějaký kontakt s rodiči, přičemž školy, které poskytovaly pravidelnou nabídku rozvojových aktivit, byly s rodiči v kontaktu častěji a intenzivněji. Pro kontakt s rodiči mateřské školy využívaly zejména své webové stránky, e-maily a telefon, případně sociální sítě.

Zásadním zjištěním jsou rozdíly v komunikaci mateřských škol s nižším a vyšším počtem dětí. Přestože počet dětí v jedné třídě se lišit nemusí, ukazuje se, že mateřské školy s nižším celkovým počtem dětí častěji využívají osobnější komunikaci.

Více než polovině mateřských škol se z jejich pohledu vzdělávání na dálku² daří. Částečnou nespokojenost uvedl jen zlomek mateřských škol. Nejvyšší míru spokojenosti s tím, jak je škola dle názoru jejího ředitele ve vzdělávání úspěšná, vykazují menší mateřské školy s počtem do 30 dětí, kde je také nejméně časté, že by škola neměla zpětnou informaci o úspěšnosti vzdělávání z pohledu rodičů.

Ředitelé některých mateřských škol současně vyjadřovali přesvědčení, že centrální instituce na segment předškolního vzdělávání zapoměly a že mateřským školám nebyly poskytovány ani dostatečné informace, ani elementární metodická podpora.

3 Význam předškolního vzdělávání v mimořádné situaci

Jak již bylo uvedeno, pro předškolní vzdělávání, na rozdíl od vyšších stupňů vzdělávání, nebyl v době vyhlášení nouzového stavu v České republice vydán žádný zákaz fyzické přítomnosti dětí v předškolním vzdělávání nebo závazný pokyn k plošnému uzavření mateřských škol.³ Rozhodnutí o uzavření či omezení provozu mateřské školy, stejně jako případná organizace vzdělávání na dálku, bylo zcela na jednotlivých ředitelích. Stávající situace byla nová a komplikovaná nejen pro mateřské školy, ale zejména pro rodiče a jejich děti. Mnoho rodin čelilo novým skutečnostem a řešilo, jak předškolní děti v době nouzového stavu doma smysluplně zabavit a případně i nějakým způsobem vzdělávat a jak to všechno vhodně propojit s dalšími osobními i pracovními povinnostmi, které rodiče mají, včetně případné podpory ve vzdělávání starších dětí plnících školní docházku na vyšších stupních vzdělávání.

Zásadní v tomto období bylo zachovat příjemné rodinné prostředí pro výchovu a vzdělávání, ve kterém mají děti pocit jistoty a bezpečí. Velký význam pro děti předškolního věku pak měla rovněž podpora jejich spontaneity a tvořivosti. Rodiče mohli využívat běžné činnosti, které doma vykonávají a při nichž se dítě naučí mnoho dovedností potřebných pro praktický život a samostatnost (např. při vaření, stolování, uklízení, skládání prádla apod.). Zároveň mohli denní program cíleně obohatit o další činnosti, jako jsou např. čtení, povídání, pohybové aktivity, tvoření, výtvarné aktivity, hry s obrázky, čísly nebo písmeny apod.

Primárním úkolem mateřských škol v této době tedy bylo nabízet inspirace k různorodým rozvojovým aktivitám, a podpořit tak rodiče v zajištění vhodných podnětů pro vzdělávání dětí v domácím prostředí. Poskytovaná inspirace měla zásadní význam zejména pro rodiny, které ji z různých důvodů hledaly, a nedařilo se jim vytvářet dostatek pestrých podnětů pro rozvoj dítěte.

² V textu je s pojmy vzdělávání na dálku, distanční vzdělávání či on-line vzdělávání pracováno zcela volně, bez vazby na terminologickou přesnost nebo legislativní ukotvení daných forem vzdělávání.

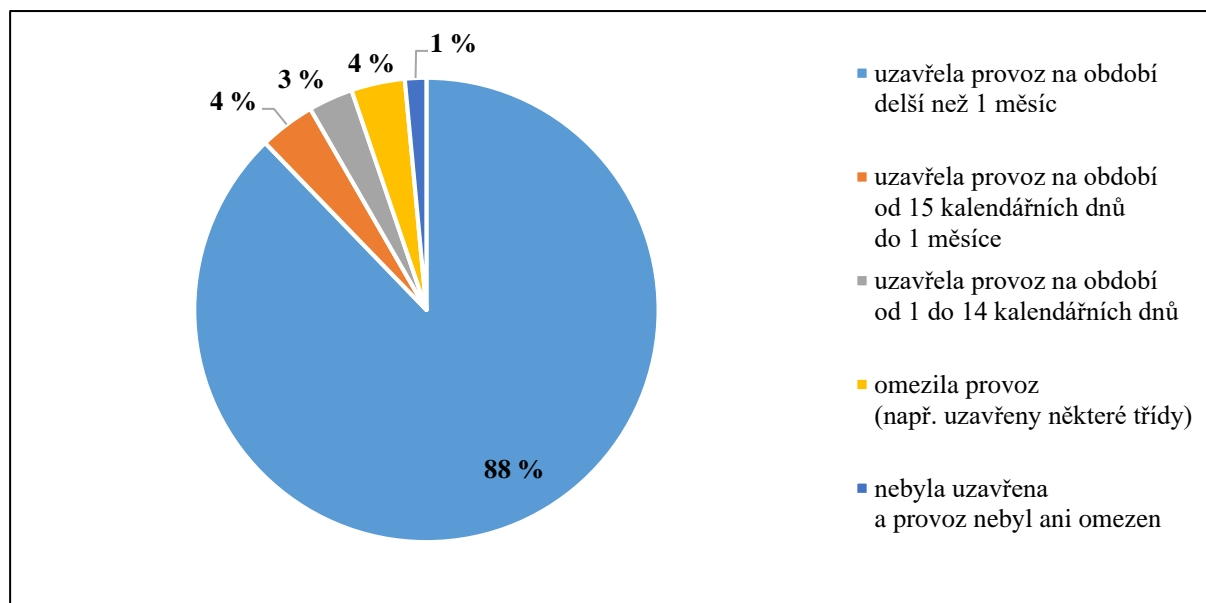
³ Vezmeme-li v úvahu výrazné odlišnosti v podmínkách mateřských škol v jednotlivých místech (zejména pokud jde o jejich velikost), je otázkou, zda by centrální rozhodnutí vůbec dokázalo daná specifika smysluplně postihnout. Do budoucna by tak bylo vhodné spíše posilovat manažerské kompetence ředitelů mateřských škol, protože jejich rozhodnutí budou vždy lépe odpovídat místní situaci.

Pro děti v posledním povinném roce předškolního vzdělávání je pak důležitá systematická příprava na vzdělávání v základní škole, do níž za několik měsíců nastoupí. V optimální podobě by na základě deficitních oblastí školní zralosti konkrétního dítěte měly být zadávány takové aktivity, které u něj cíleně rozvíjejí např. grafomotoriku, matematické představy, sluchové vnímání apod. Pedagogové mateřské školy mohli vhodným způsobem požádat rodiče, aby na základě dostupné diagnostiky věnovali podporu svému dítěti tak, aby bylo na přechod do základního vzdělávání co nejlépe připraveno. Optimálním postupem mateřských škol tak byla nejen nabídka rozvojových aktivit pro všechny, ale také aktivit individuálně cílených, které by co nejlépe odpovídaly potřebám konkrétního dítěte, zvláště v posledním roce předškolního vzdělávání.

4 Změny v provozu mateřských škol

V období od vyhlášení nouzového stavu v České republice dne 11. března 2020 zůstalo 95 % mateřských škol úplně uzavřeno, přičemž většina z nich byla uzavřena na dobu delší než jeden měsíc. Pouze 5 % mateřských škol uzavřeno nebylo a pouze 1,5 % mateřských škol provoz ani žádným způsobem neomezilo. I v těchto mateřských školách však bylo přítomno výrazně méně dětí než obvykle, většinou dokonce méně než polovina.

Graf č. 1 Provoz mateřských škol v období po 11. březnu 2020



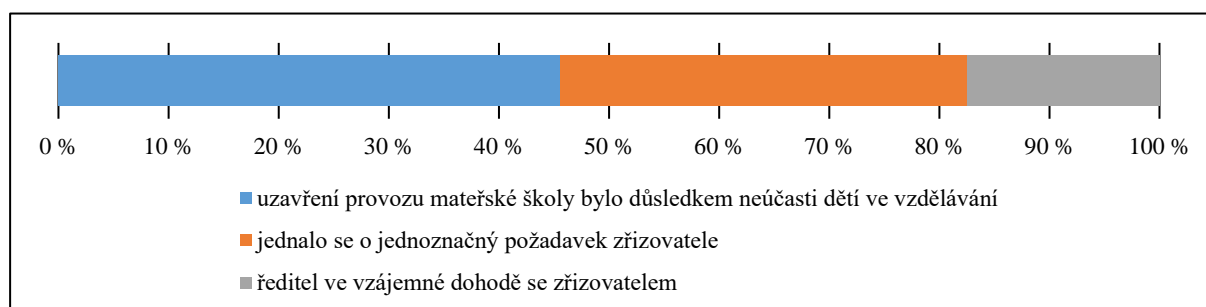
K uzavření mateřských škol došlo nejčastěji v důsledku toho, že do nich rodiče po vyhlášení nouzového stavu jednoduše přestali své děti posílat. Druhým nejčastějším důvodem byl požadavek na uzavření ze strany zřizovatele mateřské školy, iniciativa ze strany ředitele školy byla až třetí v pořadí. V řadě případů však nelze primární impuls k uzavření mateřské školy identifikovat, protože šlo o koordinovaný krok ředitele a zřizovatele v souvislosti s podstatným úbytkem dětí docházejících do mateřské školy.

Mateřská škola byla uzavřena na doporučení zřizovatele, ve vztahu k opatřením vlády v dalších stupních vzdělávání a s ohledem na neúčast dětí na předškolním vzdělávání po vyhlášení nouzového stavu.

Ojedinele se důvodem pro uzavření staly i jiné související skutečnosti.

Provoz školy byl se souhlasem zřizovatele přerušen z důvodu uzavření jiné mateřské školy, ze které jsou k nám dováženy obědy.

Graf č. 2 Iniciátor uzavření provozu mateřské školy



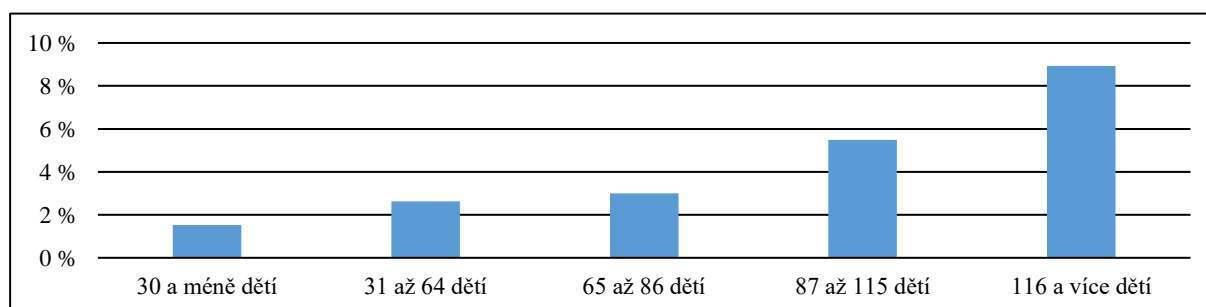
V době realizace tematického šetření, tedy na přelomu dubna a května 2020, byla většina mateřských škol, které uzavřely provoz na období delší než měsíc, rozhodnuta znovu mateřskou školu otevřít v druhé polovině měsíce května. Necelá čtvrtina ředitelů mateřských škol však v té době ještě rozhodnuta nebyla a své rozhodnutí spojovala s vývojem situace v následujícím období.

Absence centrálního rozhodnutí o podobě vzdělávání v mateřských školách zcela přenesla odpovědnost na jejich ředitele a do značné míry také na jejich zřizovatele, na což si mnoho ředitelů mateřských škol stěžovalo. Zároveň má mnoho z nich pocit, že se ze strany centrálních institucí nedostalo mateřským školám žádné podpory a že mateřským školám nebyly poskytovány ani potřebné informace.

Vláda neuzavřela mateřské školy, ale zodpovědnost nechala na rozhodnutí ředitelk a zřizovatelů. Provoz byl tedy uzavřen od 16. března, po dohodě se zřizovatelem a z důvodu neúčasti dětí ve vzdělávání.

Skupina mateřských škol, která provoz pouze omezila, byla početnější mezi školami s vyšším počtem dětí než mezi školami s nižším počtem dětí.

Graf č. 3 Podíl mateřských škol podle velikosti, které jen omezily provoz



Podobně byl vliv velikosti mateřské školy i primárním důvodem pro celkové uzavření. V mateřských školách s nižším počtem dětí bylo uzavření spíše důsledkem neúčasti dětí na vzdělávání, zatímco u větších mateřských škol inicioval rozhodnutí o uzavření školy zřizovatel.

S velikostí mateřské školy souvisí také rozhodnutí o jejím opětovném otevření, přičemž častěji své rozhodnutí vážou na budoucí situaci ředitelé mateřských škol s nižším počtem dětí.

Specifické podmínky vedly k relativně výrazným rozdílům při uzavírání mateřských škol mezi jednotlivými kraji, přičemž nejčastěji byly mateřské školy déle než měsíc zcela uzavřeny v krajích Jihomoravském, Zlínském, Olomouckém a Pardubickém.

Regionální rozdíly byly i v tom, kdo uzavření mateřské školy inicioval. V hlavním městě Praze, Ústeckém kraji i Jihomoravském kraji šlo častěji o požadavek zřizovatele, naopak v Kraji Vysočina, v Libereckém kraji a Královéhradeckém kraji bylo výrazně častěji uzavření provozu mateřské školy důsledkem neúčasti dětí na vzdělávání.

5 Změny ve vzdělávání v mateřských školách

Pedagogové v 9 z 10 mateřských škol, které byly uzavřeny (celkově 83 % ze všech mateřských škol), vytvářeli dle vyjádření ředitelů škol pravidelně nabídku rozvojových aktivit pro děti, resp. pro jejich rodiče.

Při přerušení provozu školy jsme od prvního dne komunikovali s rodiči, ihned je informovali o všech přijatých opatřeních, využili jsme při komunikaci s rodiči a zjišťování jejich potřeb i on-line dotazník. Od prvního dne přerušení provozu školky jsme také ihned začali dětem posílat soubor vzdělávacích aktivit, který jsme odesílali každý den ráno. Tento soubor aktivit navazoval se svou nabídkou na třídní vzdělávací program konkrétní třídy. S rodiči jsme konzultovali způsob předávání vzdělávacích aktivit dětem, rodiče většinou hlasovali pro e-mailovou komunikaci. Díky každodennímu souboru vzdělávacích aktivit tak měli rodiče kompletní přehled o tom, co mohou s dítětem každý den udělat, a měli tak příležitost si i časově vše přizpůsobit dle svých možností.

I v těch mateřských školách, které dětem, resp. rodičům, pravidelnou nabídku rozvojových aktivit neposkytovaly, často nabídli alespoň soubor námětů (většinou v podobě pracovních listů) rodičům dětí předtím, než došlo k faktickému uzavření mateřské školy, nebo odkazovali na své webové stránky a případně poskytovali telefonické konzultace speciálně např. pro rodiče předškoláků, kteří o to projeví zájem.

Naše škola byla na doporučení Magistrátu města Brna uzavřena v půlce března. My se od té doby snažíme rodičům dodávat podněty pro tvoření s dětmi, pro pohybové aktivity, posíláme videa s nápady či prezentace na témata, která bychom ve školce jinak probírali. Tímto způsobem od nás rodiče dostali doma třeba hru Kufr na jarní téma v podobě prezentace, k tématu vesmír dostali tip na pohádky z planetária nebo jim paní učitelka – klavíristka poslala nahranou písničku na téma čarodějnice. Nezapomínáme ani na předškolní přípravu. Děti pravidelně každý týden dostávají úkoly na procvičování všech sledovaných oblastí (sluchová, zraková, např. pohyby očí zleva doprava apod.), a to jak individuální, tak hromadné. Poslední týden jsme zavedli i úkoly tvořivé určené pro každý den (např. vymyslet pro rodiče nebo sourozence nějakou hádanku, zkusit vymyslet alespoň tři rýmy na konkrétní slova, povyprávět někomu pohádku s vědomím, že pohádka nějak začíná a končí, apod.).

Z výpovědí ředitelů vyplývá, že pouze velmi malá skupina mateřských škol svůj provoz uzavřela bez jakýchkoli informací pro rodiče, které by alespoň naznačily vhodné vzdělávací aktivity. Neposkytování pravidelné nabídky rozvojových aktivit ředitelé škol zdůvodňovali zejména personálními komplikacemi (např. v důsledku nařízené karantény pro učitele kvůli výskytu covid-19 ve škole), nízkým zájmem ze strany rodičů, technickými obtížemi při využívání digitální techniky nebo nedostatečnými digitálními kompetencemi pedagogů. Objevila se i zdůvodnění poukazující na problematičnost přenášení aktivit z mateřské školy do rodin.

Myslím si, že činnosti, které s dětmi ve školce společně děláme, se nedají přenášet s použitím žádných médií, ani vyplňováním pracovních listů. Jde o společný prožitek a zážitek, kde se společně naučíme nejvíc.

Tři čtvrtiny mateřských škol dle vyjádření jejich ředitelů pravidelně zasílaly či zveřejňovaly nabídku rozvojových aktivit pro děti. Většinou se tak dělo s týdenní periodicitou, často ale školy vytvářely aktivity i na každý den nebo zasílaly podklady vícekrát týdně.

Máme skryté facebookové stránky školy, kam pravidelně vkládáme informace o dění ve škole, fotky a videa z činností apod. Každý den, hned od uzavření školky, vkládáme informace a náměty na činnosti s dětmi. Rodiče bezprostředně reagují a vzájemně si vkládají další náměty. Byla vytvořena sekce Disk Google, kam vkládáme pracovní listy, zvláště pro předškoláky, a zde i komunikují pedagogové mezi sebou. Vkládáme odkazy na činnosti s dětmi, navazujeme na činnosti, které byly ve škole před uzavřením – jóga, tipy na čtení knih, matematické, grafické a logopedické listy apod.

Pravidelně třikrát až čtyřikrát týdně vkládáme na web mateřské školy do záložky Hry a nápady na doma aktivity, pracovní listy nebo různé náměty. Některé aplikace, které využíváme v mateřské škole během školního roku, jsou volně přístupné rodičům: Barevné kamínky, Zdravá pětka, Domácí školka. Vymysleli jsme si sami anketu, kde mohou rodiče a děti hlasovat o výzdobě školy. Funguje stránka pozdravů, kde zveřejňujeme fotografie a videa od dětí. Učitelky natočily videa a vytvořily prezentaci z mateřské školy (Den otevřených dveří netradičně). Rodiče měli možnost přijít do mateřské školy a vyzvednout dětem roušky, které jsme ušili.

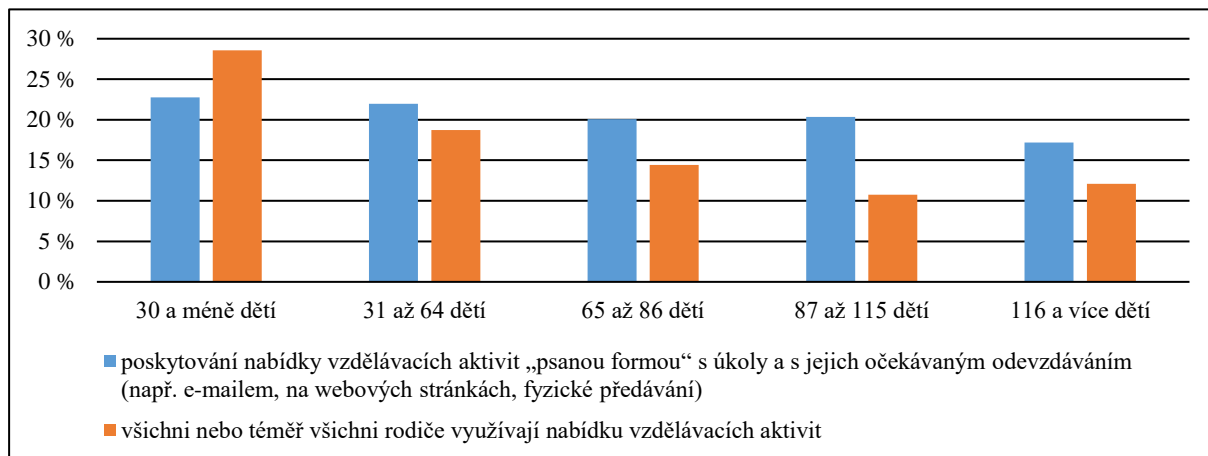
Nejčastějším způsobem, kterým mateřské školy poskytovaly nabídku rozvojových aktivit, bylo umístění námětů, odkazů, pracovních listů apod. na webu školy, na sociálních sítích, případně na sdíleném disku, nebo jejich zasílání e-mailem.

Připravujeme náhradní vzdělávací program s názvem „Hraje si celá rodina aneb Nejhravější rodina“ a pro děti s podpůrnými opatřeními navíc program „Mluví celá rodina“. Tematické lekce obsahují teoretickou část, ve které rodičům sdělujeme náš pedagogický záměr – cílové kompetence, dílčí cíle a ukazatele, ke kterým směřujeme v praktické části s ohledem na jednotlivé dovednosti (pracovní a grafomotorické listy, básničky, písničky, hádanky, pohybová cvičení, náměty k výtvarným a pracovním činnostem, pohádky apod.).

Méně často však pedagogové očekávali, že obdrží od rodičů výsledek práce dítěte.

Dle informací z mateřských škol zhruba polovina rodičů nabídku rozvojových aktivit cíleně využívala, častěji se tak dělo v mateřských školách s nižším počtem dětí, což zřejmě souvisí s více rodinným prostředím, které v těchto školách panuje. Vzhledem k větší odezvě od rodičů se v těchto mateřských školách také častěji využívala nabídka aktivit, u kterých pedagogové očekávali zaslání výsledku aktivity od rodičů.

Graf č. 4 Podíl mateřských škol podle velikosti a poskytování nabídky rozvojových aktivit a její využívání rodiči (z 83 % mateřských škol, které pravidelně nabízely rozvojové aktivity)

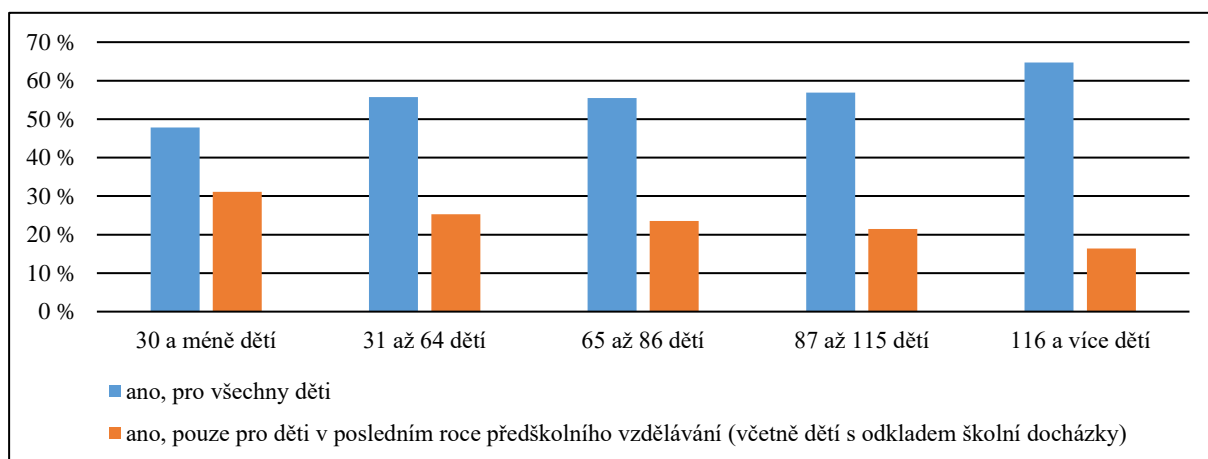


Zatímco mateřské školy s nižším počtem dětí více reagovaly na požadavky rodičů, mateřské školy s vyšším počtem dětí spíše náměty na aktivity pro děti samy iniciativně vytvářely.

I v zaměření nabídky aktivit byl patrný rozdíl mezi velkými a malými mateřskými školami. Zatímco mateřské školy s vyšším počtem dětí připravovaly nabídku častěji pro všechny děti, mateřské školy s nižším počtem dětí se výrazněji soustřeďovaly na děti v posledním roce předškolního vzdělávání.

Pro rodiče dětí, které jsou v posledním povinném ročníku předškolního vzdělávání nebo mají odklad školní docházky, máme vytvořenu uzavřenou skupinu, kde s nimi každodenně komunikujeme a získáváme zpětnou vazbu, jak s dětmi pracují. Každému dítěti byla v listinné podobě předána složka s úkoly a činnostmi, které by mělo realizovat. Dále jsme rodičům zasílali odkazy na tvoření s dětmi a zajistili jim přístup na vzdělávací programy interaktivní školičky.

Graf č. 5 Podíl mateřských škol podle velikosti a zaměření pravidelné nabídky rozvojových aktivit (z 95 % mateřských škol, které uzavřely provoz)



V nabídce rozvojových aktivit byly výrazné rozdíly i mezi kraji. Častěji pro všechny děti připravovaly nabídku mateřské školy v hlavním městě Praze a ve Středočeském a Moravskoslezském kraji, nejméně často pak školy v krajích Karlovarském, Jihočeském a Plzeňském.

Pravidelně, minimálně jednou týdně, nabízely aktivity častěji školy v krajích Královéhradeckém, Moravskoslezském, Olomouckém a v hlavním městě Praze a nabídkou reflektující iniciativu rodičů častěji reagovaly školy v krajích Karlovarském, Plzeňském a Libereckém.

Digitální technologie pro on-line komunikaci nebo nahrávání videí apod. častěji využívaly mateřské školy v Karlovarském kraji, Plzeňském kraji a v hlavním městě Praze.

Pozitivním zjištěním je velká četnost nabídky rozvojových aktivit ze strany škol, navzdory absenci jakékoli metodické podpory k této činnosti. Podíl mateřských škol, které by z důvodu neovládání digitálních kompetencí neposkytovaly nabídku rozvojových aktivit vůbec, byl jen velmi malý.

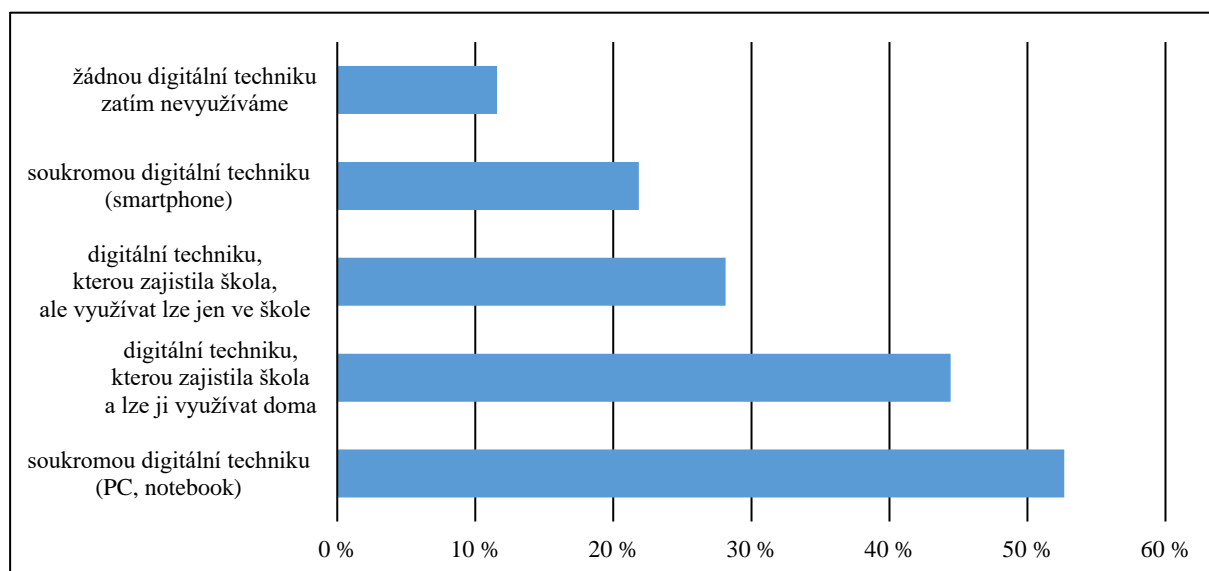
6 Vzdělávání s využitím digitálních technologií

Většina mateřských škol dokázala zajistit upravenou podobu nabídky rozvojových aktivit s digitální technikou, kterou měly k dispozici.⁴ Vzhledem k vybavení, které pedagogové v mateřských školách obvykle využívají během běžného provozu a které je celkově na velmi nízké úrovni, zabezpečovali nabídku rozvojových aktivit většinou (53 %) s využitím své osobní digitální techniky.

Učitelky v mateřské škole využívaly převážně svou vlastní digitální techniku – ne vždy s nejmodernějším vybavením. Škola nedisponuje takovým množstvím digitální techniky, aby ji mohla zapůjčit všem učitelům k domácímu využívání.

Početnou skupinou (44 %) jsou i mateřské školy, kde učitelé využívali zapůjčenou školní digitální techniku. Častěji šlo o mateřské školy, které jsou sloučeným subjektem se základní školou.

Graf č. 6 Digitální technika, kterou mají pedagogové k dispozici pro poskytování on-line vzdělávací nabídky



Ve využívání soukromé nebo zapůjčené digitální techniky jsou mezi školami v jednotlivých krajích výrazné rozdíly. Soukromou digitální techniku tak využívali častěji např. pedagogové

⁴ Další informace k problematice vybavenosti škol digitální technikou a jejímu využívání ve vzdělávacím procesu jsou k dispozici v tematické zprávě České školní inspekce ze září 2017. Zpráva je dostupná na www.csicr.cz.

z Prahy a Olomouckého či Moravskoslezského kraje, naopak nejméně často v krajích Jihočeském a Karlovarském.

Relativně velmi početná (24 %) je skupina mateřských škol, která uvedla, že úroveň vybavení digitální technikou pro ně znamená zásadní překážku pro on-line vzdělávání. Hlavním a převládajícím důvodem je tedy nedostatečné vybavení těchto škol, především kvalitnějšími PC nebo notebooky (více než čtyři pětiny těchto mateřských škol), případně absence nebo nízká kvalita internetového připojení. Jen velmi malá skupina (7 %) z těchto mateřských škol uvedla jako příčinu i nedostatečné digitální kompetence pedagogů.

Pedagogičtí pracovníci mají v mateřské škole k dispozici PC s připojením, tiskárny a kopírky. Vzhledem k tomu, že v mateřské škole nemáme tablety nebo notebooky, nebylo možné tato zařízení poskytnout pedagogům pro práci z domu. Proto dochází za tímto účelem do školy nebo materiály posílají přes mobily. Ani většina rodičů nedisponuje potřebným vybavením a připojením v odpovídající kvalitě.

Zbývající tři čtvrtiny mateřských škol v současném vybavení digitální technikou pro poskytování nabídky rozvojových aktivit překážku nespatřují. Důvodem může být pravděpodobně to, že nepovažují poskytování on-line vzdělávání pro předškolní děti za pedagogicky správné, nebo to, že mají pro zabezpečení současné podoby vzdělávání dostatečné množství digitální techniky.

Naprostu skvěle funguje komunikace s rodiči, jejich ochota spolupracovat při instalaci aplikace. Děti jsou skvělé, natěšené. Díky Zoom jsme schopni vytvořit skvělou interaktivní činnost, kdy jsou děti zapojené a velmi zaujaté. Někdy nestačí ani 40 minut (verze zdarma nepovoluje delší videohovor), ale děti se zápatím přihlásí znovu a pokračujeme. Podle zpětné vazby se děti na „vysílání“ těší, udělali jsme si i „zápis nanečisto“, můžeme spolu vyrábět, kreslit, malovat, zpívat, rytmizovat, plnit úkoly, zacvičit si, prostě téměř vše jako ve školce, jenom ve zkrácené verzi. Děti neztrácí sociální kontakt, vidí jak paní učitelky, tak ostatní děti, musí být připravené na osmou hodinu ráno, takže se jim zachovává i určitý režim. No a maminky si na chvíli odpočinou. Nám se daří plnit vzdělávací nabídku, i když přípravy jsou náročnější, a hlavně to všechny baví. Velkým plusem jsou i vlastní videa paní učitelky s tanečky, které děti znají. Odkazy dostávají rodiče e-mailem.

Jak již bylo zmíněno, většina poskytované nabídky rozvojových aktivit je vytvářena v textové podobě. Jen 8 % z celkového počtu 5 248 mateřských škol uvedlo, že pro vzdělávání využilo digitální technologie jiným způsobem (on-line komunikace, vlastní nahraná videa apod.).

Nahráváme vlastní videa pro děti i rodiče, videopozdravy, pohybové aktivity, hudební činnosti, výtvarné tvoření. Ve videonahrávkách figurovaly i děti učitelek, které si připravovaly zejména hudební chvíle a pohybové aktivity.

Některé mateřské školy soustředily tuto formu vzdělávání především na děti v posledním roce předškolního vzdělávání.

On-line momentálně probíhá pouze vzdělávání předškoláků, a to podle jejich individuálních vzdělávacích potřeb.

Dvě třetiny z mateřských škol, které využívají on-line vzdělávání, deklarují zajištění nabídky rozvojových aktivit i pro rodiče a děti bez on-line připojení (nejčastěji telefonicky, případně fyzickým způsobem předávání).

Nabídka vzdělávacích materiálů je poskytována i k osobním odběrům, využili jsme naši zahradní knihovničky. Vše je kdykoliv k odběru ve složce.

I přesto, že pro podstatnou část mateřských škol bylo využití digitálních technologií pro vzdělávání dětí zcela novou zkušeností, většina z nich na určité úrovni digitální techniku využila. Pozitivním zjištěním je, že i přes minimální metodickou podporu některé mateřské školy přistoupily úspěšně i k vyšším formám využívání digitální techniky než pouze např. pro psaní e-mailů nebo zveřejňování sdělení na webových stránkách.

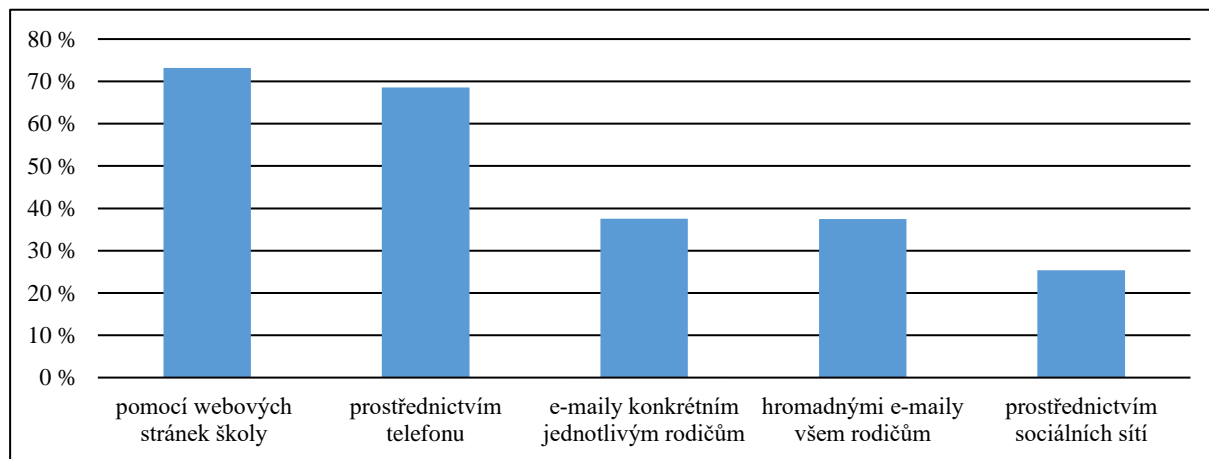
7 Komunikace

Podle vyjádření ředitelů škol téměř všechny mateřské školy udržovaly nějaký kontakt s rodiči. Podoba a četnost kontaktu se pak lišily podle toho, jestli škola poskytovala i pravidelnou nabídku rozvojových aktivit. Jen zlomek ředitelů mateřských škol (0,7 %) uvedl, že s rodiči v období po uzavření provozu školy žádný kontakt neudržoval.

Velmi pozitivně hodnotím rychlé navázání on-line kontaktů s většinou rodičů a okamžitou reakci na naše podněty ze strany téměř všech rodičů. Zadávání úkolů jsme zvolili jednou týdně a úkoly jsou rozepsány v přehledné tabulce na jednotlivé dny, včetně zasílání příběhů a pohádek motivujících k aktivitě, fotonávodů k postupům výroby výrobků, podnětů ke sportovním aktivitám na zahradě apod. Některé činnosti byly rozdělovány dle věku a mladší děti si zkoušely z vlastního popudu i činnosti pro děti starší a naopak starší děti dělaly práci navíc určenou jen malým dětem. Našich aktivit se účastnili i starší sourozenci dětí, kteří už chodí do školy. Zřídili jsme pro zpětnou vazbu dětem i on-line nástěnku na webových stránkách, která je z důvodu ochrany dat chráněna heslem a přístupná je pouze rodičům a dětem. Tuto spolupráci a pro nás všechny nový způsob komunikace s dětmi na dálku si velmi chválím a cením jako novou a dobrou zkušenost.

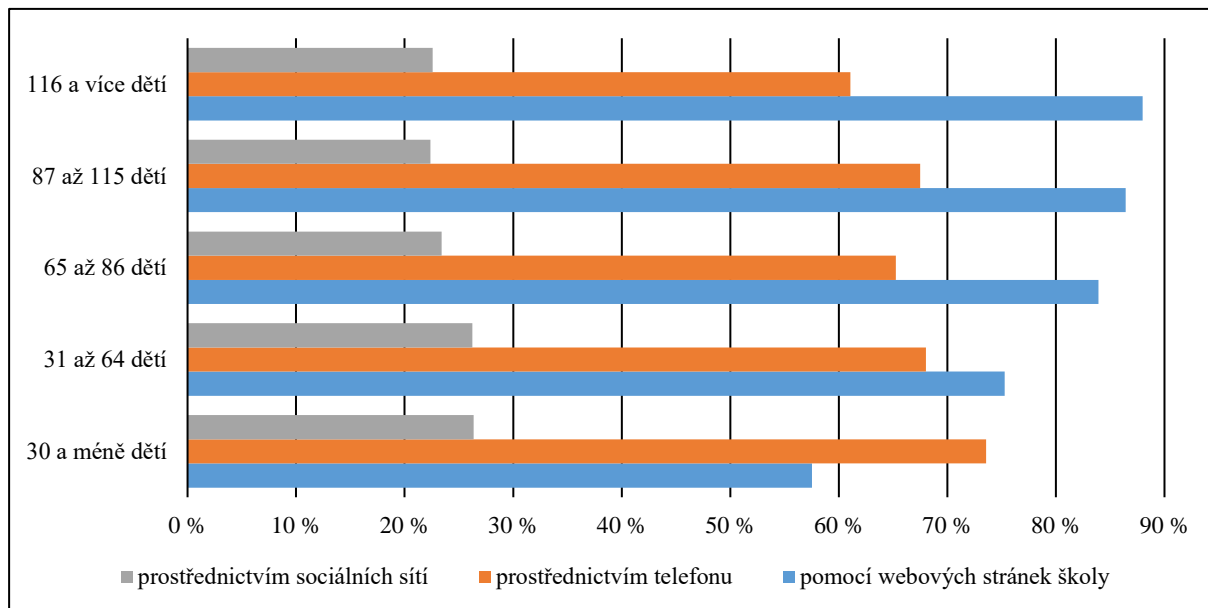
Pro kontakt s rodiči mateřské školy využívaly své webové stránky, e-maily a telefon, případně sociální sítě.

Graf č. 7 Způsoby kontaktu mateřské školy s rodiči po uzavření provozu



Využívání uvedených prostředků opět souviselo s velikostí mateřské školy. Osobnější komunikace (telefonická i pomocí sociálních sítí) byla častěji navazována v mateřských školách s nižším počtem dětí, zatímco plošnější komunikace (např. pomocí webových stránek) byla častější v mateřských školách s vyšším počtem dětí.

Graf č. 8 Podíl mateřských škol podle velikosti a způsobu kontaktu s rodiči

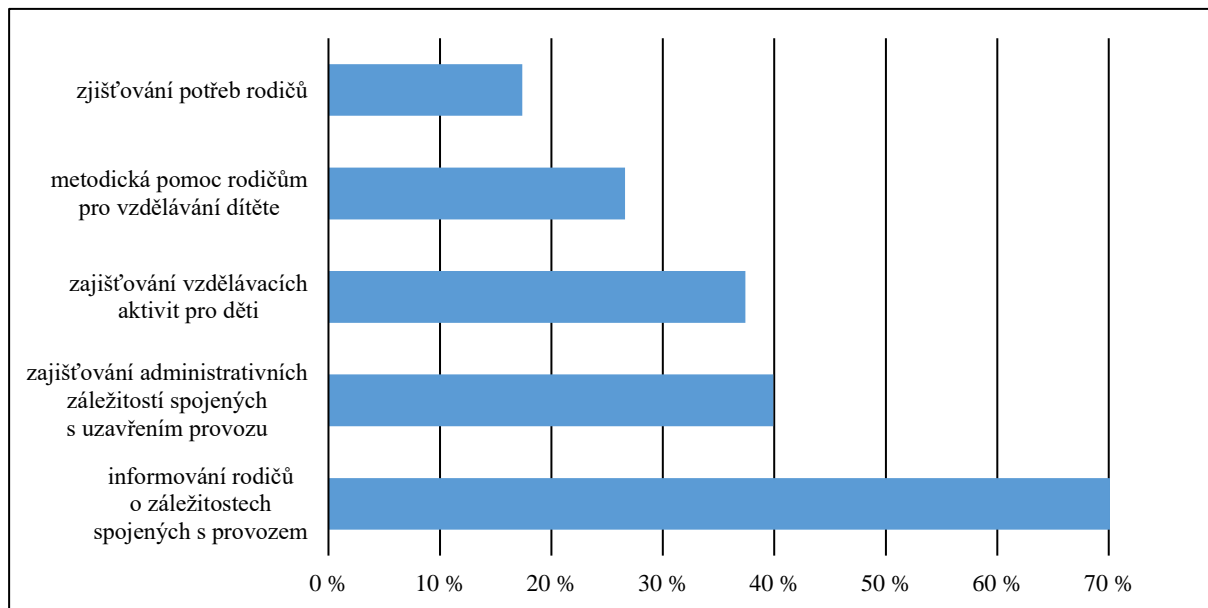


Výraznější rozdíly mezi školami v jednotlivých krajích byly především ve využívání e-mailové nebo telefonické komunikace. V krajích Karlovarském, Libereckém, Ústeckém a Jihočeském byla častěji zastoupena komunikace prostřednictvím telefonu, naopak v Jihomoravském kraji, Moravskoslezském kraji, Středočeském kraji a v hlavním městě Praze dominovalo využívání e-mailu. Vyšší výskyt uvedené komunikace souvisí pravděpodobně zejména se způsoby komunikace nastavené v běžném provozu.

Obsahem komunikace byly nejčastěji provozní informace a informace související bezprostředně s uzavřením, resp. případným znovuotevřením mateřské školy, dále pak se zajištěním vzdělávacích aktivit pro děti, případně s metodickou pomocí rodičům při zajišťování vzdělávání na dálku.

Díky této výjimečné situaci se podařilo navázat daleko bližší komunikaci mezi rodiči a školou. Zpětná vazba rodičů k materiálům pro děti, námětům a inspiracím je po celou dobu velmi pozitivní. Podařilo se přesvědčit pedagogy používat ICT technologie k tomu, aby pro děti vytvářeli úkoly, které budou jejich vlastní, a tím se také naučili pracovat s programy, které předtím nepoužívali, nebo se této práci vyhýbali. Je milé, že děti posílají pedagogům vzkazy a přání a těší se opět zpátky do školky. Velmi jim chybí kontakt s kamarády a také s pedagogy. Určitě se také více prohloubil vztah mezi vedením školy a pedagogy.

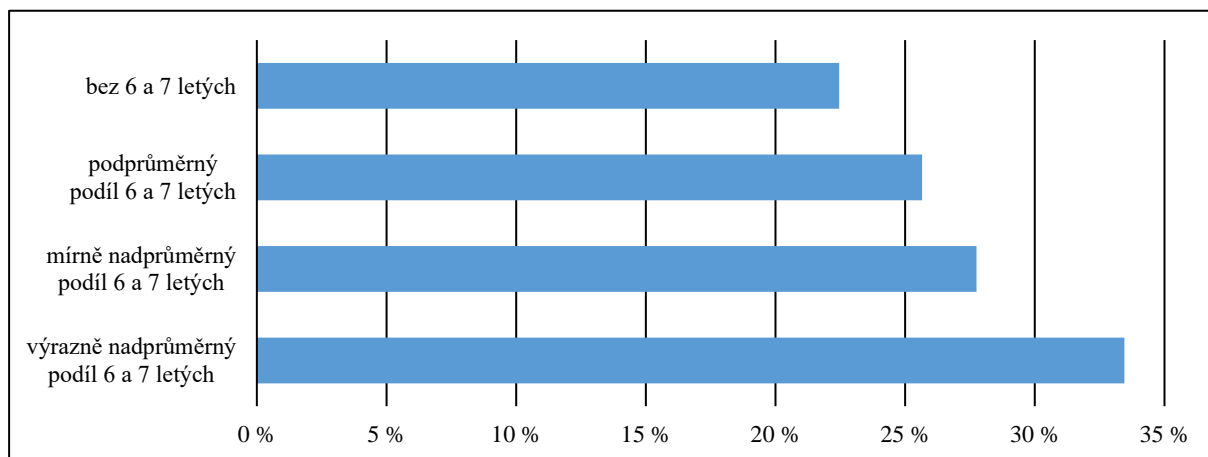
Graf č. 9 Obsah komunikace mateřské školy s rodiči po jejím uzavření



Mateřské školy s menším počtem dětí výrazně častěji s rodiči komunikovali o potřebách rodičů, metodické pomoci pro vzdělávání dítěte a zajišťování vzdělávacích aktivit pro děti. Větší mateřské školy se v komunikaci zaměřovaly spíše na provozní a administrativní záležitosti. Dominance témat spojených se vzdělávacími potřebami dětí byla v rámci komunikace škol v krajích Olomouckém, Kraji Vysočina, Královéhradeckém a Moravskoslezském, narozdíl od krajů Jihočeského, Zlínského a Libereckého, kdy v komunikaci dominovala provozní a administrativní témata.

Mateřské školy s vyšším podílem šestiletých a sedmiletých dětí častěji poskytovaly rodičům metodickou podporu pro vzdělávání dětí plnících poslední povinný ročník předškolního vzdělávání.

Graf č. 10 Poskytování metodické podpory během komunikace s rodiči podle podílu starších dětí v mateřské škole



Pokud pedagogové s rodiči komunikovali, pak této komunikace často využívali i přímo ke kontaktu s dětmi. Vůbec s dětmi nekomunikovala, dle vyjádření ředitelů, méně než třetina mateřských škol.

Podarilo se nám získat aktivní rodiče k součinnosti při činnostech a hrách, díky kterým k sobě společně nacházeli pěkný vztah i s rodiči méně průbojnými, a to prostřednictvím zdánlivě „chladných“ technologií (např. maminka ze třídy „Berušky“ se svým předškolním dítětem venku hledala kamínky, barvila kamínky na berušky, schovala je v určeném prostoru parku a iniciovala rodiče ze třídy, ať si přijdou se svým dítětem každý najít „svůj“ kamínek. Ti se pak s jásajícími dětmi postupně fotili a posílali tuto aktivitu na společný e-mail třídy, nechyběla pochvala od zúčastněných). A protože konkrétní aktivita většinou vyvolá zájem, tak následovala vlna, kdy si rodiče začali mezi sebou a pedagogy vyměňovat zkušenosti z činností s dětmi a začali se vzájemně oceňovat a podporovat. Vytvořila se tak kvalitní platforma spolupráce a začala spolupráce rodičů se školou.

Nejčastějším obsahem komunikace s dětmi ze strany mateřských škol byly různé vzkazy a pozdravy. Poměrně často však šlo také o zadání nebo zpětnou vazbu k aktivitám, které děti vykonávaly.

Jsmo vesnická školka a děti potěšil telefonický rozhovor s paní učitelkou, dopis nebo jen zamávání do okna při roznášení pracovních listů.

Osvědčila se nám komunikace s rodiči i dětmi. Nejkrásnější bylo, když míváme společnou akci pro veřejnost „Moranu“, a jeden chlapec s tatínkem poslal všem, jak ji vyrobili, zapálili a vyhnali zimu ze vsi tím, že ji poslali po potoku.

Komunikace s dětmi, která měla pravidelný charakter, byla častější u mateřských škol v hlavním městě Praze a ve Středočeském, Královéhradeckém a Ústeckém kraji.

Děti zůstaly v kontaktu s mateřskou školou a naše videa mají rády, chtějí je dle rodičů vidět mnohokrát. Děti se těší do školky. Náš přístup byl velmi osobní. Vysílání bylo interaktivní a děti se nejen dívaly na video, ale aktivně pracovaly na úkolech a vlastně ani nepozorovaly, že jde o práci. Vnímaly to spíše jako zábavu. Zpětná vazba probíhala telefonicky a také zasíláním fotografií výrobků dětí přes e-mail.

Uzavření mateřských škol v mnohém ukázalo, že pro rozvoj dětí je klíčová komunikace. Zatímco v mateřské škole je podpora komunikačních dovedností a sociálního rozvoje základem vzdělávacích aktivit dle školního vzdělávacího programu, v domácím prostředí se přirozená komunikace často vytrácí z důvodů pracovní vytíženosti rodičů a také velké nabídky aktivit spojených s využíváním audiovizuální a zejména digitální techniky.

Potřeba nabídnout dětem smysluplné činnosti v domácím prostředí posílila roli rodičů a z informací od mateřských škol je zřejmé, že řada rodičů se navzdory komplikacím, kterým musí čelit, z takové znovuobjevené jednoduché činnosti těší. Společné aktivity mohou významně přispívat k budování partnerského vztahu mezi dětmi a rodiči, a mohou se tak stát základem pro úspěšné učení nejen při pozdější docházce do základní školy, ale i v jiném prostředí. Tyto aktivity také mohou přispívat k podpoře spolupráce a předcházení výchovným potížím.

Prostřednictvím aktualit na webu školy jsme s rodiči v neustálém kontaktu od prvního dne uzavření, rodiče nás mají možnost denně kontaktovat rovněž prostřednictvím školního mobilního telefonu, po předchozí telefonické domluvě umožňujeme rodičům v případě potřeby i osobní konzultace ve školce. Jsme jednotřídní mateřská škola a metodické materiály, které jsme pracovní nazvali „Úkolíky“, jsme primárně měli v úmyslu adresovat především dětem s povinným předškolním vzděláváním a dětem s odkladem školní docházky – tyto děti je mají povinnost přinést do mateřské školy po znovuzahájení provozu. Na základě zpětných reakcí rodičů jsme ale zjistili, že je s chutí zpracovávají i menší děti a rodiče oceňují to, že získají náměty pro zabavení dětí. Asi nejvíce nás potěšila reakce dětí i rodičů na letošní pojetí oslav

Velikonoc. Od Velkého pátku až do Velikonočního pondělí čekal na děti na školní zahradě veliký velikonoční zajíc s nuši dárečků pro každé dítě – děti se fotografovaly, nahrávaly s rodiči krátká videa se vzkazy poděkování.

V životě předškolního dítěte tak hraje rodina společně s mateřskou školou zásadní roli a situace s pandemií covid-19 tuto známou pravdu ještě více zdůraznila.

Podarilo se nám motivovat rodiče nejen ke vzdělávání svých dětí, ale i k poskytování zpětné vazby pro vzdělávání. Moc se nám líbí, že jsme probudili zájem rodičů o svoje děti. Těší nás, že se nám rodiče i děti více přiblížily a mají v nás větší důvěru. Stačilo pár e-mailů hned na začátku a ubezpečení rodičů, že se dá všechno zvládnout. Plánovitě vzdělávání a motivace nejen dětí se osvědčily. Motivací pro všechny děti byly smajlíky, které odesíláme a se zřizovatelem oceníme děti za jejich snahu omalovánkami. Děti i rodiče se těší do nově zrekonstruované školičky – práce, co měly probíhat o prázdninách, jsme přesunuli do období uzavření školy.

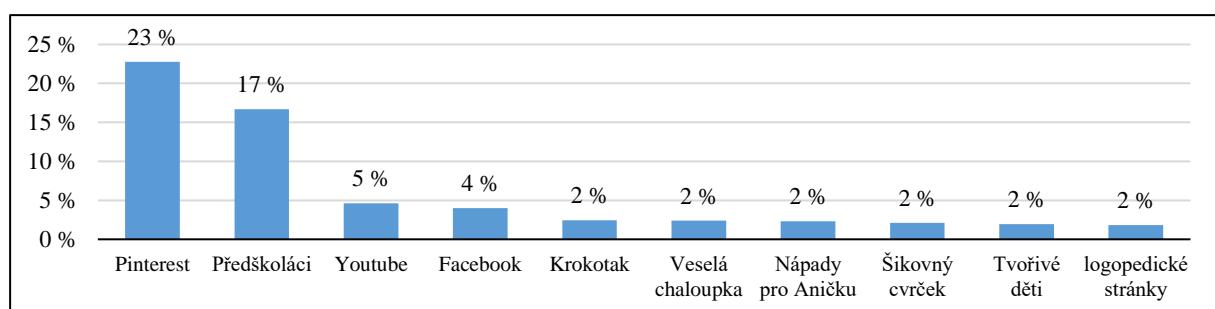
Z vyjádření některých ředitelů bylo zřejmé, že dětem i učitelům chybí sociální kontakt. Z odborného hlediska lze konstatovat, že raná léta jsou pro malé děti klíčová a důležitá pro to, aby se posunuly od egocentričtější nezávislé hry k zapojení a spojení s vrstevníky. Proto je v období sociální izolace důležité budovat také příležitosti k dalšímu rozvoji v oblasti sociálního propojení.

Mimochodem zkušenost s těmito aktivitami mají např. země, ve kterých je způsob vzdělávání na dálku běžnou formou, a to z důvodu velkých vzdáleností mezi vzdělávací institucí a bydlištěm dětí.

8 Obsah vzdělávání

Východiskem pro přípravu nabídky rozvojových aktivit pro děti, resp. rodiče, byly především vlastní zdroje, které pedagogové využívají i pro vzdělávání v běžném režimu, případně vlastní nebo školní odborná literatura. Jen menšina mateřských škol využívala nějaké webové zdroje, jako např. rvp.cz (40 % mateřských škol) nebo nadalku.msmt.cz (21 % mateřských škol).

Graf č. 11 Další webové zdroje, které sloužily jako inspirace nebo zdroj nabídky rozvojových aktivit (z 83 % mateřských škol, které pravidelně nabízely rozvojové aktivity)



Mimo zdrojů na webech využívaly mateřské školy i sociální sítě. Jejich význam nespočíval jen ve zdroji námětů, ale sociální sítě často sloužily také k vzájemné metodické výpomoci a ke sdílení inspirace napříč mateřskými školami.

Přes velké množství zdrojů, které naši učitelé využívali, si myslím, že všem učitelům i ředitelům mateřských škol hodně pomohlo to, že si společně na sociálních sítích sdílejí své zkušenosti.

Relativně pestrá nabídka inspirací pro vzdělávání na internetu mohla vést k tomu, že část mateřských škol považovala za více inspirativní své dlouhodobé zkušenosti s konkrétními aktivitami a využívala své připravené podklady i způsoby práce.

Šlo např. o vhodné využití portfolia dítěte.

Internet nabízí nepřeberné množství odkazů, dle školního vzdělávacího programu zařazujeme vzdělávací nabídku k týdennímu plánu, snažíme se obsáhnout především aktivity důležité k základnímu triviu, zařazujeme pohybové náměty pro děti i společné tvoření s rodiči. Úkoly, které vypracují, si zakládají do portfolia, které si společně vyhodnotíme, až se mateřská škola opět otevře. Veškeré fotografie z „domácí školky“, vzkazy a pozdravy dětí tiskneme a připravujeme jako dokumentaci, která bude zdobit prostory naší školky.

Nebo o aktivity, které mohou realizovat rodiče s dětmi v okolí mateřské školy nebo svého bydliště.

Čerpáme hodně ze svých zkušeností, pořádáme porady, na kterých diskutujeme formy vzdělávání, aby děti jen nedostávaly úkoly a pracovní listy e-mailem, natočilo se s učitelkami divadlo, paní učitelka z třídy předškoláků přes video děti vyučovala, udělali jsme jim i bojovku po naší vsi, s nutností něco vyrobit, něco vymyslet, aby děti zapojily všechny smysly.

U příležitosti Dne Země jsme připravili stezku pro děti a jejich rodiče s obrázky rostlin a živočichů k určení. Zajistili jsme časové odstupy a možnost pro všechny zopakovat si poznatky (celý měsíc k dispozici). Rodiče byli nadšeni a posílali fotografie z lesa. Tím jsme podpořili nejen vzdělávání v přírodě, ale i fyzickou aktivitu dětí.

Uvedené příklady opět dokládají zásadní důležitost komunikace v oblasti předškolního vzdělávání.

Zdrojů je na internetu nepřeberné množství, vyhledávají si je sami i rodiče. Nám se spíše osvědčila přímá obyčejná komunikace s rodiči prostřednictvím e-mailů a konkrétní činnosti pro děti, např. namalovat obrázek na chodník a na procházce s rodiči si prohlédnout obrázky od kamarádů.

Náročnost komunikace s rodiči a dětmi se odvíjí od regionálních specifik a předcházejících zkušeností.

Bohužel i přes pravidelnou denní komunikaci s rodiči pomocí naší školní aplikace, náměty a prosby o zaslání, jak se jim společně dařilo, rodiče jen děkovali za podněty, ale pouze jeden rodič zaslal foto práce s dítětem. Většina rodičů řešila a stále řeší, kam s dětmi, jak požádat o podporu a finance. Pro řadu rodičů je situace složitá a se svými problémy (sociálními, finančními nebo organizačními) se obraceli na školku. Rádi jsme pomohli, ale nebylo to přímo o dětech.

Při vytváření nabídky rozvojových aktivit pro děti, resp. jejich rodiče, pedagogové většinou (66 % mateřských škol, které poskytovaly pravidelnou nabídku rozvojových aktivit) vycházeli z toho, co děti mohou reálně dělat doma s rodiči. Jen některé mateřské školy se držely obsahu svých školních nebo třídních vzdělávacích programů.

Nabízíme část z aktivit podle plánovaného vzdělávání dle školního vzdělávacího programu, které mohou děti dělat doma s rodiči, zároveň respektujeme individuální možnosti rodičů při plnění těchto aktivit.

Do vzdělávací nabídky zahrnujeme činnosti jednak takové, které mohou děti dělat doma s rodiči (zejména praktického zaměření), ale také činnosti, které podporují rozvoj jednotlivých oblastí a reflektují individuální potřeby dětí (zejména pak u dětí v povinném předškolním vzdělávání a u dětí s odkladem školní docházky).

Jen některé mateřské školy uváděly, že kladou důraz na individuální zaměření nabízených aktivit.

Nabízíme činnosti ze všech oblastí vzdělávání, dále vycházíme z diagnostiky a individualizace výchovy a vzdělávání – činnosti podle dosažených vědomostí, dovedností a návyků.

Značná část ředitelů mateřských škol uvedla, že vzdělávací materiály byly poskytnuty dětem předškolního věku v podobě pracovních sešitů, pracovních listů apod., přičemž není zřejmé, do jaké míry byla tato nabídka individualizována. Vzhledem ke zjištěním, která jsou uvedena v dřívějších výstupech České školní inspekce⁵ a poukazují na nepatřičné využívání pracovních listů, bude potřeba upřesnit, za jakých podmínek je jejich využívání efektivní.

Není vhodné soustředit se na plošné zadávání úkolů formou pracovních listů, bez jakékoliv diferenciací, bez návaznosti na pedagogickou diagnostiku, tedy bez zohledňování vzdělávacích potřeb a možností jednotlivých dětí. Není žádoucí zadávat úkoly takto hromadně pouze proto, aby dítě za každou cenu něco dělalo. Vždy musí být brán zřetel na dosavadní vývoj, možnosti a potřeby každého jednotlivého dítěte, zejména při zadávání pracovních listů zaměřených na rozvoj grafomotoriky.

Nezbytností je, aby byla systematicky nastavena spolupráce mezi mateřskou školou a rodiči. Aby rodiče byli pravidelně informováni o výsledcích vzdělávání svého dítěte, seznamováni se zjištěními z pedagogické diagnostiky a společně s pedagogy se domlouvali na společných vzdělávacích strategiích i na vzdělávací nabídce, která bude systematicky realizována v mateřské škole i v domácím prostředí.

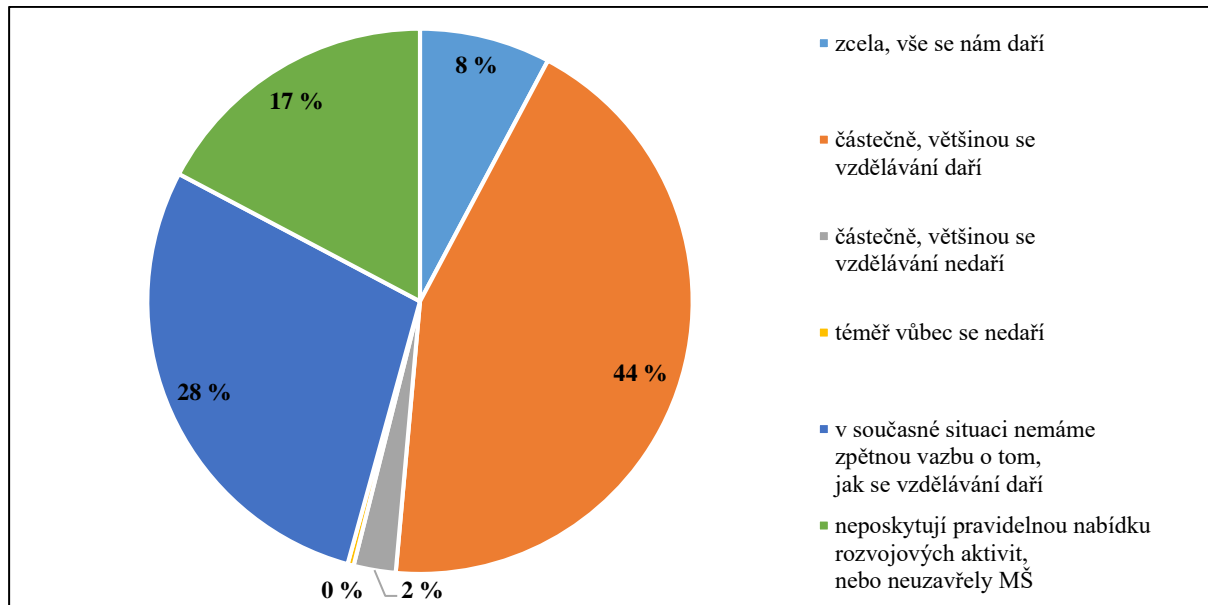
9 Spokojenost mateřských škol se vzděláváním

Zpětná informace o úspěchu poskytovaného vzdělávání se v běžném provozu získává relativně snadno, od dětí i od jejich rodičů. V podmínkách omezené komunikace, která nastala v důsledku uzavření většiny mateřských škol, bylo získávání zpětné vazby od rodičů, případně dětí, pro pedagogy naprosto zásadní, protože jedině tak mohli nabídku rozvojových aktivit upravovat nebo doplňovat. Více než polovina mateřských škol uvedla spokojenost s tím, jak se v uvedeném období vzdělávání dařilo. Alespoň částečnou nespokojenost uvedl jen zlomek mateřských škol, zbývající mateřské školy o úspěšnosti nabízeného vzdělávání neměly zpětnou informaci. Nejvyšší spokojenost vykazaly mateřské školy s počtem do 30 dětí, v nichž je také nejméně časté, že mateřská škola nemá zpětnou informaci od rodičů, že se jí vzdělávání daří.

Mezi kraje, v nichž mateřské školy vyjádřily nejčastěji spokojenost s tím, jak se jim daří vzdělávání, patří Plzeňský kraj, Pardubický kraj a hlavní město Praha. Naopak nejméně často tuto spokojenost vyjádřily mateřské školy v krajích Karlovarském, Zlínském a Ústeckém.

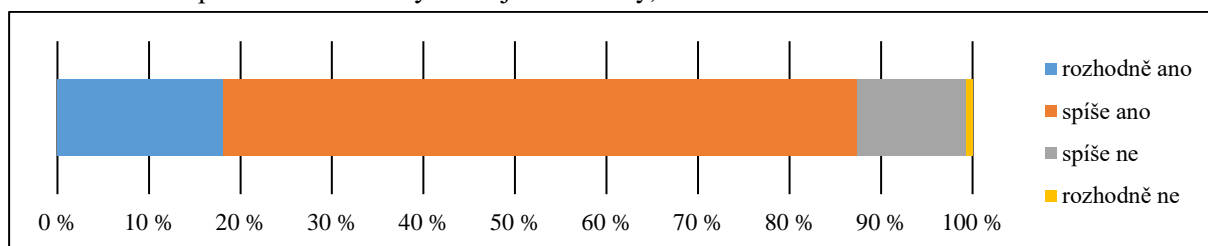
⁵ Výroční zpráva České školní inspekce za školní rok 2018/2019, dostupná na www.csicr.cz.

Graf č. 12 Spokojenost s tím, jak se daří vzdělávání v dané situaci



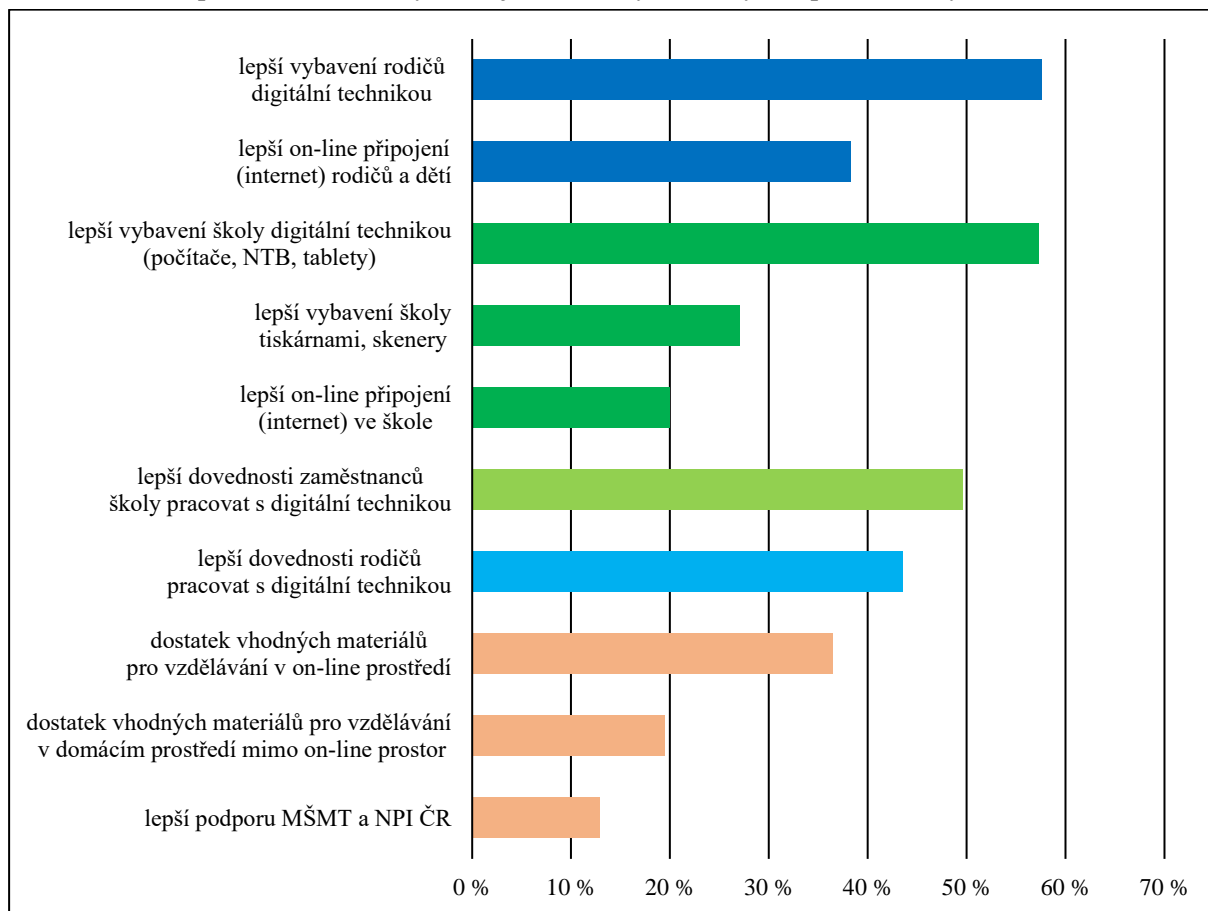
Jednou ze zásadních souvislostí, která ovlivňuje úspěšnost vzdělávání dětí v této době, je spolupráce s rodiči. Mateřské školy, kterým se daří s rodiči spolupracovat, uváděly výrazně častěji celkovou spokojenost se vzděláváním v dané situaci a také častější zpětnou informaci od rodičů, jak se z jejich pohledu vzdělávání daří.

Graf č. 13 Spokojenost se spoluprací s většinou rodičů (z 83 % mateřských škol, které pravidelně nabízely rozvojové aktivity)



Mimo uvedeného klíčového vlivu spolupráce s většinou rodičů uváděly mateřské školy další důležité potřeby, které by napomohly větší úspěšnosti poskytovaného vzdělávání v době uzavření mateřské školy. Šlo zejména o dostatečné množství digitální techniky pro školu i pro rodiny, o vyšší úroveň digitálních kompetencí na straně pedagogů i rodičů a také o chybějící metodickou podporu pro realizaci předškolního vzdělávání distančním způsobem.

Graf č. 14 Potřeby mateřských škol pro kvalitnější vzdělávání (ze 47 % mateřských škol, které pravidelně nabízely rozvojové aktivity a uvedly alespoň částečný nezdar)



Mateřské školy, kterým chyběla podpora ze strany centrálních institucí, požadovaly především metodické vedení a metodickou podporu.

Vše jsme řešili naprosto samostatně se souhlasem zřizovatele bez jakékoliv podpory ministerstva školství či jiných institucí, protože všichni směřovali svoji pozornost pouze na základní a střední školství. Směrem k mateřským školám není žádná informovanost, která by ředitelce školy a zřizovatele pomohla v této situaci se dobře orientovat, a rozhodnout tak o znovuotevření škol. Vzdělávání a komunikaci s rodiči jsme taktéž zajistili bez jakékoliv podpory či pomoci.

S ohledem na povinné předškolní vzdělávání bychom přivítali lepší informovanost k znovuotevření škol a také metodickou podporu, náměty pro vzdělávání on-line a komunikaci s rodiči.

Zatím žádná podpora v době uzavření škol od ministerstva školství neproběhla a Národní pedagogický institut doporučil v článku na rvp.cz nezatěžovat děti školskými úkoly, proto u nás vše probíhá jen nabídkou ze strany pedagogů k rodičům, nikoho nenutíme odevzdávat nějaké pracovní listy apod. Aktivním rodičům nabízíme aktivity, jak děti rozvíjet.

10 Krajská specifika

Výraznější rozdíly mezi realizací předškolního vzdělávání se projevily především ve čtyřech oblastech: provoz mateřské školy a vliv zřizovatele, využívání digitálních technologií, způsoby a obsah komunikace s rodiči a zaměření vzdělávání.

Tabulka č. 4 Krajská specifika v oblastech předškolního vzdělávání na dálku (+ výrazně vyšší výskyt než v republikovém průměru; - výrazně nižší výskyt než v republikovém průměru)

| | | Jihočeský | Jihomoravský | Karlovarský | Královéhradecký | Liberecký | Moravskoslezský | Olomoucký | Pardubický | Plzeňský | Praha | Středočeský | Ústecký | Vysočina | Zlínský |
|-------------------|--|-----------|--------------|-------------|-----------------|-----------|-----------------|-----------|------------|----------|-------|-------------|---------|----------|---------|
| Provoz | podíl neuzavřených mateřských škol (MŠ) | | | + | | + | | | | | + | | + | + | |
| | podíl uzavřených MŠ na více než měsíc | | + | | | | | + | + | | | | | | + |
| | uzavření MŠ iniciované zřizovatelem | | + | | | | | | | | + | | + | | |
| | uzavření MŠ iniciované neúčastí dětí | | | | + | + | | | | | | | | | + |
| DT | on-line nebo videa ve vzdělávání | | | + | | | | | | + | + | | | | |
| | využívání soukromé digitální techniky (DT) | - | | - | | | + | + | | | + | | | | |
| Komunikace | telefonická komunikace s rodiči | + | | + | | + | | | | | | | + | | |
| | e-mailová komunikace s rodiči | | + | | | | + | | | | + | + | | | |
| | komunikace zaměřená na vzdělávání | | | | + | | + | + | | | | | | + | |
| | komunikace zaměřená na provoz a administraci | + | | | | + | | | | | | | | | + |
| | pravidelná komunikace s dětmi | | | | + | | | | | | + | + | + | | |
| Vzdělávání | nabídka aktivit pro všechny děti | | | - | | - | + | | | - | + | + | | | |
| | pravidelná nabídka minimálně jednou týdně | | | | + | | + | + | | | + | | | | |
| | nabídka reagující na iniciativu rodičů | | | + | | + | | | | + | | | | | |
| | spokojenost se vzděláváním | | | - | | | | | + | + | + | | - | | - |

11 Závěry a doporučení

- I přes absenci metodické či informační podpory si mateřské školy v této obtížné situaci většinově poradily a snažily se naplnit svou roli v oblasti zajištění předškolního vzdělávání v období nouzového stavu. Způsob, jakým má být zajištěno vzdělávání při dlouhodobě uzavřeném provozu, oficiálně nikdo neformuloval, ačkoli poslední ročník předškolního vzdělávání je v souladu se školským zákonem stanoven jako povinný.
- Velký podíl mateřských škol dokázal nabízet široké spektrum námětů pro rozvojové aktivity dětí v domácím prostředí. Konkrétní příklady dokládají, že pestré aktivity realizované v běžném provozu napomáhají výběru vhodných aktivit a poskytování vzdělávací nabídky i pro období uzavření mateřských škol.

- Pro kvalitu poskytovaného předškolního vzdělávání v době uzavření mateřských škol a pro kontinuální rozvoj osobnosti dětí neúčastnících se prezenčně předškolního vzdělávání má zásadní význam úroveň, četnost a obsah komunikace školy s rodiči. Mateřské školy s nižším počtem dětí jsou pak v této oblasti úspěšnější.
- Velký podíl mateřských škol dokázal prohloubit zájem rodičů o předškolní vzdělávání jejich dětí a přispět k pochopení faktu, že mateřské školy nejsou místem pro hlídání dětí, ale vzdělávací institucí klíčovou pro vývoj a rozvoj dítěte. Udržení tohoto stavu je pak výzvou i pro budoucnost.
- Většina mateřských škol využívala k zajištění nabídky rozvojových aktivit pro děti digitální technologie, což přispívá i k rychlejší adaptaci pedagogů na možnosti využití digitálních technologií i v předškolním vzdělávání. Míra digitální zdatnosti pedagogů při využívání digitálních technologií je však na dostatečné úrovni pouze u menšího podílu mateřských škol.

11.1 Doporučení pro školy

- Reflektovat zkušenosti z krizového období pro udržení kvality a intenzity komunikace s rodiči, případně pro její další zvyšování.
- Reflektovat zkušenosti pedagogů s realizací prvků vzdělávání na dálku v předškolním vzdělávání a zvážit využití těchto prvků i ve vhodných situacích běžného režimu (např. poskytování vzdělávací nabídky a zprostředkování on-line kontaktu s vrstevníky v případě dlouhodobé absence dětí, zejména těch, které jsou v posledním roce předškolního vzdělávání).
- Podporovat rozvoj digitálních dovedností pedagogů.

11.2 Doporučení pro zřizovatele

- Zvyšovat vybavenost mateřských škol digitální technikou nejen pro administrativní účely, ale především pro rozvíjení digitálních kompetencí pedagogů a vhodné využití digitálních technologií ve vzdělávání a při podpoře komunikace a spolupráce s rodiči.
- Při změnách v síti mateřských škol vnímat pedagogické a komunikační přínosy menších mateřských škol a nesnažit se za každou cenu vytvářet velké mateřské školy kvůli přínosům administrativně-provozního charakteru.

11.3 Doporučení pro Ministerstvo školství, mládeže a tělovýchovy

- Zvýšit intenzitu a zpřesnit zacílení metodické podpory mateřských škol tak, aby její poskytování odpovídalo potřebám přímé pedagogické praxe.
- Podpořit cílený rozvoj řídicích kompetencí ředitelů mateřských škol, např. reflexí inspirativních zkušeností z krizového období.
- Podpořit rozvoj digitálních kompetencí pedagogů mateřských škol tak, aby mohly být využívány a dále rozvíjeny zkušenosti se vzděláváním a komunikací prostřednictvím digitálních technologií.
- Při aktualizaci Rámcového vzdělávacího programu pro předškolní vzdělávání posílit spolupráci mateřských škol a rodičů na formativním hodnocení dětí, na hodnocení celkových výsledků vzdělávání a na přípravě i realizaci společných vzdělávacích strategií. V tomto směru již nyní významně posílit metodickou a vzdělávací podporu poskytovanou

Národním pedagogickým institutem ČR při aktivní práci škol s Rámcovým vzdělávacím programem pro předškolní vzdělávání s cílem zlepšovat vzdělávací výsledky dětí.

- Pro sledování pokroku každého jednotlivého dítěte a pro přípravu cílené a individualizované vzdělávací nabídky připravit intenzivní vzdělávání pedagogů mateřských škol pro práci s portfoliem dítěte a využít k tomu i výstupy z již realizovaných projektů podpořených z ESIF.

Příloha č. 1 – Další inspirativní příklady

Krizová situace ještě více ukazuje, v jakých podmínkách jednotlivé školy pracují během standardního provozu. Tam, kde dochází k průběžné spolupráci mezi vedením školy a zřizovatelem a kde mateřská škola usiluje o kvalitní komunikaci s rodiči dětí, je pak reakce v krizi mnohem snazší a přináší větší úspěch pro samotné vzdělávání.

Od 11. 3. 2020 byl předpoklad, že bude školka uzavřena. Provoz jsme přerušili 18. 3. 2020. Měli jsme dostatek času na předání pracovních listů v písemné podobě, pracovních sešitů a dalších rozpracovaných bodů z „Desatera pro rodiče dětí předškolního věku“, se kterým jsme pracovali již dříve v průběhu školního roku a na které byli rodiče zvyklí. Materiály jsme vyvěsili také na webové stránky. S rodiči jsme byli v telefonickém kontaktu, mohli se na nás kdykoliv obrátit. Někteří využívali také e-mailovou komunikaci.

Jednodušší a rychlejší i pro rodiče byla komunikace prostřednictvím WhatsApp skupiny, komunikace se všemi rodiči ze třídy, konzultace o zápisech do ZŠ, o odkladech školní docházky, posílání odkazů, fotografií – ihned zpráva v telefonu. Díky zřizovateli jsme zapojeni v programu „On-line život“, máme vytvořeno Desatero správného používání internetu.

Takové mateřské školy pak dokážou nejen zajistit kvalitní vzdělávání pro děti, ale zároveň situaci využijí k dalším rozvojovým aktivitám.

Část takových mateřských škol se zároveň stane i inspirátory pro školy další.

Nemohli jsme realizovat tradiční Den otevřených dveří, proto jsme natočili krátkou videoprohliďku – seznámení s naší školkou nazvanou „Do školky na skok“ – a umístili ji na webových stránkách školy, následně také převzal i zřizovatel a zveřejnil na svém facebooku. Případní zájemci o zapsání do školky od příštího školního roku si takto mohli školu prohlédnout alespoň virtuálně. Inspirovali jsme i další mateřské školy v našem obvodu – připravili si také virtuální představení svých škol.

Pedagogové mateřských škol jsou často zvyklí poradit si v nejrůznějších situacích, mimo jiné také proto, že předškolní vzdělávání je v běžné komunikaci veřejností poměrně upozadřováno a přednost dostávají jiná témata. Metodická podpora předškolnímu vzdělávání je i z těchto důvodů nedostatečná. Neobvyklá situace ale přispěla k tomu, že pedagogové dokázali rozvinout svůj potenciál, byť je za tím vždy maximální nasazení pedagogů, zejména vedení škol. O to více může mateřské školy a jejich zaměstnance povzbudit explicitní podpora a ocenění jejich práce.

Podařilo se zejména to, že se kolegyně více seznámily s prací s digitální technikou (on-line semináře, sociální sítě), s větším využíváním sociálních sítí pro komunikaci s dětmi a jejich rodiči se k nám připojili další. I zřizovatel zjistil, že i mateřské školy jsou opravdu školy, a reagoval na sociálních sítích na naše příspěvky. Jako minus ale shledávám, že bylo a je hodně z prací na mně. Časem více zapracujeme na rozdělení prací.

Výrazně toto období přispělo ke zdokonalení oblasti digitální gramotnosti, využili jsme vzdělávání pro učitele prostřednictvím webinářů, pracovali jsme denně v budově školy, oceňujeme stmelení pedagogického sboru, cítili jsme velkou podporu zřizovatele, a dokonce jsme první tři týdny dostali pochvalu od místních občanů, spolků a nemocnice za vlastnoruční výrobu roušek. Do činnosti se zapojili i bývalí zaměstnanci naší školy.

Velký počet mateřských škol zmínil jako pozitivum vzniklé situace posílení vztahů mezi školou a rodiči a také zintenzivnění komunikace mezi školou, rodinou i dalšími partnery v komunitě.

Velice mile nás překvapila solidarita rodičů s rozhodnutím zřizovatele, dále pak zájem o úkoly – je to určitý spojovací bod. Rodiče se chlubí fotografiemi, jak děti doma pracují a jak řeší i společné úkoly pro pobyt venku. Některé úkoly měly zadání na spolupráci s rodiči. Vzhledem k tomu, že ne všechny děti mají technické možnosti na on-line připojení, volili jsme jednodušší zadání přes stránky školy.

Děti za pomoci rodičů vypracovávaly zadané úlohy, rády je přinesly do školky (každodenní služba učitelek pro rodiče za splnění hygienických opatření), probíhaly konzultace, logopedická cvičení přes okno, posilování sounáležitosti v naší komunitě, empatické chování mezi zaměstnanci školky, pomoc potřebným, skvělá spolupráce mezi zřizovatelem a školou.

Podařilo se nám s pomocí zřizovatele zorganizovat pravidelné doručování a odevzdávání zadaných úkolů prostřednictvím okénka pošty v naší obci, a částečně jsme tak zajistili vzdělávání dle možností a času rodičů a fyzické předání hlavně pro děti, které nemají možnost digitálního vzdělávání.

Považuji za velmi pozitivní součinnost rodičů, personálu školy a zřizovatele v době uzavření mateřské školy. Všichni dle svých možností vyvíjeli aktivitu a iniciativu jak v komunikaci, tak při vzdělávání dětí na dálku.

Pozitivem také je vzájemná pomoc mezi rodiči.

Skvělá spolupráce se zřizovatelem, pozitivní ohlasy rodičů a jejich pomoc rodinám s menší IT gramotností.