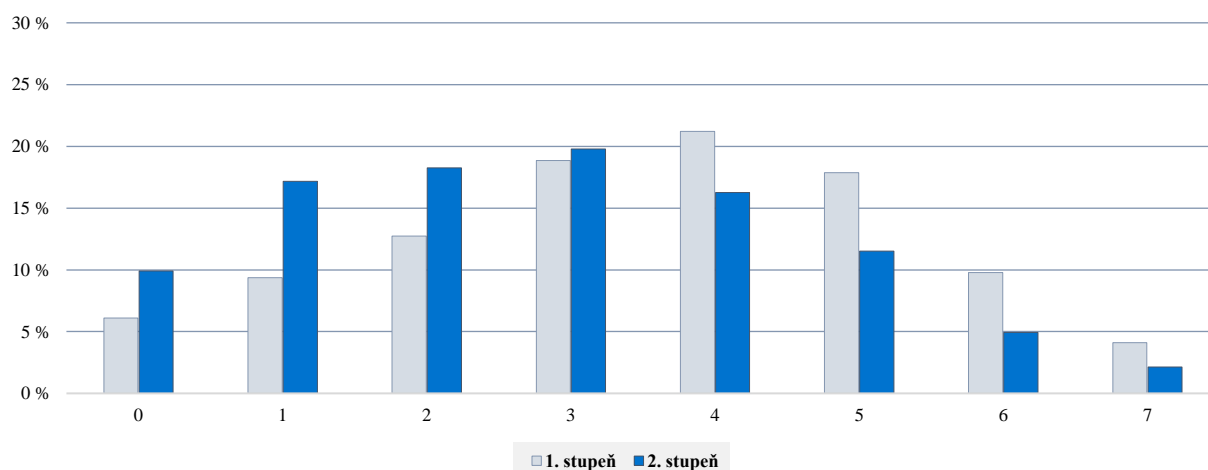


**GRAF 10** | Počet kulturně zaměřených školních akcí navštěvovaných žáky za školní rok (podíl odpovídajících žáků, 1. a 2. stupeň)

Zjištění týkající se rozdílů, jak často žáci navštěvují kulturně zaměřené školní akce, nastolují přirozenou otázku, s jakými překážkami se školy nejčastěji v této oblasti setkávají. Zaznamenat lze především tři významné druhy překážek v podobě:

- časové náročnosti realizace kulturně zaměřených školních akcí,
- finanční náročnosti účasti žáků na kulturně zaměřených školních akcích,
- absence cílových destinací ve vhodné vzdálenosti od školy.

Tento poznatek přitom dobře vysvětluje zjištění, že přibližně pětina ředitelů škol, stejně jako učitelů hudební a výtvarné výchovy, nepovažuje stávající nabídku kulturně-uměleckých organizací školám za dostatečnou, naopak vyšší spokojenost panuje s kvalitou nabídky.

Pro rozvoj žáků ve vzdělávací oblasti Umění a kultura je důležité také didaktické uchopení účasti žáků na kulturně zaměřených školních akcích. Praxe učitelů hudební a výtvarné výchovy je v tomto směru různá:

- Necelá polovina učitelů klade důraz na aktivní účast žáků na kulturně zaměřených školních akcích, kdy jsou žáci přímo zapojeni do „děje akce“, více než polovina učitelů naopak uvedla převažující pasivní účast žáků. Rozdíl mezi učiteli hudební a výtvarné výchovy není v odpovědích patrný.
- Tři čtvrtiny učitelů realizují před kulturně zaměřenými školními akcemi motivační přípravu žáků, naopak pro čtvrtinu učitelů není taková praxe běžná. I zde je situace v hudební a výtvarné výchově rovnocenná.
- Tři čtvrtiny učitelů provádí po proběhlé kulturně zaměřené školní akci reflexi kulturního zážitku žáků formou diskuse, více než polovina učitelů pak reflexi provádí formou výtvarné práce. Druhá z uvedených forem reflexe je přirozeně častější v případě učitelů výtvarné výchovy.

Hodnocení rovněž ukazuje, že uvedené didaktické aspekty účasti žáků na kulturně zaměřených akcích nemají jednoznačnou tendenci vyskytovat či nevyskytovat se současně, učitelé tak poměrně často uplatňují jen některé z uvedených prvků, zatímco jiné opomíjí. Existuje tedy značný potenciál pro kvalitnější celkové didaktické uchopení kulturně zaměřených akcí, od motivační přípravy přes aktivní účast žáků až po reflexi kulturního zážitku.

### 5.3 Další formy podpory kulturně-uměleckého rozvoje žáků

Podpora rozvoje žáků ve vzdělávací oblasti Umění a kultura je možná také dalšími formami. Graf č. 11 ukazuje počty škol, na nichž působí nějaký konkrétní útvar podporující kulturně-umělecký rozvoj žáků. Nejčastěji se v tomto směru jedná o školní časopis, na jehož vydávání se žáci přímo podílejí, a pěvecký sbor; přítomnost dalších útvarů na školách je již méně častá. Poměrně nepříznivým faktem je, že žádný z uvedených útvarů nebyl zaznamenán přibližně na třetině škol. Častější je výskyt kulturně-uměleckých útvarů na školách, které současně nabízejí i takto zaměřené kroužky.

Positivní je, že běžnou praxí škol je realizace společných mezitřídních aktivit v nejrůznějších podobách, které zahrnují školní akademie/besídky (83 % škol), výstavy prací žáků (75 % škol), pěvecká vystoupení (60 % škol) či divadelní vystoupení (42 % škol), další aktivity pak zahrnují také taneční vystoupení a organizaci školního plesu, tvůrčí činnosti (dílny) a jiné. Necelé dvě pětiny škol realizují mezitřídní kulturně-umělecké aktivity na projektové bázi