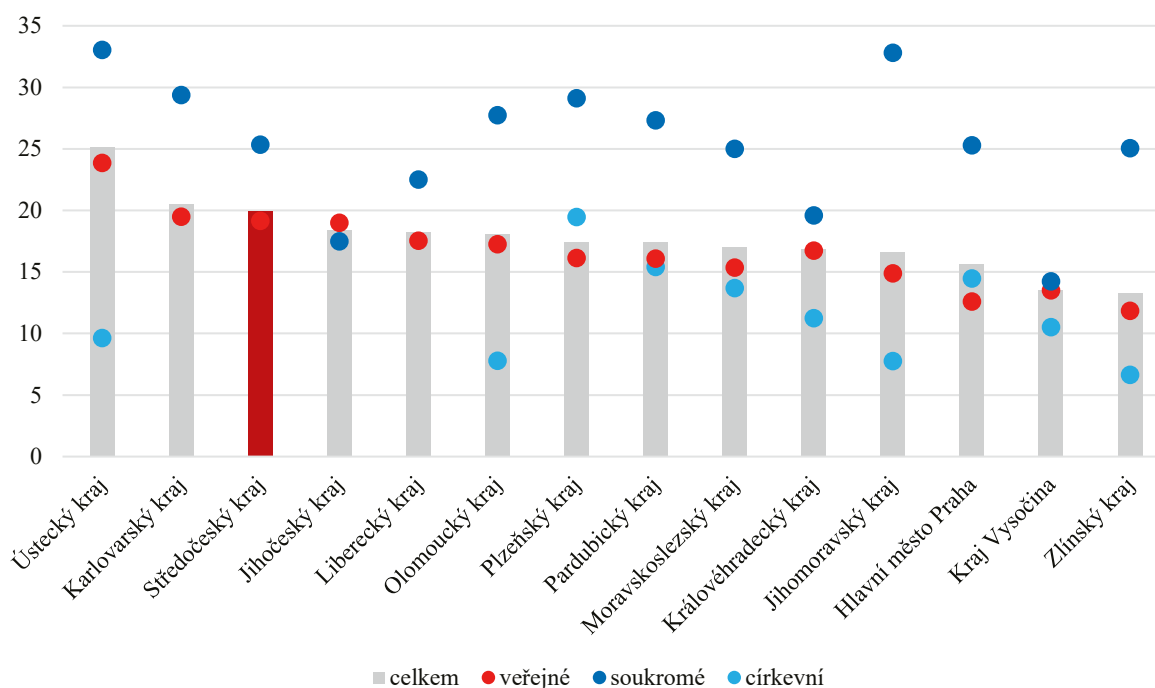


1.3 Výsledky vzdělávání ve SŠ

1.3.1 Výsledky maturitních zkoušek

Co se týče výsledků žáků středních škol, je možné zaměřit se na výsledky maturitních zkoušek. Následující graf porovnává hrubou neúspěšnost žáků u maturit v roce 2018. Hrubá neúspěšnost je ukazatel vypovídající o tom, jaký podíl žáků z celkem přihlášených u zkoušky neuspěl anebo zkoušku vůbec nekonal. Uvedený graf konkrétně ukazuje jak celkovou hrubou neúspěšnost žáků v krajském srovnání, tak hrubou neúspěšnost žáků v členění podle zřizovatelů škol. Průměr za kraj je značen ve sloupci. Průměry dle zřizovatelů škol znázorňují jednotlivé body. Středočeský kraj je v tomto případě po krajích Ústeckém a Karlovarském krajem s třetí nejvyšší hrubou neúspěšností žáků u maturitní zkoušky.

Hrubá neúspěšnost žáků u maturitní zkoušky 2018 (po podzimním zkušebním období; v %)



1.3.2 Podíly žáků s výbornými výsledky v národním testování gramotností

Výsledky žáků středních škol v národním testování byly sledovány třemi typy testovaných gramotností, pro které bylo vytvořeno krajské srovnání. Jednalo se o výsledky testů z mediální gramotnosti (2017) pro 2. ročník SŠ, sociální gramotnosti (2017) pro 2. ročník SŠ a informační gramotnosti (2018) pro 3. ročník SŠ. Graf zobrazuje podíly žáků, kteří dosáhli výborného výsledku (nad 80 %).

Z grafu je patrné, že se ve Středočeském kraji nachází největší podíl žáků (19 %), kteří dosáhli výborného výsledku v testu informační gramotnosti. Také v testu sociální gramotnosti bylo procentuální zastoupení žáků, kteří dosáhli výborného výsledku, nadprůměrné. Prakticky nulové bylo zastoupení žáků s výbornými výsledky v testu mediální gramotnosti. Tento výsledek byl však podobný i v ostatních krajích.