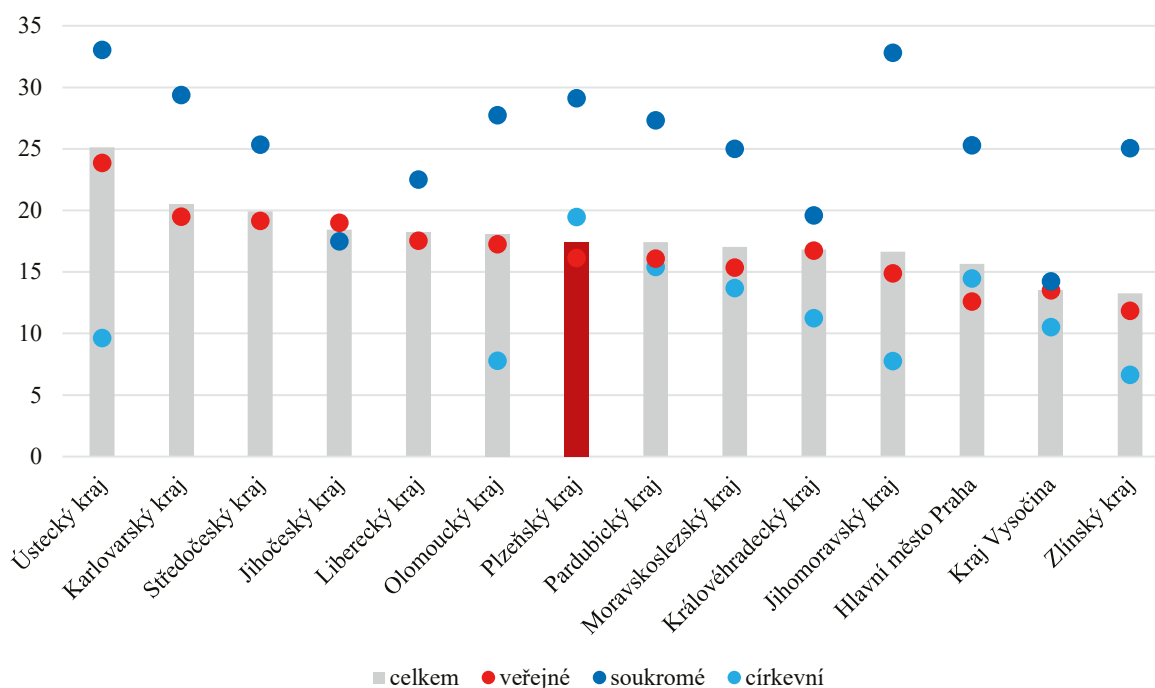


1.3 Výsledky vzdělávání ve SŠ

1.3.1 Výsledky maturitních zkoušek

Co se týče výsledků žáků středních škol, je možné zaměřit se na výsledky maturitních zkoušek. Následující graf porovnává hrubou neúspěšnost žáků u maturit v roce 2018. Hrubá neúspěšnost je ukazatel vypovídající o tom, jaký podíl žáků z celkem přihlášených u zkoušky neuspěl anebo zkoušku vůbec nekonal. Uvedený graf konkrétně ukazuje jak celkovou hrubou neúspěšnost žáků v krajském srovnání, tak hrubou neúspěšnost žáků v členění podle zřizovatelů škol. Průměr za kraj je značen ve sloupci, průměry dle zřizovatelů škol pak bodovým odhadem. Plzeňský kraj se přitom s ohledem na hrubou neúspěšnost žáků u maturit vyznačuje průměrnou hodnotou.

Hrubá neúspěšnost žáků u maturitní zkoušky 2018 (po podzimním zkušebním období; v %)



1.3.2 Podíly žáků s výbornými výsledky v národním testování gramotností

Výsledky žáků středních škol v národním testování byly sledovány třemi typy testovaných gramotností, pro které bylo vytvořeno krajské srovnání. Jednalo se o výsledky testů z mediální gramotnosti (2017) pro 2. ročník SŠ, sociální gramotnosti (2017) pro 2. ročník SŠ a informační gramotnosti (2018) pro 3. ročník SŠ. Graf zobrazuje podíly žáků, kteří dosáhli výborného výsledku (nad 80 %).

Pohledem na podíly žáků, kteří dosáhli výborného výsledku, se Plzeňský kraj umístil relativně vysoko (16,8 % žáků) v testu informační gramotnosti. V testu sociální gramotnosti dosáhlo výborného výsledku naopak pouze 2,5 % žáků (nejnižší zastoupení napříč kraji). V testu mediální gramotnosti nedosáhl výborné úrovně ani jeden žák. Je však potřeba říci, že tento výsledek není výrazně horší než v ostatních krajích.