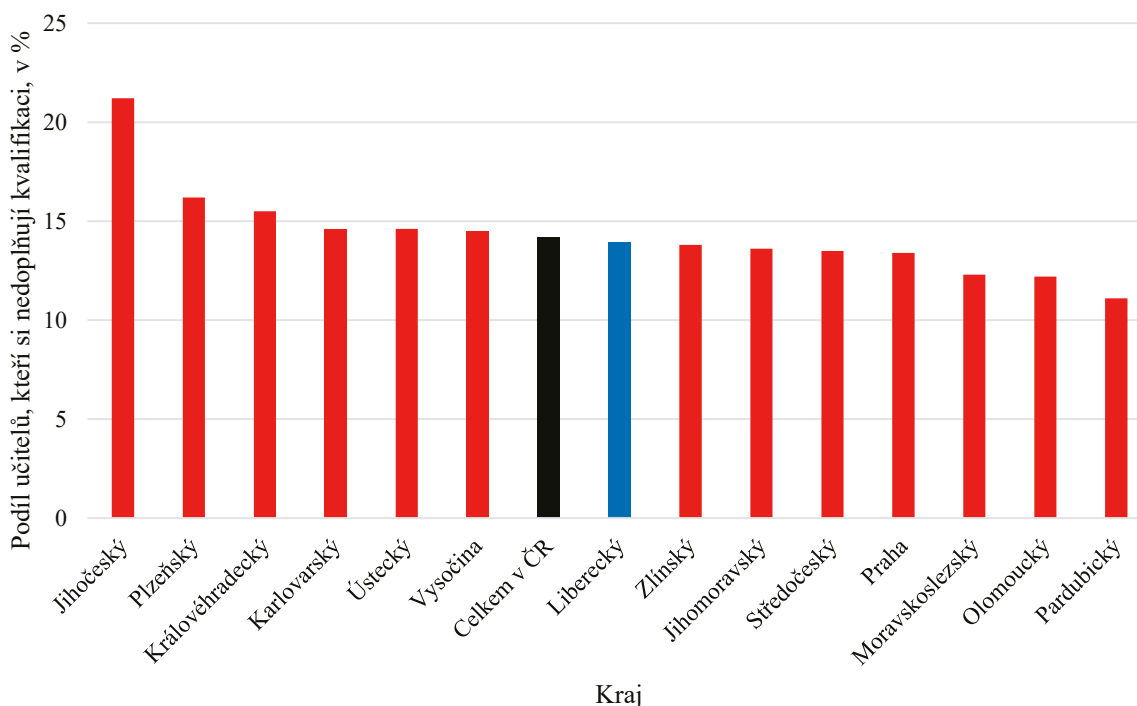


V souvislosti s úbytkem pedagogických pracovníků a nadprůměrným podílem nekvalifikovaných učitelů je třeba zmínit také další vzdělávání pedagogických pracovníků. Níže uvedený graf ukazuje procentuální podíl nekvalifikovaných učitelů, kteří uvedli, že si žádným způsobem nedoplňují kvalifikaci. Celorepublikový průměr se v tomto případě rovná hodnotě 14,2 % dotázaných učitelů, přičemž výsledné hodnoty napříč kraji se v této oblasti výrazně neliší (s výjimkou Jihočeského kraje, kde je podíl těchto učitelů 21,2 %). **Liberecký kraj se pohybuje mírně pod celorepublikovým průměrem – 13,9 % dotázaných nekvalifikovaných učitelů uvedlo, že si nedoplňuje kvalifikaci.**

Podíl nekvalifikovaných učitelů v %, kteří si dále nedoplňují kvalifikaci



Zdroj: MŠMT

Model kvalitní školy stanovuje taktéž kritéria pro hodnocení kvality pedagogického sboru. Kvalitě pedagogického sboru se věnuje oblast 3, která je dále rozdělena do pěti dílčích hodnotících kritérií (3.1 až 3.5) vztahujících se k profesnímu rozvoji a dalším aspektům učitelské profese. V Libereckém kraji byly v těchto případech inspektovány pouze 2 gymnázia a 2 střední odborné školy, prezentovány jsou z toho důvodu pouze výsledky pro základní školy, jež mají vypovídající hodnotu. V rámci kritéria 3.1 *Pedagogové jsou pro svou práci náležitě kvalifikovaní a odborně zdatní a ke své práci přistupují profesionálně* byla situace v Libereckém kraji hodnocena obdobně, jako je celorepublikový průměr. „Výborně“ byla situace hodnocena v 7,9 % případů a naopak jako „nevyhovující a vyžadující zlepšení“ byla situace hodnocena v 21,1 % případů základních škol, což je hodnota mírně nižší než celorepublikový průměr, ale stále se jedná o vysoký podíl škol.

Kritérium 3.1 – Pedagogové jsou pro svou práci kvalifikovaní a odborně zdatní a ke své práci přistupují profesionálně (ZV)

	Liberecký kraj (v %)	celá ČR (v %)
nevyhovující a vyžadující zlepšení	21,1	24,9
výborná	7,9	7,2

Počet pozorování pro Liberecký kraj: ZV = 38

Zdroj: ČŠI, inspekční činnost

Dalším hodnoceným bylo kritérium vztahující se k vzájemné komunikaci, a to kritérium 3.2 *Pedagogové důsledně uplatňují při komunikaci s žáky a rodiči a kolegy vstřícný, respektující přístup*. Oproti