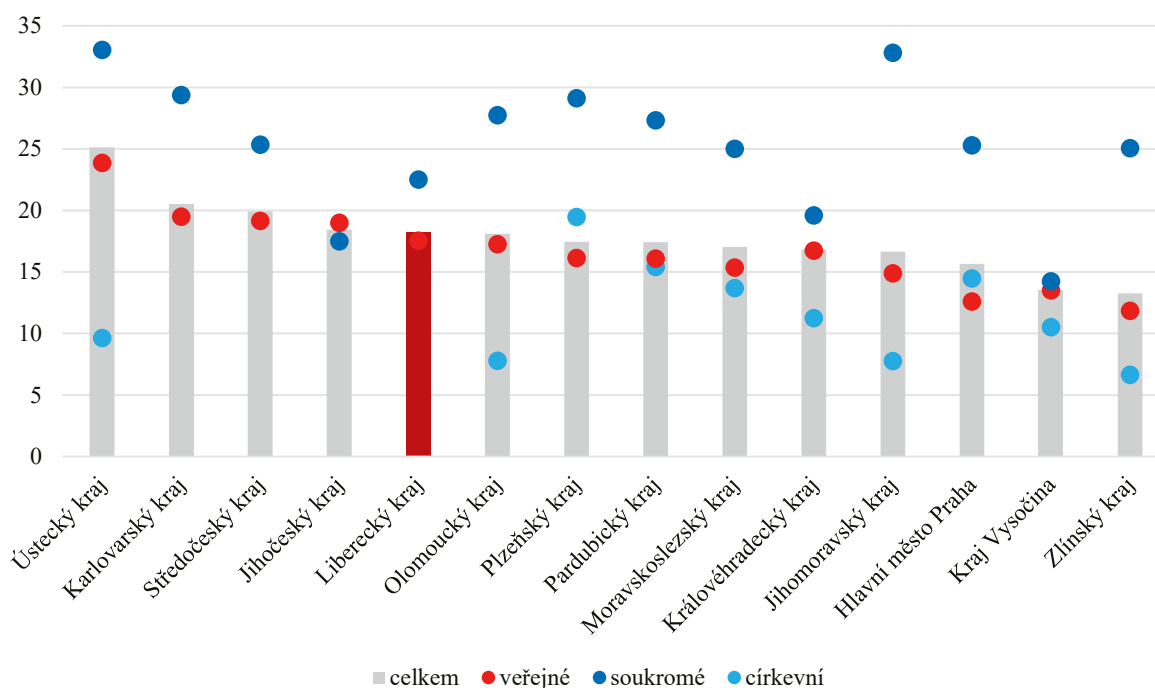


1.3 Výsledky vzdělávání ve SŠ

1.3.1 Výsledky maturitních zkoušek

Co se týče výsledků žáků středních škol, je možné zaměřit se na výsledky maturitních zkoušek. Následující graf porovnává hrubou neúspěšnost žáků u maturit v roce 2018. Hrubá neúspěšnost je ukazatel vypovídající o tom, jaký podíl žáků z celkem přihlášených u zkoušky neuspěl, nebo zkoušku vůbec nekonal. Uvedený graf konkrétně ukazuje jak celkovou hrubou neúspěšnost žáků v krajském srovnání, tak hrubou neúspěšnost žáků v členění podle zřizovatelů škol. Průměr za kraj je značen ve sloupci, průměry podle zřizovatelů škol pak bodovým odhadem. Liberecký kraj je v tomto případě po krajích Ústeckém, Karlovarském, Středočeském a Jihočeském krajem s pátou nejvyšší hodnotou.

Hrubá neúspěšnost žáků u maturitní zkoušky 2018 (po podzimním zkušebním období; v %)



1.3.2 Podíly žáků s výbornými výsledky v národním testování gramotností

Výsledky žáků středních škol v národním testování byly sledovány třemi typy testovaných gramotností, pro které bylo vytvořeno krajské srovnání. Jednalo se o výsledky testů z mediální gramotnosti (2017) pro 2. ročník SŠ, sociální gramotnosti (2017) pro 2. ročník SŠ a informační gramotnosti (2018) pro 3. ročník SŠ. Graf zobrazuje podíly žáků, kteří dosáhli výborného výsledku (nad 80 %).

Zastoupení žáků s výbornými výsledky v testu informační gramotnosti bylo ve srovnání s ostatními kraji podprůměrné (13,6 %). Průměrné zastoupení těchto žáků bylo v testu sociální gramotnosti (7,1 %). V testu mediální gramotnosti pak dosáhlo výborného výsledku pouze 0,4 % žáků. Avšak v porovnání s ostatními kraji ČR není tento výsledek výjimečný.