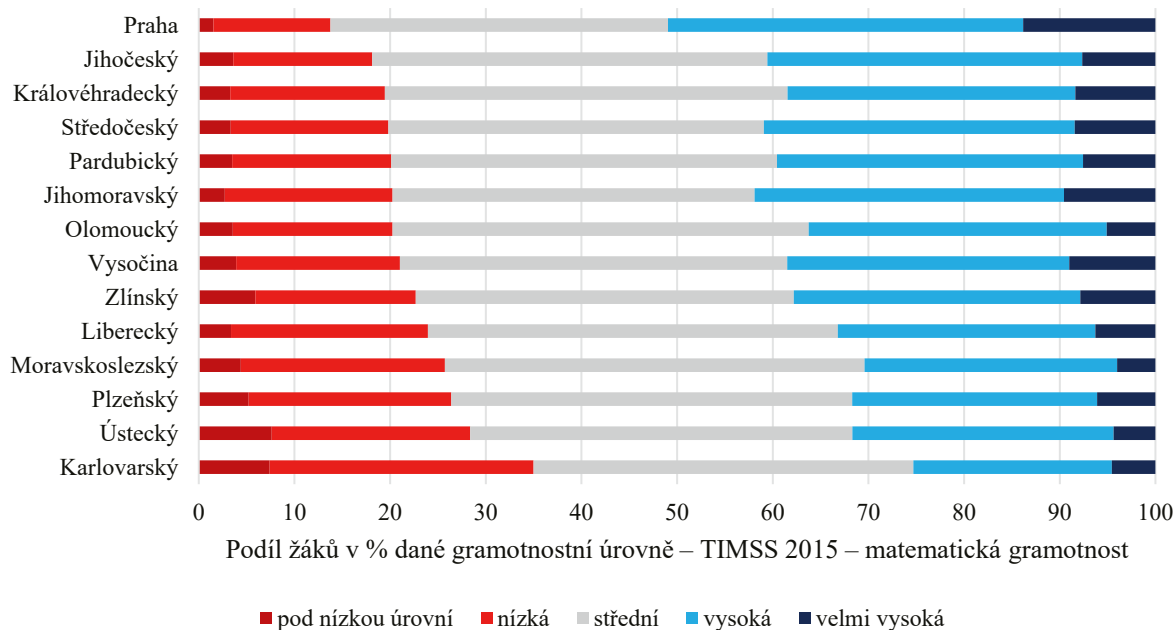
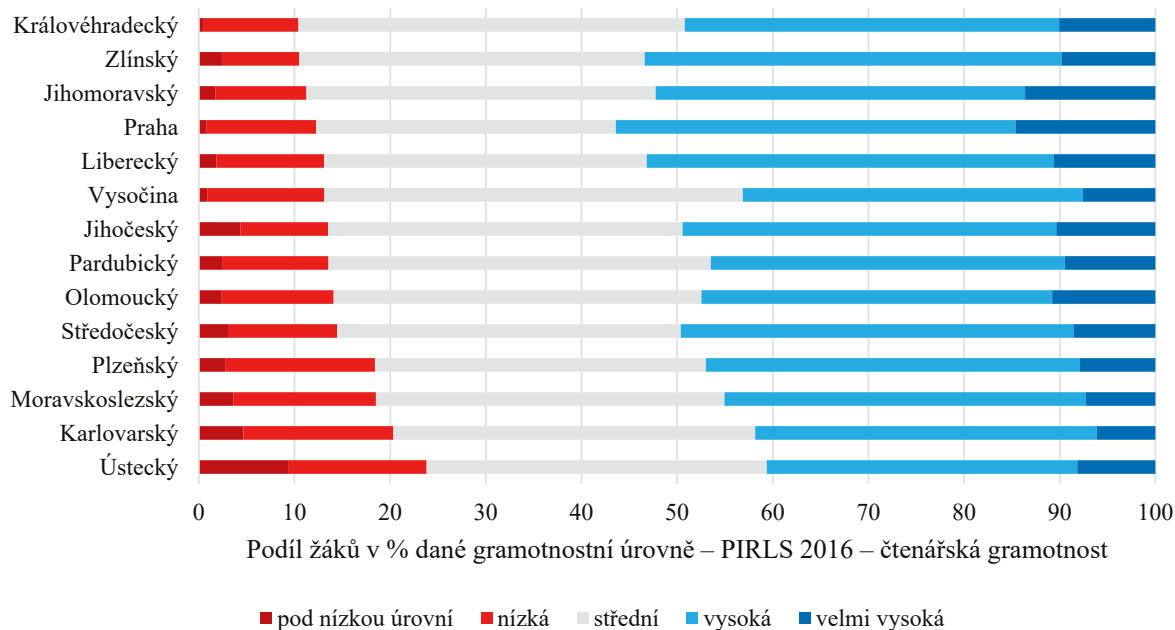


### Gramotnostní úrovně v krajích – TIMSS 2015 – matematická gramotnost



### Gramotnostní úrovně v krajích – PIRLS 2016 – čtenářská gramotnost



Výsledky mezinárodních šetření jsou výběrem z populace všech žáků daného ročníku či věku. Je však nutno počítat s tím, že z důvodu charakteru výběrového šetření jsou výsledky na úrovni České republiky zatíženy výběrovou chybou, na úrovni krajů je pak s klesajícím vzorkem výběrová chyba větší. **Pořadí krajů tak s ohledem na náhodnou výběrovou chybu nelze zcela přesně určit.** Nicméně z výsledků lze dovodit, že existují kraje, které se pravidelně umísťují na předních pozicích, a naopak kraje, které se pohybují spíše na konci. Další analýzy ukazují, že se výsledky z mezinárodních šetření odrážejí i ve výsledcích domácích šetření, kde je vzorek několikanásobně větší, popřípadě se jedná o celou populaci žáků. Z tohoto důvodu jsou výsledky z mezinárodních šetření porovnány s výběrovým šetřením žáků 5. a 9. tříd provedeným ČŠI.

Mapy a grafy potvrzují závěry z mezinárodních šetření, že rozdíly mezi kraji jsou dlouhodobého charakteru. **Nejnižších průměrných výsledků dosahují kraje Ústecký a Karlovarský. Nejlepších výsledků pravidelně dosahuje Praha a kraje Jihomoravský a Zlínský.** Výsledky žáků jsou ovlivněny zejména