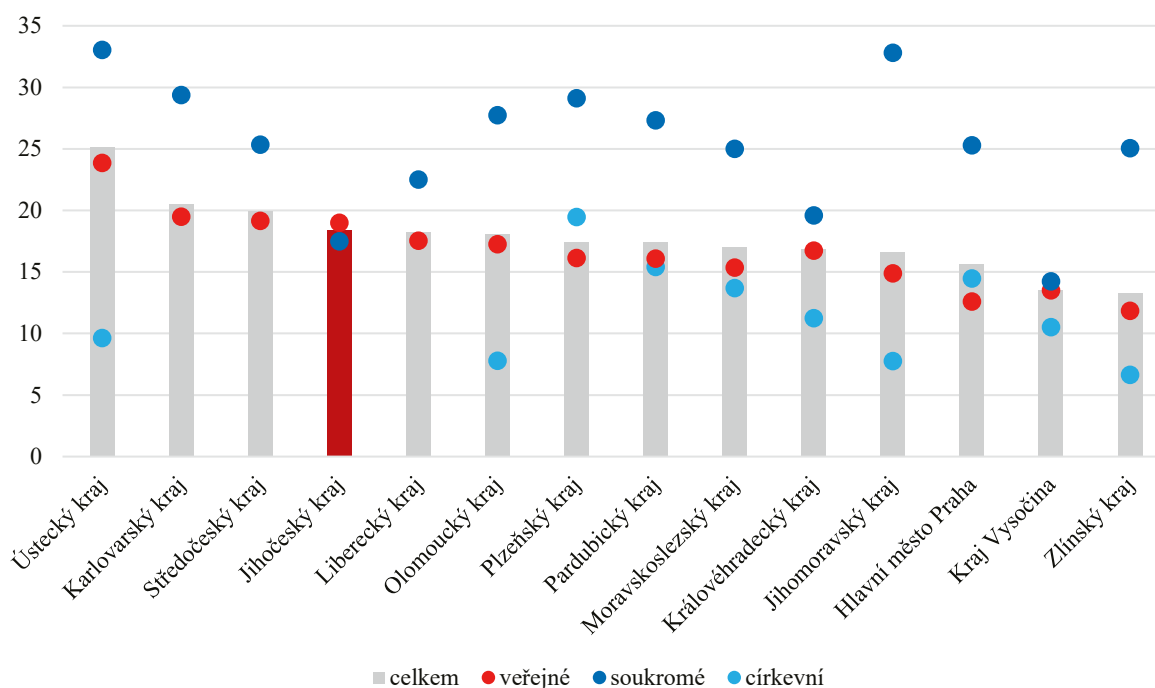


## 1.3 Výsledky vzdělávání ve SŠ

### 1.3.1 Výsledky maturitních zkoušek

Co se týče výsledků žáků středních škol, je možné zaměřit se na výsledky maturitních zkoušek. Následující graf porovnává hrubou neúspěšnost žáků u maturit v roce 2018. Hrubá neúspěšnost je ukazatel vypovídající o tom, jaký podíl žáků z celkem přihlášených u zkoušky neuspěl anebo zkoušku vůbec nekonal. Uvedený graf konkrétně ukazuje jak celkovou hrubou neúspěšnost žáků v krajském srovnání, tak hrubou neúspěšnost žáků v členění podle zřizovatelů škol. Průměr za kraj je značen ve sloupci, průměry dle zřizovatelů škol pak bodovým odhadem. Jihočeský kraj je v tomto případě po krajích Ústeckém, Karlovarském a Středočeském krajem se čtvrtou nejvyšší hodnotou.

Hrubá neúspěšnost žáků u maturitní zkoušky 2018 (po podzimním zkušebním období; v %)



### 1.3.2 Podíly žáků s výbornými výsledky v národním testování gramotností

Výsledky žáků středních škol v národním testování byly sledovány třemi typy testovaných gramotností, pro které bylo vytvořeno krajské srovnání. Jednalo se o výsledky testů z mediální gramotnosti (2017) pro 2. ročník SŠ, sociální gramotnosti (2017) pro 2. ročník SŠ a informační gramotnosti (2018) pro 3. ročník SŠ. Graf zobrazuje podíly žáků, kteří dosáhli výborného výsledku (nad 80 %).

Procentuální podíl žáků, kteří dosáhli výborné úrovně v testu informační gramotnosti, byl 13,8 %. V mezikrajském srovnání se jedná o mírně podprůměrnou hodnotu. V testu sociální gramotnosti dosáhlo výborného výsledku 5,6 % testovaných žáků. V mediální gramotnosti nedosáhl výborného výsledku žádný žák.