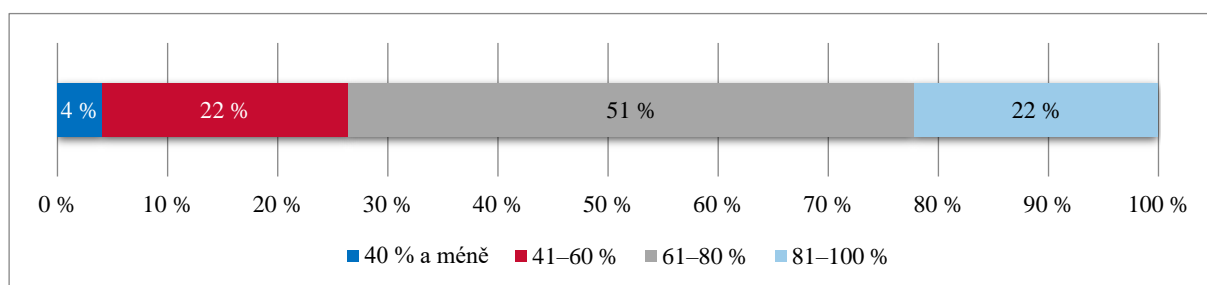


nižší, když odpovídala hodnotě 63 %, a to bez ohledu na to, zda žáci řešili přizpůsobenou verzi testu. Naopak žáci řešící test v polském jazyce dosáhli vyšší průměrné úspěšnosti – 73 %.

Z rozdělení žáků podle celkové úspěšnosti (viz graf č. 13) lze pozorovat, že jen malá skupina žáků (4 %) dosáhla v testu matematické gramotnosti slabého výsledku, tj. vyřešila méně než dvě pětiny otázek. Naproti tomu 73 % žáků vyřešilo správně více než tři pětiny otázek a jejich výsledek tedy lze označit za odpovídající očekávání. Více než pětina žáků pak dosáhla výborného výsledku, tj. více než čtyři pětiny vyřešených otázek.

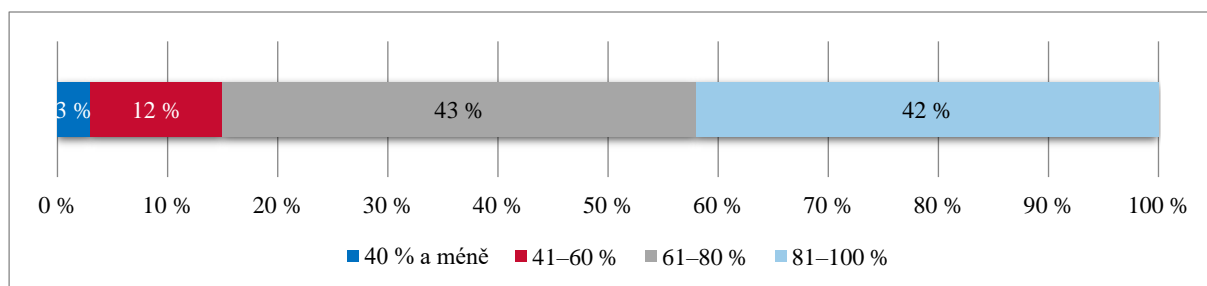
Graf č. 13 Rozložení výsledků žáků 9. ročníku ZŠ podle celkové úspěšnosti v testu



Průměrná úspěšnost žáků 2. ročníku SŠ v testu matematické gramotnosti byla 75 %, což je ještě o 6 p.b. lepší výsledek než průměrná úspěšnost žáků 9. ročníku ZŠ²⁰. Žáci řešící pouze základní verzi testu přitom dosáhli průměrné úspěšnosti 61 %, zatímco žáci řešící rozšířenou verzi testu dosáhli vyšší průměrné úspěšnosti v základní verzi testu – 82 %. Při zahrnutí všech otázek klesá průměrná úspěšnost žáků řešících rozšířenou verzi testu na 77 %. Úspěšnost žáků se SVP byla o něco nižší, když odpovídala hodnotě 72 %, přičemž rozdíl výsledků byl dán žáky se SVP, kteří řešili částečně přizpůsobenou verzi testu (průměrná úspěšnost 69 %). Naopak žáci se SVP řešící základní verzi testu dosáhli průměrné úspěšnosti 75 %.

Z rozdělení žáků podle celkové úspěšnosti (viz graf č. 14) plyne, že jen velmi malá skupina žáků dosáhla v testu matematické gramotnosti slabého výsledku, tj. vyřešila méně než dvě pětiny otázek. Naproti tomu více než čtyři pětiny žáků vyřešily více než tři pětiny otázek. Zároveň více než dvě pětiny žáků dosáhly výborného výsledku, tj. více než čtyři pětiny správných odpovědí.

Graf č. 14 Rozložení výsledků žáků 2. ročníku SŠ podle celkové úspěšnosti v testu



4.3 Výsledky žáků ve zjišťování dosažené úrovně matematické gramotnosti podle vybraných charakteristik žáků a jejich školy

Podoba výběrového zjišťování dosažené úrovně matematické gramotnosti umožňuje hodnotit rozdíly ve výsledcích podle vybraných charakteristik žáka a školy, kterou navštěvuje.

²⁰ Protože do výběrového souboru žáků 9. ročníku ZŠ nejsou zařazeni žáci víceletých gymnázií, bylo by vhodnější za účelem srovnání z výběrového souboru žáků 2. ročníku SŠ vyřadit žáky šestiletých a osmiletých gymnázií. Pak by rozdíl mezi oběma ročníky činil 4 p.b. ve prospěch žáků středních škol.