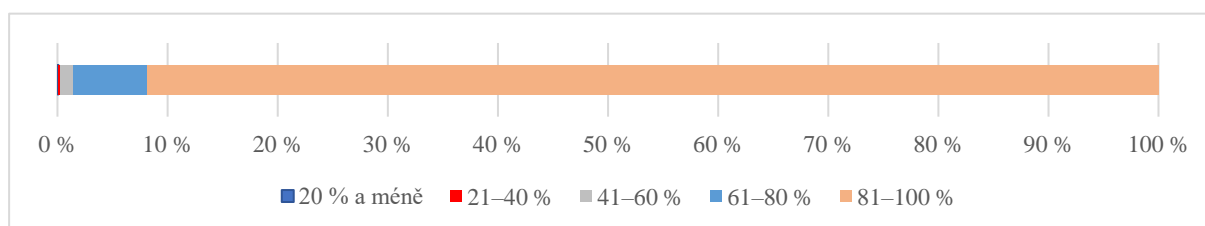


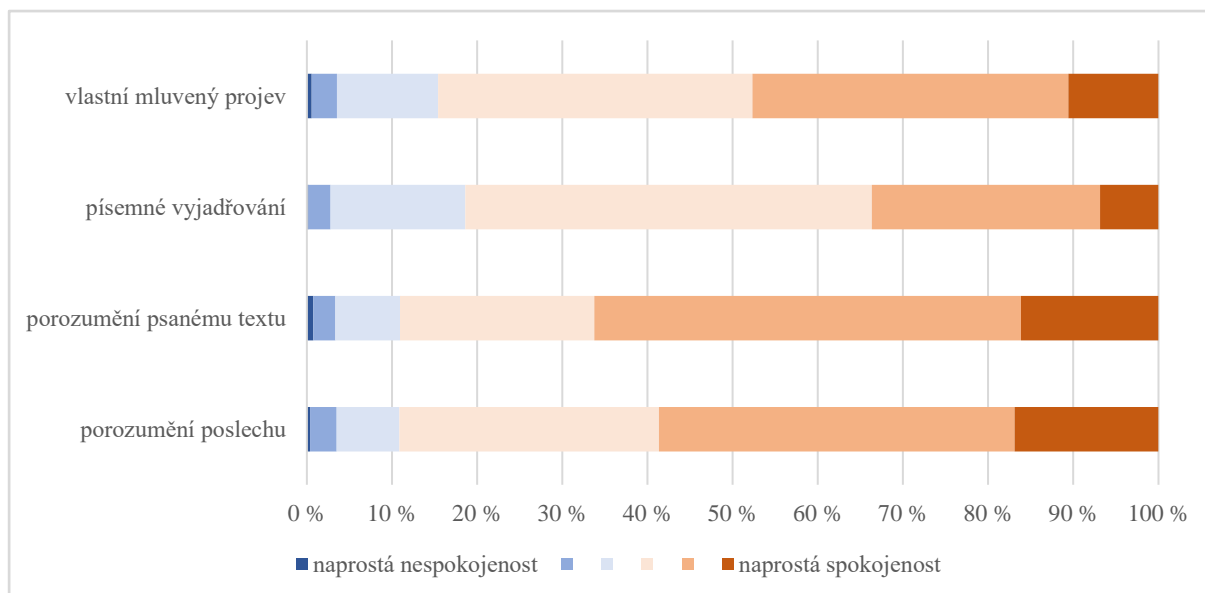
Graf č. 9 Úspěšnost žáků 4. ročníku základní školy v testu jazykové gramotnosti (podíl žáků, výběrové zjišťování dosažené úrovně jazykové gramotnosti)



V základní verzi testu byla nejvyšší průměrná úspěšnost žáků zaznamenána v oblasti čtení s porozuměním (96 %), dále pak v oblasti poslechu s porozuměním (94 %) a slovní zásoby (89 %). Rozdíly v úspěšnosti žáků v řešení otázek tří sledovaných oblastí jsou tedy poměrně omezené. Průměrná úspěšnost žáků se SVP byla o něco nižší, když dosáhla hodnoty 87 %. Přibližně pětina rozptylu ve výsledcích žáků byla způsobena rozdíly mezi školami, zatímco čtyři pětiny rozptylu výsledků žáků lze přičíst rozdílům mezi žáky uvnitř stejné školy.²⁶

Hodnocení známek žáků z anglického jazyka na konci 3. ročníku základní školy přináší obdobné poznatky jako hodnocení testu jazykové gramotnosti. I v tomto případě dosáhly známky 1, tj. nejlepší možné známky, téměř tři čtvrtiny žáků, naopak známky 3 či známky horší jen 5 % žáků. Znalosti a dovednosti žáků v anglickém jazyce jsou tedy i v tomto případě hodnoceny pozitivně, přičemž mezi oběma hodnoceními lze podle očekávání pozorovat existenci vzájemného vztahu. Žáci, kteří měli na konci 3. ročníku z anglického jazyka známku 1, dosáhli 94 % průměrné úspěšnosti, zatímco průměrná úspěšnost žáků se známkou 2 byla 89 % a průměrná úspěšnost žáků se známkou horší než 2 jen 82 %.

Graf č. 10 Spokojenost učitele s úrovní dovedností svých žáků v anglickém jazyce (podíl učitelů, výběrové zjišťování dosažené úrovně jazykové gramotnosti)



V učitelském hodnocení lze vyčíst spíše pozitivní vnímání úrovně dovedností svých žáků v anglickém jazyce (viz graf č. 10). Vyšší spokojenost učitelé deklarují s úrovní dovedností žáků v oblastech porozumění psanému textu a poslechu, nižší spokojenost panuje s oblastmi, které vyžadují vlastní projev žáků, ať již mluvený, nebo písemný, přičemž poznatek o horších dovednostech žáků v řešení úloh, které vyžadují složitější kognitivní operace, se opakovaně

²⁶ Metodicky byly tyto hodnoty vypočteny na základě hierarchického regresního modelu se školou na 2. úrovni modelu a bez dalších vysvětlujících proměnných.