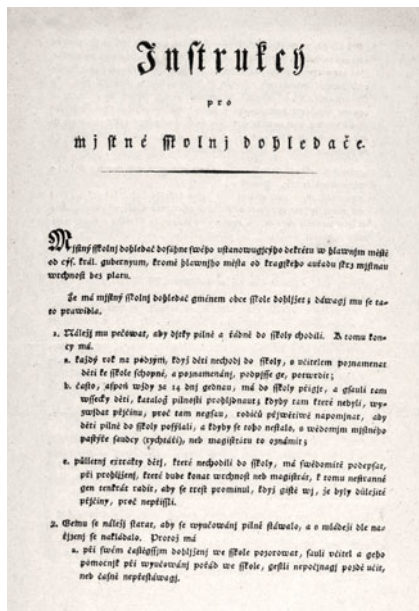


Ve věcech vyučování nebo disciplinárních bylo třeba se odvolat ke konzistoři. Každý měl právo podat odvolání i k zemské školní komisi. Okresní školdozorce zajišťoval rovněž obsazování uvolněných učitelských míst na triviální škole a žádost o umístění postupoval ke schválení konzistoři. Pomocníka schvaloval na učitelovu žádost sám. V případě náhlého úmrtí učitele stanovoval provizora, jež muž byla škola dána dočasně na starost. Tak zvané tabelární zprávy o stavu škol zasílali okresní školní dozorcí konzistoři a školnímu komisari u krajského úřadu.⁵³

Antonín Marek (1785–1877)

„Libušský jemnostpán“, kněz-buditel, žák a mladší přítel Jungmannův, básník, překladatel, jazykovědec, propagátor slovanské vzájemnosti a rusofil Antonín Marek (1785–1877) se narodil v Turnově do rodiny obchodníka s drahokamy. Když mu bylo pouhých pět let, jeho otec zemřel a ekonomická situace rodiny se značně zhoršila. Přesto mu matka, jako prvorozenému synovi, dovolila vystudovat. Po roce stráveném ve Wiesenthalu, kde se zdokonaloval v němčině, studoval cisterciácké gymnázium ve slezském Grüssau (dnes Krzeszów) a od roku 1801 pokračoval v Praze ve studiích filozofie. V roce 1804 odešel na matčino přání na bohoslovecká studia do Litoměřic,⁵⁴ ačkoliv ho kněžské povolání nelákalo.⁵⁵ V semináři jej učil češtině Josef Jungmann (1773–1847), pod jehož vlivem se stal národně a jazykově uvědoměným a získal chuť aktivně se zapojit do českého buditelského úsilí. Oba muže od této doby pojilo doživotní přátelství.⁵⁶



Obr. 18: Instrukce pro místní školní dohlédáče z první poloviny 19. století



Obr. 19: Vlastenecký kněz a školdozorce Antonín Marek zavedl první učitelské porady v Čechách