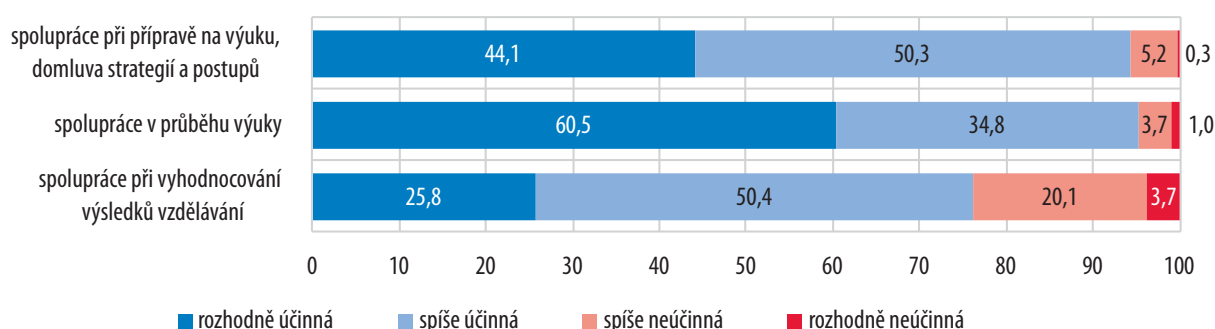


Podíl škol, ve kterých došlo ke změně hodnocení kvality vzdělávání žáků se speciálními vzdělávacími potřebami a/nebo nadaných, byl 42,2 %. K výraznému zlepšení došlo v 23 % škol, k mírnému zlepšení v 66,8 % škol. Naopak v 8,9 % škol se kvalita vzdělávání uvedené skupiny žáků mírně zhoršila, v 1,3 % škol se zhoršila výrazně.

ČŠI v rámci inspekčních hospitací sledovala také účinnost spolupráce pedagoga a asistenta/asistentů pedagoga. Nejvyšší účinnost dosáhla spolupráce vyučujícího s asistentem pedagoga v průběhu výuky, která byla účinná ve více než 95 % hodin. Podobně byla účinná i spolupráce na přípravě výuky, domluva strategií a postupů výuky. Nejnižší účinnost spolupráce pedagoga a asistenta pedagoga byla shodně s předchozím školním rokem zaznamenána při vyhodnocování výsledků vzdělávání.

Graf 22

Hodnocení spolupráce pedagoga a asistenta pedagoga – podíl škol (v %)



Dotazníky zaměřené na spolupráci pedagogů a asistentů pedagoga zadávali inspektoři v souvislosti s inspekčními hospitacemi. V dotazníkovém šetření Česká školní inspekce sledovala, jaké dle pedagogů a asistentů pedagoga poskytují asistenti pedagoga formy přímé a nepřímé podpory žákům se speciálními vzdělávacími potřebami, jaký je způsob přípravy asistentů pedagoga na vyučovací hodiny a jaký je poměr jejich práce se žákem / žáky se speciálními vzdělávacími potřebami a ostatními žáky ve třídě. ČŠI se také v dotaznících zajímala o názor pedagogů a jejich asistentů na míru přínosu činností asistenta pedagoga pro žáka / žáky se speciálními vzdělávacími potřebami a pro ostatní žáky. Formy přímé podpory pak sledovali také školní inspektoři při inspekčních hospitacích.

Bylo zjištěno, že u většiny forem se liší názory pedagogů a asistentů pedagoga na podíl jednotlivých forem přímé podpory žáka se speciálními vzdělávacími potřebami, které výhradně poskytuje učitel, učitel ve spolupráci s asistentem pedagoga a výhradně asistent pedagoga. V podílech uplatňování jednotlivých forem přímé podpory asistentem pedagoga uváděných pedagogy byla vyšší shoda se zjištěními školních inspektorů při hospitacích než v podílech uplatňování jednotlivých forem přímé podpory uváděných asistenty pedagoga. Např. dovyvětlení učební látky dle 9,4 % oslovených asistentů pedagoga provádí výhradně učitel, dle 16,5 % oslovených pedagogů vyučující a dle inspekčního zjištění 18,2 % učitelů. Na otázku, zda kontrolu porozumění úkolům provádí výhradně učitel, odpovědělo kladně 2,1 % asistentů pedagoga a 10,3 % vyučujících, inspektoři tuto formu přímé podpory zjistili v 9 % hodin. Rozdíly mezi pedagogy a asistenty pedagoga byly i v názorech na poskytování dalších forem nepřímé podpory žákovi. Uvedené rozdíly v názorech pedagogů a jejich asistentů mohou souviset s neujasněním kompetencí v rámci vzájemné spolupráce. Tento stav je také odrazem absence standardů činností asistenta. V souhrnu lze na základě inspekčního zjištění konstatovat, že při poskytování forem přímé podpory žákům se speciálními vzdělávacími potřebami učitelé a asistenti pedagoga postupují většinou v souladu se svými kompetencemi plynoucími z jejich pracovní pozice. Vyskytují se ale i nežádoucí situace, kdy formy přímé podpory žákovi, které by měl poskytovat výhradně učitel, nebo učitel ve spolupráci s asistentem pedagoga, poskytuje výhradně právě asistent pedagoga.