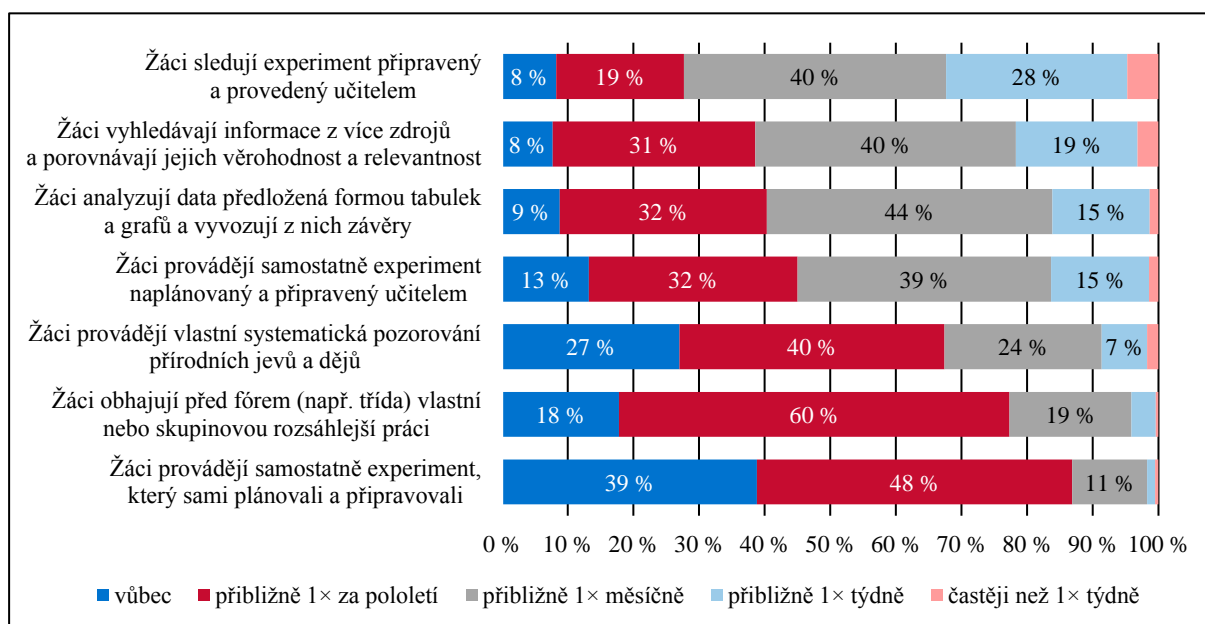


učitelů je uvedlo jako vyskytující se alespoň jednou měsíčně). V souladu s tím, co bylo zjištěno v hospitacích na základních školách, uvádějí učitelé nižší výskyt učebních činností, které mohou rozvíjet aktivitu na straně žáků, a tím u nich lépe rozvíjet i přírodovědnou gramotnost.

**Graf č. 25 Rozdělení četnosti podle výskytu činností žáků dle hodnocení učitelů SŠ**



Z porovnání s průměrnou úspěšností žáků v testu vychází relativně vyšší souvislost častějšího sledování experimentu, resp. provádění experimentu připraveného učitelem (korelace 59 %, resp. 53 %). Nejnižší souvislost s úspěšností v testu má častější obhajoba rozsáhlejší práce před fórem (například třídou), kdy je souvislost dokonce záporná (korelace -13 %). Z ostatních činností byla zjištěna nižší korelace průměrné úspěšnosti v testu ještě s prováděním experimentu připraveného žáky (29 %), analyzováním dat (23 %) a prováděním vlastních pozorování (20 %). Uvedená zjištění dokládají, že výuka s častějším výskytem experimentů, analyzováním dat a pozorováním může více přispívat k rozvoji přírodovědné gramotnosti než výuka s méně častým výskytem uvedených znaků.

Ve výuce na školách s výbornými průměrnými výsledky žáků v testu se oproti školám se slabými průměrnými výsledky žáků objevují častěji zmíněné experimenty, pozorování i analyzování dat, což je v souladu se zjištěním z hospitací na základních školách.