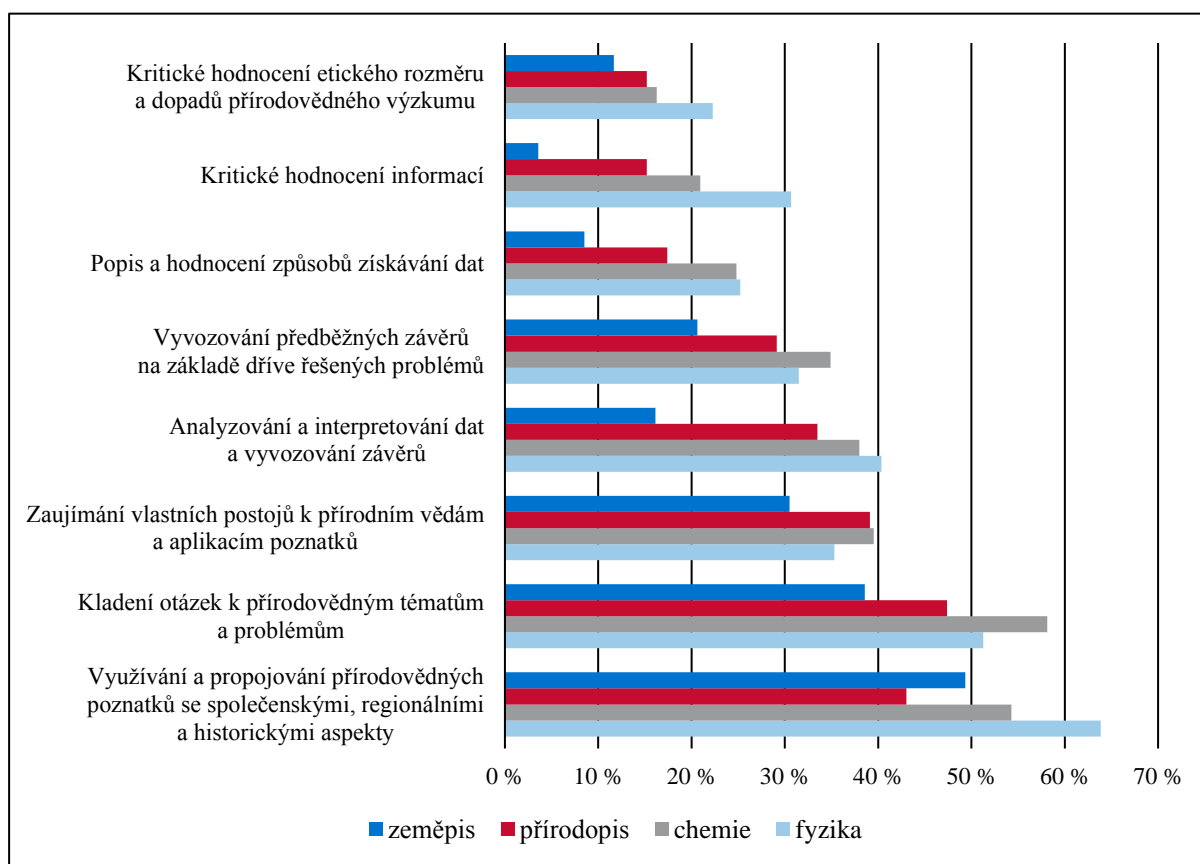


Graf č. 19 Míra výskytu činnosti žáků souvisejících s přírodovědnou gramotností podle jednotlivých předmětů



3.5.2 Hodnocení rozvoje přírodovědné gramotnosti na ZŠ na základě kvality školních testových úloh

Jedním z klíčových faktorů, který se spolupodílí na rozvoji přírodovědné gramotnosti, je mimo kvality výuky také úroveň úloh v testech, které využívají učitelé ve výuce přírodovědných předmětů. Úroveň testových úloh se odráží například v tom, zda představují dostatečnou intelektovou náročnost, zda jsou úlohy pestré či zda jsou formálně správné. Pro hodnocení kvality školních testů byly využity předložené testy z 95 základních škol. Hodnocena byla intelektová náročnost úloh v testu, variabilita úloh v testech, formátová pestrost úloh v testech a formální správnost úloh v testech.

Intelektová náročnost úloh v předložených testech byla hodnocena v následujících položkách: zda úlohy sledovaly především pamětní reprodukci poznatků, zda úlohy vyžadovaly jednoduché myšlenkové operace s poznatkem, zda úlohy vyžadovaly složité myšlenkové operace s poznatkem, případně zda úlohy vyžadovaly kreativní (tvořivé) myšlení. Hodnocení probíhalo na základě předložených používaných testů na škále: téměř výhradně, v převládající míře, rovnocenně k ostatním úlohám, v menšinové míře, vůbec nebo téměř vůbec.

Ve většině navštívených škol v předložených testech převládaly nebo byly výhradně úlohy, které sledovaly pamětní reprodukci poznatků (64 % škol). Pouze ve 23 % škol převládaly v předložených testech úlohy vyžadující jednoduché myšlenkové operace s poznatkem. Úlohy vyžadující složité myšlenkové operace se vyskytovaly v předložených testech v menšině nebo vůbec i u více než dvou třetin z navštívených škol (72 %). Nejnáročnější úlohy vyžadující kreativní myšlení byly alespoň rovnocenně k ostatním úlohám, případně v převládající míře nebo téměř výhradně jen ve dvou z pěti škol (40 %).