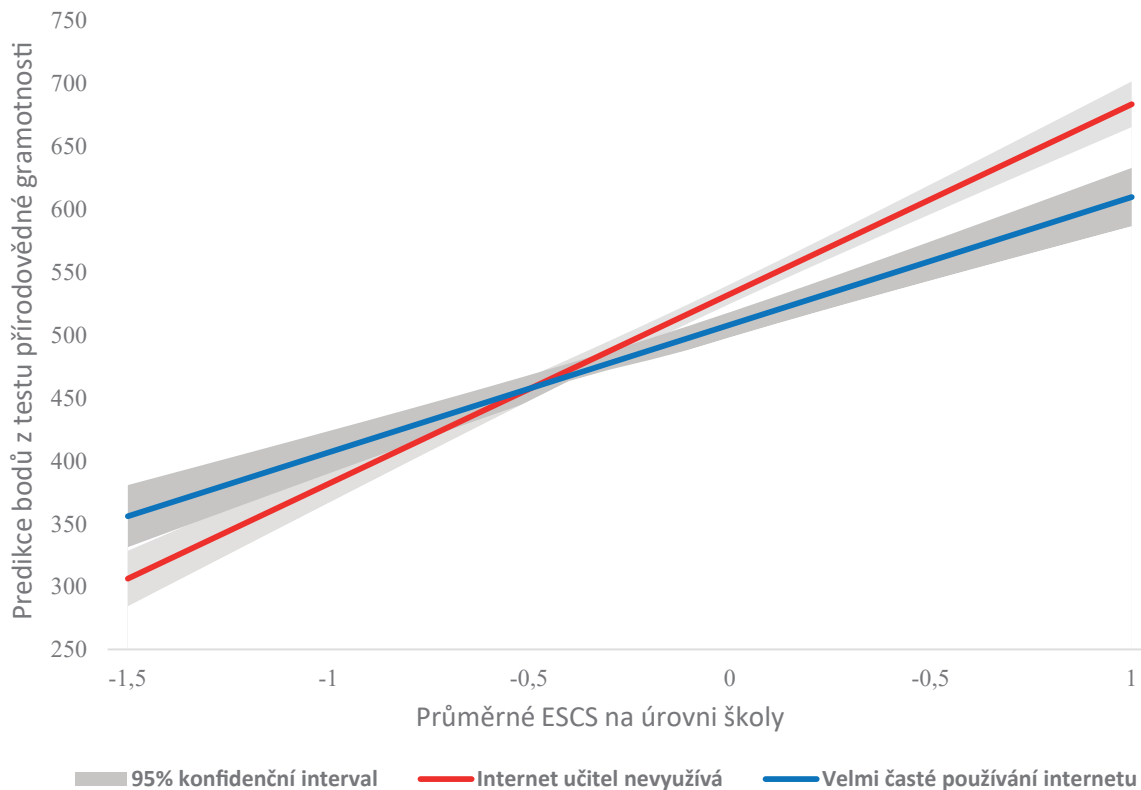


Graf č. 15 Predikce bodů z testu přírodovědné gramotnosti na základě používání internetu při výuce



Poznámka: Učitelský dotazník – Žáci používají internet v hodinách přírodovědných předmětů „v každé nebo téměř každé hodině“ vs. „nikdy nebo téměř nikdy“.

Kapitola je dále doplněna o informace, které byly již dříve v textu zmíněny a které – ač přímo nesouvisí s využíváním ICT ve výuce – mohou být důležité v rámci širšího chápání využívání elektronických zařízení žáky a jejich vztahu k nim. V dotazníku bylo od žáků také zjišťováno, jak často se na digitálních zařízeních ve svém volném čase věnují konkrétním aktivitám. Pro přehled byla v rámci předvýzkumu provedena faktorová analýza, na jejímž základě byly vytipovány činnosti, u kterých může četnost používání žáky souviset s tím, jakých výsledků dosahují. Některé z nich jsou zobrazeny vůči skóre v grafu č. 16. Obecně se zdá, že nejčastěji žáci tráví čas na sociálních sítích a chatováním s přáteli. To, že většina žáků tyto činnosti provádí velmi často, se může projevit v tom, že se od sebe jednotlivé skupiny ve svých výsledcích nijak neliší. Mezi aktivitami se ale vyskytly i takové, které podle toho, jak často se jim žáci věnují, mohou poukazovat na odlišné trendy. Mezi ně patří například využívání digitálních zařízení pro vyřizování e-mailů či čtení zpráv na internetu. Vyšší četnost věnování se těmto aktivitám na internetu pozitivně koreluje s výsledky žáků. Sadu doplňujeme třemi grafy vztahujícími se k hraní her. Zde nalézáme nekonzistentní výsledky v tom smyslu, že zatímco například častější hraní her na sociálních sítích s výsledky koreluje negativně, u ostatních otázek vztahujících se ke hrám to tak úplně neplatí. Při interpretaci těchto grafů je nicméně nutné být obezřetný a nevyvozovat příčinné souvislosti mezi danou ICT aktivitou a úspěšností žáka.