

## Zadávací dokumentace k výběrovému řízení

Zakázka je zadávaná podle § 12 odst. 3 a § 18 odst. 3 zákona č. 137/2006 Sb., o veřejných zakázkách, ve znění pozdějších předpisů. Dalšími ustanoveními zákona č. 137/2006 Sb. není výběrové řízení vázáno.

### čl. 1

#### Vymezení zadavatele a zakázky

|                                   |   |
|-----------------------------------|---|
| <b>Číslo zakázky</b>              | <b>46/14/02</b>   |
| <b>Název programu</b>             | <b>Operační program Vzdělávání pro konkurenceschopnost</b>  |
| <b>Registr. č. projektu</b>       | <b>CZ.1.07/4.1.00/22.0003</b>   |
| <b>Název projektu</b>             | <b>Národní systém inspekčního hodnocení vzdělávací soustavy v České republice (NIQES)</b>   |
| <b>Zadavatel</b>                  | <b>Česká školní inspekce</b><br>Fráni Šrámka 37<br>150 21 Praha 5 – Smíchov<br>IČO: 00638994<br>právní forma: organizační složka státu<br>tel.: +420 251 023 127<br>fax: +420 251 566 789<br>bankovní spojení: ČNB Praha, příjmový účet č.: 19-7429-061/0710<br>jednající: Mgr. Tomáš Zatloukal, ústřední školní inspektor;<br>pověřená ve věci této veřejné zakázky: Ing. Jaroslava Rákosníková,<br>pověřená vedením sekce informatiky a ekonomiky   |
| <b>Kontaktní osoba zadavatele</b> | Mgr. Petr Suchomel, Dr.<br>tel.: +420 251 023 144, +420 601 594 447<br>e-mail: petr.suchomel@csicr.cz   |
| <b>Název zakázky</b>              | <b>Vytvoření metodické příručky k realizaci, interpretaci a využití výsledků testování</b>  |
| <b>Předmět zakázky</b>            | 80000000-4 Vzdělávání a školení<br>Vytvoření metodické příručky poskytující přehlednou informaci o problematice zjišťování a hodnocení výsledků vzdělávání, a to jak v obecné rovině (správná metodologie sledování a hodnocení výsledků vzdělávání), tak se zaměřením na testovací nástroje projektu NIQES. Metodická příručka bude určena jak široké pedagogické veřejnosti jako pomůcka v jejich běžné pedagogické činnosti, tak především učitelům a ředitelům pracujícím s výsledky testových šetření nástroji vyvinutými v NIQES. |
| <b>Druh a typ zakázky</b>         | Veřejná zakázka malého rozsahu na služby  |

(1) Tato zadávací dokumentace je výčtem požadavků zadavatele a nikoli konečným souhrnem veškerých požadavků vyplývajících z právních předpisů. Uchazeč se tak musí při

zpracování své nabídky vždy řídit nejen požadavky obsaženými v zadávací dokumentaci, ale též ustanoveními příslušných právních předpisů.

(2) Účelem této zakázky je vytvoření metodické příručky poskytující přehlednou informaci o problematice zjišťování a hodnocení výsledků vzdělávání, a to jak v obecné rovině (správná metodologie sledování a hodnocení výsledků vzdělávání), tak se zaměřením na testovací nástroje projektu NIQUES. Metodická příručka bude určena jak široké pedagogické veřejnosti jako pomůcka v jejich běžné pedagogické činnosti, tak především učitelům a ředitelům pracujícím s výsledky testových šetření nástroji vyvinutými v rámci projektu NIQUES.

(3) Tato zakázka je spolufinancována z fondů Evropské unie z Evropského sociálního fondu v rámci Operačního programu Vzdělávání pro konkurenceschopnost (dále „OP VK“) prostřednictvím projektu NIQUES. Z toho vyplývají povinnosti pro zadavatele a uchazeče týkající se plnění této zakázky. Uchazeč toto bere na vědomí a zavazuje se plnit veškeré povinnosti pro něj vyplývající ze spolufinancování plnění této zakázky z fondů Evropské unie (dále „podpora“).

## čl. 2

### Charakteristika výchozí situace k realizaci této zakázky

(1) Projekt NIQUES navazuje na probíhající rozsáhlou reformu vzdělávacího systému v České republice, která byla započata v roce 2005 a která vyvolala nutnost vybudovat i nový národní systém evaluace efektivity vzdělávací soustavy a kvality výsledků v počátečním vzdělávání. Projekt podpoří transformaci inspekčního systému České školní inspekce (dále „ČŠI“), která je státní autoritou pro hodnocení a kontrolu vzdělávání a školských služeb ve školách a školských zařízeních podle zákona č. 561/2004 Sb., o předškolním, základním, středním, vyšším odborném a jiném vzdělávání (školský zákon), ve znění pozdějších předpisů. Projekt posílí kapacity pro inovace inspekčních postupů a jejich aplikaci v ČŠI. Bude vybudován integrovaný systém inspekčního hodnocení kvality a efektivity vzdělávací soustavy s důrazem na realizaci kurikulární reformy v počátečním vzdělávání, který přispěje k vytvoření komplexního monitorovacího systému pro efektivní systém celoživotního učení s cílem poskytovat validní informace široké veřejnosti o kvalitě počátečního vzdělávání. Veškeré výstupy budou vytvořeny s ohledem na věkovou, vzdělanostní a sociální strukturu cílových skupin. Pro naplnění vytyčených cílů bude rozvíjen informační systém ČŠI pro potřeby inspekčního hodnocení jak v oblasti zvyšování kvalifikace inspekčních a pedagogických pracovníků, tak v oblasti technického rozvoje.

(2) Školská reforma rozvolňuje vzdělávací procesy v jejich struktuře, metodicky i časově. Vzdělávací instituce nemají systémovou zpětnou vazbu o výsledcích své činnosti, neboť hodnocení provádějí autonomně dle vlastních kritérií a stupnic. Z tohoto důvodu v posledních letech sílí tlak na vytvoření jednotné evaluační autority. Absenci efektivní zpětné vazby pociťují i řídicí orgány. Z hlediska zpětných vazeb vykazuje systém následující slabé stránky:

- a) nedostatečné zázemí pro hodnocení vzdělávací soustavy a malý počet strategických nástrojů pro hodnocení efektivity a kvality poskytovaného vzdělávání neumožňují objektivně analyzovat stav vzdělávání na národní, popř. regionální úrovni a v mezinárodním kontextu;
- b) nejednotný způsob, jakým se hodnotí a vyjadřuje kvalita a efektivita ve vzdělávání, je provázen nejasnostmi v terminologii používané v základních kurikulárních dokumentech; chybí infrastruktura, která by usnadňovala tvorbu a hodnocení vzdělávacích programů;

## INVESTICE DO ROZVOJE VZDĚLÁVÁNÍ

- c) chybí komplexní systém informací o kvalitě vzdělávání a nepropojenost stávajících dílčích informačních systémů vyvolává při násobném výkaznictví zvýšenou administrativní zátěž škol; u jednotlivých skupin uživatelů nejsou dostatečně identifikovány diferencované potřeby informací o kvalitě vzdělávání;
  - d) dosavadní dílčí evaluační aktivity nenabízejí vhodnou platformu národního šetření výsledků vzdělávání, ať již z důvodů legislativních, tak také nevhodně zvolené koncepce.
- (3) Přímý dopad má projekt na následující cílové skupiny:
- a) děti, žáci a studenti (dále „žáci“) škol a školských zařízení, včetně žáků se speciálními vzdělávacími potřebami a těch, kteří jsou ohroženi předčasným odchodem ze vzdělávání;
  - b) pedagogičtí pracovníci v počátečním vzdělávání;
  - c) vedoucí pracovníci škol a školských zařízení.

## čl. 3

**Popis předmětu zakázky**

- (1) Předmětem zakázky je vytvoření metodické příručky poskytující přehlednou informaci o problematice zjišťování a hodnocení výsledků vzdělávání, a to jak v obecné rovině (správná metodologie sledování a hodnocení výsledků vzdělávání), tak se zaměřením na testovací nástroje projektu NIQUES (dále „Metodická příručka“).
- (2) Metodická příručka musí být koncipována tak, aby byla srozumitelná a přímo využitelná pro širokou pedagogickou veřejnost jako pomůcka v jejich běžné pedagogické činnosti, a dále především pro učitele a ředitele pracující s výsledky testových šetření nástroji vyvinutými v rámci projektu NIQUES.
- (3) Podrobnější podmínky zpracování Metodické příručky jsou uvedeny v příloze č. 1 této zadávací dokumentace (v návrhu smlouvy).
- (4) Součástí plnění je poskytnutí licence zadavateli k užívání veškerých výstupů plnění, které mají charakter autorského díla.
- (5) Vzhledem k charakteru dat, jejich množství a náročnosti plnění budou veškeré části Metodické příručky pro zadavatele zpracovány členy Odborného řešitelského týmu, složeného z nejméně 3 pracovníků vybraného uchazeče (zaměstnanci vybraného uchazeče nebo osoby v jiném smluvním vztahu k uchazeči, případně k subdodavateli). Tým bude po celou dobu plnění spolupracovat se zadavatelem a bude podávat informace o plnění. Členové týmu budou po celou dobu plnění služby poskytovat potřebná metodická doporučení zadavateli.
- (6) Součástí smlouvy je úprava smluvních pokut, které zajišťují dodržování termínů dle smlouvy. Jejich výše se odvíjí od dopadů zdržení na další plnění v rámci projektu NIQUES.

## čl. 4

**Předpokládaná hodnota zakázky a způsob zpracování nabídkové ceny**

- (1) Maximální předpokládaná cena předmětu zakázky je 1 400 000,- Kč bez DPH, tj. 1 694 000,- Kč včetně DPH.
- (2) Tato cena je nejvyšší přípustná. Zadavateli nebudou účtovány náklady spojené s dodatečně zjištěnými skutečnostmi, které měl možnost dodavatel zjistit před podáním nabídky. Nabídková cena musí obsahovat veškerá plnění a náklady včetně všech nákladů

## INVESTICE DO ROZVOJE VZDĚLÁVÁNÍ

souvisejících se zajištěním služby (např. předpokládaná rizika, kurzové vlivy, obecný vývoj cen, zvýšené náklady vyplývající z obchodních podmínek).

(3) Cena bude uvedena jako nepodmíněná, tzn. mj. bez jakýchkoli podmíněných slev a srážek.

## čl. 5

**Termín a způsob plnění zakázky**

Předpokládaný termín zahájení prací je **13. 2. 2014**. Ke splnění zakázky dojde řádným předáním plnění, resp. všech dílčích plnění vybraným uchazečem zadavateli. O předání a převzetí sepíší vybraný uchazeč a zadavatel protokol podepsaný osobami oprávněnými jejich jménem nebo za ně jednat. Objednatel je povinen v protokolu o předání a převzetí popsat vady, nedostatky či své výhrady, pro které odmítl dílo převzít, případně popsat, jak se tyto vady projevují. Zakázka musí být splněna nejpozději do **30. 1. 2015**. Termíny dílčích plnění budou uvedeny v návrhu smlouvy (konkrétně v příloze návrhu smlouvy). Termíny mohou být před podpisem smlouvy s vybraným uchazečem adekvátně posunuty podle posunu data podpisu smlouvy oproti předpokládanému termínu zahájení prací dle věty první, ovšem vždy tak, aby byla zakázka splněna do 30. 1. 2015.

## čl. 6

**Obchodní podmínky**

(1) Součástí nabídky bude návrh smlouvy podepsaný osobou oprávněnou jednat jménem nebo za uchazeče.

(2) Návrh smlouvy je uveden v příloze č. 1 této zadávací dokumentace. Uchazeč v návrhu smlouvy doplní chybějící údaje.

(3) Přílohou smlouvy a její nedílnou součástí bude rozpis dílčích plnění zakázky, harmonogram a dílčí ocenění.

(4) Zadavatel si vyhrazuje právo jednat s vybraným uchazečem o finálním znění smlouvy.

## čl. 7

**Kvalifikační předpoklady**

(1) Uchazeč musí prokázat splnění základních kvalifikačních předpokladů podle § 53 odst. 1 písm. a) až h), j) a k) zákona č. 137/2006 Sb., a to předložením čestného prohlášení podle přílohy č. 3 této zadávací dokumentace.

(2) Uchazeč musí prokázat splnění profesních kvalifikačních předpokladů podle § 54 zákona č. 137/2006 Sb., přičemž tyto profesní kvalifikační předpoklady uchazeč prokáže předložením

a) výpisu z obchodního rejstříku, pokud je v něm uchazeč zapsán, resp. výpisu z jiné obdobné evidence, pokud je v ní uchazeč zapsán, výpis nesmí být starší 90 dnů ke dni podání nabídky,

b) dokladu o oprávnění k podnikání podle zvláštních právních předpisů v rozsahu odpovídajícím předmětu veřejné zakázky, zejména dokladu prokazujícího příslušné živnostenské oprávnění, doklad nesmí být starší 90 dnů ke dni podání nabídky.

(3) Osoby uvedené jako členové Odborného řešitelského týmu uchazeče musí prokázat technické kvalifikační předpoklady, kterými jsou

## INVESTICE DO ROZVOJE VZDĚLÁVÁNÍ

- a) pro vedoucího Odborného řešitelského týmu
1. vysokoškolské vzdělání,
  2. praxe v oblasti realizace nebo vyhodnocení nebo interpretace výsledků plošných (alespoň 3 000 žáků) sledování vzdělávacích výsledků žáků
    - ve všeobecně vzdělávacích předmětech český jazyk, matematika nebo cizí jazyk oblastech nebo
    - v matematické nebo čtenářské gramotnostiv souhrnné délce alespoň tří let,
  3. publikační činnost (ve formě článku v odborném periodiku, které se trvale zabývá vzdělávacími procesy, nebo článku v odborné knize nebo článku ve sborníku nebo ve formě odborné knihy) v oblasti hodnocení výsledků vzdělávání v rozsahu alespoň pěti publikací během posledních deseti let;
- b) pro alespoň jednoho člena Odborného řešitelského týmu (pozn. každý požadavek je posuzován samostatně, nemusí být splněno vše jednou osobou)
1. praxe v tvorbě nebo vyhodnocení evaluačních nástrojů pro plošné (alespoň 3 000 žáků) sledování výsledků žáků v základním nebo středním vzdělávání,
  2. praxe ve funkci ředitele školy nebo jeho zástupce po dobu alespoň jednoho roku v posledních deseti letech,
  3. současná pedagogická činnost v základním nebo středním vzdělávání se zkušeností s využitím evaluačních nástrojů vytvořených v rámci projektu NIQES,
  4. plynulá komunikace v českém nebo slovenském jazyce;
- c) pro alespoň dva členy Odborného řešitelského týmu dosažené vysokoškolské vzdělání.
- (4) Uchazeč musí prokázat splnění technických kvalifikačních předpokladů předložením osvědčení o vzdělání a odborné kvalifikaci podle odstavce 3. Zároveň uchazeč předloží
- a) seznam členů Odborného řešitelského týmu,
- b) seznam dokladů, kterými prokazuje splnění technických kvalifikačních předpokladů, přičemž seznam obsahuje pro každý doklad
1. technický kvalifikační předpoklad podle odstavce 3, který je daným dokladem prokazován,
  2. název dokladu,
  3. označení osoby, která doklad vyhotovila,
  4. datum vyhotovení a
  5. v případě prokazování kvalifikace prostřednictvím subdodavatele identifikační údaje subdodavatele a název a datum smlouvy ve smyslu § 51 odst. 4 písm. b) zákona č. 137/2006 Sb.,
- c) podepsané životopisy jednotlivých členů Odborného řešitelského týmu s uvedením dosaženého vzdělání. Přílohou životopisu vedoucího Odborného řešitelského týmu bude rovněž podepsaný seznam publikací dle odstavce 3 písm. a) bod 4.
- (5) Doklady prokazující splnění profesních kvalifikačních předpokladů a doklady o vzdělání členů Odborného řešitelského týmu je možné předložit v prosté kopii. Originály nebo úředně ověřené kopie musí uchazeč předložit před podpisem smlouvy.

## INVESTICE DO ROZVOJE VZDĚLÁVÁNÍ

(6) Zadavatel může požadovat po uchazeči, aby písemně objasnil předložené informace či doklady nebo předložil další dodatečné informace či doklady prokazující splnění kvalifikace. Uchazeč je povinen splnit tuto povinnost v přiměřené lhůtě stanovené zadavatelem.

## čl. 8

(1) Každý uchazeč může podat pouze jednu nabídku, přičemž jednu nabídku může podat i více uchazečů společně.

(2) V případě společné nabídky obsahuje nabídka smlouvu, která upravuje

- a) společnou a nerozdílnou odpovědnost uchazečů podávajících společnou nabídku ve vztahu k této zakázce, přičemž tato společná a nerozdílná odpovědnost se uplatní v případě závazků vůči zadavateli i v případě závazků vůči třetím osobám v souvislosti se zakázkou, a to po celou dobu plnění zakázky i po dobu trvání jiných závazků vyplývajících z této zakázky;
- b) zastupování uchazečů podávajících společnou nabídku při jednání se zadavatelem a
- c) adresu pro doručování s účinností doručení pro všechny dodavatele podávající společnou nabídku. Zadavatel má však právo odeslat písemnost i každému uchazeči podávajícímu společnou nabídku samostatně.

Základní kvalifikační předpoklady podle čl. 7 odst. 1 a profesní kvalifikační předpoklady podle čl. 7 odst. 2 písm. a) této zadávací dokumentace musí splnit všichni dodavatelé, resp. všichni členové statutárních orgánů těchto dodavatelů.

## čl. 9

(1) Uchazeč může plnit určitou část veřejné zakázky pomocí subdodavatele. V nabídce uchazeč musí uvést, které části zakázky budou plněny pomocí subdodavatele.

(2) Jestliže je splnění profesních kvalifikačních předpokladů podle čl. 7 odst. 2 písm. b) nebo technických kvalifikačních předpokladů podle čl. 7 odst. 3 a 4 prokazováno prostřednictvím subdodavatele, musí uchazeč předložit

- a) čestné prohlášení prokazující, že subdodavatel není veden v rejstříku osob se zákazem plnění veřejných zakázek,
- b) výpis z obchodního rejstříku, pokud je v něm subdodavatel zapsán, resp. výpis z jiné obdobné evidence, pokud je v ní subdodavatel zapsán, výpis nesmí být starší 90 dnů ke dni podání nabídky,
- c) smlouvu dodavatele se subdodavatelem, z níž vyplývá závazek subdodavatele splnit odpovídající část této zakázky.

(3) Uchazeč, který podal nabídku v tomto výběrovém řízení, nemůže být zároveň subdodavatelem, jehož prostřednictvím jiný uchazeč prokazuje kvalifikaci.

## čl. 10

**Podání nabídek**

(1) Nabídka musí být doručena do 6. 2. 2014 do 12.00 hod.

(2) Nabídka musí být v termínu doručena (rozhodující je datum doručení, nikoli podání k odeslání) na adresu sídla zadavatele: **Fráni Šrámka 37, 150 21 Praha 5**, nebo předána osobně do podatelny zadavatele:

Úřední hodiny podatelny ČŠI:

|        |                  |
|--------|------------------|
| Po, St | 7.45 – 17.00 hod |
| Út, Čt | 7.45 – 16.15 hod |
| Pá     | 7.45 – 14.45 hod |

(3) Nabídka musí být doručena v zalepené obálce, přičemž na obálce musí být uvedeno „**Neotvírat! VŘ: Vytvoření metodické příručky k realizaci, interpretaci a využití výsledků testování**“ a dále musí být na obálce uvedeny identifikační údaje uchazeče.

#### čl. 11

##### Požadavky na jednotný způsob zpracování nabídky

(1) Nabídka bude obsahovat následující dokumenty (v uvedeném pořadí):

- krycí list nabídky (podle vzoru uvedeného v příloze č. 2 této zadávací dokumentace),
- seznam subdodavatelů, pokud budou kvalifikační předpoklady prokazovány prostřednictvím subdodavatelů,
- smlouvu o společné a nerozdílné odpovědnosti uchazečů podávajících společnou nabídku ve vztahu k této zakázce, pokud bude podávána společná nabídka, včetně uvedení zastupování a adresy pro doručování,
- čestné prohlášení prokazující splnění základních kvalifikačních předpokladů podle přílohy č. 3 této zadávací dokumentace),
- doklady prokazující splnění profesních kvalifikačních předpokladů,
- doklady prokazující splnění technických kvalifikačních předpokladů,
- podepsaný návrh smlouvy podle přílohy č. 1 této zadávací dokumentace, včetně rozpisu dílčích plnění zakázky, harmonogramu a dílčího ocenění (příloha smlouvy),
- ukázkou popisu možné interpretace výsledků testování (viz příloha č. 4 této zadávací dokumentace) a možného uplatnění závěrů ve výuce, a to v rozsahu 6 normostran A4 (pro účely hodnocení a zároveň východisko a minimální standard pro plnění),
- elektronickou verzi celé nabídky ve formátu doc., docx. nebo pdf., návrh smlouvy vždy ve formátu doc. nebo docx. (neuzamčený) a tabulky ve formátu tabulek v MS Excel nebo ve formátu převoditelném do MS Excel.

(2) Nabídka musí být zpracována v českém jazyce. Doklady o splnění kvalifikačních předpokladů, které jsou v jiném než českém nebo slovenském jazyce, musí být předloženy v původním jazyce s připojením úředně ověřeného překladu do českého jazyka.

(3) Zalepená obálka musí obsahovat nabídku v listinné podobě ve dvou vyhotoveních (originál a kopie) a zároveň elektronickou verzi nabídky.

(4) Jednotlivé listy nabídky včetně příloh budou řádně očíslovány vzestupnou číselnou řadou a seřazeny v pořadí podle odstavce 1. Nabídka nesmí obsahovat údaje, které by mohly zadavatele uvést v omyl, musí být učiněna (zpracována a podána) vážně, určitě a srozumitelně.

(5) Zadavatel nepřipouští varianty nabídky.

#### čl. 12

##### Termín a místo otevírání obálek s nabídkami

(1) Obálky s nabídkami budou otevřeny dne 6. 2. 2014 ve 12.30 hod.

## INVESTICE DO ROZVOJE VZDĚLÁVÁNÍ

(2) Otevírání obálek se může zúčastnit jeden zástupce každého uchazeče, jehož nabídka byla zadavateli doručena ve lhůtě pro podání nabídek. V takovém případě musí zástupce uchazeče předložit komisi pro otevírání obálek doklad totožnosti a prokázat oprávnění jednat jménem nebo za uchazeče.

(3) Nabídka, která nebude doručena zadavateli ve stanovené lhůtě, stanoveným způsobem, nebude podaná v českém jazyce, nebude úplná nebo nebude obsahovat návrh smlouvy podepsaný uchazečem, nebude dále posuzována ani hodnocena. Uchazeč, který podal takovou nabídku, bude z další účasti ve výběrovém řízení vyloučen.

## čl. 13

**Posouzení nabídek**

Vyřazeny budou nabídky, které nebudou splňovat podmínky podle této zadávací dokumentace nebo budou v rozporu s právními předpisy. Uchazeč, který podal takovou nabídku, bude z další účasti ve výběrovém řízení vyloučen.

## čl. 14

**Hodnocení nabídek**

(1) Základním hodnotícím kritériem je ekonomická výhodnost nabídky.

(2) Dílčí hodnotící kritéria jsou:

- |  |      |
|--|------|
| a) Výše nabídkové ceny v Kč bez DPH s váhou  | 60 % |
| b) Kvalita návrhu interpretace a využití výsledků testování dle upřesnění v odstavci 3 | 40 % |

(3) V rámci dílčího hodnotícího kritéria uvedeného v odstavci 2 písm. b) bude hodnocen návrh předložený uchazečem, v kterém uvede ukázkou popisu možné interpretace předložených výsledků testování (viz příloha č. 4 této zadávací dokumentace) a možného uplatnění závěrů ve výuce, a to v rozsahu 6 normostran A4. Návrh je závazný pro poskytnutí plnění. Je minimálním standardem, který musí být navržen a v případě souhlasu zadavatele poskytnut a zajištěn (být v rámci jednání může být po dohodě stran upravován). Jako vhodnější bude posuzován návrh s vyšší variabilitou, uplatnitelností a jednoznačnějším odůvodněním doporučení vzešlých z výsledků pro

- individuální rozvoj žáků,
- možnost efektivní organizace výuky ve třídě,
- rozhodování o strategii podpory vzdělávání na úrovni školy.

Jako pozitivní aspekty kvality návrhu bude posuzována věrohodnost záruk kvality poskytnutého plnění, přihlédnuto bude rovněž ke kontinuitě s dosavadními postupy a popisy při testování prováděném v rámci projektu NIQES.

(4) Hodnocení nabídek bude provedeno bodovací metodou. Pro výsledné hodnocení nabídek použije hodnotící komise bodovací stupnici v rozsahu 0 až 100. Každé jednotlivé nabídce bude dle dílčího hodnotícího kritéria přidělena bodová hodnota, která odráží úspěšnost předmětné nabídky v rámci dílčího kritéria, a to následujícím postupem:

- Výše nabídkové ceny (v Kč bez DPH) bude hodnocena jako podíl nejnižší nabídkové ceny a hodnocené nabídkové ceny vynásobený hodnotou 100. Výstupem hodnocení výše nabídkové ceny je hodnota **C**.



## INVESTICE DO ROZVOJE VZDĚLÁVÁNÍ

- b) Kvalita návrhu interpretace a využití výsledků testování dle upřesnění v odstavci 3, bude hodnocena tak, že hodnotící komise sestaví pořadí nabídek od nejvhodnější k nejméně vhodné a přiřadí nejvhodnější nabídce 100 dílčích bodů a ostatním nabídkám takový počet dílčích bodů, který odpovídá míře splnění kritéria v poměru k nejvhodnější nabídce. Výstupem hodnocení je hodnota  $Q$ .
- c) Celkový počet bodů získaný nabídkou se určí výrazem  $0,6 * C + 0,4 * Q$ .
- (5) Vítězí nabídka s nejvyšším celkovým počtem bodů.
- (6) V případě rovnosti bodových hodnot dvou či více nabídek, rozhoduje o celkovém pořadí nabídek pořadí v kritériu nabídková cena. Pokud i po uplatnění tohoto dílčího hodnotícího kritéria budou dvě či více nabídek rovnocenné, rozhodne o celkovém pořadí nabídek pořadí v dílčím hodnotícím kritériu kvalita návrhu. Pokud i po uplatnění tohoto dílčího hodnotícího kritéria budou dvě či více nabídek rovnocenné, rozhodne o celkovém pořadí los. Losování se mohou účastnit zástupci těch uchazečů, jejichž nabídky splnily podmínky pro losování, přičemž se uplatní čl. 12 odst. 2 této zadávací dokumentace obdobně. Uchazeči budou vyzváni k účasti na losování nejméně 3 pracovní dny předem.
- (7) Nabídky budou hodnoceny na základě podkladů předaných uchazečem. Pro případ vnitřního rozporu nabídky jsou rozhodné údaje výhodnější pro zadavatele.
- (8) Zadavatel si vyhrazuje právo předat nabídky nebo vzorky nezávislým odborníkům za účelem vypracování podpůrných posudků či zpráv pro hodnotící komisi.

## čl. 15

**Zadávací lhůta**

Uchazeč je svou nabídkou vázán po celou dobu běhu zadávací lhůty, tzn. po dobu 90 dnů od skončení lhůty pro podání nabídek.

## čl. 16

**Společná ustanovení**

- (1) Uchazeč je povinen zachovávat mlčenlivost o informacích, poskytnutých zadavatelem v souvislosti s výběrovým řízením a dále je povinen postupovat v souladu se zákonem č. 101/2000 Sb., o ochraně osobních údajů a o změně některých zákonů, ve znění pozdějších předpisů.
- (2) Je-li zadávacími podmínkami požadován podpis osob oprávněných jednat jménem nebo za dodavatele/uchazeče, musí být příslušný dokument podepsaný dodavatelem/uchazečem, resp. osobou oprávněnou k podpisu v souladu s výpisem z obchodního rejstříku. Pokud je dokument podepsaný jinou osobou, musí být zároveň přiložen v nabídce originál nebo úředně ověřená kopie zmocnění nebo pověření této jiné osoby k podpisu.
- (3) Zadavatel si vyhrazuje právo změnit, upřesnit a doplnit podmínky veřejné zakázky, dále výběrové řízení do rozhodnutí o výběru zrušit, případně veškeré nabídky odmítnout, nevracet podané nabídky. Zadavatel si vyhrazuje právo před rozhodnutím o výběru nejvhodnější nabídky ověřit informace obsažené v nabídce u třetích osob, případně požádat o předložení dodatečných informací či dokladů prokazujících splnění kvalifikace nebo objasnění předložených informací či dokladů, které uchazeč předloží v nabídce. Uchazeč je povinen k tomuto poskytnout veškerou potřebnou součinnost.

INVESTICE DO ROZVOJE VZDĚLÁVÁNÍ

(4) Uchazeči berou na vědomí, že s ohledem na plné financování veřejné zakázky z fondů Evropské unie a z prostředků státního rozpočtu ČR, neposkytnutí podpory byť i jen částečně nebo povinnost vrátit podporu byť i jen částečně v průběhu výběrového řízení představuje důvody hodné zvláštního zřetele, pro které nelze na zadavateli požadovat, aby ve výběrovém řízení pokračoval. V takovém případě může zadavatel výběrové řízení zrušit.

(5) V případě, že nabídka nebude splňovat podmínky stanovené v zadávacích podmínkách, bude vyřazena z výběrového řízení a uchazeč bude vyloučen z dalšího výběru. Zadavatel si vyhrazuje oznámit rozhodnutí o vyloučení uchazeče zveřejněním tohoto oznámení na webových stránkách České školní inspekce; rozhodnutí o vyloučení uchazeče se považuje za doručené okamžikem zveřejnění na webových stránkách České školní inspekce.

(6) Zadavatel si vyhrazuje oznámit rozhodnutí o výběru nejvhodnější nabídky zveřejněním tohoto oznámení na webových stránkách České školní inspekce; rozhodnutí o výběru nejvhodnější nabídky se považuje za doručené okamžikem zveřejnění na webových stránkách České školní inspekce.

(7) Uchazečům nenáleží náhrada nákladů, které vynaložili na účast ve výběrovém řízení.

(8) Případné dotazy k zadávací dokumentaci je možné vznést písemně (včetně elektronické formy) na kontaktní osobu zadavatele uvedenou v této zadávací dokumentaci.

**Přílohy:**

1. Návrh smlouvy o poskytnutí služby
2. Vzor krycího listu nabídky
3. Vzor čestného prohlášení
4. Výsledkové sestavy s daty pro zpracování ukázkové interpretace a doporučení.

V Praze dne 21. ledna 2014

Ing. Jaroslava Rákosníková v. r.  
pověřená vedením sekce informatiky a ekonomiky

## Smlouva o poskytnutí služby

uzavřená podle § 2586 a násl. a § 2358 a násl. zákona č. 89/2012 Sb., občanský zákoník

### čl. 1

#### Smluvní strany

##### Česká republika – Česká školní inspekce

sídlo: Fráni Šrámka 37, 150 21 Praha 5  
jednatel: Mgr. Tomáš Zatloukal, ústřední školní inspektor  
IČO: 00638994  
bankovní spojení: ČNB, Praha 1, číslo účtu: 7429061/0710  
kontaktní osoba:

jako „objednatel“

a

...

sídlo:  
jednatel:  
IČO:  
zapsaná v obchodním rejstříku vedeném u ..... soudu v ....., oddíl ....., vložka .....  
bankovní spojení:  
kontaktní osoba:

jako „zhotovitel“

### čl. 2

#### Úvodní ustanovení

(1) Tato smlouva byla uzavřena s vybraným uchazečem na základě výběrového řízení veřejné zakázky „**Vytvoření metodické příručky k realizaci, interpretaci a využití výsledků testování**“ zadané objednatelům jako zadavatelem (dále „zakázka“). Zadávací dokumentace k výběrovému řízení podle věty první tvoří nedílnou součást této smlouvy. V případě rozporu mezi touto smlouvou a zadávací dokumentací se použije zadávací dokumentace.

(4) Účelem této zakázky je vytvoření metodické příručky poskytující přehlednou informaci o problematice zjišťování a hodnocení výsledků vzdělávání, a to jak v obecné rovině (správná metodologie sledování a hodnocení výsledků vzdělávání), tak se zaměřením na testovací nástroje projektu Národní systém inspekčního hodnocení vzdělávací soustavy v České republice (dále „NIQES“). Metodická příručka bude určena jak široké pedagogické veřejnosti jako pomůcka v jejich běžné pedagogické činnosti, tak především učitelům a ředitelům pracujícím s výsledky testových šetření nástroji vyvinutými v rámci projektu NIQES.

## čl. 3

**Charakteristika výchozí situace k realizaci této smlouvy**

(1) Projekt NIQES navazuje na probíhající rozsáhlou reformu vzdělávacího systému v České republice, která byla započata v roce 2005 a která vyvolala nutnost vybudovat i nový národní systém evaluace efektivity vzdělávací soustavy a kvality výsledků v počátečním vzdělávání. Projekt podpoří transformaci inspekčního systému České školní inspekce (dále „ČŠI“), která je státní autoritou pro hodnocení a kontrolu vzdělávání a školských služeb ve školách a školských zařízeních podle zákona č. 561/2004 Sb., o předškolním, základním, středním, vyšším odborném a jiném vzdělávání (školský zákon), ve znění pozdějších předpisů. Projekt posílí kapacity pro inovace inspekčních postupů a jejich aplikaci v ČŠI. Bude vybudován integrovaný systém inspekčního hodnocení kvality a efektivity vzdělávací soustavy s důrazem na realizaci kurikulární reformy v počátečním vzdělávání, který přispěje k vytvoření komplexního monitorovacího systému pro efektivní systém celoživotního učení s cílem poskytovat validní informace široké veřejnosti o kvalitě počátečního vzdělávání. Veškeré výstupy budou vytvořeny s ohledem na věkovou, vzdělanostní a sociální strukturu cílových skupin. Pro naplnění vytyčených cílů bude rozvíjen informační systém ČŠI pro potřeby inspekčního hodnocení jak v oblasti zvyšování kvalifikace inspekčních a pedagogických pracovníků, tak v oblasti technického rozvoje.

(2) Školská reforma rozvolňuje vzdělávací procesy v jejich struktuře, metodicky i časově. Vzdělávací instituce nemají systémovou zpětnou vazbu o výsledcích své činnosti, neboť hodnocení provádějí autonomně dle vlastních kritérií a stupnic. Z tohoto důvodu v posledních letech sílí tlak na vytvoření jednotné evaluační autority. Absenci efektivní zpětné vazby pociťují i řídicí orgány. Z hlediska zpětných vazeb vykazuje systém následující slabé stránky:

- e) nedostatečné zázemí pro hodnocení vzdělávací soustavy a malý počet strategických nástrojů pro hodnocení efektivity a kvality poskytovaného vzdělávání neumožňují objektivně analyzovat stav vzdělávání na národní, popř. regionální úrovni a v mezinárodním kontextu;
- f) nejednotný způsob, jakým se hodnotí a vyjadřuje kvalita a efektivita ve vzdělávání, je provázen nejasnostmi v terminologii používané v základních kurikulárních dokumentech; chybí infrastruktura, která by usnadňovala tvorbu a hodnocení vzdělávacích programů;
- g) chybí komplexní systém informací o kvalitě vzdělávání a nepropojenost stávajících dílčích informačních systémů vyvolává při násobném výkaznictví zvýšenou administrativní zátěž škol; u jednotlivých skupin uživatelů nejsou dostatečně identifikovány diferencované potřeby informací o kvalitě vzdělávání;
- h) dosavadní dílčí evaluační aktivity nenabízejí vhodnou platformu národního šetření výsledků vzdělávání, ať již z důvodů legislativních, tak také nevhodně zvolené koncepce.

(3) Přímý dopad má projekt na následující cílové skupiny:

- d) děti, žáci a studenti (dále „žáci“) škol a školských zařízení, včetně žáků se speciálními vzdělávacími potřebami a těch, kteří jsou ohroženi předčasným odchodem ze vzdělávání;
- e) pedagogičtí pracovníci v počátečním vzdělávání;
- f) vedoucí pracovníci škol a školských zařízení.

čl. 4

**Předmět plnění**

(1) Předmětem plnění je vytvoření metodické příručky poskytující přehlednou informaci o problematice zjišťování a hodnocení výsledků vzdělávání, a to jak v obecné rovině (správná metodologie sledování a hodnocení výsledků vzdělávání), tak se zaměřením na testovací nástroje projektu NIQES (dále „Metodická příručka“).

(2) Metodická příručka musí být koncipována tak, aby byla srozumitelná a přímo využitelná pro širokou pedagogickou veřejnost jako pomůcka v jejich běžné pedagogické činnosti, a dále především pro učitele a ředitele pracující s výsledky testových šetření nástroji vyvinutými v rámci projektu NIQES.

(3) Zhotovitel je povinen při zpracování Metodické příručky vycházet z dále uvedeného obsahu, který určuje minimální, nikoli konečné požadavky. Úprava obsahové struktury je možná pouze po dohodě se zadavatelem:

**1. Základní obecné informace**

- 1.1. typy evaluačních šetření
  - 1.1.1. ověřovací
  - 1.1.2. srovnávací
- 1.2. typy evaluačních nástrojů (*výhody a nevýhody*)
  - 1.2.1. uzavřené položky
    - 1.2.1.1. testy
    - 1.2.1.2. hodnotící archy
    - 1.2.1.3. dotazníky
  - 1.2.2. otevřené položky
    - 1.2.2.1. psaní
    - 1.2.2.2. mluvení
    - 1.2.2.3. činnosti
- 1.3. hodnocení
  - 1.3.1. forma prezentace výsledku
    - 1.3.1.1. skóre
    - 1.3.1.2. úspěšnost
    - 1.3.1.3. percentil
    - 1.3.1.4. T-skóre
    - 1.3.1.5. slovní hodnocení
  - 1.3.2. přesnost hodnocení
    - 1.3.2.1. směrodatná odchylka
    - 1.3.2.2. reliabilita
    - 1.3.2.3. validita
- 1.4. tvorba evaluačních položek
  - 1.4.1. cíle evaluace
  - 1.4.2. specifikační tabulka
  - 1.4.3. tvorba evaluačních položek
- 1.5. průběh testování

1.5.1. požadavky na průběh testování  
(*spolehlivost, přesnost, užitečnost*)

1.5.2. instrukce pro žáky

1.6. Interpretace výsledků testování

1.6.1. sumativní

1.6.2. formativní

1.6.3. související faktory

1.6.4. přidaná hodnota

**2. Evaluační nástroje NIQES**

2.1. testy

2.1.1. obecný popis

2.1.2. způsob práce

2.2. nové inspekční nástroje

2.2.1. obecný popis

2.2.2. způsob práce

**3. Příklady interpretace výsledků**

3.1. obecné možnosti práce s výsledky

3.1.1. práce s výsledkem žáka

3.1.2. práce s výsledkem třídy

3.1.3. práce s výsledkem školy

**4. Ukázkové interpretace k testům** (*vždy na úrovni žáka, třídy, školy*)

4.1. dobrý výsledek

4.2. špatný výsledek

**5. Literatura**

5.1. přehled nejvýznamnějších zdrojů ČR

5.2. přehled nejvýznamnějších zdrojů svět

5.3. doplňující literatura k metodologii testování

- (4) Metodická příručka bude zpracována v rozsahu do 200 stran (bez příkladů) + do 100 stran příkladů.
- (5) Metodická příručka musí splňovat veškeré požadavky týkající se publicity stanovené v dokumentech Operačního programu Vzdělávání pro konkurenceschopnost (dále „OP VK“), zejména v Příručce pro příjemce finanční podpory z OP VK, verze 4, v Manuálu vizuální identity OP VK, verze z října 2009 a plně odpovídat logomanuálu projektu NIQES. Zpracovaná musí být v souladu s Českou technickou normou ČSN 01 6910 Úprava písemností zpracovaných textovými editory. Dokumenty OP VK jsou k dispozici na webových stránkách [www.op-vk.cz](http://www.op-vk.cz) a na webových stránkách [www.msmt.cz](http://www.msmt.cz). Logomanuál projektu NIQES předá objednatel zhotoviteli na vyzvání po podpisu smlouvy.
- (6) Metodická příručka bude dodána
- v elektronické podobě na 5 ks CD a
  - v tištěné podobě ve 2 vyhotoveních formou svázaného dokumentu.
- (7) Předmět plnění bude proveden v postupných fázích (harmonogram je uveden v příloze této smlouvy):
- návrh detailní osnovy (struktura a základní teze);
  - část dle kapitoly 1 uvedené v odstavci 3;
  - část dle kapitol 2 až 4 uvedených v odstavci 3;
  - předání kompletní Metodické příručky včetně předmluvy, seznamu literatury, seznamu zkratk, provedené formální a jazykové korektury a odpovídající grafické úpravy.
- (8) Objednatel si nárokuje právo na podávání pravidelných měsíčních písemných zpráv o stavu zpracování všech částí Metodické příručky. V odůvodněných případech si může objednatel vyžádat zprávu i v kratších termínech.
- (9) Zhotovitel prohlašuje, že Metodická příručka bude vytvořena jako autorské dílo na zakázku, na němž nevážnou práva třetích stran, a že nebudou použity jiné prameny a autorská díla než ty, které budou řádně citovány. Zhotovitel se zavazuje poskytnout objednateli licenci užívat veškeré výstupy plnění, které mají charakter autorského díla.

## čl. 5

### Odborný řešitelský tým

- (1) Vzhledem k charakteru dat, jejich množství a náročnosti plnění budou veškeré části Metodické příručky pro zadavatele zpracovány členy Odborného řešitelského týmu, složeného z nejméně 3 pracovníků zhotovitele (zaměstnanci zhotovitele nebo osoby v jiném smluvním vztahu ke zhotoviteli, případně k subdodavateli).
- (2) Odborný řešitelský tým je složený z vedoucího Odborného řešitelského týmu a dalších členů. Členové Odborného řešitelského týmu splňují následující požadavky:
- vedoucího Odborného řešitelského týmu
    - vysokoškolské vzdělání,
    - praxe v oblasti realizace nebo vyhodnocení nebo interpretace výsledků plošných (alespoň 3 000 žáků) sledování vzdělávacích výsledků žáků
      - ve všeobecně vzdělávacích předmětech český jazyk, matematika nebo cizí jazyk oblastech nebo

## INVESTICE DO ROZVOJE VZDĚLÁVÁNÍ

- v matematické nebo čtenářské gramotnosti  
v souhrnné délce alespoň tří let,
  - 3. publikační činnost (ve formě článku v odborném periodiku, které se trvale zabývá vzdělávacími procesy, nebo článku v odborné knize nebo článku ve sborníku nebo ve formě odborné knihy) v oblasti hodnocení výsledků vzdělávání v rozsahu alespoň pěti publikací během posledních deseti let;
  - b) alespoň jeden člen Odborného řešitelského týmu (pozn. každý požadavek je posuzován samostatně, nemusí být splněno vše jednou osobou)
    - 1. praxe v tvorbě nebo vyhodnocení evaluačních nástrojů pro plošné (alespoň 3 000 žáků) sledování výsledků žáků v základním nebo středním vzdělávání,
    - 2. praxe ve funkci ředitele školy nebo jeho zástupce po dobu alespoň jednoho roku v posledních deseti letech,
    - 3. současná pedagogická činnost v základním nebo středním vzdělávání se zkušeností s využitím evaluačních nástrojů vytvořených v rámci projektu NIQES,
    - 4. plynulá komunikace v českém nebo slovenském jazyce;
  - c) alespoň dva členové Odborného řešitelského týmu dosažené vysokoškolské vzdělání.
- (3) Tým bude po celou dobu plnění spolupracovat s objednatelem a bude podávat informace o plnění. Členové týmu budou po celou dobu plnění služby poskytovat potřebná metodická doporučení objednateli.
- (4) V případě, že některý člen Odborného řešitelského týmu přestane splňovat požadavky podle odstavce 2 nebo se nemůže účastnit realizace v požadovaném rozsahu, je zhotovitel povinen do 7 dní ustanovit nového člena týmu za splnění výše uvedených podmínek. Změnu je zhotovitel povinen oznámit bezodkladně objednateli.

## čl. 6

**Místo plnění**

Místem plnění je sídlo objednatele.

## čl. 7

**Termín a způsob plnění,  
předávací a akceptační podmínky výsledků poskytovaných služeb**

- (1) Práce budou zahájeny ke dni podpisu smlouvy. Předmět plnění musí být poskytnut nejpozději do 30. 1. 2015. Jednotlivé postupové termíny jsou uvedeny v příloze této smlouvy.
- (2) Výsledky zhotovitelem poskytovaných služeb budou akceptovány objednatelem na základě příslušné akceptační procedury.
- (3) Akceptační procedura zahrnuje ověření, zda zhotovitelem poskytnuté plnění odpovídá podmínkám, na kterých se smluvní strany dohodly, a zda odpovídá sjednaným výsledkům.
- (4) Pravidla akceptace služeb:
  - a) Zhotovitel se zavazuje průběžně konzultovat vypracování dokumentů s objednatelem. Objednatel se zavazuje při průběžných konzultacích zhotoviteli poskytovat veškerou potřebnou součinnost a bez prodlení se relevantně a věcně vyjadřovat k průběžným výstupům zhotovitele.

## INVESTICE DO ROZVOJE VZDĚLÁVÁNÍ

- b) Zhotovitel se zavazuje vypracovat relevantní dokumentaci ke každému dílčímu plnění dle harmonogramu poskytování služeb uvedeného v příloze této smlouvy.
  - c) Zhotovitel se zavazuje předat první verzi každého jednotlivého výstupu podle přílohy této smlouvy objednateli s dostatečným předstihem, aby mohl být dokument akceptován po proceduře podle tohoto odstavce ve lhůtách vyplývajících z nastavení postupových termínů a termínu plnění.
  - d) Objednatel se zavazuje vznést veškeré své výhrady nebo připomínky k první verzi jednotlivých výstupů předložených dle výše uvedeného do deseti dnů od jejího doručení. Nevznese-li objednatel ve stanovené lhůtě k první verzi dokumentu žádné výhrady ani připomínky, považují smluvní strany uplynutím této lhůty výstup ve znění jeho první verze za řádně akceptovaný a pro smluvní strany závazný. Výše uvedeným způsobem nemůže vzniknout fikce akceptace plnění, které by bylo v rozporu s touto smlouvou.
  - e) Vznese-li objednatel ve stanovené lhůtě své výhrady nebo připomínky k první verzi výstupu, zavazuje se zhotovitel do pěti dnů od jejich doručení provést veškeré potřebné úpravy výstupu dle opodstatněných výhrad a relevantních připomínek objednatele a takto upravený výstup předat jako jeho druhou verzi objednateli k akceptaci.
  - f) Objednatel se zavazuje vznést veškeré své výhrady nebo připomínky k druhé verzi výstupu předložené dle písmena e) tohoto odstavce do pěti dnů od jejího doručení. Nevznese-li objednatel ve stanovené lhůtě k druhé verzi výstupu žádné výhrady ani připomínky, považují smluvní strany uplynutím této lhůty výstup ve znění jeho druhé verze za řádně akceptovaný a pro smluvní strany závazný. Výše uvedeným způsobem nemůže vzniknout fikce akceptace plnění, které by bylo v rozporu s touto smlouvou.
  - g) Vznese-li objednatel ve stanovené lhůtě své výhrady nebo připomínky k druhé verzi výstupu zavazují se smluvní strany zahájit společné jednání za účelem odstranění veškerých vzájemných rozporů a akceptace výstupu, a to nejpozději do tří dnů od výzvy kterékoli smluvní strany.
  - h) Smluvní strany se zavazují po akceptaci výstupu dle jednoho z písmen výše uvedených potvrdit toto předání a převzetí sepsáním písemného akceptačního protokolu.
- (5) K podpisu akceptačního protokolu je oprávněna osoba oprávněná zavazovat smluvní stranu, podle písemného pověření nebo plné moci. Za objednatele též osoba uvedená v čl. 17 odst. 1 písm. a) této smlouvy.
- (6) Den akceptace dle odstavce 4 tohoto článku je považován za rozhodné datum, zda byl daný postupový termín splněn. Zhotoviteli se neprodlužuje lhůta k předání a akceptaci dílčího plnění o zapracování připomínek. Neprodlužuje se ani termín pro další dílčí plnění.
- (7) Akceptace plnění nemá vliv na povinnost zhotovitele následně provést aktualizaci již akceptovaných dílčích plnění, pokud taková potřeba vyplývá z dalších výstupů plnění.
- (8) V případě prodloužení ze strany objednatele v rámci každého dílčího plnění, je o tuto dobu prodloužení posunut termín předání tohoto dílčího plnění uvedený v příloze této smlouvy. Předchozí věta se uplatní pouze tehdy, pokud zhotovitel o nutnosti prodloužit termín dokončení daného dílčího plnění písemně vyrozumí objednatele nejpozději 14 dnů poté, co nastala skutečnost vedoucí k nutnosti prodloužit tento termín dílčího plnění.
- (9) Ke splnění služby jako celku dojde akceptací všech dílčích plnění.



INVESTICE DO ROZVOJE VZDĚLÁVÁNÍ

čl. 8

**Cena plnění**

- (1) Celková cena plnění byla stanovena jako smluvní ve výši

Celková cena bez DPH ...,- Kč

DPH ve výši 21 % ...,- Kč

Celková cena včetně DPH ...,- Kč.

Přitom cena dílčích plnění je stanovena podle následující tabulky.

| č. | dílčí plnění  | cena dílčího plnění bez DPH | DPH | cena dílčího plnění včetně DPH |
|----|---|-----------------------------|-----|--------------------------------|
| 1  | Návrh detailní osnovy Metodické příručky  |                             |     |                                |
| 2  | Část Metodické příručky dle kapitoly 1 uvedené v čl. 4 odst. 3 této smlouvy       |                             |     |                                |
| 3  | Část Metodické příručky dle kapitol 2 až 4 uvedených v čl. 4 odst. 3 této smlouvy |                             |     |                                |
| 4  | Kompletní Metodická příručka, viz čl. 4 odst. 7 písm. d) této smlouvy             |                             |     |                                |

(2) Tyto ceny jsou nejvyšší přípustné. Objednateli nebudou účtovány náklady, spojené s dodatečně zjištěnými skutečnostmi, které měl možnost zhotovitel zjistit před uzavřením smlouvy. Cena obsahuje veškerá plnění a náklady, včetně všech nákladů souvisejících se zajištěním služby (např. předpokládaná rizika, kurzové vlivy, obecný vývoj cen, zvýšené náklady vyplývající z obchodních podmínek). Též veškeré související náklady jsou zahrnuty do ceny. Objednateli nebudou účtovány náklady spojené s dodatečně zjištěnými skutečnostmi, které měl možnost zhotovitel zjistit před uzavřením smlouvy.

(3) Cenu podle odstavce 1 je možné měnit pouze, dojde-li ke změně zákona č. 235/2004 Sb., o dani z přidané hodnoty, ve znění pozdějších předpisů, zhotovitel bude účtovat daň z přidané hodnoty podle aktuální zákonné úpravy.

(4) Zhotovitel bude účtovat cenu včetně DPH v zákonné výši ke dni vystavení faktury.

(5) Smluvní strany se dohodly, že cena poskytnutí licence je zahrnuta do ceny dílčích plnění podle přílohy této smlouvy.

(6) Smluvní strany výslovně sjednávají, že nejde o tzv. cenu podle rozpočtu bez záruky jeho úplnosti či rozpočtu nezávazného ve smyslu § 2622 občanského zákoníku a na její výši nemá vliv vynaložení či výše jakýchkoli nákladů či poplatků, k jejichž úhradě je zhotovitel na základě této smlouvy či obecně závazných právních předpisů povinen.

čl. 9

**Platební podmínky**

(1) Objednatel provede úhradu plnění na základě faktur – daňových dokladů vystavených zhotovitelem. Zhotovitel je oprávněn fakturu vystavit vždy na základě jednotlivých akceptačních protokolů o dílčím plnění.

INVESTICE DO ROZVOJE VZDĚLÁVÁNÍ

- (2) Faktura musí obsahovat náležitosti daňového dokladu ve smyslu zákona č. 235/2004 Sb., včetně doplnění dalších náležitostí faktury podle § 435 občanského zákoníku a Příručky pro příjemce finanční podpory z Operačního programu Vzdělávání pro konkurenceschopnost verze 4 (dále „příručka“).
- (3) V případě, že faktura nebude mít odpovídající náležitosti, je objednatel oprávněn ji vrátit ve lhůtě splatnosti zpět zhotoviteli k doplnění, aniž se tak dostane do prodlení se splatností. Lhůta splatnosti počíná běžet znovu od doručení náležitě doplněného či opraveného dokladu.
- (4) Faktury budou splatné **30 dnů** od data jejich doručení na adresu objednatele v závislosti na přidělení prostředků ze státního rozpočtu, resp. prostředků Evropské unie. Za zaplacení se považuje datum odepsání finanční částky za služby z účtu objednatele ve prospěch účtu zhotovitele.
- (5) Objednatel nebude poskytovat zálohy.

čl. 10

**Právo užití služby jako autorského díla**

- (1) Zhotovitel tímto potvrzuje, že veškeré výstupy vytvořené zhotovitelem, případně subdodavatelem nebo jejich pracovníky, v rámci plnění této smlouvy, které mají charakter autorského díla ve smyslu zákona č. 121/2000 Sb., o právu autorském, o právech souvisejících s právem autorským a o změně některých zákonů (autorský zákon), ve znění pozdějších předpisů (dále „Autorské dílo“), jsou vytvořené specificky pro objednatele na jeho objednávku podle § 61 zákona č. 121/2000 Sb. Zhotovitel zároveň potvrzuje a bere na vědomí veškeré právní důsledky s tím spojené.
- (2) Zhotovitel poskytuje objednateli převoditelné, časově a územně neomezené právo k užití Autorského díla, a to všemi způsoby podle zákona č. 121/2000 Sb., které jsou ke dni nabytí účinnosti této smlouvy známy (licence dle § 2358 a násl. občanského zákoníku).
- (3) Objednatel je oprávněn poskytnout licenci (udělit podlicenci) třetím osobám, a to všemi nebo určitými způsoby užití i místně a časově neomezeně podle libovolné úvahy objednatele a bez souhlasu zhotovitele. Zhotovitel nepožaduje sdělení informací dle § 2364 odst. 2 občanského zákoníku.
- (4) Zhotovitel poskytuje objednateli oprávnění, aby v jakékoli souvislosti s dílem uváděl pouze svůj název, a to i ve tvaru © Česká školní inspekce.
- (5) Objednatel je oprávněn provádět změny Autorského díla bez souhlasu zhotovitele.
- (6) Právo užití Autorského díla nabývá objednatel okamžikem jeho vytvoření (vytvoření dílčích komponentů).
- (7) Objednatel není povinen převezená licenční práva využít.
- (8) Zhotovitel není povinen zdržet se užití autorského díla.
- (9) Zhotovitel zajistí, aby nebyla další autorská práva překážkou užití Autorského díla objednatelem ani třetími osobami.
- (10) Zhotovitel se zavazuje poskytnout objednateli účinnou pomoc v případě, kdy jakákoli třetí osoba, včetně případných pracovníků zhotovitele, uplatní nárok proti objednateli z titulu porušení práv duševního vlastnictví v souvislosti s předmětem plnění této smlouvy nebo jeho části.

## INVESTICE DO ROZVOJE VZDĚLÁVÁNÍ

(11) Zhotovitel se zavazuje, že vypořádá vlastním jménem a na vlastní účet veškeré nároky třetích osob, které by byly vzneseny v souvislosti s postupem podlicence podle této smlouvy a uhradí případnou škodu, která by tím vznikla objednateli.

(12) Smluvní strany si ujednaly, že pro účely závazků z tohoto licenčního ujednání (licenční smlouva) je v postavení nabyvatele vedle objednatele i Ministerstvo školství, mládeže a tělovýchovy.

## čl. 11

**Přechod vlastnictví**

Objednatel nabývá do vlastnictví všechny předané hmotné substráty předmětu plnění této smlouvy okamžikem jejich předání.

## čl. 12

**Vady plnění**

Podstatnými vadami se rozumí vady, které brání řádnému využití plnění na požadované úrovni. Nepodstatnými vadami se rozumí zejména zřejmé nesprávnosti, formální a formulační nesprávnosti, které nejsou překážkou přímého využití.

## čl. 13

**Smluvní pokuty a odpovědnost za škodu**

(1) Objednatel je oprávněn po zhotoviteli vyžadovat zaplacení smluvní pokut za nedodržení smluvních povinností, zhotovitel je v takovém případě povinen zaplatit smluvní pokuty v následující výši

- a) 2 000,- Kč za každý i započatý den prodlení v případě nedodržení postupového termínu dílčího plnění dle bodu 1 přílohy této smlouvy,
- b) 10 000,- Kč za každý i započatý den prodlení v případě nedodržení postupového termínu dílčího plnění dle bodu 2 a dle bodu 3 přílohy této smlouvy,
- c) 15 000,- Kč za každý i započatý den prodlení v případě nedodržení postupového termínu dílčího plnění dle bodu 5 přílohy této smlouvy,
- d) 3 000,- Kč za každý i započatý den prodlení v případě nedodržení povinnosti podle čl. 5 odst. 7 této smlouvy.
- e) 50 000,- Kč za případ porušení povinnosti mlčenlivosti dle čl. 18 této smlouvy.

(2) Ustanovení o smluvních pokutách podle této smlouvy nemají vliv na náhradu škody.

(3) Zhotovitel odpovídá za škodu způsobenou objednateli v důsledku porušení povinností zhotovitele, pokud toto porušení nebylo způsobeno okolností vylučující odpovědnost. Zhotovitel je v takovémto případě povinen zaplatit náhradu škody způsobené objednateli.

(4) Zhotovitel nahradí objednateli škodu vzniklou objednateli z titulu porušení autorských a jiných obdobných práv třetích osob poskytnutou službou za jeho použití v České republice nebo v zahraničí, uplatněným vůči objednateli třetí osobou. Podmínkou poskytnutí náhrady škody je, že:

- a) objednatel oznámí písemně zhotoviteli bez zbytečného odkladu nárok uplatněný vůči objednateli nebo jakoukoli žalobu podanou proti objednateli, a
- b) objednatel umožní zhotoviteli podílet se na soudním řízení a jakémkoli jednání za účelem rozhodnutí o nároku.

## (5) Vyšší moc:

- a) Žádná ze smluvních stran nebude odpovídat za nesplnění kteréhokoli ze svých smluvních závazků dle této smlouvy či jejich dodatků v důsledku vyšší moci. Platební závazky vzniklé před událostí z vyšší moci nebudou událostmi z vyšší moci prominuty. Žádná ze smluvních stran není oprávněna požadovat zaplacení smluvní pokuty druhou smluvní stranou za porušení povinností z této smlouvy druhou smluvní stranou z důvodů vyšší moci.
- b) Událost z vyšší moci znamená událost, která je mimo přiměřenou kontrolu stran, včetně jakékoli nepředvídatelné události, která nastane v době plnění této smlouvy po jejím uzavření, včetně činu civilního či vojenského úřadu, vyhlášeného či nevyhlášeného válečného konfliktu, občanských nepokojů, sabotáže, požáru, přírodní katastrofy, epidemie, karanténního omezení, embarga, nehody, výbuchu, nařízení či rozhodnutí, opomenutí, zanedbání nebo nedostatek rozhodnutí ze strany jakéhokoli státního orgánu.
- c) Při uznání výskytu události z vyšší moci smluvní strana, jejíž plnění taková událost ohrožuje, okamžitě písemně informuje druhou smluvní stranu a vynaloží veškeré úsilí na překonání své neschopnosti provádět plnění.

## čl. 14

**Záruční podmínky**

- (1) Zhotovitel se zavazuje poskytnout plnění bez jakýchkoli faktických a právních vad a za podmínek sjednaných touto smlouvou.
- (2) Záruční doba na poskytnutou službu jako celek a každé její dílčí plnění činí 24 měsíců a začíná běžet dnem následujícím po dni akceptace dílčího plnění objednatelem. Doba záruky se prodlouží o dobu od uplatnění oprávněné reklamace do převzetí předmětu plnění po odstranění vady.
- (3) Zhotovitel se zavazuje, že jím dodané plnění dle této smlouvy bude mít po dobu trvání záruční doby vlastnosti dle této smlouvy, obecně závazných právních předpisů a bude v souladu s nabídkou podanou zhotovitelem. Po dobu trvání záruční doby je zhotovitel dále povinen na základě písemné reklamace vady odstranit na vlastní náklady.
- (4) Jestliže zhotovitel neodstraní reklamovanou vadu ve lhůtě písemně dohodnuté s objednatelem, jinak nejpozději do 30 dní od doručení reklamace zhotoviteli, je objednatel oprávněn odstranit vadu na náklady zhotovitele. Zhotovitel se zavazuje uhradit objednateli náklady na odstranění reklamované vady ve výši vyúčtované objednatelem, a to bezodkladně po jejich vyúčtování.
- (5) Namísto odstranění vady plnění je objednatel oprávněn požadovat přiměřenou slevu z ceny plnění.

## čl. 15

**Ukončení smlouvy**

- (1) Jestliže kterákoli ze smluvních stran poruší podstatným způsobem tuto smlouvu, je druhá strana oprávněna písemně vyzvat druhou stranu ke splnění jejích závazků. Pokud do třiceti dnů od doručení této výzvy strana, která porušila smlouvu, neučiní uspokojivé kroky k nápravě, nebo pokud do třiceti dnů od této výzvy tato strana neodstraní porušení závazků, může druhá strana od smlouvy odstoupit, aniž by se tím zbavovala výkonu jakýchkoli jiných práv nebo prostředků k dosažení nápravy. Za podstatné porušení smlouvy bude vždy

## INVESTICE DO ROZVOJE VZDĚLÁVÁNÍ

považováno prodlení s plněním dané smluvní povinnosti ve lhůtě podle přílohy této smlouvy, resp. s plněním daného dílčího plnění v termínu stanoveném v příloze této smlouvy a změna subdodavatele zhotovitele bez předchozího písemného souhlasu objednatele dle čl. 19 odst. 6 této smlouvy.

(2) Objednatel je oprávněn od této smlouvy dále odstoupit v případě, že nedostane prostředky ze státního rozpočtu účelově určené na plnění podle této smlouvy, prostředky z Evropského sociálního fondu v rámci Operačního programu Vzdělávání pro konkurenceschopnost (dále „OP VK“) účelově určené na plnění podle této smlouvy nebo bude povinen tyto prostředky vrátit. Věta první se uplatní i v případě částečného neposkytnutí nebo vrácení prostředků. Odstoupení od smlouvy je účinné dnem doručení oznámení o odstoupení zhotoviteli.

(3) Kterákoli ze smluvních stran může tuto smlouvu písemně vypovědět s výpovědní lhůtou v délce tří měsíců, a to i bez uvedení důvodu. Výpověď je platná od doručení druhé smluvní straně. Výpovědní lhůta začíná běžet prvním dnem měsíce následujícího po doručení výpovědi druhé smluvní straně a uplyne posledním dnem třetího měsíce.

(4) Ustanovení této smlouvy, jejichž cílem je upravit vztahy mezi smluvními stranami po ukončení účinnosti této smlouvy, zůstanou účinná i po ukončení účinnosti této smlouvy.

## čl. 16

**Zpřístupnění dokumentace**

(1) Objednatel má právo, aby mu byly neprodleně zpřístupněny všechny kompletní podkladové materiály a dokumentace ke službě, a to v případě:

- a) zániku zhotovitele,
- b) ukončení účinnosti této smlouvy.

(2) Dnem poskytnutí podkladových materiálů a dokumentace dle předchozího odstavce zhotovitel též poskytuje objednateli licenci k užití dokumentace (dále „licence“), a to jako licenci výhradní, územně i časově neomezenou a k užití všemi způsoby užití včetně práva udělit třetí osobě licenci užití dokumentaci všemi způsoby užití.

## čl. 17

**Kontaktní osoby**

(1) Pro zabezpečení realizace činností, které povedou k praktickému plnění této smlouvy, jsou u smluvních stran stanoveni níže uvedení zástupci:

- a) Zástupce objednatele (s právem předávat zhotoviteli všechny informace potřebné pro plnění smluvního závazku druhé smluvní strany, o které druhá smluvní strana ke splnění závazků v souladu s touto smlouvou požádá, a přebírat od něho všechna plnění uskutečněná dle této smlouvy včetně podpisu akceptačního protokolu)

Jméno a příjmení: Mgr. Petr Suchomel, Dr.

Tel.: +420 251 023 144, +420 601 594 447

E-mail: petr.suchomel@csicr.cz

- b) Zástupce zhotovitele (s právem přebírat všechny informace potřebné pro plnění tohoto smluvního závazku od druhé smluvní strany, o které druhá smluvní strana ke splnění závazků v souladu s touto smlouvou požádá a předávat mu všechna plnění uskutečněná dle této smlouvy)

Jméno a příjmení:

Tel.:

E-mail:

(2) Případné změny zástupců obou smluvních stran oznámí smluvní strana písemně druhé smluvní straně bez zbytečného odkladu. Do doby oznámení podle věty první jsou účinné i úkony dosavadní kontaktní osoby.

## čl. 18

### Mlčenlivost

(1) Smluvní strany jsou povinny zachovávat mlčenlivost o všech údajích obchodního, právního, finančního, výrobního, technického, personálního a podobného charakteru, týkajících se smluvních stran nebo třetí strany, která je přímo dotčena plněním této smlouvy, se kterými byly smluvní strany seznámeny v souvislosti s plněním závazků vyplývajících z této smlouvy, nebo které získaly nebo měly k dispozici při plnění těchto závazků, včetně informací, které se týkají minulých, současných nebo budoucích výzkumných, vývojových nebo podnikatelských aktivit, produktů, know-how, služeb a technických poznatků u druhé smluvní strany a které nejsou veřejnosti běžně dostupné (dále „informace důvěrného charakteru“).

(2) Smluvní strany jsou rovněž povinny zachovávat mlčenlivost o všech údajích smluvních stran či třetích osob, majících charakter osobních údajů dle ustanovení zákona č. 101/2000 Sb., o ochraně osobních údajů, ve znění pozdějších předpisů. Zhotovitel je povinen objednateli prokázat zda a jakým způsobem plní povinnosti dle zákona č. 101/2000 Sb. Tyto údaje jsou rovněž pro účely této smlouvy považovány za informace důvěrného charakteru.

(3) Za informace důvěrného charakteru jsou považovány rovněž takové skutečnosti, které by neoprávněným nakládáním mohly způsobit újmu zájmům smluvních stran nebo by mohly být pro tyto zájmy nevhodné.

(4) Smluvní strany jsou oprávněny využívat informace důvěrného charakteru pouze a výhradně pro účely plnění svých závazků vyplývajících z této smlouvy.

(5) Smluvní strany jsou povinny zabezpečit, aby povinnosti vyplývající z tohoto článku byly dodržovány všemi pracovníky a subdodavateli smluvní strany přijímající informace důvěrného charakteru týkajících se druhé smluvní strany. Prokazatelné porušení povinností stanovené touto smlouvou subdodavatelem dané smluvní strany nebo jejím pracovníkem je považováno za porušení této smlouvy touto smluvní stranou.

(6) Na základě výše uvedeného se smluvní strany zavazují:

- a) neposkytnout informace důvěrného charakteru získané v písemné, elektronické, ústní či jiné formě (a to ani k nahlédnutí) jinému subjektu než je druhá smluvní strana bez předchozího výslovného písemného souhlasu smluvní strany, které se tyto informace bezprostředně týkají,
- b) informace důvěrného charakteru nezneužít nebo nepoužít v rozporu s oprávněnými zájmy druhé smluvní strany nebo ve prospěch jiných subjektů, než které jsou uvedeny v odstavci 2, a přijmout dostatečná opatření, aby se předešlo nepovolanému užívání těchto informací jinými subjekty bez předchozího výslovného písemného souhlasu příslušné smluvní strany,

## INVESTICE DO ROZVOJE VZDĚLÁVÁNÍ

- c) poskytovat informace důvěrného charakteru výhradně svým pracovníkům, kteří se podílejí přímo na plnění závazků vyplývajících z plnění této smlouvy a pouze za účelem plnění závazků vyplývajících z této smlouvy,
  - d) nekopírovat, ani jiným způsobem nereprodukovat informace důvěrného charakteru bez výslovného souhlasu smluvní strany, které se tyto informace týkají, s výjimkou užití pro interní potřebu při plnění závazků vyplývajících z této smlouvy.
- (7) Povinnost považovat informace získané od druhé smluvní strany v souvislosti s plněním závazků vyplývajících z této smlouvy za informace důvěrného charakteru se nevztahuje na:
- a) informace, které jedna ze stran získala před datem podepsání této smlouvy,
  - b) informace, které jsou anebo se staly informacemi veřejně dostupnými jinak než tím, že jedna ze smluvních stran porušila povinnosti uvedené v této smlouvě.

## čl. 19

**Obecná ustanovení**

(1) Práva a závazky smluvních stran, které nejsou výslovně upraveny touto smlouvou, se řídí občanským zákoníkem. I veškeré další záležitosti ze smlouvy vyplývající nebo s ní související se řídí právním řádem České republiky a spadají pod jurisdikci soudů České republiky. Smluvní strany se zavazují, že případné rozpory budou řešit korektním způsobem a v souladu s právními předpisy a pravidly slušnosti. K soudnímu řešení případných sporů přistoupí až po vyčerpání možností jejich vyřízení mimosoudní cestou.

(2) Tato zakázka je spolufinancována z fondů Evropské unie z Evropského sociálního fondu v rámci OP VK. Z toho vyplývají povinnosti pro objednatele a zhotovitele týkající se plnění této smlouvy. Zhotovitel toto bere na vědomí a zavazuje se plnit veškeré povinnosti pro něj a pro objednatele vyplývající z financování plnění této smlouvy z fondů Evropské unie. Zhotovitel se zavazuje sledovat veškeré dokumenty upravující poskytování dotace a její implementace a vyžádat si veškeré relevantní dokumenty, rozhodnutí a opatření, které není možné získat z veřejně dostupných zdrojů, od objednatele týkající se podmínek poskytnutí a využití podpory dle této smlouvy z OP VK. Zhotovitel je povinen při plnění této smlouvy zejména plnit veškeré povinnosti týkající se publicity stanovené v dokumentech OP VK, zejména příručky, manuálu vizuální identity OP VK ve znění závazném pro projekt NIQES atd. a dále povinnosti uchovávat dokumentaci.

(3) Zhotovitel je povinen poskytnout součinnost a potřebné doklady a strpět kontrolu ze strany oprávněných orgánů veřejné správy, zejména Ministerstva školství, mládeže a tělovýchovy a případně dalších relevantních orgánů, které mají právo kontroly v rámci OP VK. Zhotovitel je povinen umožnit provedení kontroly všem subjektům implementační struktury OP VK, pověřeným kontrolním orgánům České republiky a pověřeným pracovníkům Evropské komise a Evropského účetního dvora. Dále je povinen na základě kontrol prováděných při monitorování projektu realizovat nápravná opatření, která mu budou uložena oprávněnými subjekty, a to v termínu, rozsahu a kvalitě podle požadavků stanovených příslušným kontrolním orgánem. Zároveň zhotovitel objednateli písemně oznámí splnění nápravných opatření, a kdo tyto opatření uložil.

(4) Zhotovitel je povinen poskytnout objednateli, popř. jiným osobám, které objednatel určí, veškeré požadované informace, dokladovat svoji činnost, poskytovat veškerou dokumentaci vztahující se k projektu po dobu nejméně deseti let následujících po roce, ve

## INVESTICE DO ROZVOJE VZDĚLÁVÁNÍ

kterém objednatel obdrží protokol o závěrečném vyhodnocení akce, již se plnění této smlouvy týká. Zhotovitel je povinen všechny povinnosti stanovené v tomto článku přenést i na své subdodavatele. Zhotovitel je povinen archivovat veškeré dokumenty týkající se plnění této smlouvy po dobu nejméně deseti let následujících po roce, ve kterém objednatel obdrží protokol o závěrečném vyhodnocení akce, již se plnění této smlouvy týká.

- (5) Zhotovitel hodlá provádět následující plnění prostřednictvím subdodavatelů:
- a)
  - b)
- (6) Zhotovitel není oprávněn měnit své subdodavatele bez předchozího písemného souhlasu objednatele.

## čl. 20

**Závěrečná ustanovení**

- (1) Je-li nebo stane-li se některé ustanovení této smlouvy nebo jejích příloh neplatným nebo neúčinným, netýká se to ostatních ustanovení této smlouvy a smluvní strany se zavazují nahradit takové ustanovení novým ustanovením, které bude v nejvyšší možné míře splňovat stejné ekonomické, právní a obchodní cíle původního ustanovení. Totéž platí, vyskytnou-li se ve smlouvě či jejích dodatcích případné mezery.
- (2) Změny této smlouvy mohou být učiněny pouze písemnými vzestupně číslovanými dodatky podepsanými oběma smluvními stranami, resp. osobami oprávněnými jednat jménem nebo za smluvní strany.
- (3) Nedílnou součástí této smlouvy je příloha Rozpis dílčích plnění zakázky, harmonogram a dílčí ocenění.
- (4) Pokud se některá ze smluvních stran vzdá určitého nároku na nápravu v případě porušení nebo nedodržení ustanovení uzavřené smlouvy ze strany druhé smluvní strany nebo se zdrží či opomene uplatnit či využít kteréhokoli práva nebo výsady, jež mu podle uzavřené smlouvy bude náležet nebo bude moci náležet, nesmí být takový úkon, a to bez výjimky, považován nebo uplatňován jako precedens do budoucna pro jakýkoli další případ.
- (5) Tato smlouva nabývá platnosti a účinnosti podpisem druhé ze smluvních stran. Tato smlouva byla vyhotovena ve dvou stejnopisech s platností originálu, přičemž každá ze smluvních stran obdrží jedno vyhotovení.

**Příloha:**

Rozpis dílčích plnění zakázky, harmonogram a dílčí ocenění

**Za zhotovitele**

V ..... dne

*jméno, příjmení  
funkce*

**Za objednatele**

V Praze dne

Mgr. Tomáš Zatloukal  
ústřední školní inspektor



## Příloha Smlouvy

### Rozpis dílčích plnění zakázky, harmonogram a dílčí ocenění

Služba bude plněna dle uvedeného harmonogramu. Uvedenými termíny se rozumí konečné termíny předání dílčího plnění, již po akceptační proceduře.

Zhotovitel je povinen poskytovat objednateli pravidelné měsíční zprávy o stavu plnění. Na vyžádání objednatele poskytne zhotovitel zprávu i častěji v mimořádných termínech. Na základě podaných zpráv může objednatel požadovat změny v realizaci plnění v souladu s obecnou definicí požadavků na Metodickou příručku a zhotovitel je povinen požadavkům vyhovět.

| č. | dílčí plnění  | závazné termíny plnění | cena dílčího plnění bez DPH | DPH | cena dílčího plnění včetně DPH |
|----|---|------------------------|-----------------------------|-----|--------------------------------|
| 1  | <b>Návrh detailní osnovy Metodické příručky</b>   | <b>17. 4. 2014</b>     |                             |     |                                |
|    | <i>S ohledem na délku akceptační procedury bude první verze návrhu detailní osnovy Metodické příručky předána zadavateli nejpozději 23 dní před datem závazného termínu dílčího plnění. Závazná podmínka pro vyplnění: Po akceptaci je zhotovitel oprávněn fakturovat 13–17 % smluvní ceny.</i> |                        |                             |     |                                |
| 2  | <b>Část Metodické příručky dle kapitoly 1 uvedené v čl. 4 odst. 3 této smlouvy</b>  | <b>29. 8. 2014</b>     |                             |     |                                |
|    | <i>S ohledem na délku akceptační procedury bude první verze návrhu detailní osnovy Metodické příručky předána zadavateli nejpozději 23 dní před datem závazného termínu dílčího plnění. Závazná podmínka pro vyplnění: Po akceptaci je zhotovitel oprávněn fakturovat 28–32 % smluvní ceny.</i> |                        |                             |     |                                |
| 3  | <b>Část Metodické příručky dle kapitol 2 až 4 uvedených v čl. 4 odst. 3 této smlouvy</b>  | <b>19. 12. 2014</b>    |                             |     |                                |
|    | <i>S ohledem na délku akceptační procedury bude první verze návrhu detailní osnovy Metodické příručky předána zadavateli nejpozději 23 dní před datem závazného termínu dílčího plnění. Závazná podmínka pro vyplnění: Po akceptaci je zhotovitel oprávněn fakturovat 28–32 % smluvní ceny.</i> |                        |                             |     |                                |
| 4  | <b>Kompletní Metodická příručka, viz čl. 4 odst. 7 písm. d) této smlouvy</b>  | <b>30. 1. 2015</b>     |                             |     |                                |
|    | <i>S ohledem na délku akceptační procedury bude první verze návrhu detailní osnovy Metodické příručky předána zadavateli nejpozději 23 dní před datem závazného termínu dílčího plnění. Závazná podmínka pro vyplnění: Po akceptaci je zhotovitel oprávněn fakturovat 23–27 % smluvní ceny.</i> |                        |                             |     |                                |

**název zakázky:** Vytvoření metodické příručky k realizaci, interpretaci a využití  
výsledků testování  
**Číslo zakázky:** 46/14/02  
**název zadavatele:** Česká školní inspekce  
**sídlo** Fráni Šrámka 37, 150 21 Praha 5  
**IČO:** 00638994  
**právní forma:** organizační složka státu

### Krycí list nabídky

Uchazeč:

Adresa sídla:

IČO:

DIČ:

Osoba oprávněná jednat za uchazeče:

Kontaktní osoba:

Tel. spojení:

E-mail:

Nabídková cena:

Cena celkem bez DPH v Kč:

DPH v Kč:

Cena celkem včetně DPH v Kč:

Uchazeč čestně prohlašuje, že je vázán celým obsahem své nabídky po celou dobu zadávací lhůty.

V \_\_\_\_\_ dne \_\_\_\_\_

\_\_\_\_\_  
podpis osoby oprávněné jednat za uchazeče nebo jeho jménem

**název zakázky:** Vytvoření metodické příručky k realizaci, interpretaci a využití  
výsledků testování  
**Číslo zakázky:** 46/14/02  
**název zadavatele:** Česká školní inspekce  
**sídlo:** Fráni Šrámka 37, 150 21 Praha 5  
**IČO:** 00638994  
**právní forma:** organizační složka státu

**Čestné prohlášení  
prokazující splnění základních kvalifikačních předpokladů  
uvedených v § 53 odst. 1 písm. a) až h, j) a k) zákona č. 137/2006 Sb.,  
o veřejných zakázkách, ve znění pozdějších předpisů**

Jako uchazeč o veřejnou zakázku malého rozsahu s názvem

**Vytvoření metodické příručky k realizaci, interpretaci a využití výsledků testování**  
prohlašuji, že splňuji základní kvalifikační předpoklady uvedené v § 53 odst. 1 písm. a) až h),  
j) a k) zákona č. 137/2006 Sb., o veřejných zakázkách, ve znění pozdějších předpisů.

V \_\_\_\_\_ dne \_\_\_\_\_

\_\_\_\_\_  
podpis osoby oprávněné jednat za uchazeče nebo jeho jménem

## **Ukázkové výsledky školy z druhé celoplošné generální zkoušky ověřování výsledků žáků na úrovni 5. a 9. tříd**

Ukázková data prezentují výsledky, které byly školám dostupné po vyhodnocení 2. celoplošné zkoušky ověřování výsledků žáků na úrovni 5. a 9. tříd v červnu 2013. Zahrnují výsledky školy v matematice, českém jazyce a angličtině, a to jednak na úrovni celkového porovnání školy, podrobných výsledků tří pátých a jedné deváté třídy, detailních výsledků žáků jedné z pátých tříd v testu matematiky a porovnání úspěšností v jednotlivých úlohách testu matematiky pro všechny žáky pátých tříd školy s průměrnými úspěšnostmi v týchž úlohách za všechny testované žáky.

Před grafy či tabulkami je vždy uveden vysvětlující text k prezentovaným datům tak, jak byl školám zobrazen na příslušné stránce webové aplikace, z níž školy výsledky získávaly.

### **1. SOUHRNNÉ VÝSLEDKY ŠKOLY**

#### **CO LZE Z GRAFŮ VYČÍST O VÝSLEDKÁCH ŠKOLY?**

**Cílem projektu NIQES není srovnávat žáky, třídy nebo školy** – základním úkolem je poskytnout informaci o tom, nakolik každý jednotlivý žák plní požadavky minimálního standardu osvojených dovedností. Přesto může být zajímavé zasadit výsledky žáků školy do rámce výsledků všech testovaných žáků.

První graf na této stránce ukazuje, jak velké byly podíly žáků, kteří dosáhli v úvodní (společné) části testu průměrné úspěšnosti v rozmezích 0–20 %, 21–40 %, 41–60 %, 61–80 % a 81–100 %, tj. jaká část ze všech testovaných žáků (zahrnuti jsou pouze žáci bez speciálních vzdělávacích potřeb) vyřešila méně než jednu pětinu úloh základní společné části, jaká část jednu až dvě pětiny úloh základní společné části atd. Nad grafem najdete hodnotu průměrné úspěšnosti vašich žáků. V horním panelu můžete volit předmět a ročník, pro které chcete porovnání provést, a školu nebo jednotlivé třídy. V legendě grafu jsou v závorkách počty žáků tvořících jednotlivé podíly.

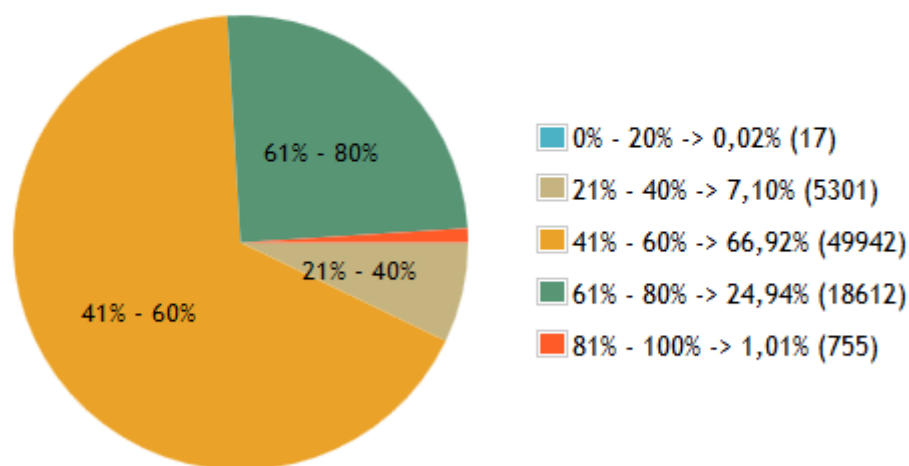
**Graf tedy umožňuje posoudit, zda jsou vaši žáci v průměru ve většinové skupině žáků rozdělených podle výsledků, nebo zda se řadí spíše k okrajovým (pozitivně i negativně) skupinám.** Nejedná se o porovnání školy s ostatními školami – graf je konstruovaný z výsledků jednotlivých žáků, žádným způsobem nelze z grafu odvodit průměrné hodnoty úspěšností ostatních škol.

Druhý graf ukazuje, jaká část ze všech testovaných žáků (bez žáků se speciálními vzdělávacími potřebami) řešila ve druhé části testu opět úlohy základní úrovně (Obtížnost 1), a jaká část žáků postoupila ve druhé části testu k úlohám vyšší úrovně (Obtížnost 2). Nad grafem jsou údaje o týchž podílech platné pro žáky vaší školy a zvolený předmět a ročník. V legendě grafu jsou v závorkách opět počty všech zahrnutých žáků.

Je třeba zdůraznit, že všechna porovnání jsou jen orientační. V některých předmětech neobsahovala úvodní společná část úplný výběr úloh reprezentující minimální standard v jeho celé šíři. Kromě toho až do ukončení testování se poměry jednotlivých skupin žáků mohou měnit (grafy zobrazují průběžně souhrn došlých výsledků). Společné úvodní části testů byly poměrně krátké a statistická chyba výsledku (směrodatná odchylka) je nezanedbatelná. Pro účel zběžného posouzení bez vyvozování jakýchkoli zásadních závěrů však prezentovaná informace postačuje.

**Matematika, 5. ročník**

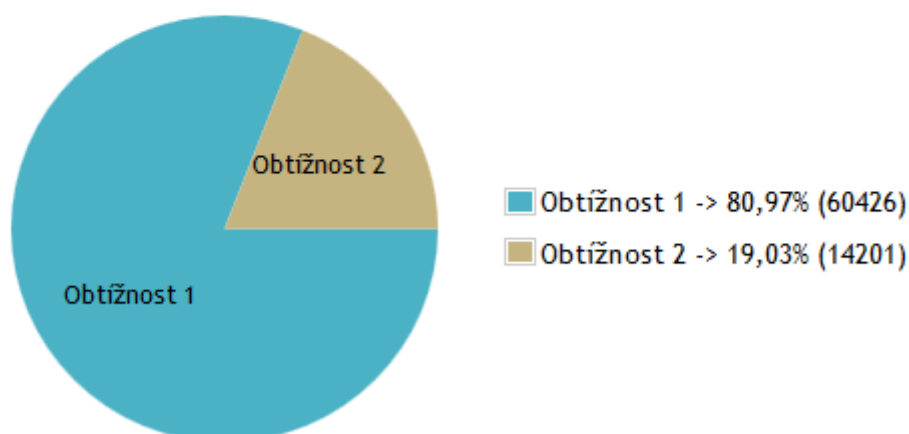
**Průměrná úspěšnost žáků školy: 67%**



**Podíly žáků školy po rozvětvení:**

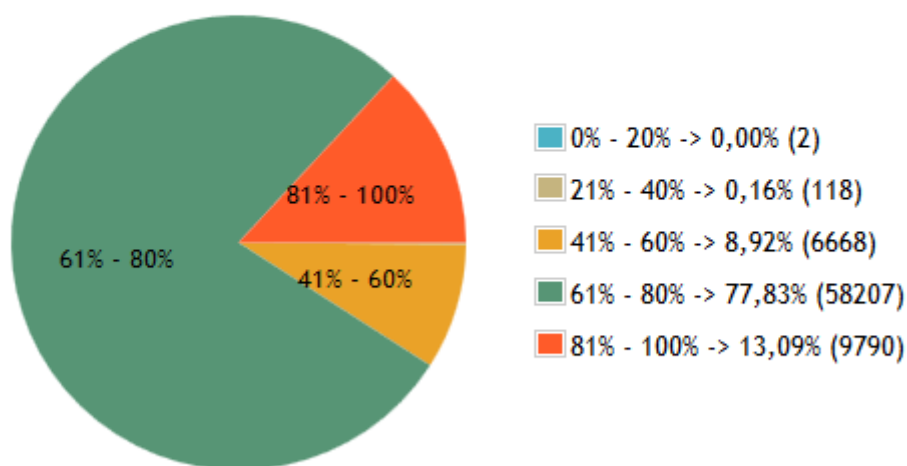
– **Obtížnost 1: 52% (27)**

– **Obtížnost 2: 48% (25)**



## Český jazyk, 5. ročník

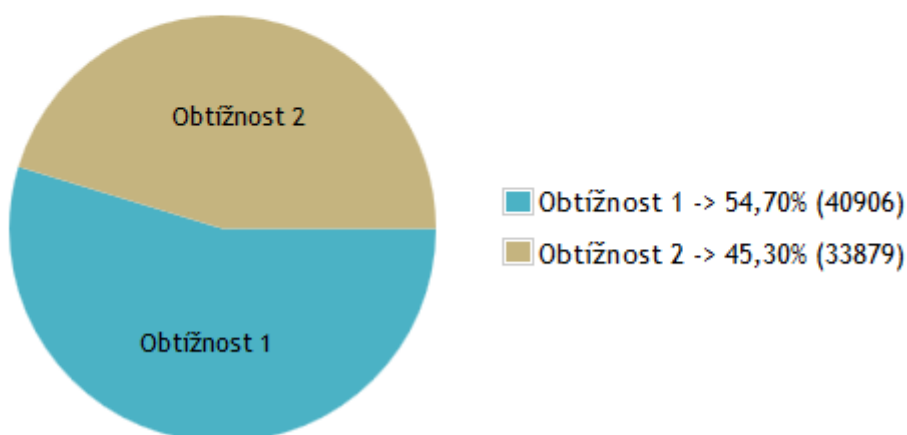
Průměrná úspěšnost žáků školy: **83%**



## Podíly žáků školy po rozvětvení:

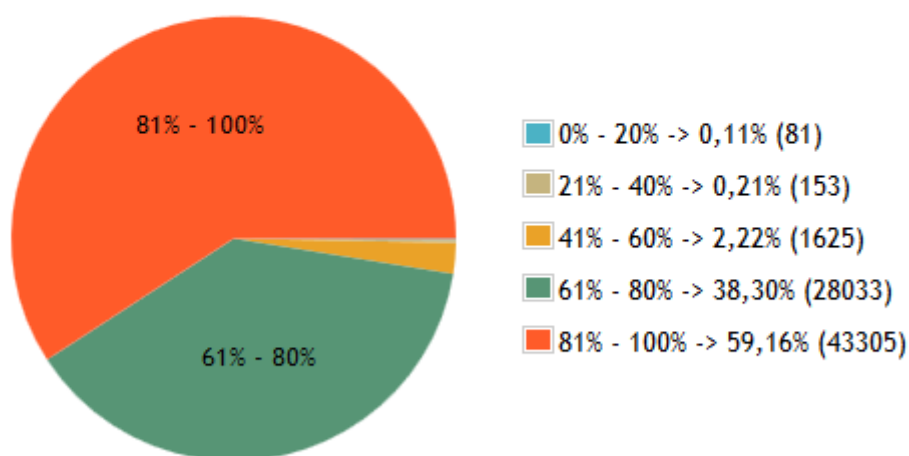
– **Obtížnost 1: 26% (13)**

– **Obtížnost 2: 74% (37)**



### Anglický jazyk, 5. ročník

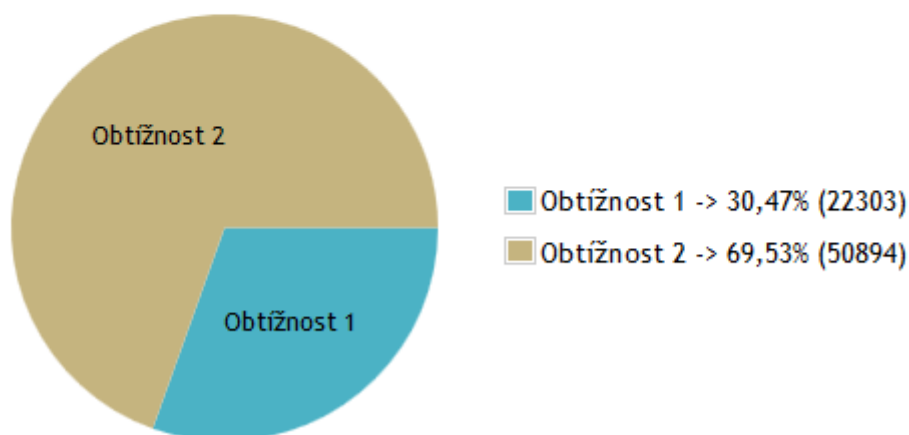
**Průměrná úspěšnost žáků školy: 88%**



### Podíly žáků školy po rozvětvení:

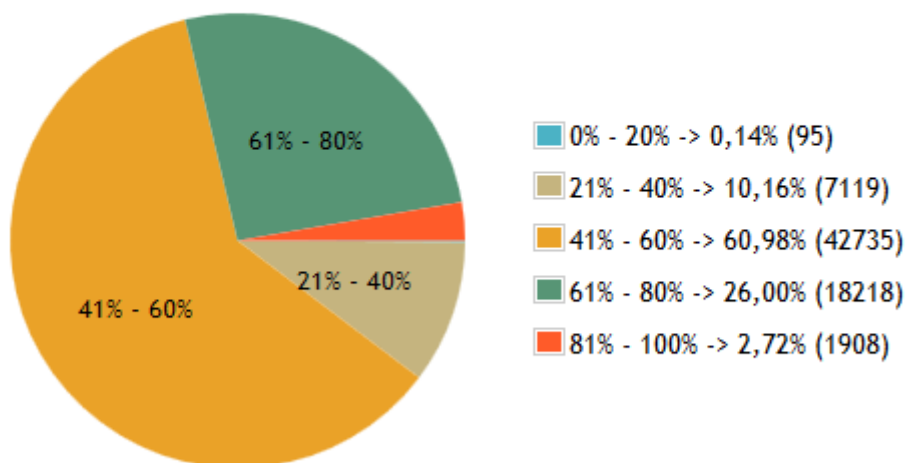
– **Obtížnost 1: 10% (5)**

– **Obtížnost 2: 90% (43)**



### Matematika, 9. ročník

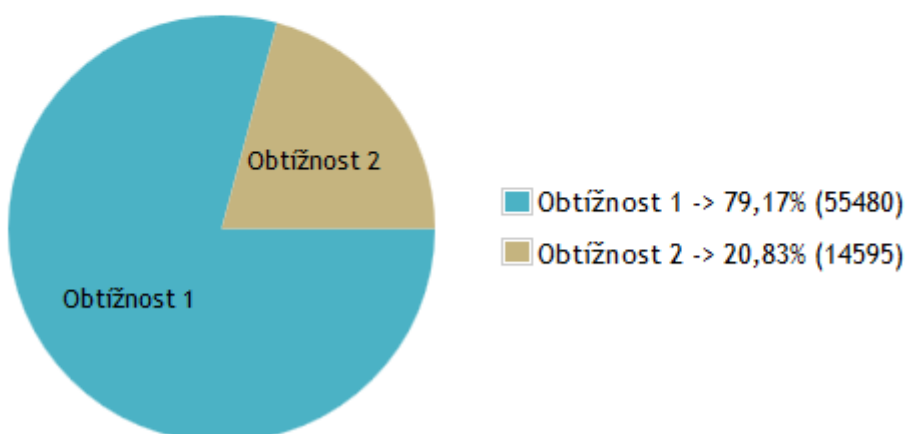
Průměrná úspěšnost žáků školy: **36%**



### Podíly žáků školy po rozvětvení:

- **Obtížnost 1: 100% (14)**

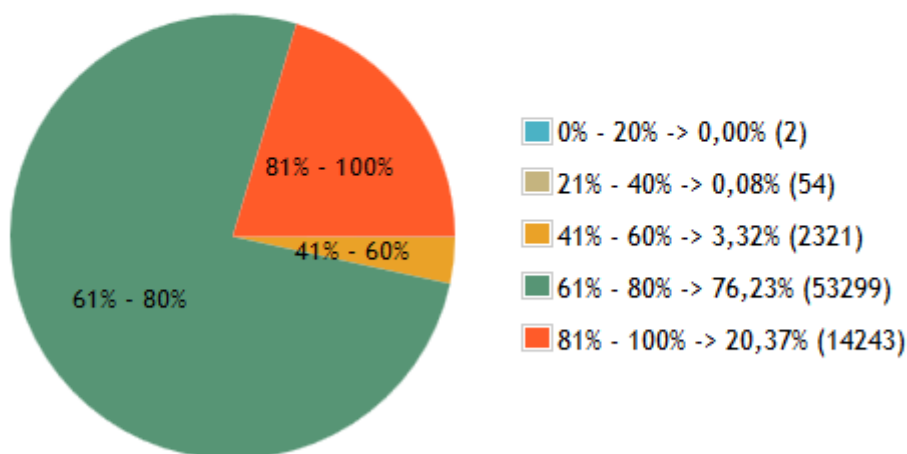
- **Obtížnost 2: --**





## Český jazyk, 9. ročník

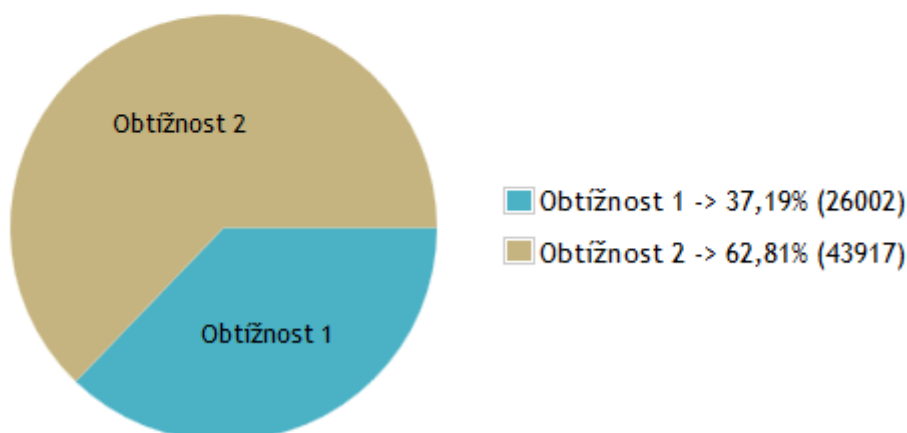
Průměrná úspěšnost žáků školy: **71%**



## Podíly žáků školy po rozvětvení:

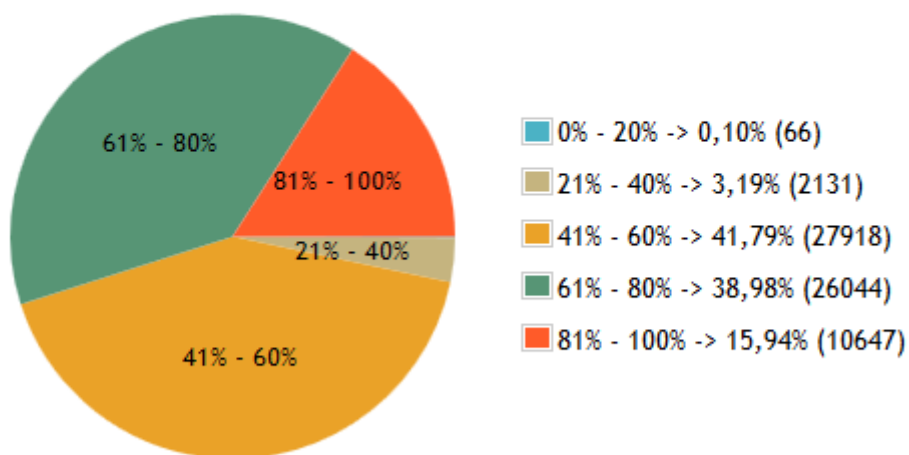
– **Obtížnost 1: 33% (5)**

– **Obtížnost 2: 67% (10)**



### Anglický jazyk, 9. ročník

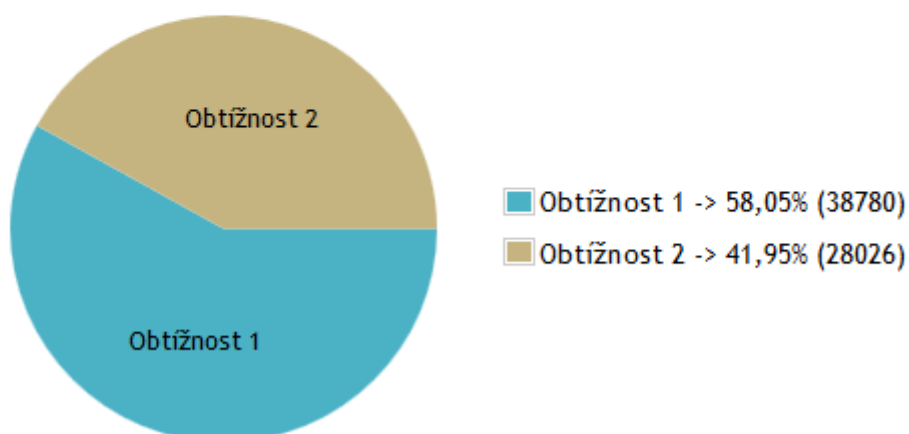
Průměrná úspěšnost žáků školy: **54%**



### Podíly žáků školy po rozvětvení:

- **Obtížnost 1: 64% (9)**

- **Obtížnost 2: 36% (5)**



## 2. PODROBNÉ VÝSLEDKY TŘÍD

### CO LZE Z GRAFU VYČÍST O VÝSLEDCÍCH ŠKOLY/TŘÍDY?

**Cílem projektu NIQES není srovnávat žáky, třídy nebo školy** – základním úkolem je poskytnout informaci o tom, nakolik každý jednotlivý žák plní požadavky minimálního standardu osvojených dovedností. Pro řadu ředitelů je ale podle jejich vyjádření zajímavý pohled na souhrnné výsledky za školu nebo za třídu. Je ale třeba mít na paměti, že jakákoli agregace dat, ať už na úrovni třídy nebo (tím spíše) na úrovni školy snižuje vypovídací hodnotu výsledku, protože neumožňuje adekvátně zohlednit vlivy promítající se individuálně od výsledků jednotlivých žáků.

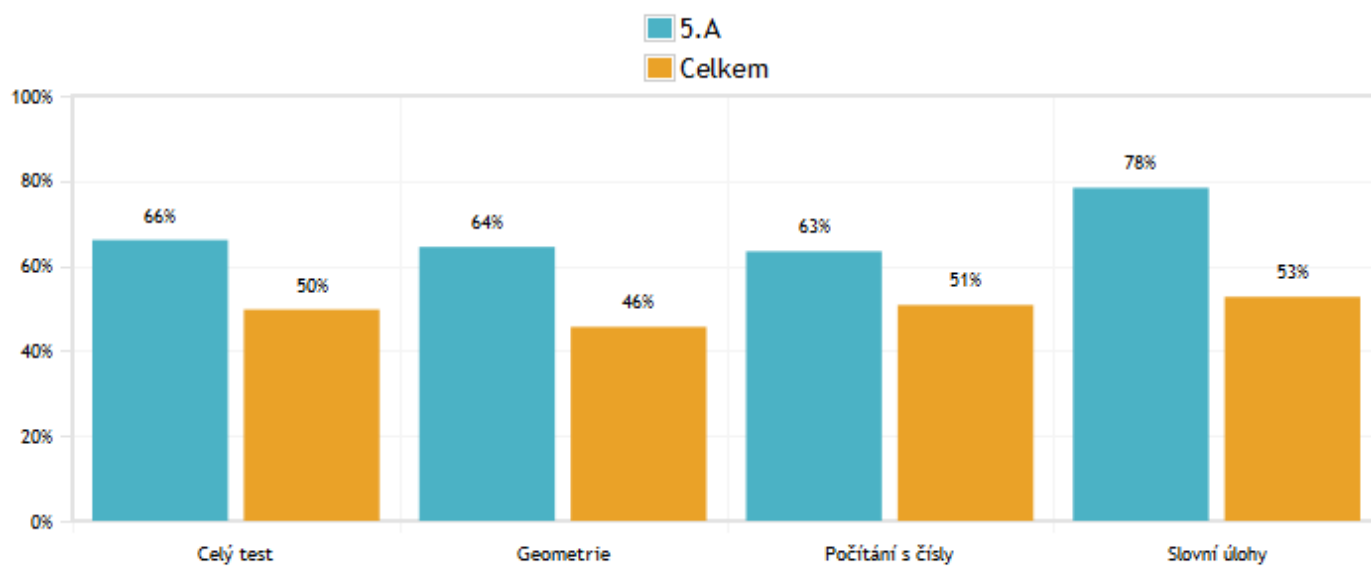
Obsahem této stránky je porovnání průměrných výsledků žáků vaší školy s průměrnými výsledky všech testovaných žáků (bez žáků se speciálními vzdělávacími potřebami) nebo průměrných výsledků vašich jednotlivých tříd s průměrným výsledkem žáků vaší školy podle toho, co v záhlaví zvolíte – pomocí rozbalovacích menu je možné volit úroveň porovnání a předmět, jehož výsledky chcete zobrazit. Pokud v levé části vidíte pouze jeden graf, řešili vaši žáci pouze úlohy základní úrovně (Obtížnost 1). Pokud vidíte grafy dva, je to proto, že v úvodní společné části testu základní úrovně byli někteří žáci natolik úspěšní, že jim byla druhá část testu sestavena z úloh vyšší úrovně (Obtížnost 2). Protože by bylo nesmyslné slučovat úspěšnosti v různě obtížných úlohách, vyhodnocujeme každou skupinu úloh samostatně.

Podobně jako u jiných forem zde prezentovaných výsledků platí, že **údaje představují jen velmi hrubé porovnání**. Vzhledem k rozsahu testů (nebo jejich částí) je přesnost uvedených údajů omezená (chyba vyjádřená směrodatnou odchylkou poměrně velká) – rozhodně nejde z rozdílu několika procentních bodů usuzovat na prokazatelné rozdíly v kvalitě výkonů tříd (nebo školy). Všechny výsledky tohoto celoplošného testování mají mít především signální funkci – mají se pokoušet upozorňovat na možné odchylky reálného stavu dovedností žáků od očekávané úrovně. Potvrzení případných odchylek, jejich případné vysvětlení a eventuální náprava je vždy v rukou školy.

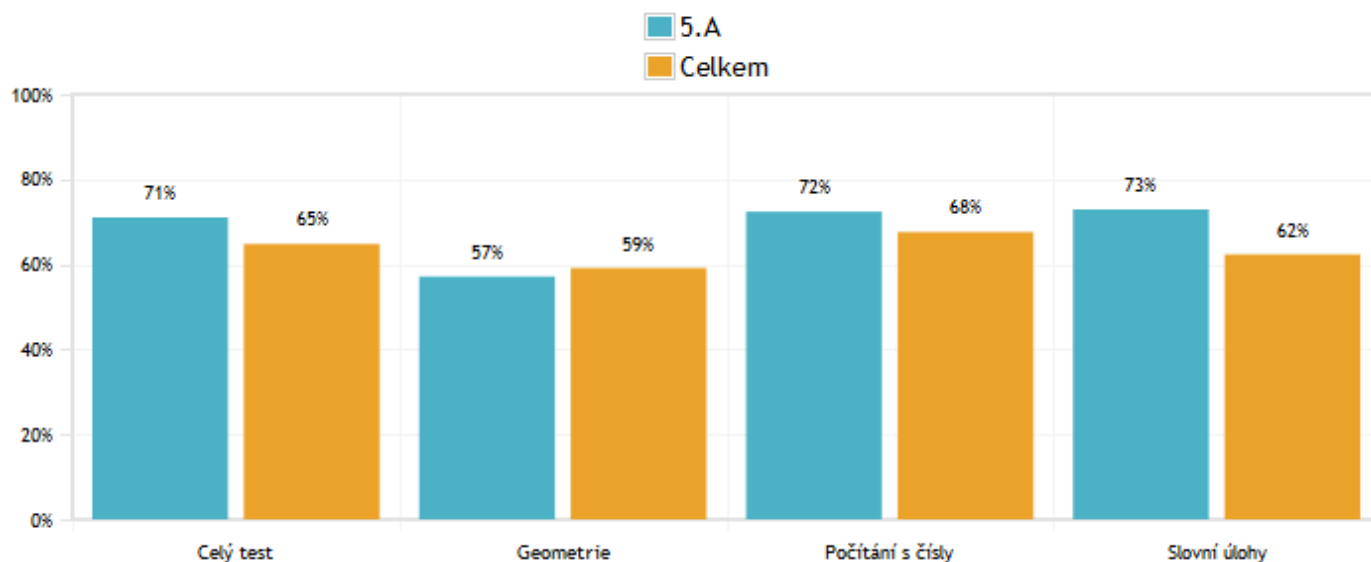
## 5.A

### Matematika, 5. ročník

#### Obtížnost 1



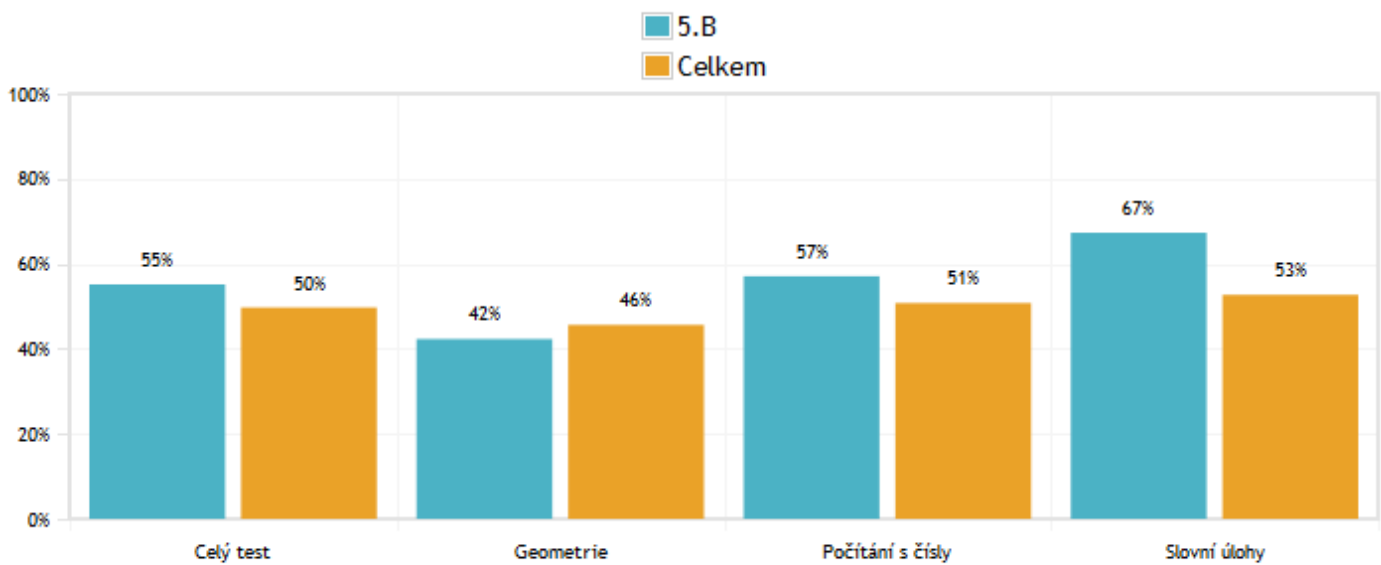
#### Obtížnost 2



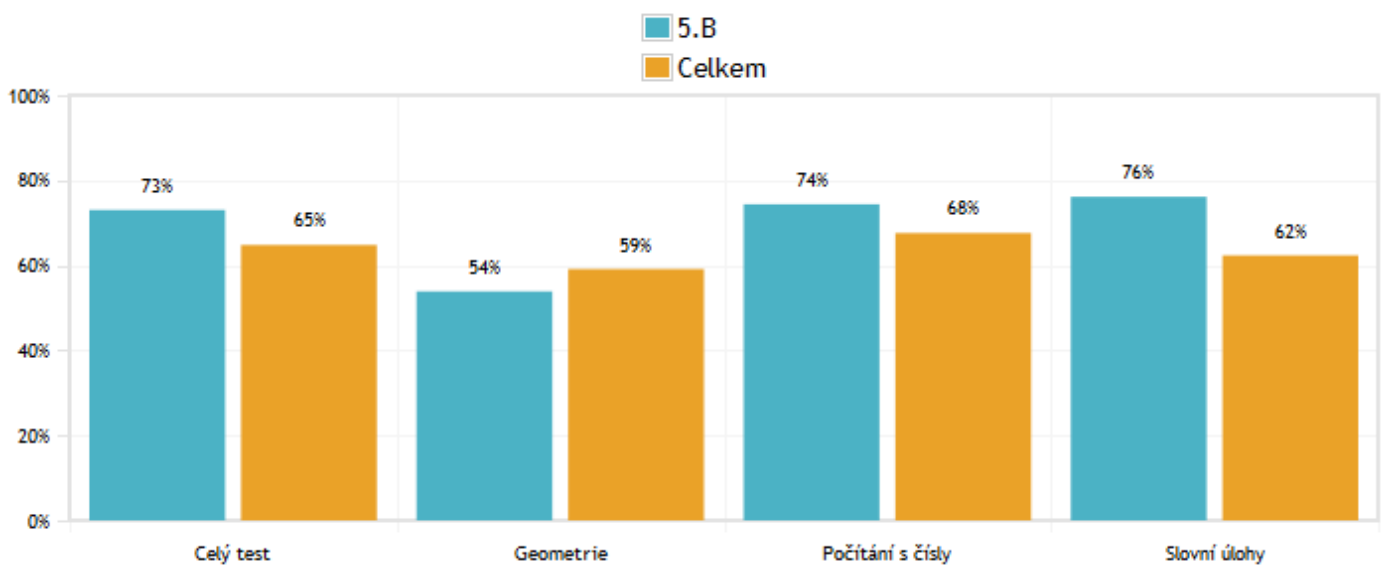
## 5.B

### Matematika, 5. ročník

#### Obtížnost 1



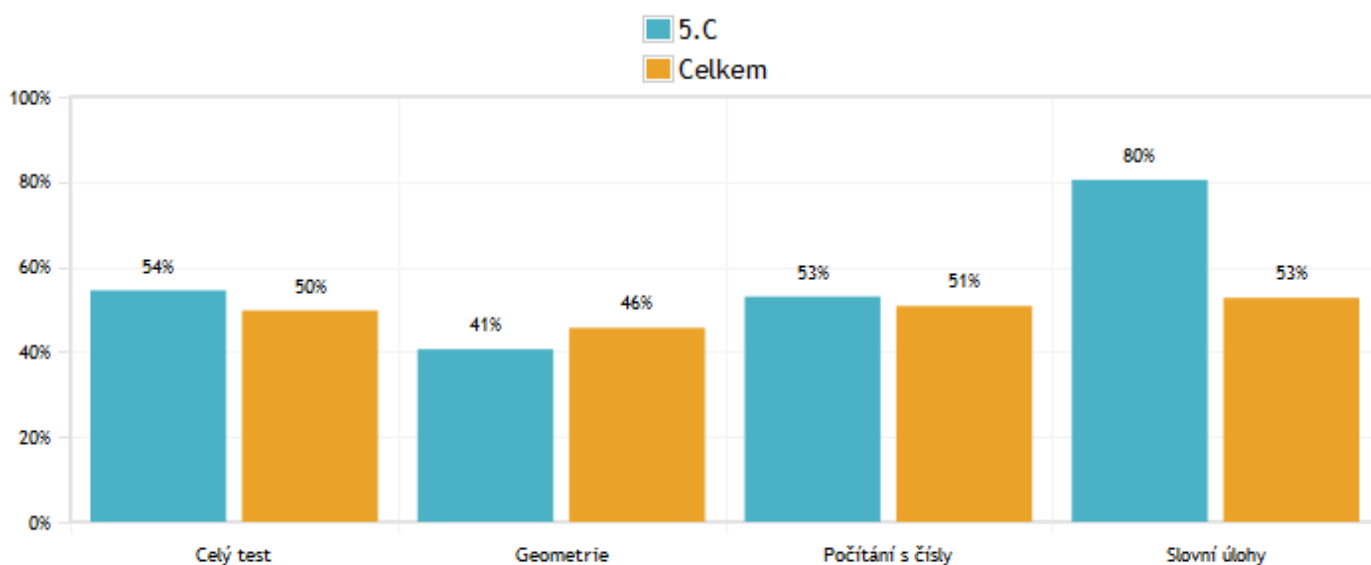
#### Obtížnost 2



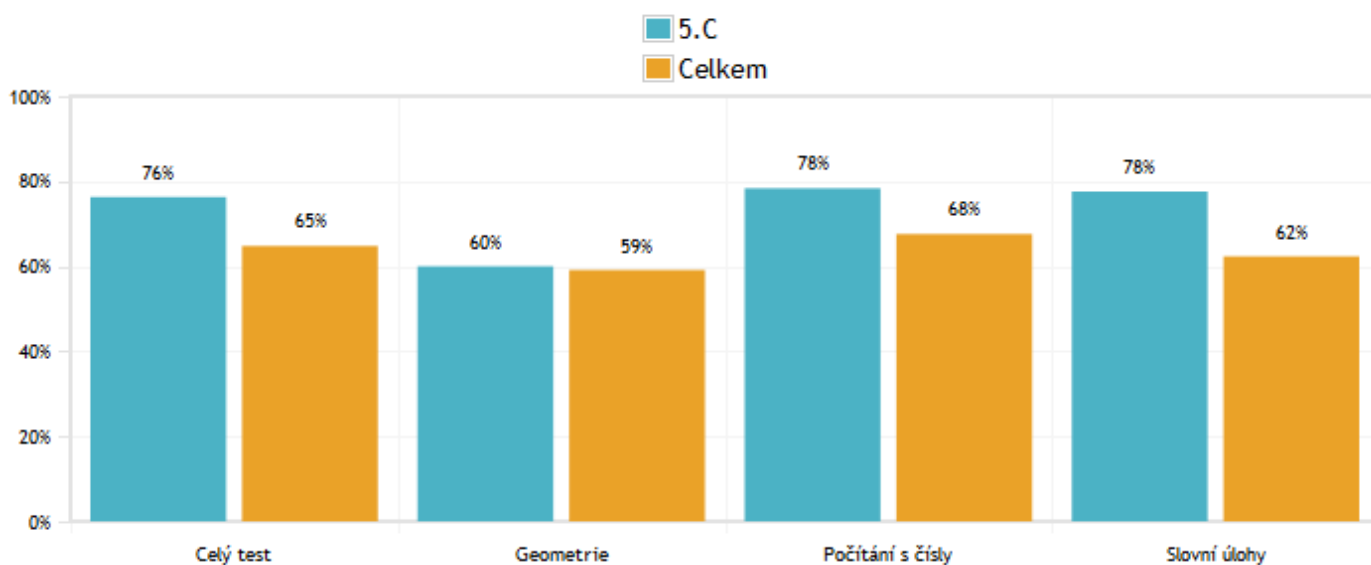
## 5.C

### Matematika, 5. ročník

#### Obtížnost 1



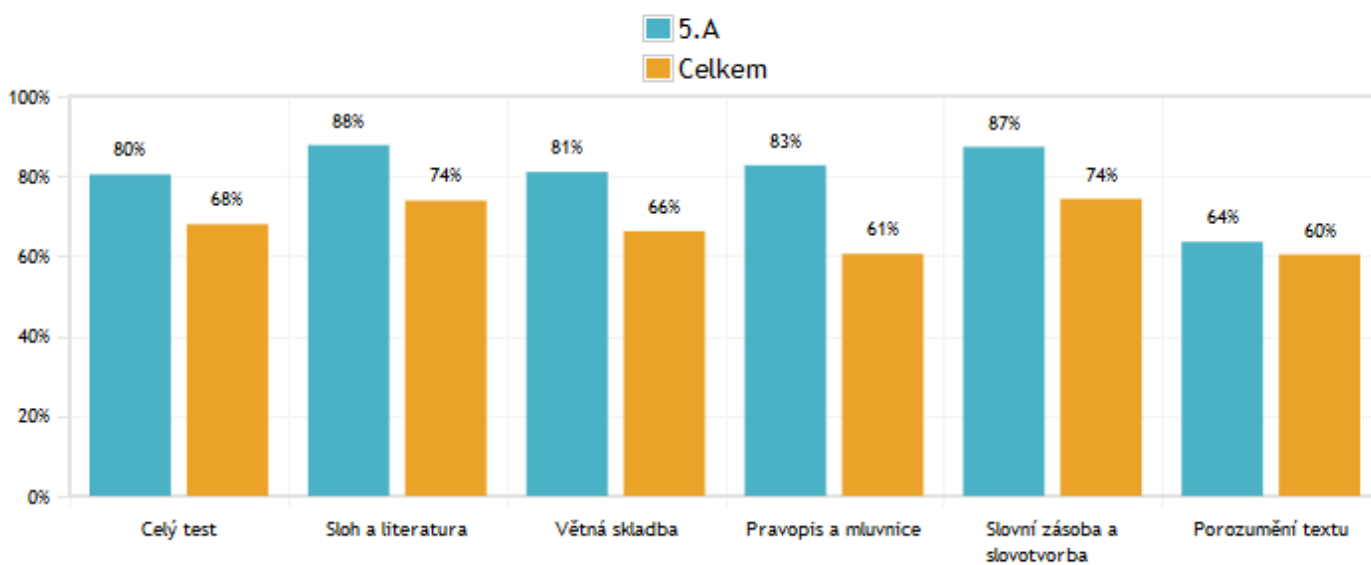
#### Obtížnost 2



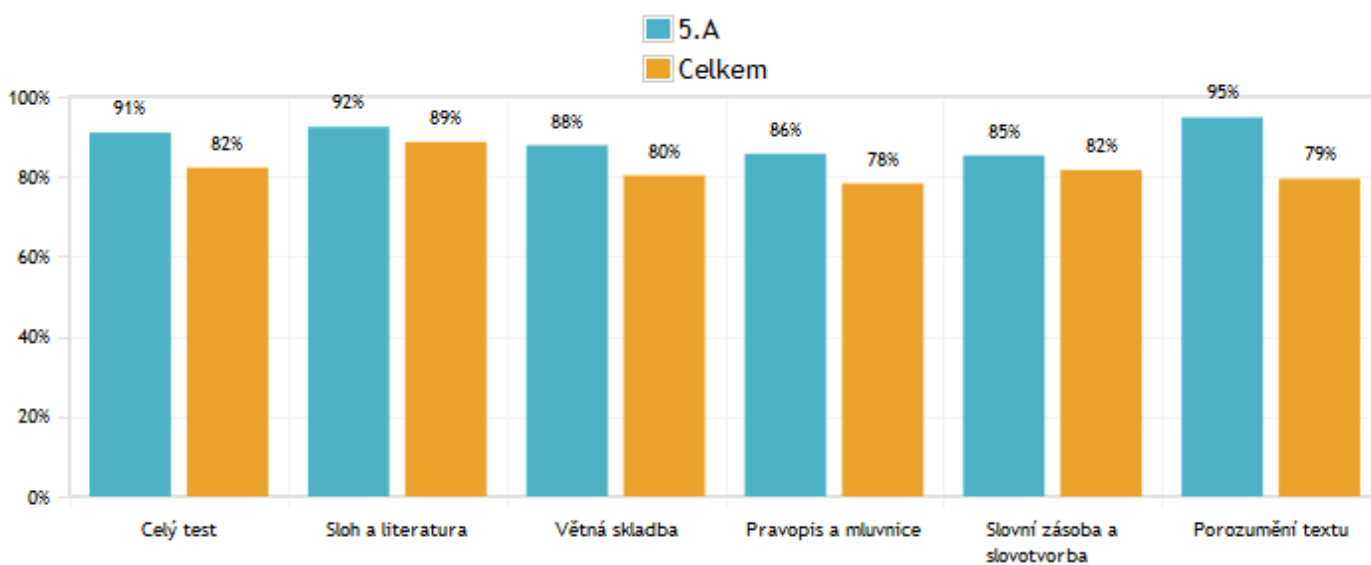
## 5.A

### Český jazyk, 5. ročník

#### Obtížnost 1



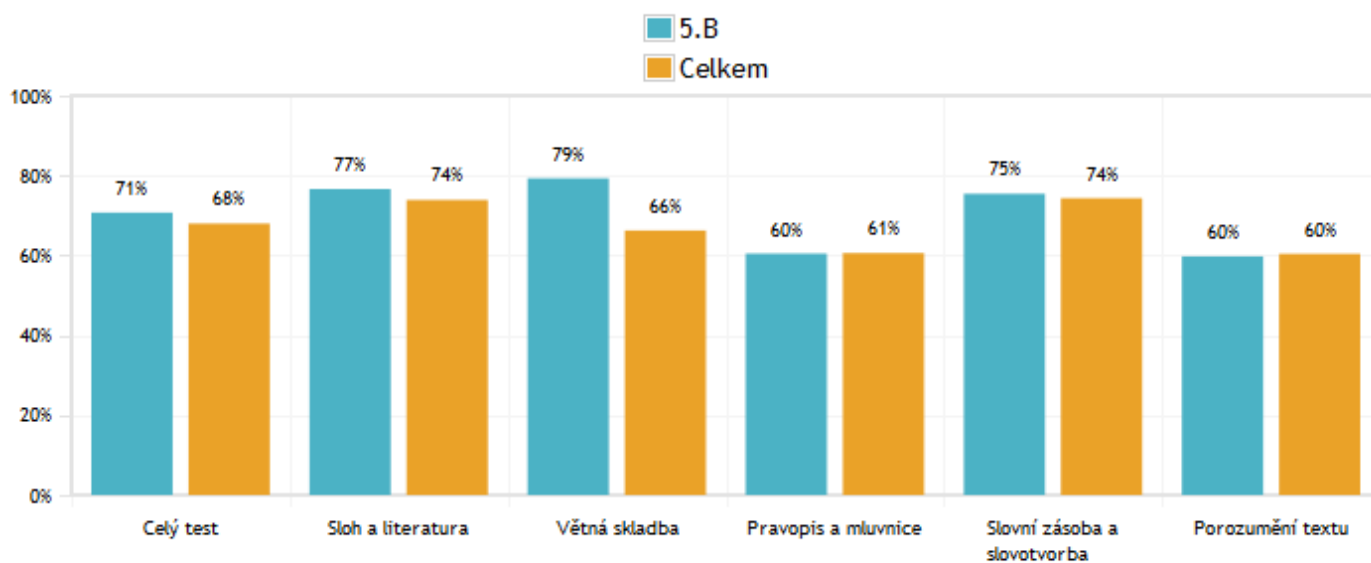
#### Obtížnost 2



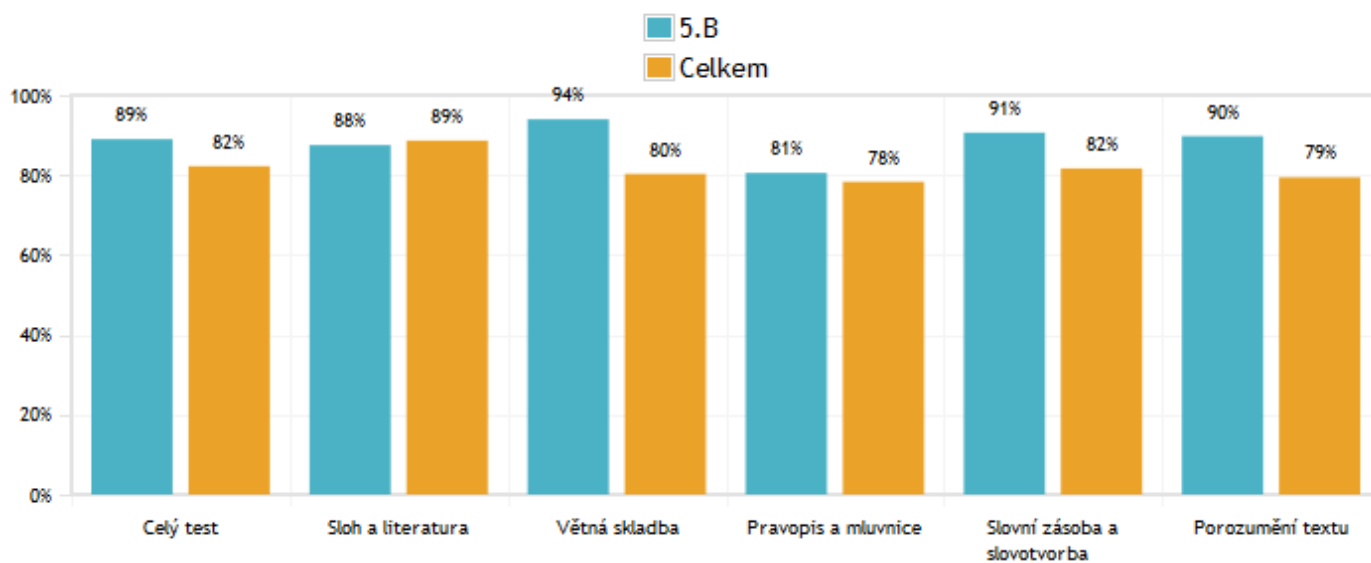
## 5.B

### Český jazyk, 5. ročník

#### Obtížnost 1



#### Obtížnost 2

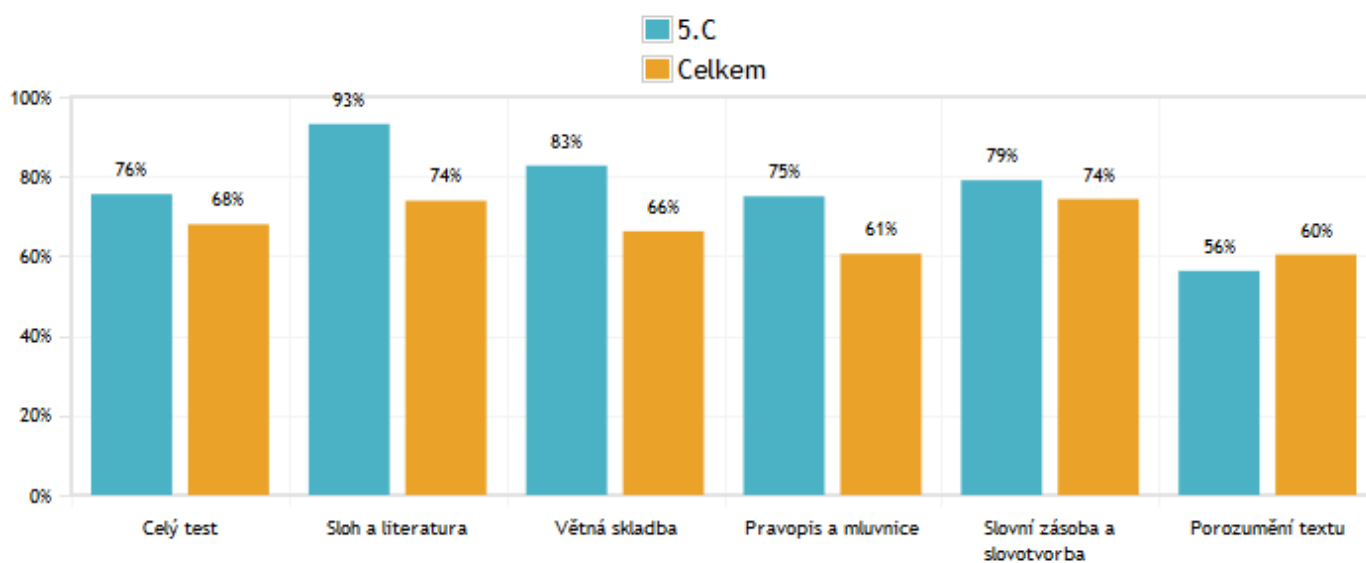




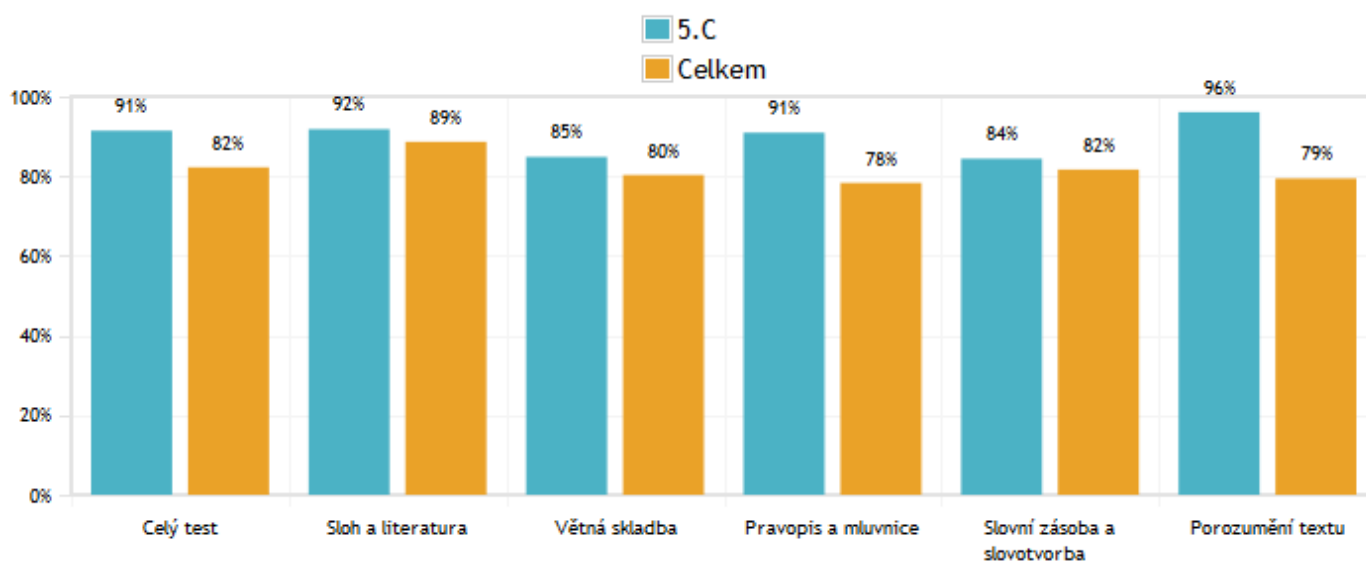
## 5.C

### Český jazyk, 5. ročník

#### Obtížnost 1



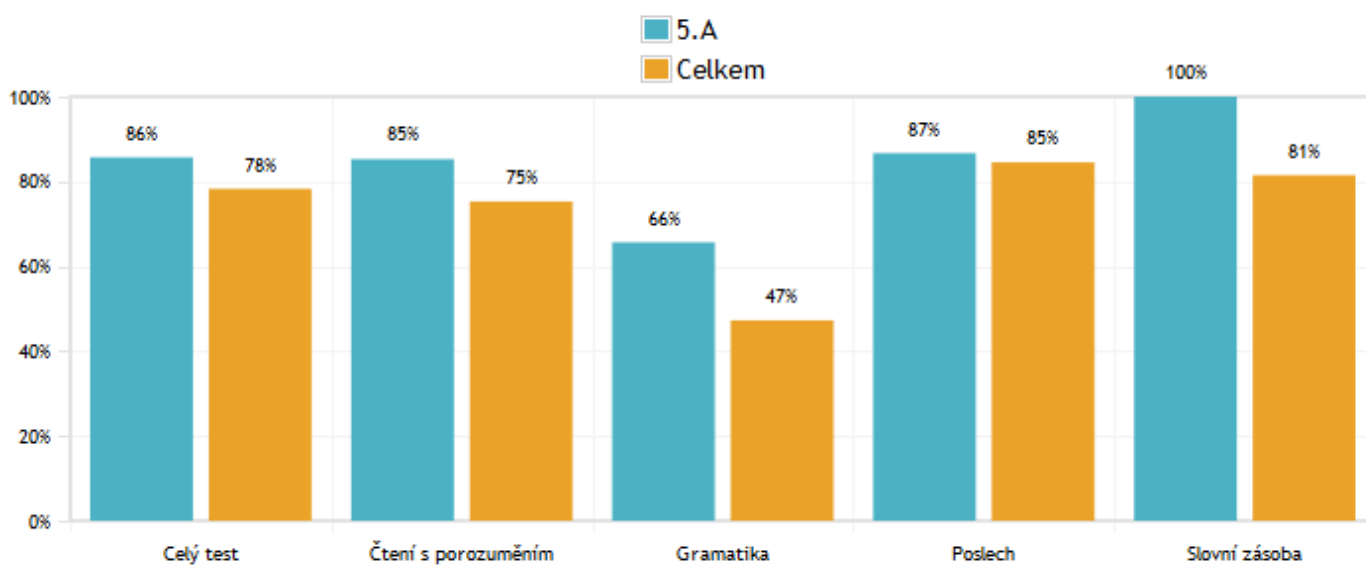
#### Obtížnost 2



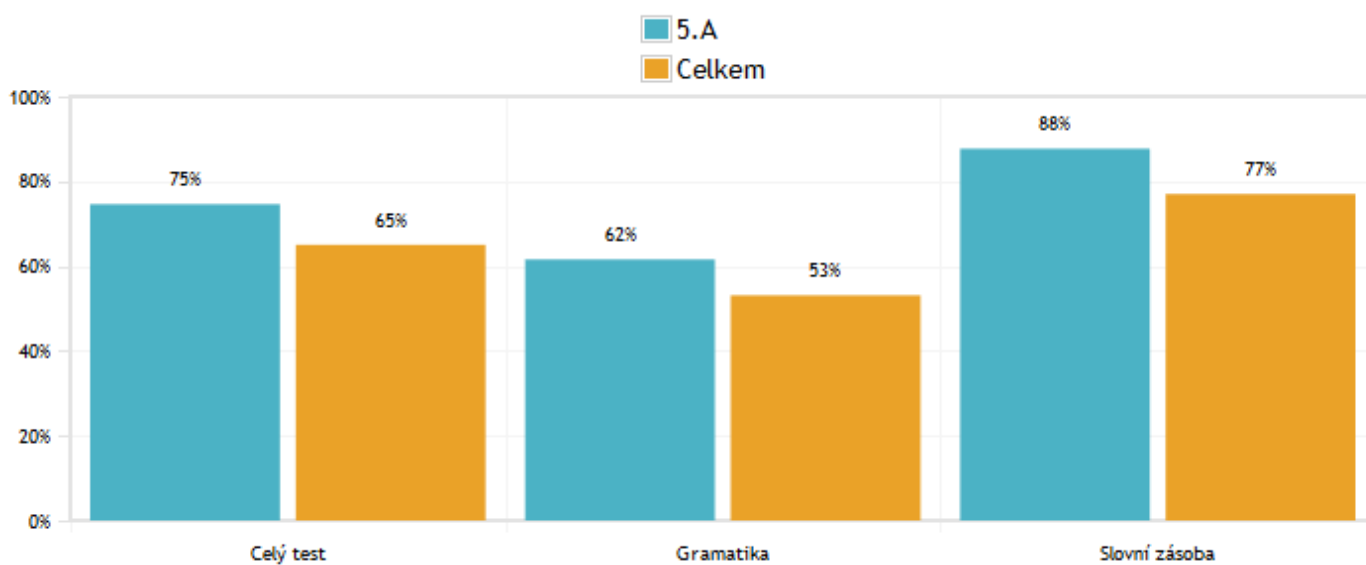
## 5.A

### Anglický jazyk, 5. ročník

#### Obtížnost 1



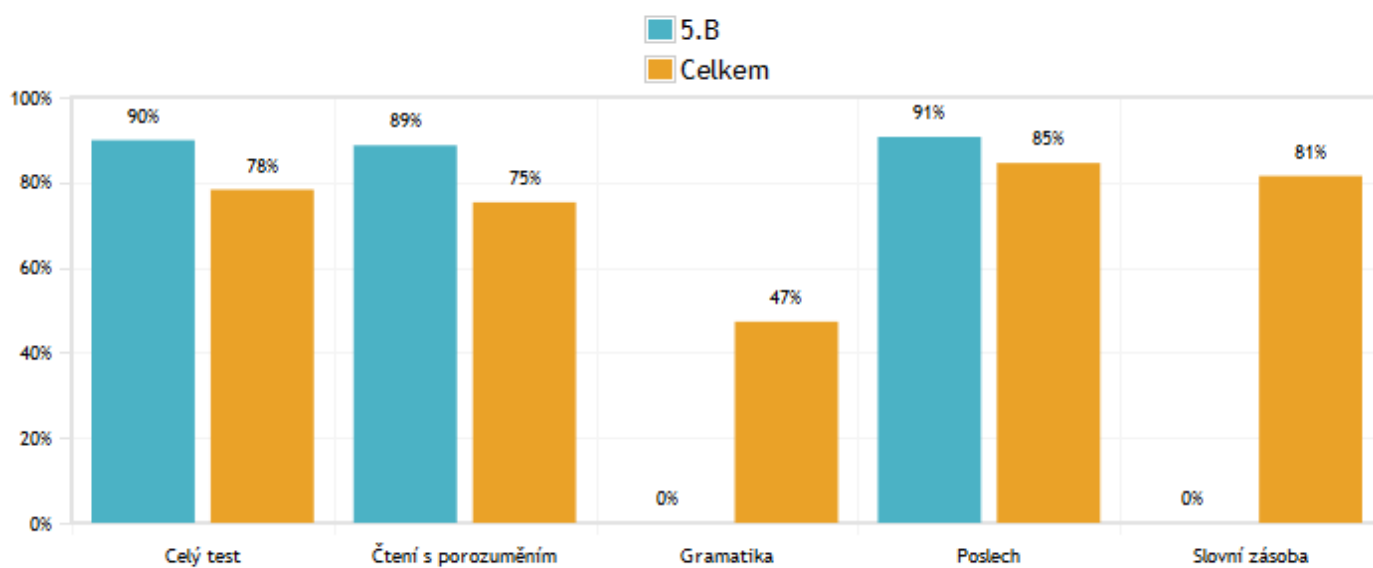
#### Obtížnost 2



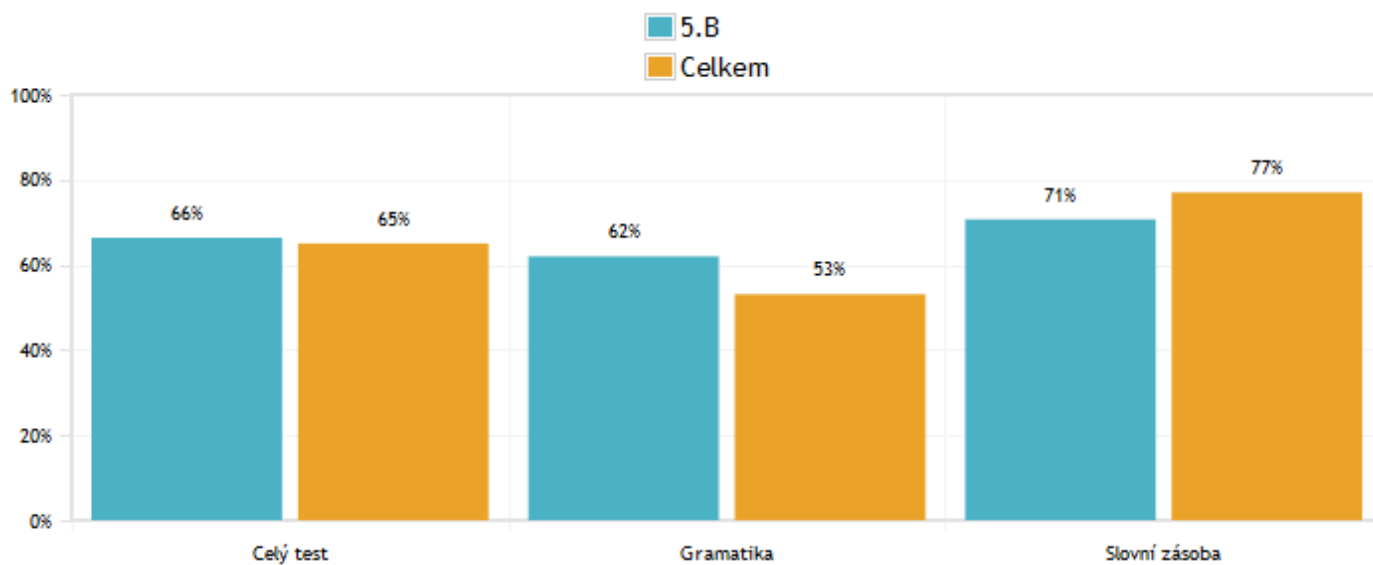
## 5.B

### Anglický jazyk, 5. ročník

#### Obtížnost 1



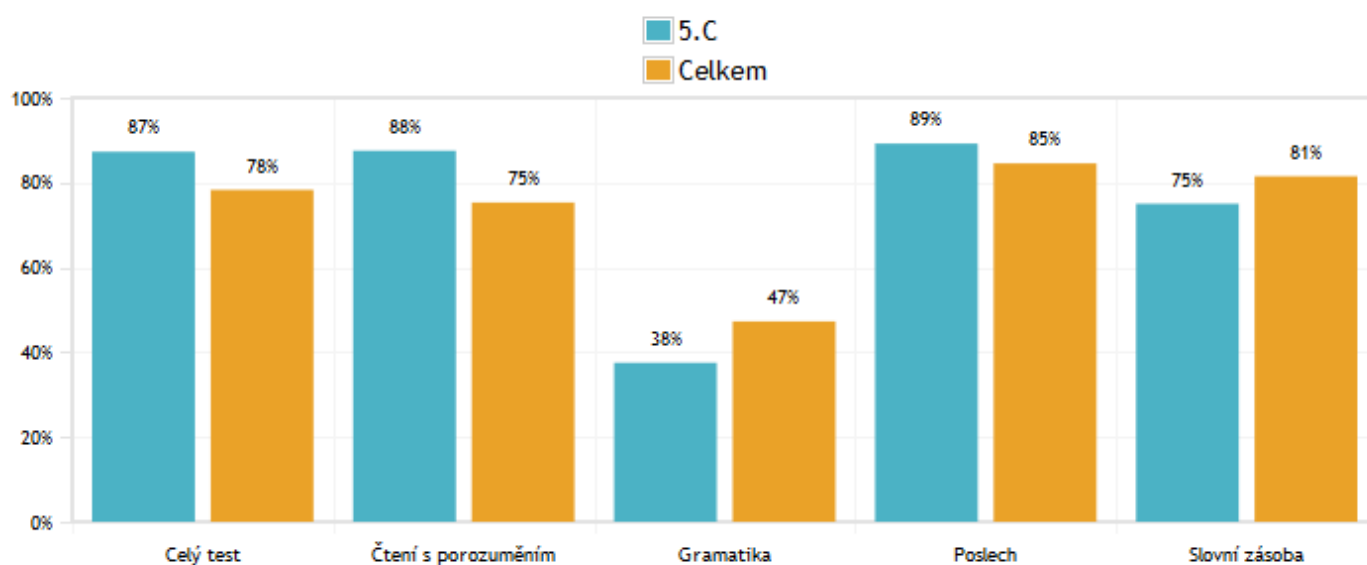
#### Obtížnost 2



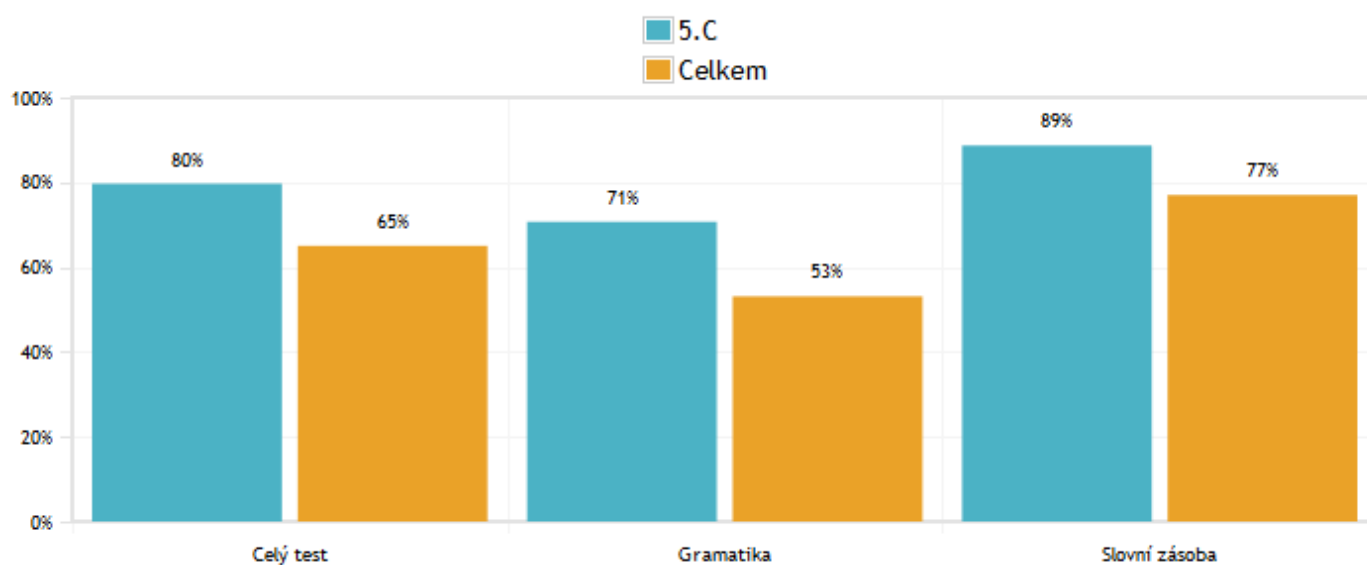
## 5.C

### Anglický jazyk, 5. ročník

#### Obtížnost 1



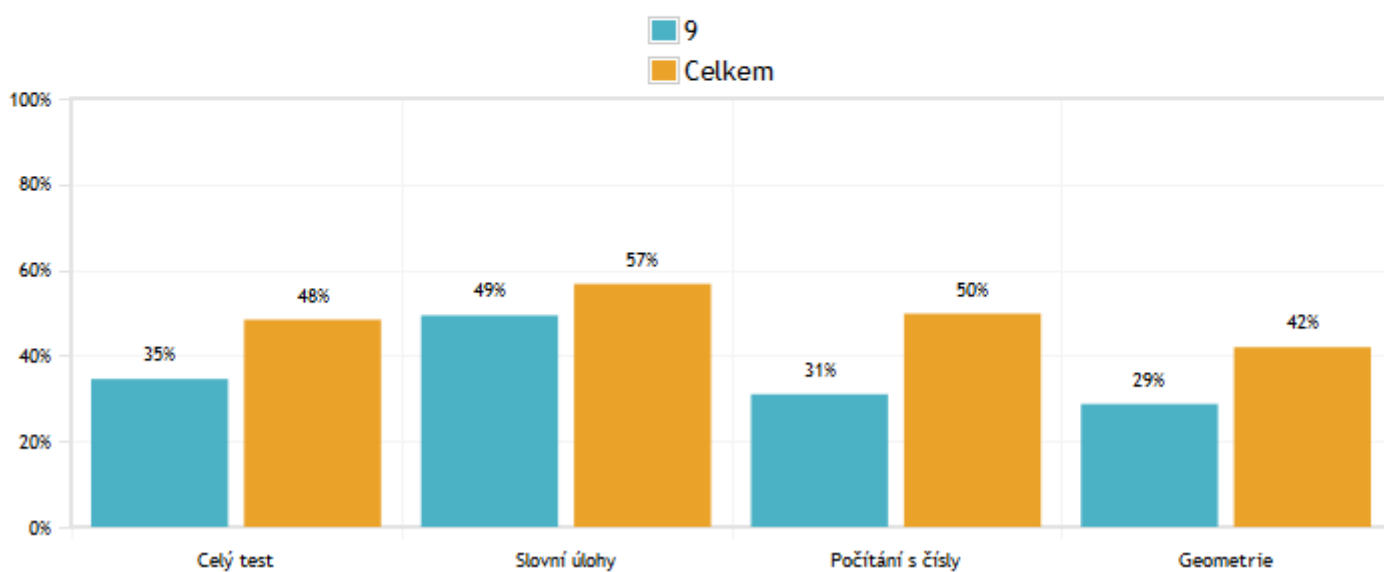
#### Obtížnost 2



## 9

### Matematika, 9. ročník

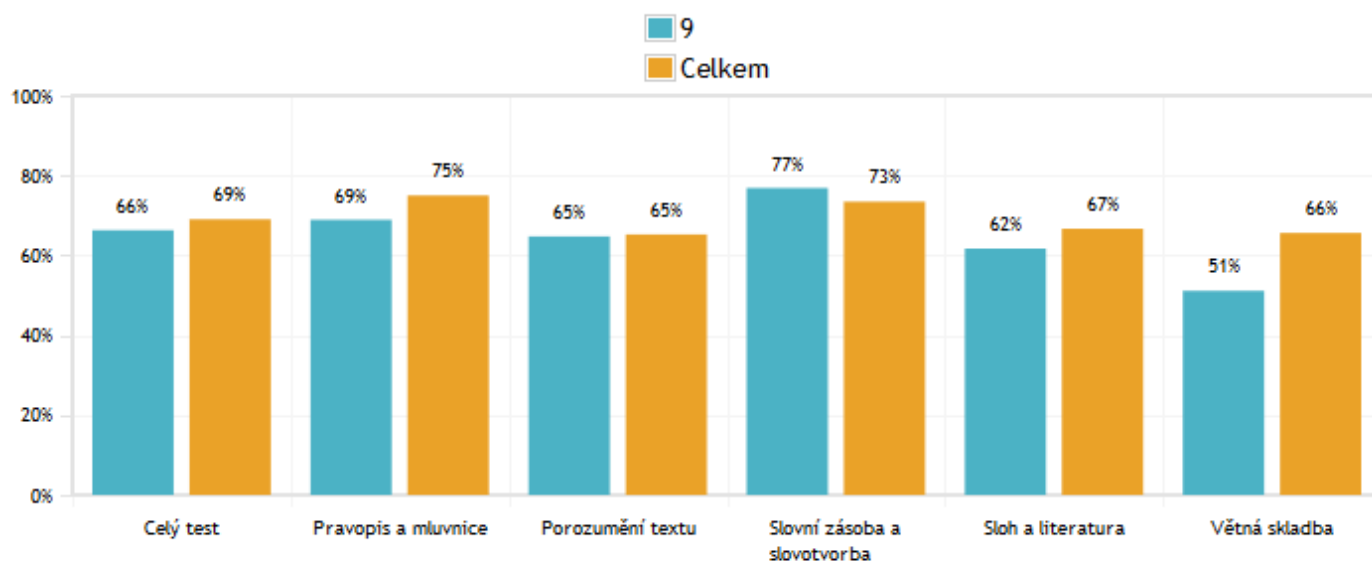
#### Obtížnost 1



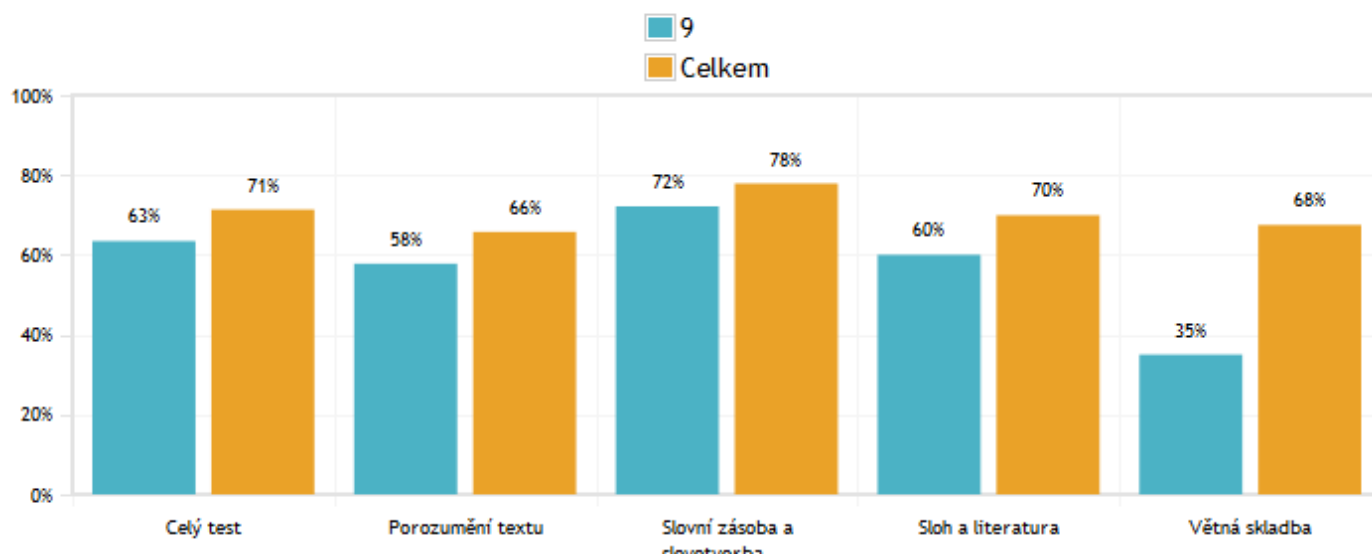
## 9

### Český jazyk, 9. ročník

#### Obtížnost 1



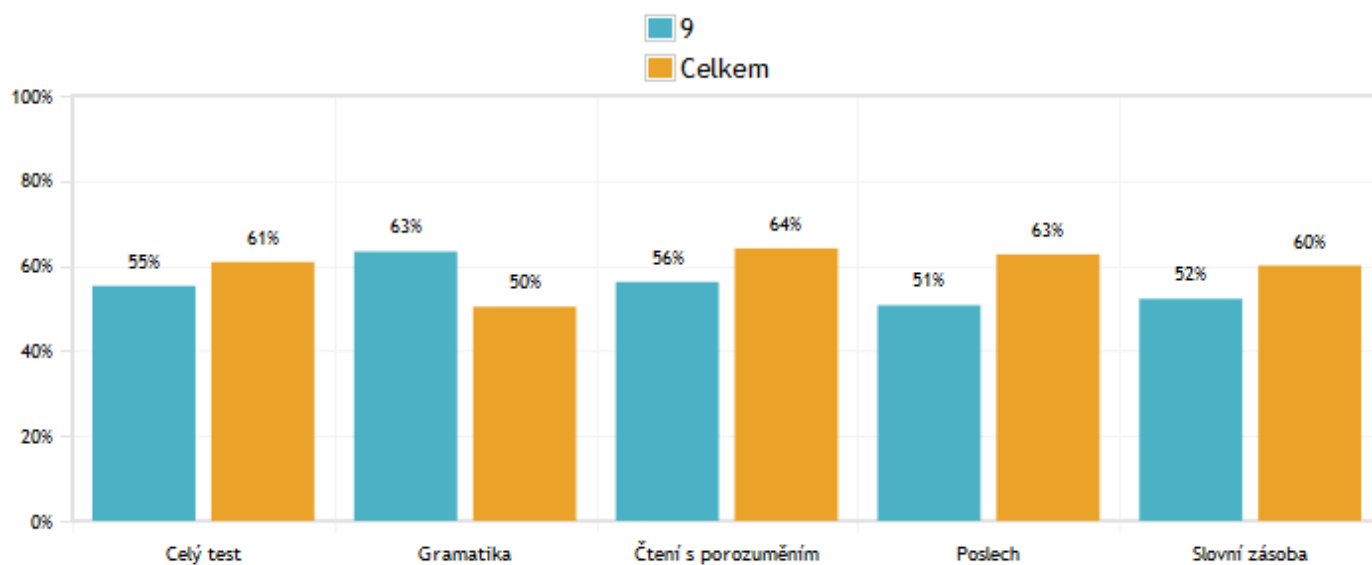
#### Obtížnost 2



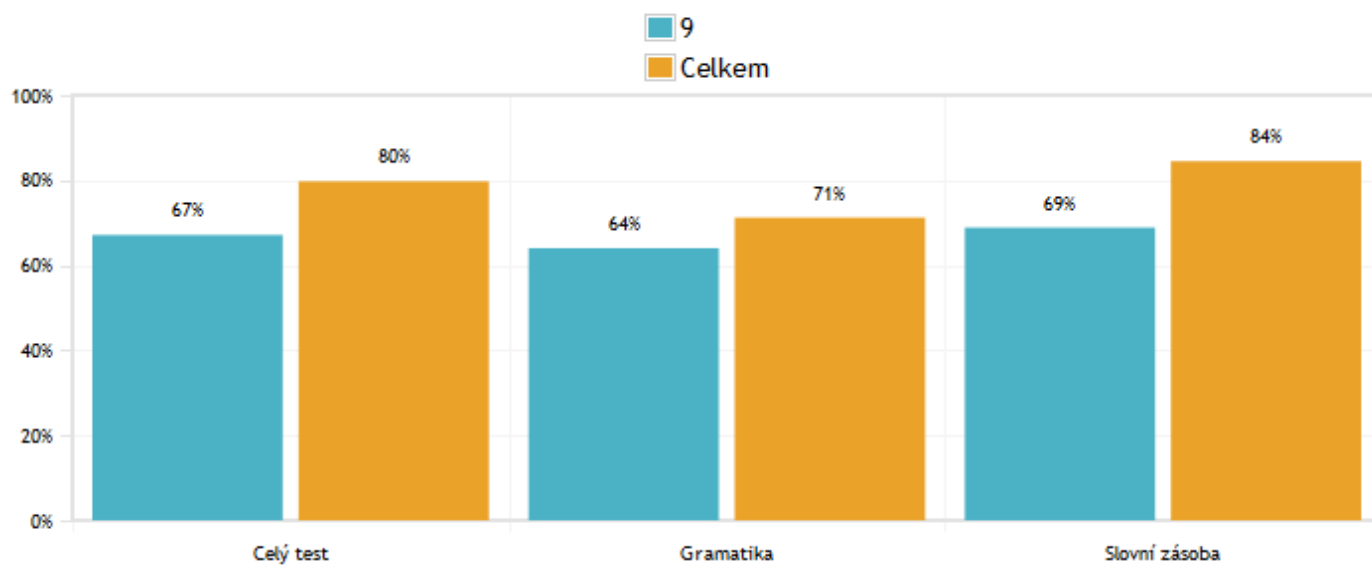
## 9

### Anglický jazyk, 9. ročník

#### Obtížnost 1



#### Obtížnost 2



### 3. DETAILNÍ VÝSLEDKY ŽÁKŮ TŘÍDY

#### PŘEHLED VÝSLEDKŮ ŽÁKŮ ŠKOLY/TŘÍDY

Následující tabulka prezentuje **přehled souhrnných výsledků žáků ve zvoleném předmětu**. V záhlaví můžete vybrat, zda chcete zobrazit výsledky žáků pouze jedné třídy, nebo žáků celé školy (v daném předmětu a ročníku). Zobrazené výsledky můžete tlačítkem "Export dat" uložit ve formátu \*.csv a dál používat třeba v programu MS Excel.

Pomlčky v buňce znamenají, že v části testu dané obtížnosti nebyla zastoupena žádná úloha příslušného tématu, nebo že žák úlohy dané obtížnosti vůbec neřešil. Údaj "0 %" znamená, že v dané obtížnosti byly úlohy příslušného tématu zastoupeny, ale žák ani jednu takovou úlohu nevyřešil správně.

Podobně jako u jiných forem zde prezentovaných výsledků platí, že **údaje představují jen velmi hrubé porovnání**. Vzhledem k rozsahu testů (nebo jejich částí) je přesnost uvedených údajů omezená (chyba vyjádřená směrodatnou odchylkou poměrně velká) – rozhodně nejde z rozdílu několika procentních bodů usuzovat na prokazatelné rozdíly v kvalitě výkonů žáků. Všechny výsledky tohoto celoplošného testování mají mít především signální funkci – mají se pokoušet upozorňovat na možné odchylky reálného stavu dovedností žáků od očekávané úrovně. Potvrzení případných odchylek, jejich případné vysvětlení a eventuální náprava je vždy v rukou školy.



| Matematika, 5. ročník |                         |                         |                                |                                |                            |                            |                         |                         |
|-----------------------|-------------------------|-------------------------|--------------------------------|--------------------------------|----------------------------|----------------------------|-------------------------|-------------------------|
| Číslo žáka            | Celý test - Obtížnost 1 | Celý test - Obtížnost 2 | Počítání s čísly - Obtížnost 1 | Počítání s čísly - Obtížnost 2 | Slovní úlohy - Obtížnost 1 | Slovní úlohy - Obtížnost 2 | Geometrie - Obtížnost 1 | Geometrie - Obtížnost 2 |
| 1                     | 83%                     | 71%                     | 86%                            | 73%                            | 100%                       | 60%                        | 67%                     | 100%                    |
| 2                     | 76%                     | --                      | 73%                            | --                             | 75%                        | --                         | 83%                     | --                      |
| 3                     | 83%                     | 82%                     | 71%                            | 82%                            | 100%                       | 100%                       | 100%                    | 0%                      |
| 4                     | 72%                     | --                      | 73%                            | --                             | 75%                        | --                         | 67%                     | --                      |
| 5                     | 36%                     | --                      | 27%                            | --                             | 50%                        | --                         | 50%                     | --                      |
| 6                     | 68%                     | --                      | 59%                            | --                             | 75%                        | --                         | 76%                     | --                      |
| 7                     | 92%                     | 82%                     | 100%                           | 100%                           | 100%                       | 86%                        | 67%                     | 33%                     |
| 8                     | 72%                     | --                      | 73%                            | --                             | 75%                        | --                         | 67%                     | --                      |
| 9                     | 54%                     | --                      | 45%                            | --                             | 78%                        | --                         | 38%                     | --                      |
| 10                    | 36%                     | --                      | 45%                            | --                             | 22%                        | --                         | 38%                     | --                      |
| 11                    | 83%                     | 53%                     | 71%                            | 44%                            | 100%                       | 71%                        | 100%                    | 0%                      |
| 12                    | 64%                     | --                      | 67%                            | --                             | 75%                        | --                         | 50%                     | --                      |
| 13                    | 83%                     | 59%                     | 86%                            | 44%                            | 100%                       | 83%                        | 67%                     | 50%                     |
| 14                    | 60%                     | --                      | 60%                            | --                             | 75%                        | --                         | 50%                     | --                      |
| 15                    | 75%                     | 78%                     | 57%                            | 82%                            | 100%                       | 60%                        | 100%                    | 100%                    |
| 16                    | 44%                     | --                      | 33%                            | --                             | 75%                        | --                         | 50%                     | --                      |
| 17                    | 80%                     | --                      | 80%                            | --                             | 75%                        | --                         | 83%                     | --                      |
| 18                    | 39%                     | --                      | 27%                            | --                             | 33%                        | --                         | 63%                     | --                      |
| 19                    | 48%                     | --                      | 47%                            | --                             | 50%                        | --                         | 50%                     | --                      |
| 20                    | 92%                     | 88%                     | 100%                           | 88%                            | 100%                       | 86%                        | 67%                     | 100%                    |
| 21                    | 100%                    | 56%                     | 100%                           | 70%                            | 100%                       | 33%                        | 100%                    | 50%                     |
| 22                    | 44%                     | --                      | 33%                            | --                             | 50%                        | --                         | 67%                     | --                      |
| 23                    | 52%                     | --                      | 53%                            | --                             | 100%                       | --                         | 17%                     | --                      |
| 24                    | 55%                     | --                      | 50%                            | --                             | 75%                        | --                         | 53%                     | --                      |

## 4. VÝSLEDKY ŠKOLY V ÚLOHÁCH TESTU

### ÚSPĚŠNOSTI V JEDNOTLIVÝCH OTÁZKÁCH

Údaj o průměrné úspěšnosti žáků v celém testu nebo v části testu nedokáže poskytnout informaci o tom, co konkrétně šlo žákům lépe a co hůře. Takovou informaci poskytuje vyhodnocení **průměrné úspěšnosti jednotlivých otázek**.

V grafu jsou pod sebou seřazeny otázky podle svého ID (interní označení otázky, nesouvisí s pořadím otázky v testu – to mohlo být u různých žáků různé). Pro každou otázku graf uvádí průměrnou úspěšnost žáků zvolené třídy nebo celé školy a pro porovnání i průměrnou úspěšnost za žáky celé školy nebo za všechny testované žáky (bez žáků se speciálními vzdělávacími potřebami). Tytéž informace jsou v pravé části prezentovány jako tabulka – v ní je oproti grafu navíc informace o tom, do které tématické části otázka patřila a jakého byla typu. Pokud žáci třídy/školy řešili v daném testu úlohy obou obtížností, jsou na stránce údaje pro každou obtížnost zvlášť.

Pro smysluplnou práci s uvedenými údaji je třeba mít k ruce zadání testů s ID otázek – ta budou k dispozici po skončení testování (tj. po 7. červnu).

Podobně jako u jiných forem zde prezentovaných výsledků platí, že údaje představují jen velmi hrubé porovnání. Vzhledem k rozsahu testů (nebo jejich částí) je přesnost uvedených údajů omezená (chyba vyjádřená směrodatnou odchylkou poměrně velká) – rozhodně nejde z rozdílu několika procentních bodů usuzovat na prokazatelné rozdíly v kvalitě výkonů tříd nebo školy. Všechny výsledky tohoto celoplošného testování mají mít především signální funkci – mají se pokoušet upozorňovat na možné odchylky reálného stavu dovedností žáků od očekávané úrovně. Potvrzení případných odchylek, jejich případné vysvětlení a eventuální náprava je vždy v rukou školy.

| ID otázky | Část             | Typ otázky                         | Třída | Škola | Celkem |
|-----------|------------------|------------------------------------|-------|-------|--------|
| 904       | Počítání s čísly | Částečně otevřená odpověď          | --    | 88%   | 78%    |
| 1694      | Počítání s čísly | Jedna správná uzavřená odpověď     | --    | 82%   | 78%    |
| 1733      | Geometrie        | Jedna správná uzavřená odpověď     | --    | 53%   | 43%    |
| 1761      | Geometrie        | Jedna správná uzavřená odpověď     | --    | 62%   | 52%    |
| 1766      | Geometrie        | Více správných uzavřených odpovědí | --    | 50%   | 32%    |
| 1785      | Geometrie        | Částečně otevřená odpověď          | --    | 74%   | 60%    |
| 1787      | Geometrie        | Jedna správná uzavřená odpověď     | --    | 15%   | 19%    |
| 1791      | Počítání s čísly | Jedna správná uzavřená odpověď     | --    | 71%   | 56%    |
| 1813      | Počítání s čísly | Částečně otevřená odpověď          | --    | 58%   | 38%    |
| 1840      | Počítání s čísly | Částečně otevřená odpověď          | --    | 57%   | 74%    |
| 1844      | Počítání s čísly | Částečně otevřená odpověď          | --    | 32%   | 19%    |
| 1846      | Počítání s čísly | Jedna správná uzavřená odpověď     | --    | 83%   | 86%    |
| 1879      | Slovní úlohy     | Jedna správná uzavřená odpověď     | --    | 98%   | 90%    |
| 1883      | Slovní úlohy     | Částečně otevřená odpověď          | --    | 83%   | 76%    |
| 1887      | Počítání s čísly | Částečně otevřená odpověď          | --    | 38%   | 23%    |
| 1908      | Počítání s čísly | Částečně otevřená odpověď          | --    | 66%   | 38%    |
| 1909      | Počítání s čísly | Částečně otevřená odpověď          | --    | 55%   | 48%    |
| 2060      | Slovní úlohy     | Částečně otevřená odpověď          | --    | 71%   | 73%    |
| 2143      | Slovní úlohy     | Částečně otevřená odpověď          | --    | 34%   | 29%    |
| 2193      | Počítání s čísly | Částečně otevřená odpověď          | --    | 60%   | 62%    |
| 2233      | Počítání s čísly | Částečně otevřená odpověď          | --    | 33%   | 38%    |
| 2250      | Geometrie        | Částečně otevřená odpověď          | --    | 45%   | 29%    |
| 2272      | Počítání s čísly | Jedna správná uzavřená odpověď     | --    | 52%   | 35%    |
| 3042      | Počítání s čísly | Částečně otevřená odpověď          | --    | 56%   | 34%    |
| 3043      | Počítání s čísly | Částečně otevřená odpověď          | --    | 37%   | 28%    |