

**Česká školní inspekce**

**Fráni Šrámka 37, 150 21 Praha 5**



# **Výroční zpráva**

## **České školní inspekce**

### **za školní rok 2006/2007**

**Praha, listopad 2007**

<b>Obsah</b>	<b>Strana</b>
<b>Úvod</b>	<b>3</b>
<b>Část A</b>	
1 Předškolní vzdělávání	6
2 Základní vzdělávání	11
3 Střední vzdělávání	16
<b>Část B</b>	
4 Výuka cizích jazyků	22
5 Informační gramotnost	26
6 Čtenářská gramotnost	27
7 Matematická gramotnost	30
8 Vzdělávání cizinců v České republice	32
<b>Část C</b>	
9 Hodnocení finančních podmínek škol	35
10 Bezpečnost a ochrana zdraví	40
11 Školní stravování	43
<b>Část D</b>	
12 Veřejnosprávní kontrola využívání finančních prostředků státního rozpočtu přidělovaných podle § 160 - 163 školského zákona	45
13 Veřejnosprávní kontrola využívání finančních prostředků státního rozpočtu přidělovaných na realizaci národních rozvojových projektů	48
14 Podněty a stížnosti v působnosti ČŠI	50
<b>Část E</b>	
15 Přílohy	53
15.1 Plán hlavních úkolů ČŠI na školní rok 2006/2007	53
15.2 Kritéria hodnocení škol a školských zařízení ve školním roce 2006/2007	56
15.3 Způsob hodnocení škol Českou školní inspekcí ve školním roce 2006/2007	57
15.4 Výkony inspekční činnosti ve školním roce 2006/2007	60
15.5 Vybrané ekonomické ukazatele	61
<b>Seznam tabulek a grafů</b>	<b>66</b>
<b>Seznam zkratk</b>	<b>67</b>

## Úvod

Česká školní inspekce předkládá výroční zprávu za školní rok 2006/2007, která byla zpracována v souladu s § 174 odst. 15 zákona č. 561/2004 Sb. o předškolním, základním, středním a vyšším odborném vzdělávání (školský zákon), ve znění pozdějších předpisů. V uplynulém školním roce procházela ČŠI druhou etapou změn podle školského zákona při budování standardního inspekčního systému. Inspekční činnost byla koordinována s cíli a průběhem reformy vzdělávání v České republice a respektovala evropské souvislosti. Při přípravě nových inspekčních postupů byly využívány poznatky z výzkumu a vývoje v oblasti zjišťování kvality a efektivity vzdělávacích systémů. Inspekce vedena snahou o minimalizaci administrativní zátěže škol omezila počty dotazníkových šetření. Při hodnocení podmínek, průběhu a výsledků vzdělávání postupovala ČŠI podle kritérií hodnocení schválených Ministerstvem školství, mládeže a tělovýchovy České republiky a zveřejněných na webových stránkách ČŠI ([www.csicr.cz](http://www.csicr.cz)).

V uplynulém školním roce zahájila ČŠI tříletý cyklus hodnocení škol, čímž se podařilo eliminovat velký počet případů, kdy inspekce byla ve škole naposledy např. před více než 8 lety. Hlavní témata pro hodnocení vzdělávání jsou vybrána podle vydaných rámcových vzdělávacích programů, přičemž vycházejí z doporučení Evropského parlamentu a Rady EU o klíčových schopnostech pro celoživotní učení (2006/962/ES), a podle Uceleného rámce ukazatelů a referenčních kritérií pro sledování pokroku při plnění lisabonských cílů v oblasti vzdělávání a odborné přípravy. Ve školním roce to byla v mateřských školách oblast Dítě a jeho psychika - jazyk a řeč, a v základních a středních školách oblasti, které podporují rozvoj čtenářské a matematické gramotnosti.

Inspekce vyhodnotila ve školním roce 2006/2007 rizika v systému vzdělávání. Ve vedení škol všech stupňů se vyskytly značné problémy v nastavení a využívání způsobů vlastního hodnocení školy. Častou chybou strategií a plánování je nedůsledné oddělení rutinních a inovačních činností a vytváření struktur pro jejich organizování ve vazbě na motivační a pobídkový systém. Ředitelé i učitelé uváděli potřebu širší nabídky dalšího vzdělávání pedagogických pracovníků v této oblasti a přivítali by větší metodickou podporu. Komerční expertní služby (např. ISO) byly pro většinu mateřských a základních škol cenově nedostupné.

V personální oblasti se na všech stupních zvyšuje věkový průměr pedagogických sborů. Znovu byl zjištěn velmi malý podíl pedagogických pracovníků s praxí do tří let (6-10 %). V základních a středních školách nemělo 20-28 % učitelů odpovídající odbornou kvalifikaci. Největší disproporce se stále projevovala v anglickém jazyku, i když zájem o jeho výuku trvale roste. V základních školách a ve středních odborných učilištích byla zajištěna jen z necelých 60 % kvalifikovanými učiteli.

Inspekce zjistila, že většina školských rad pracovala spíše formálně a využití jejich kompetencí podle školského zákona je malé. Zřizovatelé škol zpravidla nevyužívají zákonnou možnost hodnocení školy podle předem stanovených kritérií, jejich kontakty se školou se omezují pouze na ekonomickou problematiku.

V průběhu školního roku inspekce uložila při hodnocení v 351 případech lhůty k odstranění zjištěných nedostatků v oblasti vzdělávání. Veřejnosprávní kontrolou bylo zjištěno 355 závažných porušení právních předpisů, 52 porušení rozpočtové kázně a byly předány podněty příslušným úřadům.

Ústřední školní inspektorka navrhla ve školním roce 2006/2007 tři školy na výmaz ze školského rejstříku, ve všech případech za nečinnost škol. Dva návrhy byly MŠMT akceptovány, v jednom případě nebyl výmaz proveden.

Předkládaná výroční zpráva je členěna do pěti částí. V části A jsou souhrnné poznatky uspořádané podle stupňů vzdělávání. Hodnotí se zde vedení škol, příprava škol na zavedení školních vzdělávacích programů, personální a materiální podmínky a inovace v učebních dokumentech v souvislosti s realizací cílů kurikulární reformy.

V části B jsou uvedeny poznatky tematických inspekcí o změnách směřujících k rozvoji klíčových dovedností. Inspekce hodnotila podporu rozvoje výuky cizích jazyků, informační gramotnosti, čtenářské a matematické gramotnosti. Jsou zde zařazeny poznatky o vzdělávání cizinců v České republice.

V části C je zařazeno hodnocení finančních podmínek, podmínek bezpečnosti a ochrany zdraví ve školách a školního stravování.

V části D uvádíme poznatky z veřejnosprávní kontroly využívání finančních prostředků poskytovaných školám ze státního rozpočtu na přímé výdaje a národní rozvojové projekty Asistent pedagoga, Pilot Z a Hodina. V poslední kapitole jsou zpracovány výsledky šetření stížností v uplynulém roce.

V části E jsou vybrány přílohy, které podrobněji vypovídají k některým částem zprávy a jsou pro větší přehlednost umístěny mimo text kapitoly.

Podrobnější zprávy z tematických inspekcí budou zveřejněny na webových stránkách České školní inspekce.

# Část A

# 1 Předškolní vzdělávání

Inspekční činnost byla realizována celkem v 1 563 mateřských školách (tj. ve 32,5 % z celkového počtu mateřských škol zapsaných ve školském rejstříku v roce 2006). Inspekce vycházela z kritérií hodnocení schválených pro školní rok 2006/2007, byly využity poznatky z 950 inspekčních hospitací, z tematických inspekcí a z kontrolních zjištění.

Ve všech mateřských školách byla uskutečněna inspekce zřizovacích listin a souladu rozhodnutí o zařazení do školského rejstříku se skutečností. Platnou zřizovací listinu a rozhodnutí o zařazení do školského rejstříku mělo 99 % škol. V podmínkách pro zařazení do školského rejstříku byly zjištěny změny v 799 mateřských školách (52 % z navštívených MŠ). Ve 40 případech zjištěných formálních nedostatků byly uloženy lhůty pro jejich odstranění.

Inspekce zjistila, že se mění právní postavení MŠ. Z navštívených mateřských škol mělo jen 52,9 % postavení samostatných právnických osob, jejich počet poklesl ve srovnání s minulým školním rokem o 41%.

Využití regionálních kapacit mateřských škol podle školského rejstříku bylo v průměru 84,8 %, nejvíce ve Středočeském kraji (90,4 %), nejméně v Jihomoravském kraji (80,9 %). Stanovená kapacita byla překročena (řádově jen v jednotkách) ve 42 školách, nejčastěji v kraji Olomouckém (8x), Středočeském (7x) a Vysočina (7x).

Kapacity sledovaných MŠ využívalo také 4 189 dětí s odloženou povinnou školní docházkou, tj. 5,1 % ze skutečného počtu dětí docházejících v daném školním roce do těchto škol. Děti, kterým nebyla odložena povinná školní docházka, přecházejí po ukončení školního roku plynule ke vzdělávání v základních školách, do nichž byly zapsány. Některé MŠ organizují ukončení předškolního vzdělávání jako slavnostní akt a motivují děti ke vzdělávání na vyšším stupni.

Ve sledovaných školách bylo z celkového počtu 41 879 přihlášených dětí přijato 95 %. Jako riziko inspekce vyhodnotila skutečnost, že ze zbývajících 5 % nepřijatých bylo 22 dětí ve věku 5-6 let, pro které se nepodařilo naplnit ustanovení školského zákona o přednostním přijímání dětí v posledním roce před zahájením povinné školní docházky. Nejčastějším důvodem nepřijetí bylo jiné trvalé bydliště dítěte, než je sídlo MŠ. Předčasné ukončení předškolního vzdělávání jako sankci ve smyslu § 35 školského zákona za nedodržení příslušných ustanovení inspekce v navštívených MŠ nezjistila. Rozložení počtu nepřijatých v jednotlivých regionech bylo značně nerovnoměrné. Nejvyšší neuspokojenost poptávky po umístění dětí v MŠ inspekce zjistila ve Středočeském kraji - 10,6 % z 3 608 přihlášených, nejnižší v Karlovarském kraji - 0,6 % z 1 589 zájemců.

## Vedení mateřských škol

Vedení mateřských škol ve školním roce 2006/2007 muselo zvládnout nové úkoly podle školského zákona. Koncepční záměry rozvoje mají v různém rozsahu a kvalitě zpracovány všechny mateřské školy. Posuzované koncepční dokumenty škol respektují priority vzdělávání vytyčené v národních i krajských strategických dokumentech. Hlavní prioritou všech mateřských škol byla jednoznačně příprava školního vzdělávacího programu a příprava učitelek na změny. Koncepční záměry se začínají přizpůsobovat potřebám rozvoje v konkrétní obci nebo regionu. Významný vliv na volbu priorit má i možnost získání finanční podpory v projektech zaměřených na podporu zdraví, na prevenci kriminality, kulturní nebo sportovní

akce. Téměř 92 % sledovaných škol alespoň některý z takových dílčích projektů uskutečnilo. Zvyšuje se počet mateřských škol, které své koncepční záměry prezentují na vlastních webových stránkách.

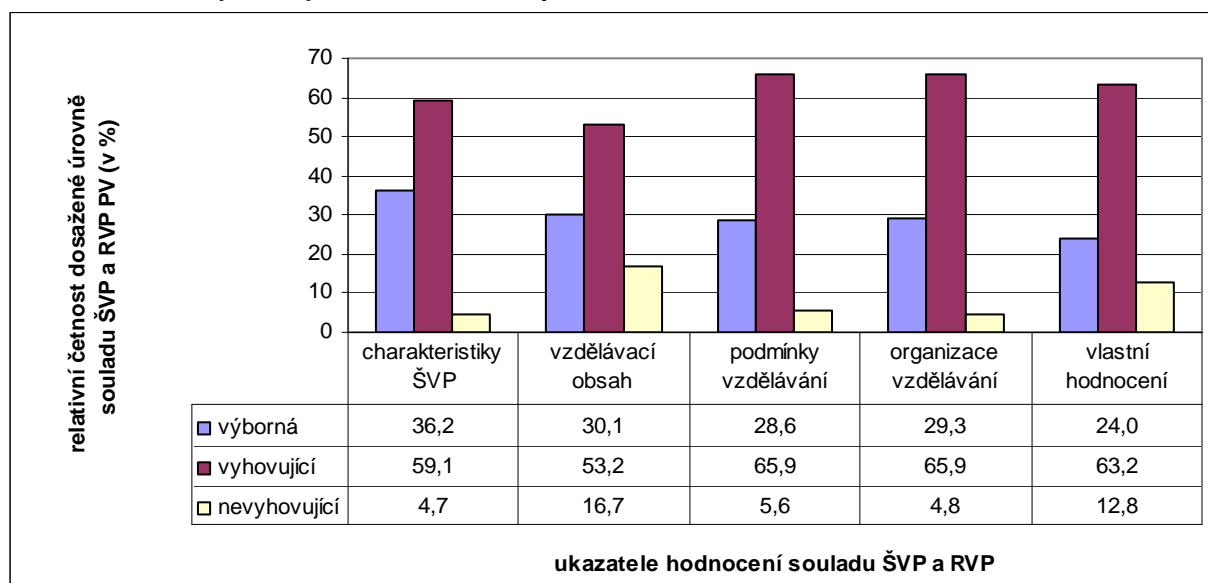
Častější výskyt strategických chyb ve vedení mateřských škol zjistila inspekce v oblasti přijímání a prosazování opatření ke zlepšování kvality vzdělávání, což souvisí s dosud ne zcela osvojenými kompetencemi vytváření účinných systémů vlastního hodnocení školy. Vedení 17 % MŠ nedokázalo v klíčových oblastech vzdělávání stanovit ve svých plánech přesný vzdělávací záměr a provázat jednotlivé integrované vzdělávací bloky. Značné problémy v nastavení a vypracování systému vlastního hodnocení mělo 12,8 % škol.

### Stav přípravy k zavedení ŠVP

Povinnost postupovat v mateřských školách podle Rámcového vzdělávacího programu pro předškolní vzdělávání, vydaného Opatřením ministryně školství, mládeže a tělovýchovy č. 32 405/2004-22 ze dne 3. ledna 2005 s účinností od 1. března 2005, je vymezena od 1. září 2007. Inspekce se zaměřila na získávání poznatků o vzniku a přípravě ŠVP, využití nabídky rozvojových projektů metodické podpory pro přípravu pedagogických pracovníků a využití výsledků rozvojových projektů při tvorbě ŠVP.

Ve všech mateřských školách byl připraven školní vzdělávací program a bylo dokončováno praktické ověřování zpracovaných projektů. Jako celek jsou školní vzdělávací programy v souladu s RVP PV, kvalita jednotlivých částí je však rozdílná. Výsledky hodnocení podle zásad stanovených v RVP PV jsou uvedeny v grafu 1.

Graf 1 Výsledky hodnocení ŠVP podle RVP PV



Ve srovnání s předchozím školním rokem se úroveň rozpracování jednotlivých částí zlepšila. Inspekční zjištění signalizují problémy se stanovením vzdělávacího obsahu (16,7 %) a v rozvoji vlastního hodnocení školy.

Mateřské školy nejčastěji využívaly metodickou podporu z nabídky NIDV. Informovanost na úrovni vedení byla zjištěna ve všech MŠ, ředitelky škol zajišťovaly přípravu a informovanost učitelek nejčastěji z vlastních zdrojů. Základní informace o RVP PV a proškolení k tvorbě ŠVP získaly více než dvě třetiny učitelek.

Významným přínosem pro přípravu ŠVP bylo využívání výsledků realizovaných grantových projektů výchovy ke zdraví (v 57 % MŠ). Mírně se zvýšil podíl MŠ, které při tvorbě ŠVP využívají zkušenosti z dalších grantových projektů různého zaměření (9,5 % MŠ). Nejčastěji se jedná o programy podporující zavádění výuky cizích jazyků, programy prevence výskytu sociálně patologických jevů, vzdělávání sociálně znevýhodněných skupin, příp. o programy z oblasti kultury. Velmi omezený přístup mají MŠ k mezinárodním projektům.

### Personální podmínky v předškolním vzdělávání

Ve sledovaných mateřských školách, které mají postavení právnické osoby (52,9 %), hodnotila inspekce předpoklady ředitelky podle zákona o pedagogických pracovnících a podle školského zákona. Odbornou kvalifikaci získalo 92,9 %. Bylo vyhlášeno 175 konkurzů na funkci ředitelky mateřské školy (o 13 více než v předchozím školním roce). Nejvíce výměn ředitelů bylo zjištěno v Jihomoravském kraji (viz tabulka P 4 v příloze 15.4).

U dalších právnických osob vykonávajících také činnost MŠ inspekce hodnotila kvalifikovanost vedoucího pracovníka určeného ředitelem školy pro předškolní vzdělávání. Předpoklady pro řízení MŠ splňovalo 88,9 %.

V obou skupinách vedoucích pracovníků MŠ inspekce hodnotila vybrané manažerské dovednosti a jejich uplatňování v praxi a využití výstupů vlastního hodnocení školy k dalšímu rozvoji školy a ke zkvalitnění vzdělávání (viz tabulka 1).

**Tabulka 1 Úroveň řízení ve sledovaných mateřských školách**

Vybrané dovednosti řízení	Dosažený stupeň hodnocení		
	nadprůměr	průměr	podprůměr
Rozvoj komunikačního systému	54,8	43,4	1,8
Využívání motivačních podnětů a pobídek	42,5	50,0	7,5
Delegace pravomocí, umožnění spoluúčasti na řízení	41,0	50,7	8,3
Stanovení a uplatňování kritérií hodnocení	36,6	54,0	9,4
Přijímání opatření (na základě analýzy a hodnocení)	36,2	50,1	13,7

Největší pozornost je v MŠ věnována kvalitní vnitřní komunikaci a týmové práci. V řízení dosahují velmi dobrých výsledků ředitelky, které již absolvovaly vzdělávání pro ředitele škol, příp. studium školského managementu (32,6 %). Jejich rozhodování vychází z důslednější analýzy podmínek vzdělávání a z větší schopnosti přijímat na základě vlastního hodnocení i účinná opatření k rozvoji oblastí vzdělávání i k organizaci chodu školy.

Předpoklady pro výkon funkce pedagogického pracovníka inspekce hodnotila podle zákona č. 563/2004 Sb., o pedagogických pracovnících a o změně některých zákonů, ve znění pozdějších předpisů. Odborná kvalifikovanost učitelů v navštívených školách (90,2 %) zahrnuje i učitelky, které využívají výjimku podle § 32 písm. a) citovaného zákona. V souvislosti s tímto zjištěním inspekce vyhodnocuje jako potenciální riziko vysoký věkový průměr 44,5 roku, což je o 1 rok více než v předchozím školním roce. Za rizikový stav inspekce považuje i dlouhodobě nízký počet učitelů s praxí do 3 let, kterých bylo ve sledovaných školách pouze 10,7 %.

Inspekce hodnotila podmínky přijímání učitelů a jejich podporu do dosažení tříleté praxe. Kritéria pro výběr a přijímání nových učitelů stanovily necelé dvě třetiny ředitelky. Při uvádění začínajících do praxe jim školy věnují dostatečnou



pozornost. Inspekce zjistila, že 56 % příslušných uváděcích programů bylo zpracováno a realizováno nejméně na standardní úrovni a 35 % hodnotí inspekce jako nadprůměrné a příkladné. Mladé učitelky mají pocit podprůměrného finančního ohodnocení a nízké prestiže svého povolání.

**Tabulka 2 Účast v DVPP zaměřeném k naplňování priorit Dlouhodobého záměru**

Zaměření dalšího vzdělávání	Účast PP
Osvojení RVP PV a tvorba ŠVP	68,0 %
Problematika využívání prostředků ICT ve výuce	61,0 %
Vzdělávání zaměřené na speciální pedagogiku	17,2 %
Zdokonalování v cizích jazycích	5,6 %

Inspekce hodnotila přípravu učitelek mateřských škol na nové úkoly a přístup k dalšímu vzdělávání. V období let 2004-2007 absolvovalo DVPP cíleně zaměřené k naplňování priorit Dlouhodobého záměru 90,4 % pedagogických pracovníků navštívených škol (viz tabulka 2). Z dalších vzdělávacích akcí využívaly mateřské školy nejčastěji nabídky aktivit zaměřených k výchově ke zdraví, kterých se zúčastnilo 91,6 % učitelek.

### **Materiální podmínky v předškolním vzdělávání**

Vybavení mateřských škol je značně závislé na jejich finančních možnostech a na přístupu zřizovatelů k řešení případných problémů. Z hlediska naplňování požadavků RVP PV mají učitelky dostatek metodických materiálů, pomůcek a školních potřeb k zajištění vzdělávacích činností. Je zajištěna jejich dostupnost, v kvalitě převažuje spíše běžný standard. Zvyšuje se počet škol, které využívají pro práci prostředky ICT a připojení k internetu. Hodnocení materiálních podmínek z hlediska bezpečnosti a vyváženosti prostředí podle zásad RVP PV je uvedeno v tabulce 3.

**Tabulka 3 Hodnocení věcného prostředí v MŠ (údaje v %)**

Ukazatele vyváženého a bezpečného prostředí	Dosažený stupeň hodnocení		
	nadprůměr	průměr	podprůměr
Členění prostorů tříd	41,4	53,9	4,7
Vybavení prostor pro pohybové aktivity a odpočinek	38,7	54,7	6,6
Vhodnost nábytku, přiměřenost velikosti dětí	41,2	48,9	9,9
Přiměřenost a bezpečnost sportovního nářadí a náčiní	31,5	58,9	9,6
Řízené zdravotně preventivní pohybové aktivity	38,3	53,4	8,3

Hodnocení ukazuje, kterým oblastem by vedení škol měla věnovat větší pozornost. Ve vybavení MŠ je potenciálním rizikem zastarávání dětského nábytku. Bylo zjištěno, že již nyní neodpovídal v 10 % navštívených mateřských škol vzrůstu a potřebám dětí. Stejná rizika byla zjištěna i při posuzování stavu sportovního nářadí a náčiní.

Školní stravování zajišťuje 90,2 % škol ve vlastních jídelnách. Důraz je kladen na pestrost stravy a zvyšování kultury stolování. Nadále se vyskytují nedostatky v pitném režimu (9 % navštívených MŠ).

## Partnerství mateřských škol

Dobře se rozvíjí spolupráce s rodiči. Jejich spoluúčast na utváření programu MŠ a řešení problémů byla zjištěna v 67 % škol. Většina rodičů účinně napomáhá při odstraňování vad řeči dětí především pravidelným domácím nácvikem a intenzivnější verbální komunikací s důrazem na odstraňování chyb. Školy nabízejí rodičům poradenský servis a osvětu v otázkách předškolního vzdělávání. Tyto aktivity byly zaznamenány v 88 % škol.

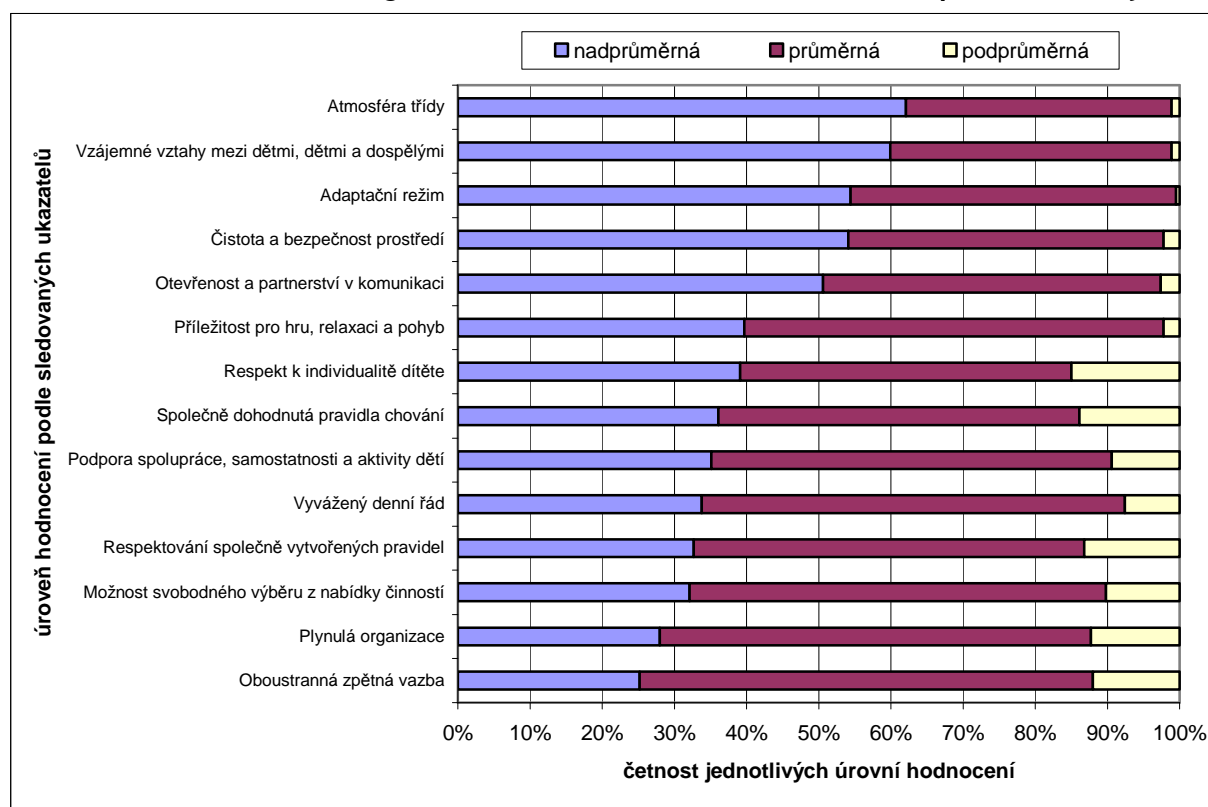
Mateřské školy spolupracují se zřizovateli především v řešení ekonomických otázek, zajištění provozu a vytvoření podmínek bezpečného a zdravého prostředí. Ve vzájemných kontaktech převažuje vstřícnost zřizovatelů, konkrétní pomoc je však často závislá na finančních prostředcích, s nimiž mohou ve vztahu k MŠ disponovat. Zřizovatelé jen ojediněle využívají možnost hodnotit školu podle předem stanovených kritérií.

Významnou pomocí v zajišťování kvality vzdělávání i v tvorbě ŠVP byla spolupráce s odbornými pracovníky pedagogicko-psychologických poraden a speciálně pedagogických center. V daném školním roce poradenství aktivně rozvíjelo 85 % MŠ, nejčastěji při vytváření vzdělávacích plánů pro děti se speciálními vzdělávacími potřebami.

## Podmínky organizování výuky v předškolním vzdělávání

V organizování výuky byly zjištěny ve všech MŠ změny a inovace, které vycházejí z doporučení a zásad RVP PV. Inspekce sledovala úroveň organizace činností v souvislostech s vlivem vnitřního prostředí mateřských škol, k tomu stanovila 14 ukazatelů definovaných podle zásad RVP PV. Jejich hodnocení je uvedeno v grafu 2.

**Graf 2**      **Hodnocení organizace činností ve vztahu k vnitřnímu prostředí školy**



*Poznámka: Ukazatele jsou seřazeny sestupně podle četnosti nadprůměrného hodnocení.*

Hodnoty sledovaných ukazatelů prokazují, že zavádění inovací a změn do praxe se v mateřských školách uskutečňuje v převládající pohodové atmosféře. Úspěšnému řešení nových úkolů napomáhají především otevřené přátelské vztahy mezi zaměstnanci školy, dětmi a mezi dětmi a dospělými. Zjištění však zároveň upozornila na možná rizika a problémy v uplatňování individuálního přístupu k dětem. V části MŠ je příčinou vysoký počet dětí ve třídě a nepřipravenost učitelek na nové požadavky.

V tematické inspekci hodnotila ČŠI ve 433 mateřských školách problematiku výchovy ke zdraví a podporu dětí se speciálními vzdělávacími potřebami.

V oblasti výchovy ke zdraví v mateřských školách se zlepšilo její koncipování a plánování. Tato problematika je častěji zařazována do školních vzdělávacích programů. Zlepšení je také výsledkem cíleného vzdělávání ředitelek škol.

Rozvoj zdravého životního stylu je výrazně podporován příznivým sociálním klimatem škol, které učitelky dokáží velmi dobře udržovat. Z navštívených mateřských škol bylo 62,1 % v tomto směru hodnoceno jako nadprůměrných. Další zlepšení nastalo v pravidelném zařazování řízených preventivních pohybových aktivit, avšak ne vždy s očekávaným fyziologickým přínosem. Školní zahradu mělo 97,8 % navštívených mateřských škol, některé z nich již koncipují a budují zahrady podle moderních evropských trendů. Jako výrazné negativum lokálně přetrvává naplňování tříd do maximálního počtu 28 dětí, což je rizikem z hlediska organizace a individualizace předškolního vzdělávání.

Inspekce zjistila, že v těchto školách je evidováno 536 dětí (1,85 %) se SVP. Pro více než 60 % z nich byly vypracovány individuální vzdělávací plány. Podmínky i průběh vzdělávání dětí odpovídaly jejich vzdělávacím potřebám. Individuální integraci vykonávají učitelky se specializovaným vzděláním. Mateřské školy začínají podle finančních možností využívat asistenty pedagogů.

V této skupině výrazně převládaly děti s vadami řeči (74 %). Rozsah specializované péče umožňuje odstraňovat většinu logopedických vad ještě před nástupem do základní školy.

## **2 Základní vzdělávání**

Inspekční činnost byla realizována celkem ve 2 017 základních školách (tj. ve 48 % z celkového počtu základních škol zapsaných ve školském rejstříku v roce 2006). Inspekce vycházela z kritérií hodnocení schválených pro školní rok 2006/2007, byly využity poznatky z 2 467 inspekčních hospitací, z tematických inspekcí a z kontrolních zjištění.

Ve všech základních školách byla uskutečněna inspekce zřizovacích listin a souladu rozhodnutí o zařazení do školského rejstříku se skutečností. Platnou zřizovací listinu mělo 99,6 % škol. V podmínkách pro zařazení do školského rejstříku byly zjištěny změny v 957 ZŠ (tj. 47,4 % z navštívených). Formální nedostatky zjištěné v 51 školách byly odstraněny v průběhu inspekce nebo byly uloženy lhůty pro jejich odstranění.

Celkový počet základních škol se ve všech krajích snižuje, zvyšuje se však počet právnických osob, které vykonávají činnost více škol nebo školských zařízení. Častým opatřením na místní úrovni je základní škola, která vykonává též činnost mateřské školy (44,6 % z navštívených ZŠ).

Regionální kapacity základních škol byly využity z 66 %, nejvíce v Libereckém a Královéhradeckém kraji - 71,5 % a 69,2 %, nejméně v Olomouckém kraji - 58,4 %. Stanovená kapacita byla nepatrně překročena pouze ve 2 školách, a to o 2, resp. 4 žáky.

V ukončeném školním roce 2005/2006 nedokončilo docházku 0,21 % zapsaných žáků, kteří také nezískali stupeň základního vzdělání.

Z dokumentace navštívených základních škol vyplývá, že více než 90 % žáků, kteří pokračují ve vzdělávání na vyšším stupni, přechází do různých typů středních škol z 9. ročníků, převážně na základě úspěšného vykonání přijímacích zkoušek. Ve školním roce 2006/2007 odešlo do primy osmiletých gymnázií 7,4 % žáků z 5. ročníků těchto škol a do šestiletého gymnázia 1,7 % žáků ze 7. ročníků.

### **Vedení základních škol**

Inspekce hodnotila koncepční dokumenty, strategické priority a postup příprav k zavedení školních vzdělávacích programů.

Koncepční záměry rozvoje školy, které byly v různém rozsahu zpracovány v 97,4 % navštívených ZŠ, vycházejí z národních i krajských dokumentů o vzdělávání a nové úkoly plně akceptují. Hlavní prioritou ve všech základních školách byla příprava školního vzdělávacího programu podle Rámcového vzdělávacího programu pro základní vzdělávání, vytvoření podmínek pro jeho zavedení v 1. a 6. ročnících a souběžně s tímto úkolem i další vzdělávání pedagogických pracovníků.

Ve vymezení klíčových oblastí činnosti navštívených ZŠ dominuje podpora vzdělávání v informačních a komunikačních technologiích a jazykového vzdělávání (95 % a 81 % škol). K zajištění rovného přístupu ke vzdělávání se koncepce soustřeďují na podporu žáků se speciálními vzdělávacími potřebami (96 %), z této skupiny však méně na podporu žáků se sociálním znevýhodněním (69 %), a méně i na podporu nadaných žáků (50 %). Strategie prevence výskytu sociálně patologických jevů byla součástí koncepčních dokumentů 94 % škol.

Ve všech základních školách bylo dokončováno zpracování školních vzdělávacích programů. Jejich ověřování v 1. a 6. ročnících probíhalo v 15 % ZŠ. Z celkového počtu žáků navštívených škol tak již bylo podle ŠVP vyučováno 2,6 %. V tvorbě ŠVP ředitelé vhodně využívali zkušenosti škol zapojených do projektu Pilot Z a poznatky z vlastního ověřování již připravených částí. V inovacích a rozpracování obsahu vzdělávání byla efektivně využita možnost navázat na již realizovaný projekt Hodina.

Vlastní hodnocení školy podle vyhlášky č. 15/2005 Sb., kterou se stanoví náležitosti dlouhodobých záměrů, výročních zpráv a vlastního hodnocení školy, již zpracovali ředitelé 60 % navštívených škol, avšak jen ve dvou třetinách z nich se promítlo do výročních zpráv.

Intenzivní příprava ŠVP ve většině škol pozitivně ovlivnila činnost pedagogických rad. Začínají se více zabývat vzdělávací činností školy jako celku a získávají zkušenosti z projednávání struktury i zpracovaného vlastního hodnocení školy. Přetrvává však jen ojedinělé vyhodnocování činnosti metodických komisí a posuzování projektů školy, často chybí vyhodnocení jejich konkrétního přínosu pro rozvoj školy a pokrok ve vzdělávání. Inspekce zjistila, že analýzu výsledků vzdělávání a úspěšnosti žáků provádí 89,6 % navštívených škol.

Všechny navštívené školy měly zpracované výroční zprávy za předchozí školní rok. Struktura stanovená vyhláškou č. 15/2005 Sb. byla dodržena, v obsahu více

převažuje popis statistických údajů než hodnotící charakteristiky. Provázanost s vlastním hodnocením není zřetelná, příčinou je dosud málo ujasněné koncipování nově pojatého hodnotícího systému, případně nezkušenost s jeho efektivním uplatňováním. Více než třetina ředitelů škol vyslovuje názor o duplicitě a tím i nadbytečnosti souběžného zpracovávání obou dokumentů. Záznamy o projednávání a schválení výroční zprávy ve školské radě naznačují, že její přístup k této činnosti je převážně formální.

### **Personální podmínky v základním vzdělávání**

Ředitelé navštívených základních škol vykonávají svoje funkce ve školách pouze s 1. stupněm v průměru 8,5 roku, přitom 97,7 % z nich získalo odbornou kvalifikaci. Ve školách s 1. i 2. stupněm mají ředitelé průměrnou praxi ve funkci 9 let a odbornou kvalifikaci získalo 92 % z nich. Na základě konkurzu je jmenováno 92 % ředitelů. Ve školním roce 2006/2007 to bylo v celé ČR 256 nových, obměna ve funkcích ředitelů představovala 6,1 % jejich celkového počtu (podle ÚIV bylo k 30. 9. 2006 zařazeno v rejstříku 4 199 různých typů základních škol).

V řídicí činnosti ředitelů základních škol se potvrzuje přínos absolvovaného studia pro ředitele škol, příp. studia školského managementu - dobrá a výborná úroveň manažerského řízení byla zjištěna v 57 % sledovaných ZŠ. Rozhodování jejich ředitelů vychází z důslednější analýzy podmínek vzdělávání a z větší schopnosti přijímat účinná opatření k rozvoji oblastí vzdělávání i k organizaci chodu školy.

Ředitelé poskytují dostatečný prostor pedagogickým pracovníkům ke spoluúčasti na rozhodování a řízení. Ve vedoucích a různých metodických funkcích pracovalo 24 % učitelek a učitelů, dalších 16 % působilo jako koordinátoři ŠVP, výchovní poradci nebo metodici prevence výskytu sociálně patologických jevů.

Ukončení základního vzdělávání probíhá v navštívených školách v souladu s § 54 školského zákona vydáním vysvědčení s doložkou o získání stupně základního vzdělání. Výstupní hodnocení žáků o dosažení cílů vzdělávání vydávané v posledním roce plnění povinné školní docházky, případně v 5. a 7. ročníku základního vzdělávání žákům, kteří se hlásí k přijetí ke vzdělávání ve střední škole, se připravovalo v 80,5 % navštívených škol. Pro žáky s vývojovými poruchami učení, kterých bylo v navštívených školách 1,2 % z celkového počtu, bylo zpracováváno slovní hodnocení.

V navštívených základních školách se na celkové zaměstnanosti podíleli pedagogičtí pracovníci 68 %, z nich 72,3 % získalo odbornou kvalifikaci. Ve složení pedagogických sborů nadále výrazně převažují ženy nad muži. Na 1. i 2. stupni byl tento poměr přibližně 9:1, avšak z celkového počtu vedoucích funkcí ve školách jich 35 % zastávali muži. Průměrný věk učitelů byl 42,5 roku, pedagogů s praxí do tří let bylo 7,9 %. Pro začínající pedagogy mělo 93 % škol zpracované standardní postupy, podle nichž byli uváděni do praxe.

Další vzdělávání absolvovalo 89,7 % pedagogických pracovníků. Do kurzů zaměřených na tvorbu ŠVP bylo zařazeno 52 %, na problematiku ICT a jejich využití ve výuce 73 % a na zdokonalování znalosti cizích jazyků 17 %. Dalších vzdělávacích aktivit zaměřených jak na potřeby školy, tak i na profesní rozvoj jednotlivců se zúčastnilo 42 % pedagogů.

## Materiální podmínky základních škol

Při hodnocení podmínek podporujících naplňování vzdělávacího programu soustředila inspekce pozornost na zajištění podmínek zdravého pracovního prostředí. Z navštívených škol je splňovalo 98,6 %. Vybavenost škol ve sledovaných ukazatelích je vyjádřena v tabulce 4.

Množství a kvalita učebních materiálů a pomůcek byly ve 30 % škol nadstandardní. V žádné škole nebyl zjištěn stav, který by ohrozil plnění vzdělávacího programu. Pomůcky jsou běžně dostupné v kmenových třídách nebo v odborných učebnách a kabinetech. Ve školách s napjatým čerpáním zdrojů stagnuje modernizace prostředků ICT, kterými je škola vybavena.

**Tabulka 4 Vybavenost škol**

Ukazatele vybavenosti škol	Zjištěný stav ve školách (údaje v %)	
	má	nemá
Kmenová učebna s funkčním vybavením	99,3	0,7
Prostor pro uložení osobních věcí	100,0	0,0
Prostor pro ukládání oděvu a obuvi	96,6	3,4
Prostor pro osobní hygienu žáků	98,6	1,4
Prostory pro uložení pomůcek	96,6	3,4
Prostory vybavené pro relaxační aktivity	83,6	16,4
Přiměřenost nábytku k velikosti žáků	98,6	1,4
Odborné pracovní včetně TV	86,8	13,2
Hřiště	75,5	24,5
Jídelna	100,0	0,0

## Partnerství základních škol

Spolupráce s rodiči a rodinami žáků se daří zejména v oblasti zaměřené na prevenci sociálně patologických jevů v ZŠ. Školy také usilují, aby tato spolupráce napomáhala zvýšení autority a prestiže učitelského povolání. K vzájemné komunikaci se kromě tradičních způsobů (třídní schůzky, individuální kontakty s rodiči) začínají více využívat prostředky ICT.

V době inspekce byly školské rady zřízeny v 98 % škol. V jejich dvouleté působnosti se zatím nedaří uplatňovat v plném rozsahu kompetence stanovené školským zákonem. Ve srovnání s předchozím školním rokem však byl zjištěn nárůst jejich podílu na zpracování koncepčních záměrů rozvoje školy z 20 % na 44 %.

V základních školách se při kontaktech se zřizovatelem orientuje většina ředitelů na řešení problémů optimalizace a finančního zabezpečení chodu škol. Zákonou možnost hodnotit školu podle předem stanovených kritérií využili zřizovatelé 7 % škol.

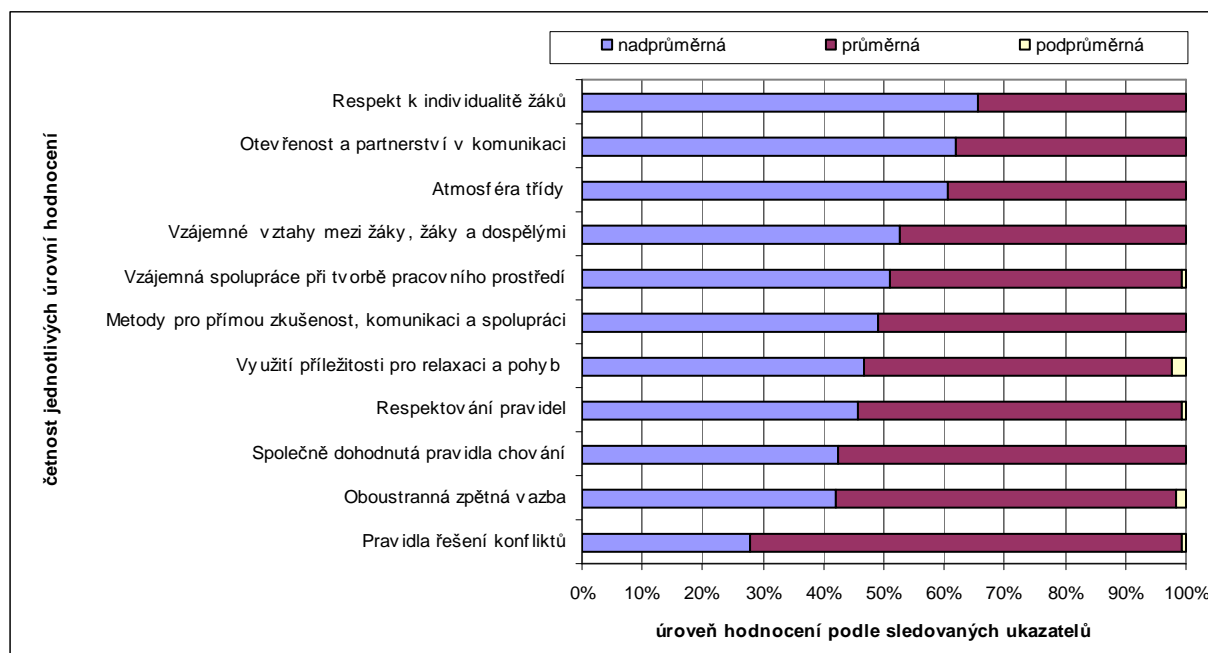
Dostupnost a úroveň poskytovaných poradenských služeb se zvyšuje. Ve většině škol jsou zatím garantovány výchovným poradcem, školním metodikem prevence a třídním učitelem, méně častá je přítomnost školního speciálního pedagoga, případně školního psychologa. Převládá proto tradiční spolupráce základních škol s pracovníky školských poradenských zařízení. Současně s poskytováním poradenských služeb k pedagogické a psychologické problematice se začíná rozvíjet i jejich orientace na pomoc žákům při volbě vzdělávací a profesní dráhy.

## Podmínky organizování výuky v základním vzdělávání

Ve všech školách byl zpracován školní řád. Ustanovení o provozu a vnitřním režimu školy vycházejí z právních předpisů a z hlediska důrazu jsou již více vyvážená. Z celkového pojetí je patrná snaha odstraňovat dříve zjišťovaný nepoměr ve vymezení povinností na úkor práv žáků. Značná pozornost je věnována jasnému stanovení podmínek bezpečnosti a ochrany zdraví žáků.

V organizování výuky byly zjištěny ve všech základních školách změny a inovace podle doporučení a zásad RVP ZV. Patrná byla i návaznost na změny provedené v rámci realizace projektu Hodina. Inspekce sledovala v inspekčních hospitacích 11 ukazatelů, které vypovídají o průběhu činností v konkrétním prostředí škol. Jejich hodnocení je uvedeno v grafu 3.

**Graf 3** Hodnocení průběhu činností z hlediska vnitřního prostředí škol



*Poznámka: Ukazatele jsou seřazeny sestupně podle četnosti nadprůměrného hodnocení.*

Na základě pozorování chodu školy, vzdělávacích činností a provedených rozhovorů s různými skupinami zaměstnanců ZŠ (manažeři, specialisté a začínající učitelé) je možné ve většině navštívených ZŠ (78 %) hodnotit školní klima jako standardně dobré a příznivé. V hodnocení hlavních ukazatelů školního klimatu zaměstnanci ZŠ převažuje shoda, otevřenou komunikaci hodnotí mírně pozitivněji na 1. stupni ZŠ. Podle více než tří čtvrtin dotázaných zaměstnanců ZŠ obou stupňů ho dlouhodobě charakterizuje především otevřená komunikace a respekt školy k potřebám žáků. Učitelé v ZŠ, zejména začínající, jsou kritičtí při hodnocení spoluúčasti žáků na chodu školy (např. fungující žákovské samosprávy byly zjištěny jen ve 42 % škol). Školy usilují o zlepšení tolerance a vzájemné pomoci mezi žáky v třídních kolektivech.

Atmosféru v pedagogických sborech a jejich motivaci ke vzdělávací práci nepříznivě ovlivňuje osobní pocit nízké prestiže učitelského povolání na veřejnosti. Téměř dvě třetiny dotázaných učitelů zastávají názor, že vyšší finanční ohodnocení by tento stav zlepšilo.

Tematika vzdělávání dětí a žáků se speciálními vzdělávacími potřebami byla začleněna v koncepčních záměrech rozvoje 95 % základních škol, tj. škol

samostatně zřízených pro tyto žáky i škol, které vzdělávaly tyto žáky formou individuální nebo skupinové integrace. Stoupá počet škol, které využívají asistenty pedagoga, případně osobní asistenty. Uspokojivý je stav v oblasti dalšího vzdělávání pedagogických pracovníků zaměřeného na poskytování speciálně pedagogické péče. Podstatné nedostatky nebyly zjištěny ani ve vybavení škol kompenzačními a reedukačními pomůckami.

Při tvorbě individuálních vzdělávacích plánů a zejména při jejich realizaci využívají učitelé podporu školských poradenských zařízení. Individualizace a diferenciací výuky mají stoupající tendenci, více než 90 % kontrolovaných škol uskutečňovalo vzdělávání žáků se SVP s pomocí adekvátních podpůrných opatření.

Spolupráce rodičů žáků se zdravotním postižením s učiteli 1. stupně 99 % základních škol byla hodnocena jako velmi dobrá nebo příkladná. Problematickou oblastí nadále zůstává hodnocení výsledků žáků se speciálními vzdělávacími potřebami. Zejména na 2. stupni základních škol výrazně převládá hodnocení klasifikačním stupněm, přestože slovní hodnocení by žáky více motivovalo.

Tematická inspekce výchovy ke zdraví na 1. stupni základních škol zjistila, že tuto oblast mají školy začleněnu do své koncepce i do připravovaného školního vzdělávacího programu. Témata výchovy ke zdraví jsou vhodně zařazena do povinných předmětů (prvouka, přírodověda, tělesná výchova apod.). Řada škol se aktivně zapojila do projektů vztahujících se k výchově ke zdraví (63 %), patřičnou pozornost věnovaly environmentální výchově a primární protidrogové prevenci. Podpora výchovy ke zdraví prolínala celým vzdělávacím procesem. V 97,8 % navštívených škol rozvrh hodin respektuje zařazení vyučovaných předmětů podle jejich náročnosti. Pohybový režim o přestávkách má ve školním řádu zapracováno 95 % škol. Prostory pro odpočinkové a relaxační aktivity mělo 83,6 % škol.

### 3 Střední vzdělávání

Inspekční činnost byla realizována celkem ve 742 středních školách (tj. ve 40,4 % z celkového počtu středních škol zapsaných ve školském rejstříku v roce 2006). Z tohoto počtu bylo 46 právnických osob, které současně vykonávají činnost vyšší odborné školy. Inspekce vycházela z kritérií hodnocení schválených pro školní rok 2006/2007, byly využity poznatky z 1 772 inspekčních hospitací, z tematických inspekcí a z kontrolních zjištění.

Ve všech středních školách byla uskutečněna inspekce zřizovacích listin a souladu rozhodnutí o zařazení do školského rejstříku se skutečností (v případě VOŠ též platnost akreditace vzdělávacích programů). Platnou zřizovací listinu mělo 97 % škol. V podmínkách pro zařazení do rejstříku byly zjištěny změny v 363 středních školách (48,9 % z navštívených). Ve 12 případech byly zjištěny nedostatky a uloženy lhůty pro jejich odstranění.

Inspekce zjistila, že jsou realizována optimalizační opatření středního školství ve všech krajích, v rámci optimalizace se vytvářejí právnické osoby, které vykonávají činnost více škol a školských zařízení. Statistika ÚIV k 30. 9. 2006 uvádí nárůst 7 gymnázií, úbytek 8 středních odborných škol, o 165 (tj. 22,4 %) poklesl počet středních odborných učilišť a učilišť.

Regionální kapacity SŠ byly využity ze 74 %, nejvíce v Moravskoslezském kraji - 85,6 %, nejméně ve Středočeském kraji - 65,7 %. V ostatních krajích jsou kapacity využity rovnoměrně v rozmezí 70 % - 75 %. Stanovená kapacita byla překročena v 5



školách, z toho ve třech řádově v jednotkách, avšak ve dvou podstatně více (o 93, resp. 123 žáky).

Ředitelé SŠ upozorňují na riziko ve způsobu přijímacího řízení k vysokoškolskému studiu. Uvádějí, že některé vysoké školy málo přihlížejí k jejich výsledkům a více se orientují na úspěšnost v přijímacím řízení. Přejít většiny VŠ na masivnější využití testování plně neumožňuje prokázat předpoklady a schopnosti žáků-uchazečů.

### **Vedení středních škol**

Koncepční záměry rozvoje školy, které byly v různém rozsahu zpracovány v 97,4 % navštívených SŠ, vycházejí z národních i krajských dokumentů o vzdělávání a nové úkoly plně akceptují. Probíhá příprava a ověřování školních vzdělávacích programů pro obory, které již mají připraveny rámcové vzdělávací programy. Ve všech středních školách, které mají v nabídce střední vzdělávání ukončené maturitní zkouškou, pokračovala příprava k novému modelu maturitní zkoušky podle školského zákona. Hlavní prioritou byly inovace vzdělávacího obsahu.

V navštívených SŠ dominuje podpora vzdělávání v informačních a komunikačních technologiích (93,5 %) a jazykového vzdělávání (86,7 % škol). Pozitivní skutečností je, že problematika výchovy k lidským právům a toleranci byla jako samostatné téma nedílnou součástí učebních dokumentů a připravovaných vzdělávacích programů.

Strategie prevence výskytu sociálně patologických jevů byla součástí koncepčních dokumentů 96 % škol.

V osmiletých gymnáziích byla dokončována příprava k zavedení ŠVP podle RVP ZV pro jejich první ročníky. V tvorbě ŠVP ředitelé vhodně využívali zkušenosti škol zapojených do projektu Pilot G, příp. Pilot Z a Pilot S, a poznatky z vlastního ověřování již připravených částí.

Pozitivním zjištěním také bylo, že nebyl identifikován jediný subjekt, který by ignoroval blížící se změnu v ukončování studia. Přibližně desetina škol ve svých přípravách, vytváření plánů a strategií postupovala velmi promyšleně a příkladně. Porovnáním s výsledky v minulém školním roce lze konstatovat zlepšení. Plány vzdělávání v oblasti inovace didaktických přístupů a materiálně technického rozvoje ve vztahu k reformované maturitní zkoušce mělo v době inspekční činnosti zpracováno 82 % sledovaných škol, plán přípravy žáků na volitelnou zkoušku společné části maturitní zkoušky dokonce všichni mimo jediného subjektu. Ve spojení s přípravou na maturitní zkoušku 53 % škol upravilo učební plány, a to ve smyslu posílení předmětů společné části maturitní zkoušky, cca 38 % učinilo též změny i v rámci učebních osnov některých předmětů společné části ve smyslu katalogů požadavků ke společné části maturitní zkoušky.

Ředitelé škol až na výjimky motivovali pedagogy ke změnám a k dalšímu vzdělávání, které by mohlo přispět k úspěchu v případě realizace reformované maturitní zkoušky. Velmi významné se jeví zjištění, že přípravné práce nezajišťovali pouze jednotlivci, ale v 82 % pedagogických sborů se práce zajišťovala týmově. I v tomto ukazateli je ve srovnání s minulým školním rokem (63 %) viditelný posun, který ukazuje na zvyšující se odpovědnost vedení škol i samotných pedagogů za kvalitní přípravu reformované maturitní zkoušky.

Obdobně jako v minulém školním roce bylo zjištěno, že ve školách jsou vytvořeny zpětnovazební mechanismy zaměřené na sledování postupů příprav

zabezpečení reformované maturitní zkoušky a sledování průběhu vzdělávání a jeho výsledků. V 85 % škol existuje systém monitorování kvality. Ve všech hodnocených subjektech sledovali výsledky při dosavadním ukončování studia maturitní zkouškou, 77 % z nich se nejméně jednou účastnilo v programu „Krok za krokem“ (Maturita nanečisto), 74 % vytvářelo svoje srovnávací testy a 41 % využívalo ještě komerčně nabízené testy. Získané výsledky školy analyzují a na jejich základě přijímají opatření ke zlepšení kvality vzdělávání.

V oblasti materiálních podmínek potřebných pro ukončování studia maturitní zkouškou bylo v 15 % identifikováno nedostatečné vybavení informačními a komunikačními technologiemi.

### **Personální podmínky ve středním vzdělávání**

Kvalifikaci podle § 5 zákona č. 563/2004 Sb. splňovalo 91,3 % ředitelů. Více než polovinu vedoucích funkcí ve středních školách zastávají muži. Ženami je obsazeno 47 % vedoucích funkcí. V navštívených školách bylo jmenováno nových 46 ředitelů. Obměna ve funkcích ředitelů představovala 3,1 % jejich celkového počtu ve středních školách. Průměrná délka praxe ve funkci ředitele byla v navštívených středních školách 9 let, v jediné škole ředitel přesáhl věkovou hranici 65 let.

Inspekce hodnotila manažerské dovednosti ve dvou třetinách středních škol na dobré úrovni. Rozhodování jejich ředitelů vycházela z důslednější analýzy podmínek vzdělávání, k nimž využívají i profesionální metody (např. SWOT). Zlepšují se schopnosti přijímat účinná opatření k rozvoji oblastí vzdělávání i k organizaci chodu školy.

Inspekce hodnotí pozitivně, že ředitelé poskytují dostatečný prostor pedagogickým pracovníkům ke spoluúčasti na rozhodování a řízení. Ve vedoucích a různých metodických funkcích pracovala téměř pětina učitelek a učitelů, dalších 11 % působilo jako koordinátoři ŠVP, výchovní poradci nebo metodici prevence výskytu sociálně patologických jevů.

Vlastní hodnocení školy podle vyhlášky č. 15/2005 Sb. již zpracovali ředitelé 64 % navštívených škol, avšak jen polovina z nich se promítla do výročních zpráv. Profesionální systémy hodnocení (např. ISO, CAF) využilo 8,7 % škol. Pedagogické rady získávají zkušenosti z projednávání struktury i zpracovaného vlastního hodnocení školy.

Ve všech středních školách byly výroční zprávy za předchozí rok zpracovány. Většina škol využívá připojení k internetu a zveřejňuje tyto zprávy na svých webových stránkách. Část ředitelů byla přesvědčena o duplicitě a tím i nadbytečnosti souběžného zpracovávání výročních zpráv a vlastního hodnocení školy.

Odbornou kvalifikaci získalo 79,5 % pedagogů. Poměr mezi ženami a muži činí 6:4. Ve středních školách převládají starší a zkušení učitelé. Pedagogové s praxí do tří let tvoří pouze 6,6 %.

Tak jako v minulém školním roce Česká školní inspekce monitorovala personální podmínky výuky povinných předmětů společné části maturitní zkoušky. Pedagogové ve sledovaných subjektech vykazovali i ve školním roce 2006/2007 téměř 94% odbornou kvalifikaci pro výuku českého jazyka a literatury, 57% pro výuku anglického jazyka a 82% pro výuku druhého cizího jazyka, kterým byl převážně jazyk německý. Z výše uvedeného je zřejmé, že nepříznivý stav přetrvává zejména v zajištění výuky anglického jazyka. Pozitivním inspekčním zjištěním se

naopak jeví, že předmětová výuka byla i ve školním roce 2006/2007 ve sledovaném vzorku škol obsazována přednostně učiteli s odbornou kvalifikací (95 % týdenních hodin českého jazyka a literatury, 64 % týdenních hodin anglického jazyka, 96 % týdenních hodin druhého cizího jazyka vyučovali učitelé s odbornou kvalifikací).

Tradičně lepší odborná kvalifikovanost učitelů v gymnáziích se potvrdila i ve školním roce 2006/2007, v případě výuky českého jazyka a literatury byla v plném rozsahu zajištěna učiteli s odbornou kvalifikací, rovněž kvalitativně lépe byla v gymnáziích ve srovnání s ostatními středními školami zajištěna i výuka cizích jazyků.

Další vzdělávání zaměřené na priority škol včetně tvorby ŠVP absolvovalo nebo se ho zúčastňovalo 93 % pedagogických pracovníků navštívených středních škol, vzdělávání pedagogických pracovníků v oblasti ICT absolvovalo 74,3 % učitelů. V cizích jazycích se zdokonalovalo 13,7 % pedagogů a 27,7 % se vzdělávalo v jiných oblastech.

### **Materiální podmínky ve středním vzdělávání**

Ve středním vzdělávání je materiální podpora výuky na nejvyšší úrovni ze sledovaných skupin škol. Inspekce hodnotila materiální vybavení v 96 % středních škol nejméně jako dobrý a funkční standard, ve zbývajících bylo podprůměrné.

Ve středních školách pokračovala modernizace prostředků ICT a zlepšila se vybavenost k podpoře rozvoje čtenářských dovedností.

Materiální podmínky byly v 83 % škol hodnoceny jako standardní a v 17 % jako výborné. Rizikový stav nebyl zaznamenán ani v jedné z navštívených škol. Materiální vybavení pro výuku běžně využívají i žáci-cizinci, kteří se také zúčastňují všech školních i mimoškolních aktivit spolu s ostatními žáky.

### **Partnerství středních škol**

Spolupráce s rodiči a rodinami žáků se daří zejména v oblasti zaměřené na prevenci sociálně patologických jevů v SŠ. Další formou kontaktů s rodiči je spolupráce s profesními sdruženími, v nichž jsou rodiče členy. Podněty rodičů a těchto sdružení jsou projednávány ve vedení škol a nezřídka využívány při koncipování záměrů školy.

V době inspekce byly školské rady zřízeny v 98 % škol. Ve středních školách se zatím nedaří uplatňovat v plném rozsahu kompetence, které školské radě stanovuje nový školský zákon. Nejvíce se podílí na zpracovávání koncepčních záměrů školy, v projednávání vlastního hodnocení a výročních zpráv spíše převažuje formální přístup, zužuje se na jejich schválení.

Kontakty škol se zřizovatelem se orientují na ekonomickou problematiku, školy však začínají při koncipování záměrů rozvoje a při tvorbě ŠVP více respektovat regionální potřeby a specifika. Zákonnou možnost hodnotit školu podle předem stanovených kritérií využili zřizovatelé 11 % škol.

Poradenské služby jsou poskytovány jak na úrovni školy prostřednictvím výchovných poradců, školních metodiků prevence sociálně-patologických jevů i dalších pověřených pracovníků, tak ve spolupráci se školskými poradenskými zařízeními. Úroveň těchto služeb je dobrá, pouze v necelých 5 % škol byly zjištěny nedostatky.

V zaměření poradenských služeb převažuje ve středních školách orientace na pomoc při řešení vztahových a osobních problémů, které jsou charakteristické pro

období dospívání. Další oblastí je podpora při překonávání obtíží profesního rozvoje, který si žák zvolil, případně pomoc při řešení případů frustrace z nesprávné volby.

### **Organizování výuky ve středním vzdělávání**

Teoretické i praktické vyučování probíhalo v navštívených středních školách v souladu s platnými učebními dokumenty. V průběhu roku bylo do programu výuky začleňováno ověřování připravovaných školních vzdělávacích programů, a to podle oborů vzdělávání, pro které již jsou připraveny rámcové vzdělávací programy.

Většina žáků gymnázií usiluje o přijetí ke studiu na vysoké škole, zájem o dosažení vyššího stupně vzdělání vzrůstá i mezi žáky středních odborných škol. Vedení škol umožňuje žákům věnovat se přípravě k přijetí na vybraný obor, např. i zaměřením individuální práce v příbuzných vyučovacích předmětech.

Inspekce zjistila, že k přestupům na jinou školu dochází, nejsou však časté. Více než odchod na jinou školu, zpravidla po dokončení, příp. i nedokončení prvního ročníku, dochází k přestupu mezi obory. Změny jsou převážně důsledkem nevhodné volby nebo nezvládnutí studijních nároků vybraného oboru.

Vzdělávání žáků se speciálními vzdělávacími potřebami realizují zejména střední školy samostatně určené pro tyto žáky. Ostatní střední školy evidují méně než 1 % těchto žáků, z celkového počtu všech žáků středních škol. Ředitelé středních škol často sdělují, že tyto žáky nevzdělávají, případně obecně uvádějí, že k žákům se speciálními vzdělávacími potřebami přistupují individuálně. Péče o tyto žáky zpravidla sestává z dílčích opatření různého druhu. V koncepčních záměrech rozvoje škol je problematika vzdělávání žáků se speciálními vzdělávacími potřebami zapracována výjimečně. Existence individuálních vzdělávacích plánů byla zjištěna v necelé třetině kontrolovaných středních škol, úpravy či doplnění těchto plánů bylo ještě méně časté. Výsledky vzdělávání žáků se speciálními vzdělávacími potřebami ve středních školách nejsou systematicky vyhodnocovány stejně jako příčiny případných neúspěchů.

Z provedených rozhovorů mezi vybranými skupinami zaměstnanců středních škol vyplývá, že na příznivou atmosféru a mezilidské vztahy ve školách nejvíce působí příjemné pracovní prostředí a také podpora jejich práce, kterou nacházejí především v rodinném zázemí (více než dvě třetiny dotázaných).

Manažeři, specialisté i začínající učitelé kladou důraz rovněž na to, že příjemné pracovní prostředí není možné bez vzájemného respektu mezi učiteli a žáky, bez respektu k potřebám žáků při výuce. V zásadě se neliší ani v kritice finančního zajištění. Chtěli by zvýšit prestiž učitelského povolání. Více než polovina dotázaných zaměstnanců se domnívá, že školní klima ve středních školách negativně ovlivňuje především nízká prestiž jejich práce u veřejnosti.

# Část B

## 4 Výuka cizích jazyků

### 4.1 Předškolní vzdělávání

Ve školním roce 2006/2007 inspekce v 635 mateřských školách zjišťovala naplňování Akčního plánu výuky cizích jazyků pro předškolní vzdělávání. Téměř polovina škol (47,2 %) výuku cizích jazyků nabízela. Ředitelky těchto škol vycházely ze zájmu rodičů o výuku cizích jazyků svých dětí (nejčastěji angličtiny) a organizovaly ji převážně formou vzdělávacích kroužků (82,4 %). Inspekce zjistila nedostatek vhodných lektorů a kvalifikovaných učitelek především pro angličtinu, příp. nedostatek financí na jejich zaplacení. Odbornou kvalifikaci pro výuku cizích jazyků si rozšiřuje 5,6 % učitelek v dalším vzdělávání. Je zájem o podporu studia anglického jazyka a propedeutiky výuky cizích jazyků pro předškolní vzdělávání.

Dále bylo z výpovědí ředitelky zjištěno, že většina mateřských škol, které již uplatňovaly pravidelnou výuku cizích jazyků (13,3 %), ji chce zařadit i do školního vzdělávacího programu.

### 4.2 Základní vzdělávání

Z navštívených 175 základních škol, v nichž byla inspekce zaměřena na sledování jazykového vzdělávání, mělo 16 % zpracovanou koncepci výuky cizích jazyků. Téměř polovina škol ji dotváří společně se školními vzdělávacími programy, třetina má koncepční záměry pro cizí jazyky začleněny mezi strategickými cíli v rámci celoškolních koncepčních dokumentů. Východisky koncepcí školy bylo nejčastěji plnění cílů rámcových vzdělávacích programů, cíle Evropského jazykového portfolia, Společného evropského referenčního rámce a Národního plánu výuky cizích jazyků. Předložené koncepce rozvoje cizích jazyků nejčastěji obsahují návaznost výuky cizích jazyků, podporu mezinárodní spolupráce a motivačních aktivit, zkvalitňování personálního zabezpečení, prohlubování jazykových kompetencí vyučujících a využívání aktuálních trendů jazykového vzdělávání ve výuce.

Tvorba školních vzdělávacích programů vyvolala v pedagogických sborech nutnost dalšího vzdělávání, nutnost vzájemně diskutovat, argumentovat i přijímat názory druhých a tím pozitivně podpořila týmovou spolupráci pedagogických pracovníků ve školách. Tato spolupráce se uskutečňuje prostřednictvím metodických sdružení a předmětových komisí cizích jazyků. Jejím obsahem v současném reformním období je zejména dotváření ŠVP, uplatňování moderních metod a forem práce při vzdělávání, sjednocování učebních materiálů a způsobu hodnocení žáků, výměna zkušeností, realizace motivačních aktivit, další vzdělávání pedagogických pracovníků a předávání informací i zkušeností, materiální vybavení pro výuku cizích jazyků a vzájemné hospitace.

V nadpolovičním počtu navštívených škol se další vzdělávání pedagogických pracovníků zaměřovalo na metodické přístupy vyučujících při výuce cizích jazyků a necelá polovina škol na prohlubování jazykových kompetencí vyučujících. V souvislosti s tvorbou ŠVP učitelé 28 % škol navštěvovali vzdělávání k této problematice. Mezi prioritně zastoupené vzdělávací oblasti patří ICT, avšak ne vždy zaměřené na využití při výuce cizích jazyků. Pouze nízký počet sledovaných škol se v rámci vzdělávání učitelů zaměřuje na vzdělávání žáků se speciálními vzdělávacími potřebami při výuce cizích jazyků a minimální počet škol využil vzdělávací aktivity zacílené na práci s Evropským jazykovým portfoliem a Společným evropským referenčním rámcem. Ke zvýšení úrovně jazykových znalostí vyučující využívali

rozvojový program MEJA a projekt celoživotního vzdělávání Brána jazyků. Studium na vysoké škole ke splnění kvalifikačních předpokladů navštěvovalo 15 učitelů.

Téměř ve dvou třetinách sledovaných základních škol mají žáci při volbě cizího jazyka možnost výběru, převážně z nabídky anglického a německého jazyka. Zájem o anglický jazyk neustále vzrůstá, s tím zpravidla souvisí úbytek zájemců o studium německého jazyka. Bohatší nabídka se objevuje ve větších školách, zejména ve školách s rozšířenou výukou jazyků a s odpovídajícím personálním zabezpečením. Ve školách, v nichž žáci nemají možnost volby, jsou hlavními důvody tohoto stavu nízký počet žáků, personální podmínky škol a stoupající nezájem o výuku německého jazyka. U neúplných základních škol hraje důležitou roli návaznost výuky cizího jazyka na spádovou školu.

Ve 45 % škol byla cizojazyčná výuka integrovaných žáků součástí individuálních vzdělávacích plánů, v 9 případech bylo zjištěno využívání asistentů pedagogů. Z dalších forem podpory těchto žáků a respektování jejich potřeb jsou nejvíce uplatňovány tolerance obtíží, mírnější hodnocení a klasifikace, občasná pomoc a intervence učitele ve výuce, preferování ústního nebo písemného projevu žáků a časové zvýhodnění. Z celkového počtu sledovaných škol pracovalo pouze 6 škol s 10 mimořádně nadanými žáky. Dva byli přeřazení do vyššího ročníku na základě vykonaných zkoušek, k ostatním byl uplatňován individuální přístup. Talentovanějším žákům školy diferencovaně nabízely různé možnosti jejich rozvoje včetně zařazování do projektů.

Návaznost výuky mezi prvním a druhým stupněm základní školy je zajišťována spoluprací učitelů obou stupňů v rámci metodických orgánů a spoluprací se spádovými školami. Pro identifikaci výstupní úrovně žáků školy využívají vlastní testy, testy z učebnic, komerční standardizované testy nebo ji nezjišťují vůbec. Na základních školách není zcela běžné při zjišťování výstupní úrovně pracovat s úrovněmi ovládnutí jazyka ze Společného evropského referenčního rámce, výsledky analyzovat a na základě závěrečných zjištění přijímat a realizovat opatření.

Dílní opatření k podpoře jazykového vzdělávání a jejich realizace se uskutečňuje na většině škol (115 škol), ale tato opatření nevycházejí ze systematického vyhodnocování výuky cizích jazyků. Velké množství těchto opatření směřuje do personálních a materiálních podmínek, k dalšímu vzdělávání pedagogických pracovníků, pouze malé množství směřuje ke zkvalitňování výchovně-vzdělávacího procesu a k realizaci motivačních aktivit. Další opatření se týkají úpravy učebních plánů posilováním časových dotací při výuce cizích jazyků, nabídky výuky cizích jazyků v rámci volitelných předmětů a zájmových útvarů a realizace mezinárodní spolupráce.

#### **4.3 Střední vzdělávání**

Ve sledovaném vzorku 145 středních škol mají zpracovanou koncepci výuky cizích jazyků, která zohledňuje koncepční materiály v oblasti cizích jazyků (Národní plán výuky cizích jazyků, Společný evropský referenční rámec, RVP), ve více než polovině gymnázií, avšak pouze v 10 středních odborných školách a dvou odborných učilištích. Přesto i v dalších školách zejména s ohledem na reformu státní maturity došlo ke zvýšení hodinové dotace cizích jazyků a ve výuce jsou uplatňovány moderní formy a metody práce. Několik dalších škol zareagovalo i na požadavky trhu práce a zavedlo volitelné předměty jazykového zaměření. Školy se rovněž snaží připravit žáky na budoucí profesi posílením odborné terminologie,

rozvojem komunikativních dovedností a v menší míře přípravou na mezinárodně uznávané zkoušky.

Ve většině škol byly vytvořeny předmětové komise či metodická sdružení cizích jazyků. Náplň a rozsah jejich práce se liší, některé se zabývají především organizačními záležitostmi - zájezdy, soutěže, popř. výběr učebnic a zpracování tematických plánů, v jiných školách učitelé koordinují výuku na základě vytvořené strategie školy pro výuku cizích jazyků, jednotných kritérií hodnocení, srovnávacích testů, vzájemných hospitací. Výuka ve zvyšujícím se počtu škol probíhá podle sjednocených řad učebnic. Na gymnáziích se učitelé jazyků zapojili do tvorby ŠVP (18 gymnázií). Nedostatečná spolupráce učitelů je zřejmě zejména ve školách, kde je výuka zajišťována externími učiteli nebo důchodci.

Zájem o další vzdělávání je nižší ve středních odborných učilištích. Ve školách, kde se učitelé nevzdělávají, jsou nejčastěji uváděnými důvody špatná dostupnost vzdělávacích center nebo se jedná o externí učitele. V souladu s potřebami reformy školství se učitelé vzdělávali v metodice a didaktikách předmětů a účastnili se školení k státním maturitám. V 11 školách byli učitelé jazyků proškoleni pro práci se žáky se speciálními vzdělávacími potřebami. Učitelé 37 škol navštěvovali jazykové kurzy. Část škol uvedla, že nabídka dalšího vzdělávání pro učitele německého jazyka je nedostatečná.

Ve čtyřletých gymnáziích žáci pokračují ve studiu jazyka ze základní školy, pouze ve víceletých gymnáziích je prvním cizím jazykem jednotně stanovena angličtina. Žáci čtyř středních odborných škol a čtyř učilišť neměli možnost pokračovat v jazyce, který navštěvovali v základní škole. Jako důvod pro tuto organizaci výuky školy uvádějí malý počet žáků ve skupině, který již nelze dále dělit, nebo ohled na budoucí uplatnění žáků - v příhraniční oblasti. Ve dvou školách se studijním oborem výpočetní technika byl jednotně pro všechny žáky určen anglický jazyk. Ve dvou případech školy uváděly, že nejsou schopny zajistit požadovaný jazyk z personálních důvodů.

Úroveň péče o žáky s vývojovými poruchami učení se v jednotlivých školách velmi liší. Existuje málo škol, kde všichni učitelé byli proškoleni pro práci se žáky se speciálními vzdělávacími potřebami, pro žáky byly zpracovány individuální vzdělávací plány a učitelé se jimi při výuce i následném hodnocení řídí. Převládajícím přístupem je individuální pomoc učitele na základě jeho intuice. Vyskytly se střední školy, které uvádějí, že nemají žáky se speciálními vzdělávacími potřebami, a pokud je mají, nepovažují za potřebné jim jakkoliv ve studiu pomáhat. Většina navštívených škol, včetně gymnázií, také uvádí, že v nich nestudují mimořádně nadaní žáci. Žákům s nadprůměrnými výsledky je umožněno zapojovat se do soutěží a projektů, ve vlastní výuce převládá individuální přístup učitele.

Ve třetině odborných škol a polovině gymnázií je vstupní úroveň žáků zjišťována testy zadávanými školou ještě před zahájením školního roku. Nejméně 10 % škol však vstupní úroveň žáků nezjišťuje a s výukou cizího jazyka se začíná od samého začátku. Alarmující je poznatek, že ve třetině středních odborných učilišť není zajištěna kontinuita výuky mezi základní a střední školou. Čtvrtina škol vyjádřila nespokojenost s úrovní znalostí cizího jazyka, které žáci získali v základních školách.

Na sledování výstupní úrovně se zaměřují v gymnáziích, obchodních akademiích a hotelových školách, tedy tam, kde žáci povinně maturují z cizího



jazyka, kromě toho více než polovina se jich zapojuje do testování Maturita nanečisto. Ve školách, kde není cizí jazyk povinným maturitním předmětem, je výstupní úroveň žáků v cizích jazycích sledována nejčastěji prostřednictvím testování CERMATu. Ve středních odborných učilištích není vyhodnocování výstupní úrovně žáků, kromě klasifikace, zpravidla prováděno.

Třicet gymnázií a patnáct středních odborných škol a středních odborných učilišť zpracovává hodnocení oblasti cizích jazyků. Nejvíce se zaměřují na vyhodnocení podmínek a zapojení žáků do motivačních aktivit, méně často se zabývá i výstupy (10 škol).

Dílní opatření ke zkvalitnění výuky cizích jazyků přijímá většina škol, nejčastěji se týkaly navýšení hodinové dotace cizích jazyků a zavedení volitelného předmětu (16 škol). Část opatření byla zaměřena na zlepšení materiálních podmínek výuky. Pouze minimum sledovaných škol k problematice přistoupilo komplexně a opatření zaměřila na další vzdělávání učitelů, uplatňování moderních metod výuky, sjednocení klasifikace a posílení odborného jazyka.

## **5 Informační gramotnost**

Cílem inspekční činnosti bylo zhodnotit podporu rozvoje informační gramotnosti, zaznamenat vývojové tendence, ověřit metodické postupy a zjistit stav a úroveň využívání prostředků ICT ve výuce mimo předměty přímo zaměřené na informatiku. Ke zjištění poznatků inspektoři využili analýzu školou vedené dokumentace, rozhovory s pedagogickými pracovníky a pozorování.

### **5.1 Předškolní vzdělávání**

Širší využití prostředků ICT v mateřských školách omezují jejich finanční možnosti. Další vzdělávání pedagogických pracovníků zaměřené na využívání ICT absolvovalo 60,8 % učitelek. Získané znalosti v rámci možností škol aplikují při koncepční práci pro školu a při vzdělávání dětí. Přesto téměř polovina učitelek nepovažuje práci s PC za prioritu předškolního vzdělávání.

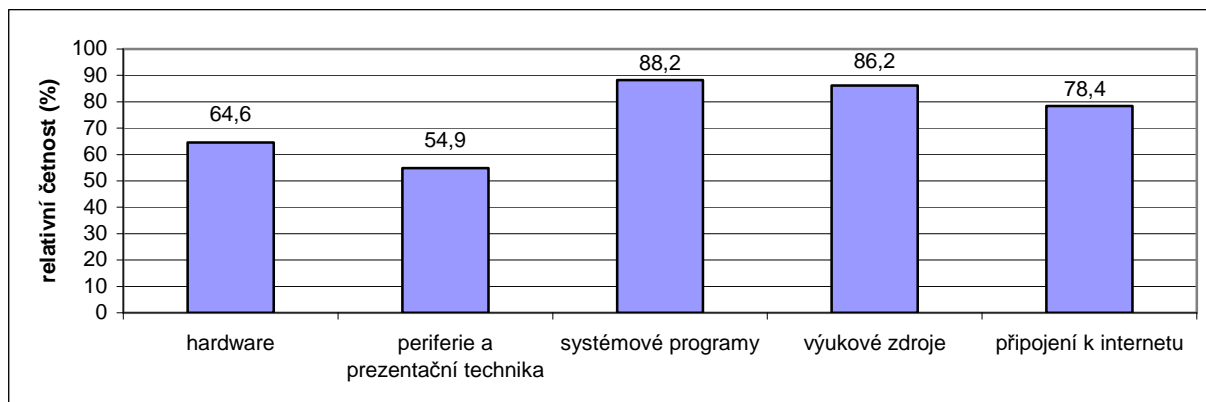
### **5.2 Základní vzdělávání**

Využití prostředků ICT ve výuce v základních školách sledovala inspekce ve 492 základních školách ve všech krajích České republiky a v 21 základních školách samostatně zřízených pro žáky se speciálními vzdělávacími potřebami. Z navštívených škol bylo 16 % hodnoceno jako příkladné, 72 % škol jako funkční, tedy stav, který nevyžaduje zásadní změny. V 10 % škol byl zaznamenán ještě únosný stav vyžadující však změny v několika oblastech. V šesti školách bylo využívání prostředků ICT nedostačující. Inspekce zjistila, že jsou málo realizovány rozvojové programy SIPVZ.

Rozvoj a využití ICT ve výuce nejvíce ovlivňuje práce s výsledky vlastního hodnocení školy v oblasti ICT, ve školách však zatím není systematická. Pracuje-li s nimi vedení školy, má zpravidla rozpracovány koncepční kroky v ICT plánu, pravidelně také vyhodnocuje dopad ICT na výuku a následně přijímá opatření k rozvoji a využití ICT. Tyto faktory jsou nejen rozhodující pro míru využití prostředků ICT ve výuce, ale také pro materiální vybavení prostředky ICT ve škole.

V navštívených základních školách mělo koncepční kroky rozpracováno téměř 88 % škol a informační gramotnost splňovalo více než 98 % ředitelů.

**Graf 4 Vybavenost ZŠ prostředky ICT vzhledem ke standardu ICT služeb ve škole\***



\* Viz Metodický pokyn MŠMT čj. 30 799/2005-551

Nejčastější formou využívání prostředků ICT ve školách jsou výukové programy. V navštívených školách jich využívá více než 95 %.

Standardu ICT služeb dosáhlo téměř 46 % navštívených základních škol. Nejvíce rozšířené jsou systémové programy a výukové zdroje, parametry standardu ICT služeb v nich naplnilo 88 % škol. Naopak největší potíže mají školy se zabezpečením periferních zařízení a prezentační techniky (45 %), některým se nedaří zajistit kvalitnější připojení k internetu (téměř 22 % škol). Podle údajů MŠMT nemělo k 31. 12. 2006 vůbec žádné připojení k internetu 327 škol, což je 3,6 % z podchycené skupiny 97,66 % škol ze školského rejstříku.<sup>1</sup>

Ve sledovaných školách odbornou kvalifikaci v informační gramotnosti dosáhlo 93 % učitelů. Výsledky inspekčních šetření však ukázaly, že více než informační gramotnost učitelů ovlivňuje využívání prostředků ICT ve výuce jejich metodické dovednosti ve využívání prostředků ICT.

Polovina navštívených základních škol využívá prostředky ICT v komunikaci s rodiči žáků. Nejčastěji je to prostřednictvím elektronické pošty a webových stránek.

### 5.3 Střední vzdělávání

Podporu rozvoje osobnosti a dovednosti žáků **ve středním vzdělávání** sledovala ČŠI ve 244 středních školách ve všech krajích České republiky. Z tohoto počtu bylo 61 gymnázií, 145 středních odborných škol, 33 středních odborných učilišť a 5 středních škol samostatně zřízených pro žáky se speciálními vzdělávacími potřebami.

**Tabulka 5 Hodnocení využití prostředků ICT ve výuce**

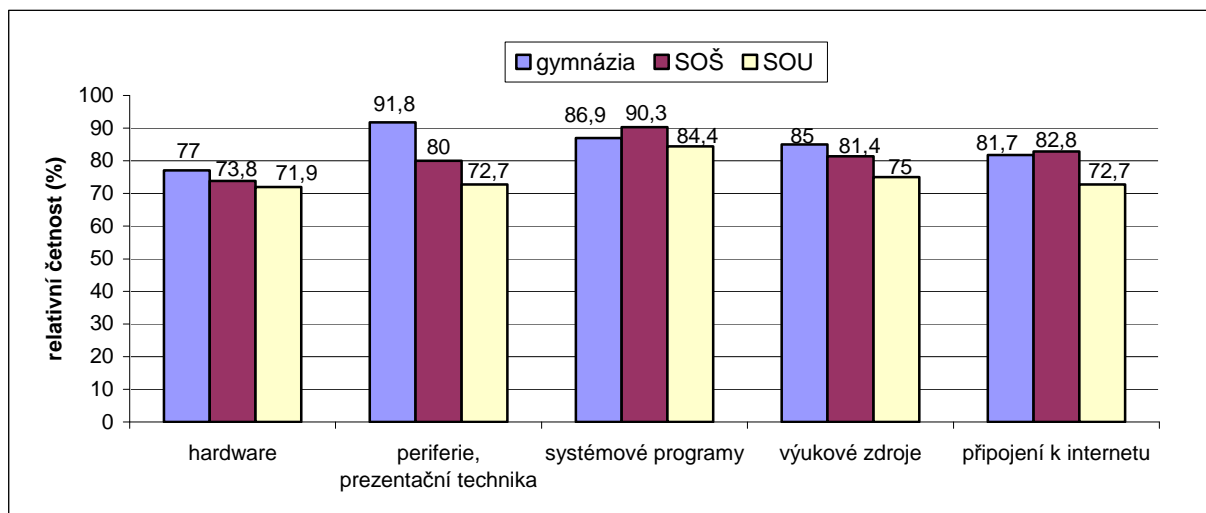
Druh školy	Vynikající	Standardní	Stav vyžadující změny, případně sankce
Gymnázia	28,3 %	56,7 %	15,0 %
SOŠ	22,2 %	62,5 %	15,3 %
SOU	9,1 %	63,5 %	27,2 %

Využívání prostředků ICT ve výuce nejvíce ovlivňuje jeho rozpracování ve strategickém plánování spolu se zařazením koncepčních kroků do ICT plánu a práce s výsledky vlastního hodnocení. Naopak na četnost využívání prostředků ICT má vliv

<sup>1</sup> ICT v českém školství 2006. Dokument MŠMT k vyúčtování dotací SIPVZ.

stupeň informační gramotnosti učitele. Rozhodujícím způsobem využívání prostředků ICT ve výuce ovlivňují metodické dovednosti vyučujícího. Tyto dovednosti se dále přenášejí na aktivitu a získávání dovedností žáků při práci s prostředky ICT. Čím kvalitnější mají pedagogové metodické dovednosti, tím efektivněji přenášejí dovednosti v práci s prostředky ICT na své žáky.

**Graf 5** Vybavenost SŠ prostředky ICT vzhledem ke standardu ICT služeb ve škole\*



\* Viz Metodický pokyn MŠMT čj. 30 799/2005-551

Informační gramotnost ve středních školách v průměru splňuje téměř 98 % pedagogů. Střední školy nejčastěji využívají výukové programy. Naopak nejméně se školy zapojovaly do rozvojových projektů státní informační politiky ve vzdělávání (viz tabulka 6).

**Tabulka 6** Nejčastější využití prostředků ICT ve výuce

Druh školy	Využití výukových programů	Tvorba výukových materiálů	Realizace rozvojových projektů SIPVZ
Gymnázia	86,9 %	72,1 %	62,3 %
SOŠ	89,7 %	67,6 %	57,9 %
SOU	78,8 %	57,6 %	42,4 %

V průměru 80 % navštívených gymnázií a středních odborných škol využívá prostředky ICT také v komunikaci s rodiči žáků nebo s jejich zákonnými zástupci. Ve středních odborných učilištích je to necelých 60 %.

## 6 Čtenářská gramotnost

Ve školním roce 2006/2007 poprvé ČŠI hodnotila podporu rozvoje čtenářských dovedností. V mateřských školách sledovala činnosti, které připravují děti na budoucí výuku čtení a psaní. V základních a středních školách se zaměřila na výuku českého jazyka a v menší míře hodnotila využívání čtenářských dovedností i v jiných předmětech. ČŠI zajišťovala některé činnosti při realizaci mezinárodního šetření PISA v uplynulých letech. Při inspekci aplikovala některé zkušenosti získané při těchto šetřeních, zaměřila se na oblast, ve které byly u našich žáků opakovaně zjištěny problémy.

## 6.1 Předškolní vzdělávání

Inspekce hodnotila stav praktického ověřování projektů připravovaných ve vybrané vzdělávací oblasti Dítě a jeho psychika před zavedením ŠVP v 77 MŠ. Ve školních vzdělávacích programech 88 % škol je tato oblast rozpracována dobře. Přípravenost učitelek je hodnocena jako dobrá, 67 % z nich využilo nabídku dalšího vzdělávání zaměřeného na danou oblast.

V 73 % MŠ se zároveň s rozvojem verbálních i neverbálních komunikativních dovedností a kultivovaného projevu dětí zaměřují i na osvojování poznatků a dovedností, které předcházejí čtení a psaní. Nejvíce je nabízeno prohlížení knížek a poznávání nebo grafické napodobování symbolů, tvarů, čísel a písmen. Mateřské školy se také zaměřují na problémy dětí s výslovností, ve 37 % škol byly využívány programy logopedické péče.

## 6.2 Základní vzdělávání

Inspekce zjišťovala a hodnotila úroveň čtenářských dovedností ve 232 základních školách, v nichž provedla 534 hospitací. V hospitovaných předmětech byl nejvíce zastoupen český jazyk, prvouka a cizí jazyky, dále byly sledovány i přírodovědné předměty, dějepis, matematika, občanská a rodinná výchova, zeměpis a také pracovní vyučování.

Inspektoři sledovali a hodnotili práci s textem a informacemi v kontextu rozvoje osobnosti žáka. Z analýzy záznamů z hospitací vyplývá, že žáci ze škol, které byly vyhodnoceny ve čtenářské gramotnosti jako nejlepší, nemají se čtením provázeným skutečným porozuměním textu, se samostatnou prací s textem žádný zásadní problém. Žáci zde dokáží ve zkratce převyprávět text a formulovat jeho hlavní myšlenky. Na základě vlastní úvahy umí též „odprezentovat“ předpokládaný účel textu, konfrontovat vlastní úsudek s hlavní myšlenkou, předvídat, co se stane v další části textu, ale i najít a porovnat informace vyhledané z různých zdrojů s vlastními názory a zkušenostmi. Souhrnné hodnocení ukazatelů čtenářských dovedností je uvedeno v tabulce 7.

**Tabulka 7**      **Hodnocení ukazatelů čtenářských dovedností v základních školách**

Sledované ukazatele čtenářských dovedností	Četnost stupňů hodnocení (v %)			
	+	1	2	3
Obecné porozumění textu	23,7	57,6	17,2	1,5
Získávání informací	29,1	51,9	16,3	2,7
Vytváření interpretace	19,7	53,8	23,1	3,4
Posouzení obsahu textu	18,8	56,2	20,1	4,9
Posouzení formy textu	17,7	43,0	34,1	5,2
Výběr textu (typ textu/zdroje/rozmanitost)	23,9	56,5	17,8	1,8
Využití materiálně-technického zázemí	23,3	52,1	22,1	2,5
Rozvoj specifických dovedností - učitel	25,0	50,3	21,7	3,0
Rozvoj specifických dovedností - žák	25,0	51,9	20,0	3,1

Učitelé se také soustřeďují na práci žáků se speciálními vzdělávacími potřebami, na práci talentovaných žáků a snaží se využívat efektivní metody výuky, které vedou k výrazné podpoře rozvoje čtenářské gramotnosti a klíčových kompetencí žáka ve vytypovaných rizikových skupinách.

V základních školách se obecně daří práce s textem, s informacemi a porozumění textu zejména v českém jazyce a dále v předmětech, jako je pracovní vyučování, matematika, v předmětech humanitního zaměření a v cizích jazycích.

Přes tyto dobré zkušenosti zůstává faktem, že žáci základních škol ve svém volném čase velmi málo čtou a o práci s knihou mají spíše menší zájem, dávají přednost internetu a raději pracují s krátkými informacemi. Potvrzuje to malý zájem o obsah a činnost školních knihoven.

### 6.3 Střední vzdělávání

Inspekce k problematice čtenářské gramotnosti se uskutečnila v 67 středních školách a vyhodnotila celkem 155 hospitací. Hospitace byly provedeny především v předmětech český jazyk a literatura, základy společenských věd a občanská výchova a v cizích jazycích, dále také v matematice, přírodovědných předmětech, v dějepisu a zeměpisu.

Ze závěrů hospitací vyplývá, že žáci středních škol na velmi dobré úrovni vyvozují závěry z textu, vyhledávají souvislosti mezi složkami textu a argumentují čteným textem, porovnávají informace v textu s jinými informačními zdroji a podle toho se rozhodují o důvěryhodnosti informací. Samostatně posuzují stavbu textu, dovedou také posoudit jazyk autora. Tvořivě pracují nejen s texty, které jim předkládá učitel, ale i s texty, které si sami připravili. Samostatně využívají rovněž noviny, časopisy, učebnice, slovníky, odbornou literaturu, internet, video, počítačový software atd.

**Tabulka 8      Hodnocení ukazatelů čtenářských dovedností ve středních školách**

Sledované ukazatele čtenářských dovedností	Četnost stupňů hodnocení (v %)			
	1	2	3	4
Obecné porozumění textu	18,7	64,6	16,1	0,6
Získávání informací	16,2	66,3	16,2	1,3
Vytváření interpretace	9,6	59,5	30,9	0,0
Posouzení obsahu textu	20,3	59,4	20,3	0,0
Posouzení formy textu	9,1	54,5	36,4	0,0
Výběr textu (typ textu/zdroje/rozmanitost)	23,7	60,5	14,5	1,3
Využití materiálně-technického zázemí	17,1	63,9	16,4	2,6
Rozvoj specifických dovedností - učitel	21,8	55,7	18,4	4,1
Rozvoj specifických dovedností - žák	20,0	66,7	12,6	0,7

Práce s textem a informacemi má nejvyšší úroveň zejména v předmětech humanitního zaměření a v českém jazyce. Podporu a rozvoj čtenářské gramotnosti v českém jazyce hodnotila ČŠI celkově lépe ve středním vzdělávání než v základním. Souhrnné hodnocení ukazatelů čtenářských dovedností je uvedeno v tabulce 8.

Většina středních škol pravidelně začleňuje problematiku čtenářské gramotnosti do výuky, uskutečňuje vlastní hodnocení a analýzu dosahovaných výsledků. Práce s textem a informacemi zaměřená na rozvoj osobnosti žáka je ve středních školách ČŠI převážně hodnocena jako funkční. Z textových analýz vyplývá, že je více orientována do sféry poznatkové, méně do sféry utváření praktických dovedností.

## 7 Matematická gramotnost

Česká školní inspekce uskutečnila ve školním roce 2006/2007 první sondu ke zjišťování rozvoje matematické gramotnosti ve vybraném souboru 16 základních škol a 14 středních škol. V základních školách sledovala na 1. stupni výuku ve 23 hodinách, na 2. stupni ve 34 vyučovacích hodinách matematiky, ve středních školách provedla inspekce 43 hospitací. Při inspekci byly využity zkušenosti z mezinárodních šetření TIMSS, které v tomto školním roce ve spolupráci s ÚIV zajišťovala.

### 7.1 Základní vzdělávání

Navštívené základní školy se snaží zajišťovat dobré podmínky pro podporu rozvoje matematické gramotnosti. Žádná z těchto škol nebyla hodnocena ve vstupech pro výuku matematiky jako riziková. Personální podmínky v jedné osmině navštívených škol byly výborné, 74 % vyučujících matematiky mělo odbornou kvalifikaci.

Školy jsou vybaveny klasickými pomůckami, softwarem pro výuku matematiky a v souladu se školským zákonem nabízejí žákům učebnice zdarma. Většina škol má k dispozici prezentační techniku a odbornou literaturu.

Tři čtvrtiny základních škol se zabývají zkvalitňováním výuky matematiky. Aktivitu podporující matematickou gramotnost nabízí žákům 69 % škol i mimo vyučovací hodiny. Podpora matematické gramotnosti je zřejmá i z připravovaných ŠVP.

Vedení 81 % navštívených škol sleduje kvalitu práce vyučujících i aktivity vyučujících v hodinách matematiky i mimo ně. V polovině sledovaných základních škol byl vytvořen systém srovnávacích testů, který umožňuje porovnávat výsledky práce ve výuce matematiky a přijímat konkrétní opatření k nápravě. Rezervy jsou ve využití zjištěných výsledků, čtvrtina škol s výsledky testů dále nepracuje.

Všichni učitelé 1. stupně volili vhodné metody a formy práce, hodiny probíhaly ve funkčních, estetických a čistých učebnách, pracovní koutky umožňující práci v menších skupinách byly v 56 % tříd. Žáci pracovali s pomůckami, které jim přibližovaly učivo, ve 14 % zhlédnuté výuky byly funkčně využívány prostředky ICT. Na 2. stupni ZŠ volili učitelé vhodné metody a formy práce v 87 % sledovaných hodin. Vytvářeli žákům prostor k přemýšlení a účelné argumentaci, průběžně sledovali jejich práci. Didaktická technika se používala v polovině hospitovaných hodin, v 78 % byly použity didaktické pomůcky. Materiální podpora výuky čtvrtiny zhlédnutých hodin byla nevyhovující.

Podpora vzdělávání žáků se ŠVP byla ve 33 % navštívených základních škol označena inspekčními týmy jako příkladná, ve 20 % naopak jako nevyhovující. Nadaným žákům se učitelé věnují ve vyučovacích hodinách (62 %) a školy také pořádají další aktivity směřující k rozvoji schopností nadaných žáků mimo vyučovací hodiny (77 %).

Motivace žáků na 1. i 2. stupni měla různou úroveň, ve všech navštívených hodinách žáci pracovali se zájmem, spolupracovali, nebáli se zeptat nebo vyslovit názor, diskutovat. Žáci byli vedeni ke správnému používání terminologie a symboliky, k rozpoznání a následné formulaci problému (85 %), učili se pracovat s různými informacemi kvantitativní povahy (64 %). Využívaly se heuristické metody (76 %), vnímání širších souvislostí a propojování poznatků (87 %), pracovalo se s

chybou (79 %) a žáci prezentovali výsledky své práce (70 %). Pro utváření kompetence k řešení problémů byly žákům zadávány problémové úlohy. V 68 % hodin na 1. stupni a pouze ve 40 % na 2. stupni odhadovali výsledek a ověřovali správnost odhadu.

V ostatních předmětech (tj. jiných než matematika) byla správně používána matematická symbolika (100 %), v 76 % žáci sami matematizovali danou úlohu, v 76 % samostatně řešili úlohu a ověřovali výsledek.

## 7.2 Střední vzdělávání

Personální i materiální podmínky výuky matematiky ve středních školách a zajišťování kvalitní výuky matematiky vedením školy, včetně vlastního hodnocení úrovně výuky matematiky a jeho využití, byly hodnoceny jako mírně nadprůměrné. Žádná z navštívených škol nebyla hodnocena v těchto vstupech jako riziková, dvě byly hodnoceny jako příkladné.

Polovina středních škol má stanovenou strategii zkvalitňování výuky matematiky, ve všech sledovaných školách existuje spolupráce učitelů matematiky s vyučujícími ostatních předmětů. Všechny školy se připravují na novou maturitu, v 57 % těchto škol jsou žákům nabízeny nadstandardní aktivity podporující matematickou gramotnost mimo vyučovací hodiny. Způsoby monitorování a hodnocení výuky matematiky vedením školy jsou ve sledovaných školách různé, 71 % středních škol má vytvořen vlastní systém srovnávacích testů. Pětina hodnocených škol nevyužila informace o kvalitě znalostí žáků k přijetí opatření pro zlepšení práce školy.

Personální podmínky výuky byly v 57 % škol hodnoceny jako výborné, v jediné škole jako nevyhovující. Z celkového počtu učitelů matematiky bylo 89 % učitelů odborně kvalifikovaných. Další vzdělávání učitelů matematiky se nejčastěji týkalo kurikulární reformy a rozšiřování odborných znalostí a zavádění efektivních vyučovacích metod.

Materiální vybavení pro výuky matematiky bylo v navštívených školách na různé úrovni. Školy měly možnost využívat ve výuce matematiky výpočetní techniku, ale pouze 57 % z nich má k dispozici odpovídající software.

Všechny navštívené střední školy vyučovaly v souladu s učebními plány a osnovami. Organizování výuky, vhodné metody a formy práce byly ve většině zhlédnuté výuky na velmi dobré úrovni. V 64 % sledovaných hodin měla výuka problémový charakter, zadané úlohy umožňovaly volbu různých způsobů řešení a rozvíjely logické myšlení a úsudek žáků, v 39 % žáci navrhovali varianty řešení, plánovali jejich postup.

V polovině navštívených škol byla zaznamenána individuální práce se žáky přímo ve vyučovacích hodinách, 57 % škol pořádalo pro žáky se speciálními vzdělávacími potřebami a pro neprospívající žáky další aktivity mimo vyučovací hodiny (konzultace, doučování apod.). Práce s nadanými žáky je pro školy náročnější, v polovině škol se s nimi pracovalo diferenciovaně ve vyučovacích hodinách, ve dvou pětinách škol pro tyto žáky byly zajišťovány další aktivity směřující k jejich rozvoji.

Pouze v nadpoloviční části sledovaných hodin byli žáci motivováni s ohledem na jejich věk, řešili úlohy z praxe nebo využívali své zkušenosti z jiných vyučovacích předmětů. Přínosem je začleňování projektů a prezentací do výuky. Malý prostor se při výuce vytvářel pro diskuzi nad daným problémem, pro

vzájemnou diskuzi žáků o efektivitě jednotlivých navržených řešení. V 82 % zhlédnuté výuky byli žáci vedeni ke správnému užívání terminologie a symboliky, pouze v pětině hodin žáci odhadovali výsledek a ověřovali správnost odhadu.

Potřeba matematických znalostí v jiných předmětech byla ve většině případů časově v souladu s výukou matematiky, také matematická terminologie užitá v jiných předmětech byla většinou správná. Samostatnost žáků při matematizaci problémů byla pozorována v 39 % hodin, samostatnost při dalším řešení úloh u 65 % hodin.

## **8 Vzdelávání cizinců v České republice**

Při sledování rovných příležitostí ke vzdělávání ve školním roce 2006/2007 kladla ČŠI důraz na zjišťování podmínek a průběhu vzdělávání cizinců.

### **8.1 Základní vzdělávání**

V základních školách, v nichž ČŠI dané téma sledovala, bylo celkem 603 žáků-cizinců, což bylo 3,9 % celkového počtu žáků těchto škol. Především jsou to cizinci ze států mimo Evropskou unii (521). Podíl žáků ze zemí EU (82) se oproti předcházejícímu školnímu roku snížil. Nejvíce žáků pochází z Vietnamu, Ázerbajdžánu, Ukrajiny a Ruska. U všech cizinců byl prokázán legální pobyt v České republice.

Při přijímání do základních škol většina cizinců prochází standardním postupem přijímání. Při rozhodování o zařazení žáka-cizince do ročníku ředitelé škol nejčastěji využívají vstupní rozhovor se žákem a jeho rodiči. Znalost českého jazyka umožňující bezproblémové zařazení do vzdělávání prokázalo 95 % cizinců. Bezplatnou přípravu k začlenění do základního vzdělávání a možnost výuky v mateřském jazyce využívají cizinci jen ojediněle.

V navštívených základních školách se téměř 2/3 pedagogických pracovníků domluví alespoň jedním cizím jazykem. Dalšího vzdělávání v cizích jazycích v základních školách se zúčastňuje 20 % učitelů. V multikulturní výchově se většinou vzdělávají výchovní poradci nebo školní metodici prevence sociálněpatologických jevů, učitelé jen výjimečně. Materiální podmínky pro výuku cizinců inspekce zhodnotila v 83 % navštívených škol jako standardní, ve zbývajících jako příkladné. Ve všech školách bylo zjištěno rovné postavení cizinců k ostatním žákům. Pozitivně byla hodnocena spolupráce školy s rodiči žáků-cizinců.

### **8.2 Střední vzdělávání**

V navštívených středních školách bylo 189 žáků-cizinců, což jsou 4 % z celkového počtu žáků v těchto školách. U všech byl prokázán legální pobyt. Cizinců ze států mimo Evropskou unii bylo 155. Podíl žáků z členských států EU se oproti předcházejícímu školnímu roku zvýšil. Nejvíce jsou ve středních školách zastoupeni žáci-cizinci z Vietnamu, Ruska, Ukrajiny, Ázerbajdžánu a ze Slovenska. Většina cizinců při přijímání do středních škol prochází standardním přijímacím řízením.

Vedení škol i učitelé se v problematice žáků-cizinců dobře orientují. Koncepční záměry škol vycházejí z národních i krajských strategických dokumentů. Ve dvou navštívených gymnáziích měli ve školním vzdělávacím programu dobře rozpracovanou přípravu ke vzdělávání cizinců i k realizaci programů multikulturní výchovy.



Alespoň jedním cizím jazykem se domluví 63 % pedagogických pracovníků. Další vzdělávání v cizích jazycích ve středních školách absolvovalo 11 % pedagogických pracovníků a vzdělávacích akcí zaměřených na multikulturní výchovu se zúčastnilo téměř 10 % učitelů. Vyučování v mateřském jazyce cizinců ČŠI v navštívených školách nezaznamenala. Sami cizinci ani tuto výuku nevyžadují.

# Část C

## 9 Hodnocení finančních podmínek škol

### 9.1 Finanční podmínky

Inspekce hodnotila finanční podmínky ve školách a školských zařízeních všech zřizovatelů na základě ukazatelů rozhodných pro stanovení výše finančních prostředků státního rozpočtu v souladu s ustanovením § 161 školského zákona. Sledované ukazatele byly hodnoceny celkově za ČR, podle jednotlivých krajů a podle typů škol, vybrané ukazatele také na jednotku výkonu. Východiskem pro hodnocení výdajů na vzdělání byly celkové náklady na vzdělávání, výdaje ze státního rozpočtu, z toho přímé náklady na vzdělávání.

Celkové neinvestiční výdaje ve sledovaných školách a školských zařízeních, které činily v kontrolovaném období 2 403 387 983,-- Kč, vzrostly oproti minulému období o 6 % a výdaje ze státního rozpočtu se zvýšily rovněž o 6 %. Ve výdajích státního rozpočtu jsou uvedeny nejen přímé náklady na vzdělání, ale také účelově poskytované finanční prostředky, jejichž podíl činil 12 %.

Z celkových prostředků státního rozpočtu ve výši 1 832 722 313,-- Kč byla na zajištění činnosti škol v souladu s § 160 školského zákona poskytnuta částka 1 637 837 711,-- Kč. Porovnáním stejných výdajů v minulém období ve výši 1 440 242 445,-- Kč byl zjištěn meziroční nárůst o 13,6 %.

**Tabulka 9 Vybrané ekonomické ukazatele v hodnocených školách a školských zařízeních**

Celkové neinvestiční výdaje (NIV) minulého období (údaj v Kč)	2 403 387 983
z toho ze SR (údaj v Kč)	1 639 858 883
Celkové NIV kontrolovaného období (údaj v Kč)	2 360 605 327
z toho ze SR (údaj v Kč)	1 832 722 313
Přímé náklady na vzdělávání - skutečné výdaje kontrolovaného období (údaj v Kč)	1 637 837 711
Normativní výdaje ČR (vypočtené minimum) (údaj v Kč)	1 508 009 781
Porovnání celkových NIV v minulém a kontrolovaném období (údaj v %)	98
Porovnání celkových NIV hrazených ze SR v minulém a kontrolovaném období (údaj v %)	112
Podíl přímých nákladů na vzdělávání na celkových výdajích ze SR (údaj v %)	89
Úroveň financování (údaj v %)	109

*Poznámka: Celkové údaje a údaje v členění podle krajů jsou uvedeny v příloze č. 15.5.*

Snížení celkových nákladů na vzdělání ve výši 2 % bylo způsobeno procesem optimalizace a snahou o snížení provozních výdajů škol a školských zařízení a tím zajištění efektivnějšího využívání finančních prostředků veřejných rozpočtů. Výdaje ze státního rozpočtu, které jsou z velké části určeny na úhradu osobních nákladů se oproti minulému období zvýšily o 12 %.

V hodnocených školách a školských zařízeních činily přímé náklady na vzdělávání převážnou část finančních prostředků ze státního rozpočtu. Bylo to ovlivněno zejména výběrem kontrolovaných škol. Jednalo se převážně o mateřské školy a mezi základními školami byla provedena kontrola ve 100 % neúplných základních škol. V těchto školách byl minimální podíl účelově poskytnutých finančních prostředků na vzdělávání, které jsou určeny především na rozvojové projekty (pouze 11 % přímých nákladů na vzdělání) a SIPVZ (pouze 1 % přímých nákladů na vzdělání). Finanční prostředky státního rozpočtu účelově poskytnuté na konkrétní činnosti, projekty a vybrané aktivity tvořily zejména:

- Pilotní projekt Hodina
- Pilotní projekt Pilot Z
- Asistent pedagoga
- Podpora romské komunity

Celková úroveň krajských normativů byla v roce 2006 u hodnocených subjektů 109 % minimální hodnoty krajských normativů stanovených vyhláškou č. 492/2005 Sb., o krajských normativech.

**Tabulka 10 Podíl přímých nákladů na vzdělávání na celkových výdajích státního rozpočtu a úroveň financování podle typů škol**

Druh školy	Zjištěné údaje k hodnoceným ukazatelům				
	a)	b)	c)	d)	e)
Mateřské školy	288 495 369	252 839 234	0,8764	244 200 375	1,0354
Základní školy	1 254 984 764	1 182 978 855	0,9426	1 055 641 925	1,1206
Střední školy	246 861 889	170 026 992	0,6888	169 112 273	1,0385
Ostatní subjekty	41 925 627	31 992 630	0,7631	26 204 762	1,2209
<b>Celkem</b>	<b>1 832 722 313</b>	<b>1 637 837 711</b>	<b>0,8837</b>	<b>1 508 009 781</b>	<b>1,0861</b>

*Legenda:*

a) Celkové neinvestiční výdaje hrazené ze SR - skutečné výdaje kontrolovaného období

b) Přímé náklady na vzdělávání - skutečné výdaje kontrolovaného období

c) Podíl PNV

d) Normativní výdaje ČR (vypočtené minimum)

e) Úroveň financování

Z údajů v tabulce vyplývá, že podíl přímých nákladů na vzdělávání hrazených ze státního rozpočtu činil 88,37 %. Celková úroveň krajských normativů byla 108,61 % jejich minimální hodnoty, která je stanovena vyhláškou č. 492/2005 Sb. Ve většině hodnocených škol a školských zařízení byla úroveň financování (skutečně poskytnutých finančních prostředků ze státního rozpočtu) vyšší, než pro jednotlivé činnosti tato vyhláška garantuje.

Úroveň financování se rovněž lišila podle druhů škol. U hodnoceného vzorku škol lze konstatovat, že se celkové neinvestiční výdaje na jednotku výkonu v roce 2006 ve všech druzích škol snížily. Podíl přímých nákladů na vzdělávání se oproti minulému roku zvýšil, a to ve všech druzích škol. Úroveň financování na základě krajských normativů byla vyrovnaná.

Ve většině hodnocených škol a školských zařízení byla úroveň financování (skutečně poskytnutých finančních prostředků ze státního rozpočtu) vyšší, než pro jednotlivé činnosti garantuje výše uvedená vyhláška.

**Tabulka 11 Úroveň financování podle druhů škol**

Úroveň financování	Mateřská škola		Základní škola		Střední škola		Ostatní	
V rozmezí 0,91-0,99	4	3,8 %	4	1,8 %	2	9,5 %	1	7,1 %
V rozmezí 1,00-1,09	23	21,9 %	78	35,3 %	7	33,3 %	4	28,6 %
V rozmezí 1,10-1,20	68	64,8 %	98	44,3 %	9	42,9 %	3	21,4 %
Nad 1,20	10	9,5 %	41	18,6 %	3	14,3 %	6	42,9 %
<b>Celkem</b>	<b>105</b>	<b>100 %</b>	<b>221</b>	<b>100 %</b>	<b>21</b>	<b>100 %</b>	<b>14</b>	<b>100 %</b>

Na základě výkonových ukazatelů uvedených v předepsaných statistických zjišťování (zejména počty dětí, žáků, studentů) a hodnotových ukazatelů byly vypočteny následující výdaje na jednotku výkonu.

**Tabulka 12 Výdaje na jednotku výkonu podle druhů škol**

Druh školy	Zjištěné údaje k hodnoceným ukazatelům					
	a)	b)	c)	d)	e)	f)
Mateřská	44178,00	35851,46	36494,00	22236,39	33219,00	32426,00
Základní	57381,11	54729,12	42613,29	34417,57	39594,55	34256,15
Střední škola	49194,00	37493,04	40088,00	18758,06	27610,75	29549,00

*Legenda:*

- a) Celkové neinvestiční výdaje (náklady) školy - skutečné výdaje k 31. 12. kontrolovaného období
- b) Celkové neinvestiční výdaje, z toho výdaje hrazené z prostředků SR - skutečné výdaje k 31. 12. 2005
- c) Celkové neinvestiční výdaje, z toho výdaje hrazené z prostředků SR - skutečné výdaje k 31. 12. 2006.
- d) Přímé náklady na vzdělávání - skutečné výdaje k 31. 12. minulého období
- e) Přímé náklady na vzdělávání - skutečné výdaje k 31. 12. kontrolovaného období
- f) Normativní výdaje ČR (vypočtené minimum)

Z celostátních ekonomických ukazatelů vyplývá, že v roce 2006 byly celkové náklady na jedno dítě<sup>2</sup> v **mateřské škole** 35 183,-- Kč. Ve sledovaných školách to bylo v průměru 45 973,-- Kč, hodnoty se pohybovaly v rozpětí od 29 223,-- Kč až do 60 418,-- Kč. Z celkových nákladů na činnost škol jsou nejvyšší položkou přímé výdaje na vzdělávání<sup>3</sup> financované ze státního rozpočtu. Podíl finančních prostředků státního rozpočtu na celkových výdajích těchto MŠ byl v průměru 73,64 %. Dále bylo v MŠ zjištěno, že úroveň krajských normativů dosahuje v průměru 103,54 % minimální úrovně financování<sup>4</sup>. Hodnota tohoto ukazatele byla v 9 % škol vyšší než 120 %, v 65 % v rozmezí 110-120 %, ve 22 % v rozmezí 100-110 % a ve 4 % škol v rozmezí 91-99 % minimální úrovně financování. Nejnižší hodnoty tohoto ukazatele vůbec byly zjištěny v Pardubickém a v Jihočeském kraji, nejvyšší v krajích Moravskoslezském a Středočeském.

Z celostátních ekonomických ukazatelů vyplývá, že v roce 2006 byly celkové náklady na jednoho žáka v **základní škole** 40 635,-- Kč. Ve sledovaných školách to bylo v průměru 47 381,-- Kč, hodnoty se pohybovaly v rozpětí od 31 648,-- Kč až do 74 476,-- Kč. Podíl finančních prostředků státního rozpočtu na celkových výdajích ZŠ činil v průměru 78,08 %.

V hodnocených ZŠ bylo zjištěno, že úroveň krajských normativů dosahuje v průměru 112,06 % minimální úrovně financování. Hodnota tohoto ukazatele byla v 19 % škol vyšší než 120 %, ve 44 % v rozmezí 110-120 %, ve 35 % v rozmezí 100-110 % a ve 2 % škol v rozmezí 91-99 % minimální úrovně financování. Nejnižší hodnoty tohoto ukazatele vůbec byly zjištěny v Praze a ve Středočeském kraji, nejvyšší v krajích Karlovarském, Olomouckém a Moravskoslezském.

<sup>2</sup> Celkové náklady zahrnují přímé výdaje na vzdělávání a výdaje na zajištění provozu škol a školských zařízení, zejména na energie, opravy, služby a na odpisy dlouhodobého majetku.

<sup>3</sup> Přímé výdaje na vzdělávání zahrnují zejména osobní výdaje, další výdaje vyplývající z pracovně právních vztahů, výdaje na nezbytné navýšení nákladů spojených s výukou dětí zdravotně postižených, výdaje na učební pomůcky, školní potřeby a na učebnice, pokud jsou podle školského zákona poskytovány bezplatně, a rovněž výdaje na vzdělávání pedagogických pracovníků.

<sup>4</sup> Úroveň financování jednotlivých škol ze státního rozpočtu byla hodnocena na základě srovnání poskytnutých finančních prostředků školám, vypočtených podle krajských normativů a „finančního minima“ určeného podle vyhlášky MŠMT č. 492/2005 Sb.

Z celostátních ekonomických ukazatelů vyplývá, že v roce 2006 byly celkové náklady na jednoho žáka ve střední škole 47 293,-- Kč. Ve sledovaných školách to bylo v průměru 49 194,-- Kč, hodnoty se pohybovaly v rozpětí od 35 183,-- Kč až do 86 214,-- Kč. Podíl finančních prostředků státního rozpočtu na celkových výdajích střední školy činil v průměru 81,49 %. V hodnocených středních školách bylo zjištěno, že úroveň krajských normativů dosahuje v průměru 103,53 % minimální úrovně financování. Hodnoty ukazatele byly ovlivněny nízkým počtem sledovaných škol a v nich vyšším podílem soukromých škol. Úroveň financování byla v 9,5 % škol nižší než 100 %, v 76,2 % se pohybovala od 100 % do 120 % a ve 14,3 % byla ještě vyšší.

## 9.2 Platové podmínky

Hodnocení osobních nákladů ukázalo, že v navštívených školách a školských zařízeních se na celkových finančních prostředcích na platy ve výši 1 054 885 409 podílí finanční prostředky státního rozpočtu 90,8 %. Z celkových výdajů na platy bylo vyčleněno 86,6 % pro pedagogické pracovníky.

**Tabulka 13 Analýza platových podmínek**

Ukazatel	Zjištěné údaje v Kč
Prostředky na platy - celkem	1 054 885 409
Prostředky na platy - z toho ze SR	957 783 934
Prostředky na platy pedagogických pracovníků (PP) - celkem	913 315 362
Průměrný plat pedagogického pracovníka	22 359
z toho nenárokové složky mzdy	58 244 544
OPPP - celkem	23 904 978
OPPP - z toho ze SR	15 228 494
OPPP pedagogických pracovníků (PP) - celkem	9 869 197

Z celkového počtu zaměstnanců v hodnocených školách bylo 95,4 % odměňováno z finančních prostředků státního rozpočtu. Z těchto zaměstnanců (přepočtených 5 261,596) bylo 69,5 % pedagogických pracovníků, pro něž bylo čerpáno 86,6 % prostředků na platy hrazených ze státního rozpočtu. Výše celkových finančních prostředků na platy byla 1 054 885 409,-- Kč a podíl finančních prostředků státního rozpočtu činil 90,8 %.

Celkové prostředky na platy ze státního rozpočtu činily 913 315 362,-- Kč, z toho nenárokové složky mzdy 58 244 544,-- Kč, tj. 6,37 %.

Na školení a vzdělávání pedagogických pracovníků bylo v hodnocených subjektech ze státního rozpočtu vynaloženo 4 136 400,-- Kč, z toho na další vzdělávání pedagogických pracovníků 3 228 343,-- Kč.

V hodnocených subjektech se dalšího vzdělávání pedagogických pracovníků zúčastnilo 3 404 pedagogů a bylo na ně vynaloženo celkem 3 228 343,-- Kč.

**Tabulka 14 Další vzdělávání pedagogických pracovníků - výdaje SR**

Druh školy	Počet PP	Školení a vzdělávání	DVPP	Podíl DVPP na školení a vzdělávání	Školení a vzdělávání na 1 PP	DVPP na 1 PP
Mateřská škola	972	475 392	406 609	85,5 %	489	418
Základní škola	1923	3 152 329	2 511 100	79,7 %	1639	1305
Střední škola	369	300 876	246 536	81,9 %	815	668
Ostatní	140	207 803	64 098	30,8 %	1484	457
<b>Celkem</b>	<b>3404</b>	<b>4 136 400</b>	<b>3 228 343</b>	<b>78,0 %</b>	<b>1215</b>	<b>948</b>

Na školení a vzdělávání činil průměrný příspěvek ze státního rozpočtu 1 215,-- Kč, z toho na další vzdělávání pedagogických pracovníků 948,-- Kč na jednoho pedagogického pracovníka.

## 10 Bezpečnost a ochrana zdraví

### 10.1 Podmínky bezpečnosti a ochrany zdraví

Zajištění podmínek bezpečnosti a ochrany zdraví dětí, žáků a studentů zjišťovala ČŠI ve 135 školách a školských zařízeních ve všech krajích České republiky. Z tohoto počtu bylo 25 mateřských, 94 základních škol, 3 gymnázia, 6 středních odborných škol, 5 školských zařízení pro zájmové a další vzdělávání, 1 zařízení školního stravování a 1 zařízení pro výkon ochranné výchovy.

Všechny navštívené školy a školská zařízení měly problematiku bezpečnosti a ochrany zdraví zahrnutu ve svém školním řádu, případně ve vnitřním řádu. Pravidelně je prováděna aktualizace, dílčí nedostatky inspekce zjistila v 8 % základních škol. Možná rizika vyhodnocuje téměř 98 % navštívených škol a následně přijímá opatření k jejich snížení.

Ve smyslu § 103 odst. 2 zákona č. 262/2006 Sb. byli proškoleni všichni zaměstnanci. Školení k organizaci a poskytnutí první pomoci v souladu s § 102 odst. 6 téhož zákona prokazatelně absolvovalo 88 % učitelů základních škol a 100 % pedagogických pracovníků v ostatních druzích škol a školských zařízeních.

Ve všech navštívených školách a školských zařízeních ČŠI shledala čisté a zdravé prostředí. Nedostatky byly zjištěny pouze v 7 % základních škol. Předepsané vybavení lékárníček s dodržením expirační doby léků mělo 96 % základních škol, v ostatních školách bylo toto vybavení 100%. Knihu úrazů vedenou v souladu s vyhláškou č. 64/2005 Sb. mělo 100 % mateřských škol, 90 % základních škol, 50 % gymnázií a 66 % středních odborných škol. Vstupními i periodickými lékařskými prohlídkami procházejí děti a žáci ve všech školách.

Ke zvýšení bezpečnosti ve školách napomáhá i zavedení kamerového systému. ČŠI v závěru školního roku 2006/2007 monitorovala jejich zavedení ve 346 školách a školských zařízeních.

### 10.2 Úrazovost dětí a mládeže

Souhrnné údaje o úrazovosti dětí a mládeže ve školách a školských zařízeních za celý školní rok zveřejňuje ČŠI ve své výroční zprávě letos podruhé. Předkládaná analýza uvádí pouze ty úrazy, o kterých byl vyhotoven záznam. Záznamy o úrazech se vyhotovují, jestliže po něm následuje nepřítomnost zraněného dítěte, žáka či studenta, úraz byl smrtelný nebo byl záznam vyhotoven na žádost zraněného nebo jeho zákonného zástupce.

Ve školním roce 2006/2007 bylo krajským inspektorátům doručeno 31 149 záznamů o úrazech. V porovnání s celkovým počtem dětí, žáků a studentů ve všech druzích škol má vypočítaný index takto sledované úrazovosti (tj. počet úrazů na 100 osob) hodnotu 1,77. V počtu zraněných převažují chlapci - 55,51 % - oproti 44,49 % děvčat.

Ze srovnání údajů za poslední dva školní roky vyplývá, že meziroční pokles úrazů činil 7,62 %, kdežto počet všech dětí, žáků a studentů se snížil o 2,43 %. Index úrazovosti klesl o 0,12. Poměr mezi zraněnými chlapci a děvčaty zůstal téměř shodný - 55:45.



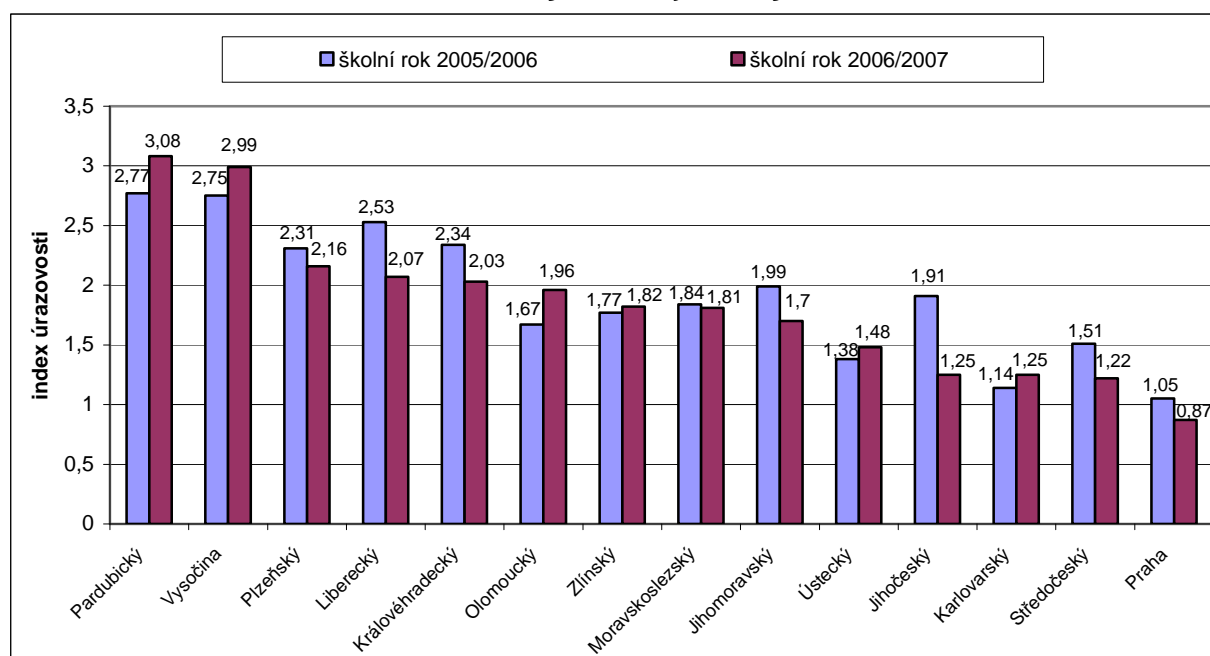
**Tabulka 15 Index úrazovosti v jednotlivých druzích škol**

Druh školy	Index 2006/2007	Index 2005/2006	Rozdíl
Mateřské školy	0,22	0,21	+ 0,01
Základní školy	2,47	2,47	0,00
Střední školy	1,50	1,69	- 0,19
Vyšší odborné školy	0,68	0,19	+ 0,49

Z doručených záznamů vyplývá, že k nejvíce úrazům došlo v základních školách - 21 683 (69,61 %), nejméně úrazů připadá na vyšší odborné školy - 190 (0,61 %). V mateřských školách se stalo 626 úrazů (2,01 %), ve středních školách 8 650 (27,77 %). Objektivnějším ukazatelem je index úrazovosti - jeho hodnoty a hodnoty předcházejícího roku uvádí tabulka 15.

Údaje v tabulce ukazují, že úrazovost mírně stoupla v mateřských školách, v základních školách zůstala na stejné úrovni jako v předcházejícím školním roce. Ve středních školách úrazovost žáků klesla, ale naopak stoupla ve vyšších odborných školách.

**Graf 6 Index školní úrazovosti v jednotlivých krajích**



Podobně jako v předcházejícím školním roce byla nejvyšší úrazovost zaznamenána v Pardubickém kraji a v kraji Vysočina (viz graf 6). Naopak nejbezpečnějším krajem z pohledu četnosti školních úrazů byla opět Praha. V polovině krajů došlo ke zvýšení úrazovosti. Naopak druhá polovina krajů zaznamenala meziroční pokles.

Z analýzy údajů v záznamech vyplývá, že nejrizikovější skupinou z hlediska četnosti úrazů byli žáci ve věku 13 až 16 let. Na tuto věkovou skupinu připadlo 47,75 % všech úrazů. Nejvíce ohroženi jsou žáci 8. ročníků základních škol s podílem 13,39 % úrazů. Nejvíce úrazů během dne se stalo mezi 10. a 12. hodinou. Nejkritičtější dnem v týdnu bylo, podobně jako v předcházejícím roce, úterý. Na tento den připadlo 21,65 % všech úrazů. Nejrizikovějším měsícem byl březen - 13,08 %. V předcházejícím roce to byl listopad, na který tehdy připadlo 12,8 %. Kromě prázdninových měsíců byl nejbezpečnější, podobně jako ve školním roce 2005/2006, měsíc červen.

Nejvíce úrazů (51,66 %) se stejně jako v předcházejícím školním roce stalo v hodinách tělesné výchovy, jejich četnost je však o 1 % vyšší. O přestávkách si žáci přivodili 23,02 %. Jako nejčastější příčina úrazu byla uváděna nešťastná náhoda - v 15 063 případech (48,40 %).

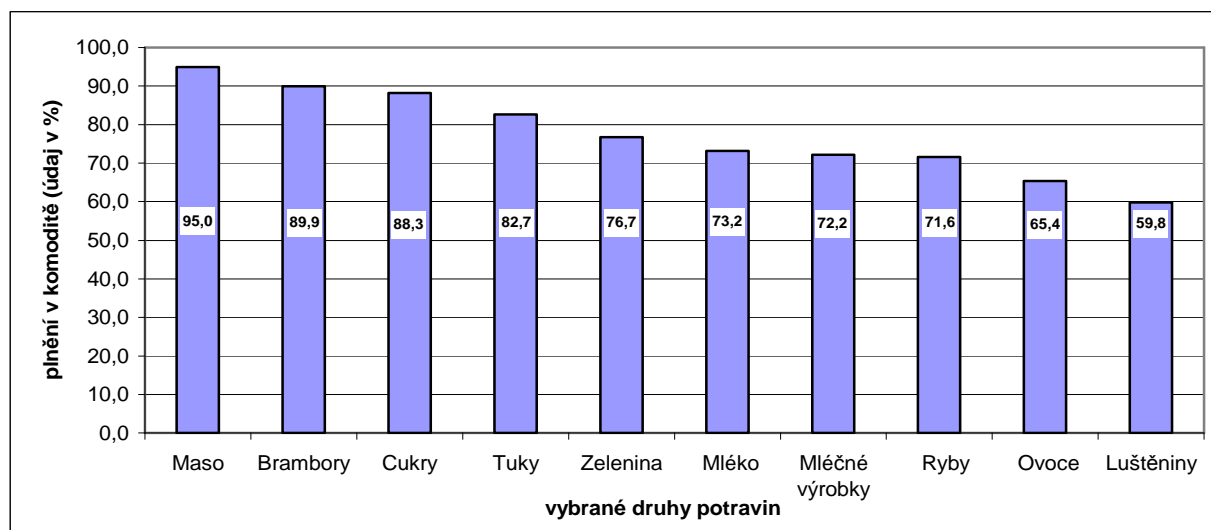
Nejčastější poraněnou částí těla byly končetiny, v téměř 80 % všech úrazů. Poranění ruky bylo v 51,32 % případů a zraněné nohy se podílely 28,60 % na celkovém počtu úrazů. Smrtelný úraz ve školním roce 2006/2007 byl jeden.

Přijímaná opatření a prevence byly nejčastěji směřovány do oblasti výchovy (68,49 %), organizačně-technický charakter mělo 8,74 % opatření. Ve zbývajících případech nebyla žádná opatření uvedena.

## 11 Školní stravování

V průběhu školního roku 2006/2007 byla provedena státní kontrola dodržování právních předpisů při zajišťování školního stravování a zabezpečování náhradního stravování. Celkem ČŠI uskutečnila 258 kontrol se zaměřením na dodržování výživových norem, stanovení a dodržování finančních limitů na nákup potravin, dodržování podmínek poskytování školního stravování a zabezpečování náhradního stravování. V grafu 7 jsou znázorněny výsledky hodnocení naplňování norem spotřeby potravin.

Graf 7 Naplňování norem spotřeby vybraných druhů potravin



V kontrolovaných školních jídelnách bylo hodnoceno přibližně 4 700 dílčích položek, z nich pouze v 69 % nebylo zjištěno porušení právního předpisu. Opatření k nápravě bylo uloženo v 88 školních jídelnách, ve 4 případech byl předán podnět jinému kontrolnímu orgánu.

Ve 179 jídelnách bylo kontrolováno plnění výživových norem, z toho v 77 % byly dodrženy. Z 206 kontrolovaných limitů na nákup potravin bylo 32 stanoveno nesprávně z hlediska věkové struktury strávníků, v 6 případech nebyl stanovený limit dodržen.

# Část D

## 12 Veřejnosprávní kontrola využívání finančních prostředků státního rozpočtu přidělovaných podle § 160-163 školského zákona

Ve školním roce bylo provedeno 640 veřejnosprávních kontrol, z toho 120 v mateřských školách, 456 v základních školách, 39 ve středních školách a 24 ve školských zařízeních. Inspekce prověřovala oprávněnost a efektivnost využívání finančních prostředků státního rozpočtu poskytnutých školám všech zřizovatelů, a to v oblastech personálních, materiálních a finančních podmínek, tzn. zejména u osobních výdajů (na mzdy, zákonné pojištění, zákonné a ostatní sociální výdaje) a ostatních neinvestičních výdajů (vzdělávání pedagogických pracovníků, učebnice, učební pomůcky a základní školní potřeby).

Z celkového počtu kontrolních výkonů byla v 84 základních školách provedena veřejnosprávní kontrola na podnět MŠMT, jejímž předmětem byla kontrola oprávněnosti čerpání a využívání účelově poskytnutých finančních prostředků určených na odměňování asistentů pedagoga, ve 13 základních školách veřejnosprávní kontrola a kontrola vyúčtování projektu Pilot Z, ve 123 základních školách byla provedena veřejnosprávní kontrola projektu Hodina.

Bylo zjištěno 2015 porušení předpisů, z nichž 355 bylo závažných. V 52 zjištěných závažných porušení předpisů se jednalo o porušení rozpočtové kázně a byly předány podněty příslušným krajským úřadům a jeden podnět finančnímu úřadu.

Objem finančních prostředků poskytnutých kontrolovaným subjektům ze státního rozpočtu z kapitoly MŠMT činil v kontrolovaném období 2 789 448 192,-- Kč, z toho bylo na místě přezkoumáno z hlediska účelovosti a oprávněnosti vynakládání finančních prostředků státního rozpočtu 2 069 234 374,-- Kč. Odhad výše neoprávněně čerpaných finančních prostředků činí 2 594 434,-- Kč.

**Tabulka 16 Výsledky finanční kontroly ve veřejné správě za rok 2006**

Ukazatel/ aktivita	VSK	Asistent pedagoga	Hodina	Pilot Z	Celkem
a)	1 859 501 988	929 946 203	159 341 305	7 638 691	2 789 448 192
b)	1 637 837 711	430 668 846	7 490 730	727813	2 069 234 374
c)	2 527 449	37 630	29 355	0	2 594 434
Počet kontrol	420	84	123	13	640

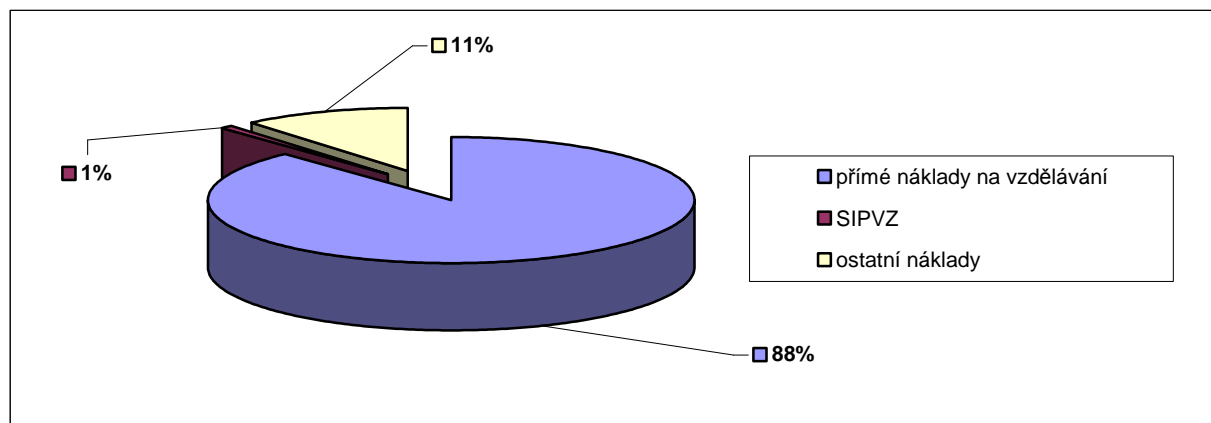
Legenda:

- a) Celkový objem přijatých finančních prostředků poskytnutých kontrolované osobě ze státního rozpočtu (z kapitoly MŠMT) v kontrolovaném období (v Kč).
- b) Objem vynaložených finančních prostředků SR (z kapitoly MŠMT), které kontrolní orgán v prověřovaném období u kontrolované osoby na místě přezkoumal (v Kč).
- c) Celkový odhad objemu zjištěných nedostatků (v Kč).

Největší objem finančních prostředků SR v oblasti regionálního školství je poskytován na osobní náklady, tj. prostředky na platy, odměny a ostatní platby za provedenou práci a s nimi související zákonné odvody, tj. na sociální a zdravotní pojištění a na fond kulturních a sociálních potřeb. Tato oblast byla spolu s prostředky vynakládanými na další vzdělávání pedagogických pracovníků, učebnice, učební pomůcky a školní potřeby předmětem kontroly. Dále jsou školám poskytovány účelově určené finanční prostředky.

Přímé výdaje na vzdělávání činily v kontrolovaných subjektech 88 % celkových výdajů z prostředků státního rozpočtu. Tento vysoký podíl přímých výdajů na vzdělání je částečně způsoben tím, že kontrola se uskutečnila v mateřských a neúplných základních školách, kde je podíl účelově přidělovaných finančních prostředků nízký - 12 % (pilotní projekty, SIPVZ apod.).

**Graf 8 Rozložení výdajů na vzdělávání hrazených ze státního rozpočtu**



### **Oprávněnost použití finančních prostředků přidělených ze SR z kapitoly MŠMT**

Inspekce kontrolovala v 640 navštívených školách zejména dodržování oprávněnosti, účelovosti a časového určení při čerpání finančních prostředků poskytnutých ze SR a dodržování závazných limitů regulace zaměstnanosti (limit prostředků na platy a limit prostředků na OPPP).

V 51 případech bylo nesprávné počínání škol ve využívání finančních prostředků státního rozpočtu kvalifikováno jako porušení rozpočtové kázně ve smyslu ustanovení § 22 odst. 2 zákona č. 250/2000 Sb., o rozpočtových pravidlech územních rozpočtů, ve znění pozdějších předpisů, a v 1 případě se jednalo o porušení rozpočtové kázně ve smyslu ustanovení § 44 odst. 1 písm. b) zákona č. 218/2000 Sb., o rozpočtových pravidlech a o změně některých souvisejících zákonů (rozpočtová pravidla), ve znění pozdějších předpisů. Závěry z kontrol byly předávány zřizovatelům, krajským úřadům a v jednom případě finančnímu úřadu. Ve 48 případech nebyly přezkoumávané operace v souladu se stanovenými úkoly a cíli, se schválenými rozpočty, programy, projekty, smlouvami nebo jinými rozhodnutími.

### **Dodržování právních předpisů souvisejících s čerpáním finančních prostředků poskytnutých ze SR**

#### ***Finanční vypořádání vztahů se státním rozpočtem***

Předmětem kontroly bylo, zda škola včas předává poskytovateli dotace správné a úplné podklady pro vypořádání vztahů se státním rozpočtem ve smyslu ustanovení § 6 vyhlášky č. 551/2004 Sb., kterou se stanoví zásady a termíny finančního vypořádání vztahů se státním rozpočtem, státními finančními aktivy nebo Národním fondem. Ve 32 kontrolovaných subjektech nebylo vypořádání těchto vztahů s uvedeným předpisem v souladu.

### ***Personální podmínky***

Předmětem provedených kontrol bylo dodržování příslušných ustanovení zákona č. 143/1992 Sb., o platu a odměně za pracovní pohotovost v rozpočtových a v některých dalších organizacích a orgánech, ve znění pozdějších předpisů, zákona č. 65/1965 Sb., zákoník práce, ve znění pozdějších předpisů, a nařízení vlády č. 330/2003 Sb., o platových poměrech zaměstnanců ve veřejných službách a správě, ve znění pozdějších předpisů, a to zejména v oblastech zařazení zaměstnanců do platových tříd a stupňů, poskytování příplatků za vedení a zvláštních příplatků, stanovení a vyplácení nenárokových složek platu, výše osobních příplatků a odměn a dohod o pracích konaných mimo pracovní poměr. Při zařazování zaměstnanců do platových tříd byly rovněž kontrolovány výjimky z požadovaného vzdělání pedagogických pracovníků podle ustanovení § 32 zákona č. 563/2004 Sb., o pedagogických pracovnících a o změně některých zákonů, ve znění pozdějších předpisů.

K porušení právních předpisů v této oblasti došlo v 512 případech.

### ***Zavedení vnitřního kontrolního systému***

Předmětem kontroly provedené ve školách a školských zařízeních bylo zejména ověřit, zda škola v souladu s příslušnými ustanoveními zákona č. 320/2001 Sb., o finanční kontrole ve veřejné správě a o změně některých zákonů (zákon o finanční kontrole), ve znění pozdějších předpisů, zavedla a udržuje vnitřní kontrolní systém a zda je ve škole zajištěno jeho fungování.

Inspekce zjistila 291 případů porušení zákonných ustanovení. Z toho 78 se týkalo nesprávného zavedení vnitřního kontrolního systému, v ostatních případech nebyl zavedený systém využíván nebo nebyl funkční a řídicí kontrola nebyla ze strany managementu zajištěna. Tím bylo vytvořeno vysoké riziko nesprávného nakládání s finančními prostředky veřejných rozpočtů.

### ***Evidence finančních prostředků poskytnutých ze SR v účetnictví***

Předmětem kontroly v této oblasti bylo zjišťování, zda jsou finanční prostředky státního rozpočtu řádně evidovány v účetnictví a zda je jejich čerpání evidováno odděleně a správně na všech účtech, kterými procházely.

V kontrolovaných školách a školských zařízeních bylo zjištěno 109 případů porušení ustanovení zákona o účetnictví. Šlo o neúplné a neprůkazné vedení evidence prostředků státního rozpočtu, ve většině případů také nebylo odděleno jejich sledování podle stanovených účelových znaků.

### ***Plnění opatření k odstranění nedostatků zjištěných ve sledovaných oblastech jinými kontrolními orgány***

V kontrolovaných subjektech byly ve sledovaných oblastech provedeny v 318 případech kontroly jinými kontrolními orgány, nejčastěji pracovníky správy sociálního zabezpečení a zdravotních pojišťoven, z toho ve 124 byly provedenými kontrolami zjištěny nedostatky. Kontrolované osoby nepřijaly v 86 případech opatření k odstranění zjištěných nedostatků a ve 13 případech bylo zjištěno, že přijatá opatření nejsou plněna.

## **13 Veřejnosprávní kontrola využívání finančních prostředků státního rozpočtu přidělovaných na realizaci národních rozvojových projektů**

### **13.1 Asistent pedagoga**

Veřejnosprávní kontrola využívání finančních prostředků SR poskytovaných školám a školským zařízením všech zřizovatelů na odměňování asistenta pedagoga byla provedena na podnět MŠMT v 84 školách.

Celkový objem finančních prostředků poskytnutých kontrolovaným subjektům byl 929 946 203,-- Kč. Na místě bylo přezkoumáno 430 668 846,-- Kč vynaložených na odměňování pedagogických pracovníků, z toho 55 564 089,-- Kč na odměňování asistentů pedagoga, a to včetně 15 039 375,-- Kč poskytovaných účelově.

Pozice asistenta pedagoga byla vytvořena ve všech kontrolovaných školách a v souladu s právními předpisy až po jejím schválení příslušným krajským úřadem. V jednom případě ředitel školy nestanovil asistentovi pedagoga náplň práce a v jedné škole nebyla činnost vykonávaná asistentem v souladu se stanovenou náplní práce.

Ve dvou případech bylo zjištěno neoprávněné čerpání finančních prostředků ve výši 37 630,-- Kč, z toho v jednom případě se jednalo o nevrácení (zadržení) finančních prostředků státního rozpočtu. Škola neprovedla vyúčtování těchto účelově poskytnutých prostředků v souladu s ustanovením § 6 odst. 2 vyhlášky č. 551/2004 Sb. V pěti případech nesledovala škola účelově přidělené finanční prostředky odděleně. Ve čtyřech případech nebyly správně zahrnuty mzdové prostředky ve výkazu o pracovnících a mzdách P1-04, a tím bylo porušeno ustanovení § 10 zákona č. 89/1995 Sb., o státní statistické službě, ve znění pozdějších předpisů.

### **13.2 Tvorba a ověřování pilotních školních vzdělávacích programů na 2. stupni vybraných základních škol (projekt Pilot Z)**

Veřejnosprávní kontrola využívání finančních prostředků poskytnutých školám proběhla ve 13 pilotních základních školách. Kontrolovaným obdobím byl časový úsek od 1. září 2004 do 31. prosince 2006, tj. od začátku realizace projektu do posledního dne kalendářního roku, kdy byl projekt ukončen (Pilot Z byl ukončen 30. června 2006). Finanční kontrola probíhala na základě výkonových ukazatelů stanovených v projektu, které byly zároveň součástí čtvrtletního výkaznictví.

Objem finančních prostředků poskytnutých pilotním školám na dané období byl 8 067 846,-- Kč, inspekce na místě přezkoumala výdaje ve výši 727 813,-- Kč, které byly vynaloženy na stanovený účel v roce 2006. Dále zjistila, že z 281 tříd v pilotních školách bylo do projektu zapojeno 88 tříd se 132 skupinami a 31,9 % z celkového počtu žáků.

Dotace byla poskytována v souladu s pravidly projektu. Kraje jako poskytovatelé dotace správně stanovily pravidla pro její čerpání a evidování. Všechny školy vystavovaly osvědčení o provedené práci a výkazy vynaložených prostředků.

Použití prostředků na platy pedagogickým pracovníkům školy sledovaly zpravidla ve výkazech pracovní doby, v některých případech současně na mzdových listech. Kontrolou bylo zjištěno, že odučené hodiny a odpovídající platy byly řádně evidovány a sledovány.



Vyúčtování účelově poskytnutých prostředků bylo ve všech 13 pilotních školách provedeno v souladu s ustanovením § 6 odst. 2 vyhlášky č. 551/2004 Sb., ve dvou případech však bylo zjištěno neoprávněné čerpání finančních prostředků.

### **13.3 Úprava vzdělávacích programů 7. ročníků základních škol směřující k rozvoji klíčových kompetencí žáků (projekt Hodina)**

Veřejnosprávní kontrola byla v tomto případě následnou kontrolou využití finančních prostředků přidělených školám na daný projekt. Uskutečnila se ve všech krajích s výjimkou Prahy, které byly finanční prostředky na projekt Hodina poskytnuty jiným způsobem. Finanční kontrola probíhala na základě výkonových ukazatelů stanovených v projektu, které byly zároveň součástí čtvrtletního výkaznictví.

Kontrolovaným školám bylo ve sledovaném období (kalendářní rok 2006) poskytnuto 163 020 581,-- Kč, z toho na projekt Hodina 7 490 730,-- Kč. Na místě bylo kontrolními pracovníky přezkoumáno 19 920 938,-- Kč.

Dotace byla poskytována v souladu s pravidly projektu. Kraje jako poskytovatelé dotace správně stanovily pravidla pro její čerpání a evidování. Údaje o počtech tříd a žáků zapojených do projektu vykazované školami odpovídaly skutečnému stavu.

Přidělené prostředky byly v souladu s metodickými pokyny MŠMT čerpány na vrub prostředků na platy, zákonných odvodů z mezd, tj. pojistného na sociální zabezpečení, pojistného na všeobecné zdravotní pojištění a přídelu do FKSP.

Kontrolované školy pravidelně zpracovávaly čtvrtletní výkazy o čerpání účelově přidělených finančních prostředků a tyto výkazy předávaly ve stanovených termínech poskytovateli dotace (zpravidla krajským úřadům). Vykazované údaje odpovídaly skutečnosti a záznamům v účetnictví. Inspekce zjistila 1 případ porušení rozpočtové kázně. Odhad výše neoprávněného čerpání činí 29 355,-- Kč.

## 14 Podněty a stížnosti v působnosti ČŠI

Ve školním roce 2006/2007 bylo České školní inspekci doručeno celkem 381 stížností proti školám a školským zařízením. Ve srovnání se školním rokem 2005/2006 se celkový počet stížností zvýšil o 78. V meziročním srovnání činí nárůst 26 %. Tendenci zvyšování počtu podaných stížností potvrzuje i školní rok 2004/2005, kdy jich bylo ČŠI doručeno 276.

Podaných 381 stížností zahrnovalo 827 podnětů. Celkem 189 podnětů bylo shledáno jako důvodných, 117 bylo postoupeno jiným subjektům, protože nespadaly do působnosti ČŠI. Ostatní podněty byly shledány jako nedůvodné, neprokazatelné, nebo byly vráceny, příp. je stěžovatelé vzali sami zpět. Přehled o charakteru podnětů a jejich odůvodněnosti je uveden v následující tabulce.

**Tabulka 17 Předměty stížností a jejich oprávněnost**

Sledované ukazatele	MŠ		ZŠ		SŠ		Ostatní školy		Školská zařízení		Celkem	
	C	D	C	D	C	D	C	D	C	D	C	D
Počet stížností	33	~	229	~	99	~	11	~	9	~	381	~
Celkem počet bodů stížností	62	15	481	121	239	48	15	2	30	3	827	189
Bezpečnost dětí a žáků	6	1	26	10	6	2	1	-	2	-	41	13
Diskriminace bez jakéhokoli důvodu	-	-	6	2	1	-	-	-	2	1	9	3
Hodnocení a klasifikace prospěchu	-	-	14	1	15	3	-	-	-	-	29	4
Komisionální zkouška	-	-	3	-	6	1	-	-	-	-	9	1
Komunikace se zákonnými zástupci	9	3	57	17	23	5	2	-	1	-	92	25
Materiální podmínky výuky	1	-	2	-	9	4	-	-	-	-	12	4
Neřešení stížností	1	-	20	6	5	3	-	-	-	-	26	9
Neřešení šikany	1	-	24	4	2	1	-	-	-	-	27	5
Personální zabezpečení výuky	2	1	32	9	16	2	2	-	2	-	54	12
Plnění vzdělávacích programů	2	1	4	1	17	5	-	-	-	-	23	7
Provoz školy	5	2	17	2	21	3	-	-	1	-	44	7
Přijetí opatření k odstranění nedostatků	-	-	3	1	1	-	-	-	-	-	4	1
Rozhodnutí o nepřijetí na školu	-	-	6	-	3	-	-	-	1	1	10	1
Systém vedení a hodnocení zaměstnanců	-	-	12	4	4	-	1	-	1	-	18	4
Školní řád	1	1	13	7	8	2	2	2	2	-	26	12
Školní stravování	2	-	-	-	2	-	-	-	-	-	4	-
Tělesné trestání žáka	1	-	6	2	1	-	-	-	-	-	8	2
Ukončování studia	-	-	-	-	7	1	2	-	-	-	9	1
Úplata za vzdělávání a školské služby	-	-	1	-	1	-	-	-	-	-	2	-
Úroveň a průběh vzdělávání	5	1	36	8	18	4	2	-	1	0	62	13
Výchovná opatření a klasifikace chování	1	-	31	10	9	2	-	-	2	-	43	12
Využívání finančních prostředků státního rozpočtu	-	-	4	1	1	-	-	-	-	-	5	1
Vzdělávání žáků se SVP	1	1	18	10	-	-	-	-	-	-	19	11
Jiné	24	4	146	26	63	10	3	-	15	1	251	41

Legenda: C = celkový počet podnětů (stížností), D = podnět byl vyhodnocen jako důvodný

Mezi nejčastější stěžovatele patřili rodiče, s podílem 53,5 % zaslaných stížností a pedagogové 9,5 %. Pětina stížností nebyla podepsána.

# Část E

## 15 Přílohy

### Příloha 15.1

#### Plán hlavních úkolů České školní inspekce na školní rok 2006/2007

##### Hodnocení škol podle vybraných ustanovení školského zákona

Vytvořit soudržný rámec ukazatelů a kritérií ke sledování vykonané práce a pokroku v oblasti vzdělávání a jeho ověřování pro zjišťování postupu změn ve vzdělávání, jejichž cílem je rozvoj klíčových kompetencí v MŠ, ZŠ, SŠ, VOŠ, ZUŠ ve tříletém cyklu (sledovat dopady národních rozvojových projektů a přenos výsledků mezinárodních šetření v praxi škol)

- Ověřit hodnotící kritéria pro čtenářskou gramotnost žáků 3. a 7. ročníků základních škol a žáků 2. ročníků středních škol
- Ověřit hodnotící kritéria pro matematickou gramotnost žáků 3. a 7. ročníků základních škol a žáků 2. ročníků středních škol
- Vyvinout hodnotící kritéria pro přírodovědnou oblast vzdělávání a v pilotáži je ověřit
- Vyvinout hodnotící kritéria pro oblast společenskovedního vzdělávání a v pilotáži je ověřit
- Hodnotit rozvoj výuky cizích jazyků
- Hodnotit dopad informačních a komunikačních technologií na výuku učení (informační gramotnost)
- Ověřit inspekční metodiku pro hodnocení školních vzdělávacích programů (ŠVP) a jejich souladu s Rámcovým vzdělávacím programem (RVP)

Ověřit inspekční metodiku hodnocení řízení a práce ředitelů škol a školských zařízení

- Ověřit inspekční metodiku pro hodnocení řízení a ředitele do 2 let po nástupu do funkce
- Ověřit inspekční metodiku pro hodnocení řízení a ředitelů ve tříletém cyklu

Vyvinout inspekční metodiku pro hodnocení ŠVP a jejich souladu s RVP

- Připravit hodnotící schéma, oblast hodnocení na úrovni školy sdílené vnitřním a vnějším hodnocením
- Navrhnout soubor kritérií a ověřit jej v mateřských a základních školách

Zjistit a analyzovat informace o personálních, materiálních a finančních podmínkách škol a školských zařízení ve vztahu k potřebám účinnosti podpory rozvoje osobnosti dětí, žáků a studentů a podle podmínek zápisu do školského rejstříku

- Získat a analyzovat informace o dalším vzdělávání pedagogických pracovníků podle priorit Dlouhodobého záměru vzdělávání a rozvoje ČR a krajů

### **Tematicky zaměřená inspekční činnost**

Zjistit a hodnotit informace o vzdělávání dětí, žáků a studentů v oblasti podpory výchovy ke zdraví (Agenda 21)

Získávat a analyzovat informace o vzdělávání dětí, žáků a studentů v oblasti podpory výchovy k lidským právům a toleranci a prevence sociálněpatologických jevů

Získat a hodnotit informace o zajišťování rovných příležitostí ke vzdělání

Získat a hodnotit informace o podpoře vzdělávání nadaných dětí, žáků a studentů

Získat a hodnotit podmínky, průběh a výsledky vzdělávání žáků se speciálními vzdělávacími potřebami

Získat a analyzovat informace o vzdělávání cizinců v základních, středních a vyšších odborných školách

Získat a analyzovat informace o přípravě škol na reformu maturitní zkoušky v gymnáziích a ve vybraných oborech středních odborných škol

Získat a analyzovat informace o postupu změn závěrečných zkoušek ve vybraných oborech středních odborných učilišť

Spolupracovat s ÚIV při zadávání mezinárodních testů TIMSS v roce 2007 (trendy v matematickém a přírodovědném vzdělávání)

Posoudit projekty v Pilotu G

Posoudit projekty v Pilotu S

### **Státní kontrola podle vybraných ustanovení školského zákona**

Kontrola formálních náležitostí zřizovacích listin a podmínek rozhodnutí o zařazení do školského rejstříku

Kontrola zařízení školního stravování v základních školách, kontrola podmínek školního stravování na žádost u soukromých zařízení a u zařízení poskytujících náhradní školní stravování

Kontrola dodržování vybraných právních předpisů vztahující se ke vzdělávání ve školách při zařízeních pro poskytování ústavní a ochranné výchovy

### **Veřejnosprávní kontrola podle vybraných ustanovení školského zákona**

Zajistit veřejnosprávní kontrolu financování dalších výdajů státního rozpočtu pro školy a školská zařízení zapsaná ve školském rejstříku

- Následné kontrolní akce v projektu Hodina
- Následná kontrolní akce v projektu Pilot Z

Zajistit veřejnosprávní kontrolu efektivního využívání finančních prostředků poskytovaných školám a školským zařízením zřizovaným ministerstvem

Zajistit veřejnosprávní kontrolu efektivního využívání finančních prostředků poskytovaných školám a školským zařízením zřizovaným registrovanými církvemi nebo náboženskými společnostmi

Zajistit veřejnosprávní kontrolu efektivního využívání finančních prostředků poskytovaných školám a školským zařízením zřizovaným obcemi nebo svazky obcí

Zajistit veřejnosprávní kontrolu efektivního využívání finančních prostředků poskytovaných školám a školským zařízením zřizovaným krajem

Zjistit a analyzovat informace o podmínkách financování škol a školských zařízení zřizovaných územními samosprávnými celky

Zjistit a analyzovat informace o podmínkách financování škol a školských zařízení, které nejsou zřizovány státem, krajem, obcí nebo svazkem obcí

### **Projekty spolupráce**

Spolupráce v národních projektech vytváření systému hodnocení kvality a výsledků na úrovni žáka, školy a vzdělávací soustavy a jejích částí v projektech Kvalita I a Kvalita II

Krajské projekty

Spolupráce s dalšími orgány ČR v oblasti kontroly škol:

- Státní zdravotní ústav, krajské hygienické stanice
- Inspekce BOZP ČMOS PŠ
- Finanční úřady

Mezinárodní projekty

- Inspekce evropských škol
- Členství a zapojení v aktivitách SICI (připravit mezinárodní konferenci ve školním roce 2006/2007)

Bilaterální projekty spolupráce se zeměmi EU

## **Příloha 15.2**

### **Kritéria hodnocení škol a školských zařízení ve školním roce 2006/2007**

#### **Vstupy**

##### **Vedení školy**

- Strategie a plánování
- Zavádění ŠVP
- Ředitel školy
- Výstupy vlastního hodnocení školy

##### **Podmínky vzdělávání dětí, žáků a studentů**

- Personální podmínky
- Materiální podmínky
- Bezpečnost a ochrana zdraví
- Přijímání do vzdělávacího programu
- Ukončování studia

##### **Partnerství**

- Rodiče
- Školská rada
- Zřizovatel

#### **Vzdělávací procesy**

##### **Průběh vzdělávání**

- Klima školy
- Organizování výuky
- Dostupnost vzdělávání
- Podpora rovných příležitostí ke vzdělávání
- Podpora dětí, žáků a studentů se specifickými vzdělávacími potřebami
- Podpora nadaných dětí, žáků a studentů
- Poradenství

#### **Výstupy**

##### **Výsledky vzdělávání**

- Počet neúspěšných dětí, žáků a studentů ve vzdělávacím programu
- Přejít dětí, žáků a studentů na vyšší stupeň vzdělávání
- Přestupy mezi vzdělávacími programy
- Změny vzdělávání směřující k rozvoji klíčových dovedností
- Účinnost výchovných opatření
- Výsledky dosahované školou v rámci národních a mezinárodních šetření
- Výroční zprávy školy
- Plnění cílů vzdělávání podle ŠVP vzhledem k podmínkám žáků a zdrojům školy



## Příloha 15.3

### Způsob hodnocení škol Českou školní inspekcí ve školním roce 2006/2007

#### Charakteristika systému hodnocení

Česká školní inspekce využívá pro hodnocení institucí zařazených ve školském rejstříku multikriteriální hodnocení. Základním nástrojem je soubor kritérií hodnocení podmínek, průběhu a výsledků vzdělávání a školských služeb. Jeho struktura vychází z požadavků školské legislativy a umožňuje sledování inovací a modernizací ve školách podle priorit dlouhodobých záměrů vzdělávání a rozvoje vzdělávací soustavy na národní i krajské úrovni. Je propojen s Evropským rámcem celoživotního učení a umožňuje ve vybraných parametrech srovnání kvality v jednotlivých částech české vzdělávací soustavy.

Vývoj souboru kritérií jako modelu institucionálního hodnocení škol a školských zařízení je v současných legislativních podmínkách směřován k propojení vnějšího a vlastního hodnocení školy v základním schématu „vstupy - procesy - výstupy“. Kritéria zařazená do tohoto schématu jsou pro hodnocení škol rozpracovávána v hlavních ukazatelích s ohledem na stupně vzdělávání nebo druhy škol. Změny inspekčního systému budou ukončeny i vývojem základní sady nástrojů pro zjišťování a vyhodnocování úrovně naplnění stanovených kritérií. V současnosti jsou hodnotící nástroje ČŠI rozvíjeny také jako systém zpětné kontroly postupně zaváděné kurikulární reformy. Sběr dat a jejich zpracování podporuje nový informační systém ČŠI.

#### Základní metody zjišťování a hodnocení podmínek, průběhu a výsledků vzdělávání

Poznatky z inspekční činnosti a konkrétní datové údaje vypovídající o sledovaných jevech (ukazatelích) získávají inspektoři využitím následujících zdrojů informací a metod jejich zjišťování:

- rozbor dokumentace škol
- srovnávací (komparativní) analýza, zejména k expertnímu posouzení souladu školního vzdělávacího programu a rámcového vzdělávacího programu
- prohlídky prostor a materiálního vybavení škol
- přímé pozorování teoretického i praktického vyučování, příp. průběhu odborné praxe
- přímé pozorování různých soutěží a jiných akcí na podporu výuky
- rozbor žákovských prací
- rozhovory s řediteli škol, učiteli a s dalšími pedagogickými pracovníky
- případné kontakty se zřizovateli škol

a v tematicky zaměřených inspekcích navíc:

- rozhovory s poradními orgány ředitelů škol
- rozhovory s žáky-cizinci
- dotazníkové šetření s žáky, učiteli a řediteli škol
- dotazníkové šetření s rodiči, příp. s dalšími partnery

Pro kontrolní akce jsou zpracovávány návrhy kontrolních standardů a postupů jejich ověřování s ohledem na přechodná ustanovení školského zákona.

Analyticky zhodnocené informace jsou základem inspekčních výstupů zpracovávaných podle školského zákona na úrovni školy v inspekčních zprávách a v protokolech, na celostátní úrovni v tematických zprávách. Souhrnné poznatky jsou členěny podle stupňů vzdělávání a podle tematických zaměření dalších úkolů inspekce stanovených školským zákonem.

V analytické činnosti jsou kromě evropských dokumentů využívány zpracovávané analytické studie strategických materiálů a veřejných výstupů škol podle školského zákona, např. Dlouhodobých záměrů rozvoje vzdělávání a vzdělávací soustavy České republiky se zaměřením na priority rozvoje a ukazatele pokroku. Inspekce vychází i z výročních zpráv

krajů a z priorit Dlouhodobých záměrů rozvoje vzdělávání a vzdělávací soustavy krajů. Dále jsou využívány zdroje informací partnerských organizací - Ústavu pro informace ve vzdělávání, Výzkumného ústavu pedagogického, Národního ústavu odborného školství a dalších ústavů, institucí a asociací působících ve vzdělávacím systému.

### Zásady měření a hodnocení

Souhrnné hodnocení vychází z hodnocení jednotlivých logicky provázaných ukazatelů a kritérií (případně subkritérií). Vrcholem hodnotící „pyramidy“ je hlavní oblast hodnocení (kvalitativní hodnocení), nižší úrovně tvoří kritéria a subkritéria (kvalitativní hodnocení s použitím třístupňové škály, s přidáním variantou N), širokou základnu jednotlivé ukazatele (kvantitativní parametry - počet, podíl; kvalitativní hodnocení s použitím dichotomické nebo jiné, zpravidla třístupňové škály).

**Tabulka P 1 Základní škála a parametry**

Úrovně a prvky systému hodnocení	Měření, hodnocení				Popis
<b>Hlavní oblasti hodnocení</b> – vyjadřují naplnění § 174, odst. 2 školského zákona	<b>kvalitativní hodnocení</b>				– souhrnné závěry a hodnocení daných hlavních oblastí
<b>Kritéria</b> – zahrnují rozsáhlé části hlavních oblastí hodnocení – opírají se o ustanovení právních předpisů – jsou upřesňována na základě závěrů strategických dokumentů rozvoje vzdělávání	1	2	3	N	– k hodnocení kritérií a subkritérií je vždy použita třístupňová škála – varianta N - nelze zjistit, nebylo zjišťováno
<b>Subkritéria</b> – vyjadřují obsah dílčích částí (oblastí) daného kritéria, nemusí být vždy definována	- → +*				
<b>Ukazatele</b> – vyjadřují obsah sledovaných jevů, skutečností, faktickou hodnotu v rámci daného subkritéria (kritéria) – mají kvalitativní i kvantitativní charakter – definování má teoreticko-praktický základ – ukazatele jsou provázány, umožňují poznávat souvislosti sledovaných jevů – výběr z hlediska rozsahu i charakteru ukazatelů je upřesňován na základě analýzy jejich vypovídací hodnoty zpravidla po ukončení sledovaného období, výjimečně v jeho průběhu	<b>počet</b>				– skutečně zjištěná číselná hodnota
	<b>podíl</b>				– část z předem definovaného celku (v procentech, přímý nebo dodatečný výpočet)
	<b>ano - ne</b>				– posouzení, zda se sledované jevy, činnosti, skutečnosti vyskytují nebo nevyskytují
	1	2	3	N	– k hodnocení ukazatele se použije škála
- → +*					

\* Znaménka - a + označují orientaci škály

### Obecná kvalitativní charakteristika třístupňové hodnotící škály

Cílem použití této škály je na základě souhrnného zhodnocení dílčích částí (ukazatelů) daného kritéria stanovit, zda školský subjekt dosahuje v daném kritériu hodnocení běžného regionálního či národního standardu (2) pro stejný druh školy a školského zařízení, zda je jeho činnost nadstandardní (3) nebo zda standardu nedosahuje (1) a zjištěný stav je rizikový, případně stav nelze zjistit, anebo nebyl zjišťován (N). Obecně ČŠI definuje jednotlivé stupně následovně:

- 1 V hodnoceném kritériu jednoznačně převažuje negativní stav, při probíhajících činnostech dochází k porušování právních předpisů, školního vzdělávacího programu

- (schválených učebních dokumentů), plánování a řízení kvality a trvalého rozvoje dané oblasti nejsou účinné nebo je nelze prokázat, vyskytují se závažné nedostatky.
- 2** V hodnoceném kritériu převažuje spíše běžný (průměrný, standardní) funkční stav, činnosti probíhají v souladu s právními předpisy, školním vzdělávacím programem (schválenými učebními dokumenty), k jejich porušení dochází výjimečně. V plánování a řízení kvality a trvalého rozvoje dané oblasti se častěji vyskytují nedostatky, některé jsou odstraňovány s obtížemi.
- 3** V hodnoceném kritériu jednoznačně převažuje výborný stav, činnosti probíhají v souladu s právními předpisy, školním vzdělávacím programem (schválenými učebními dokumenty), kvalita a trvalý rozvoj dané oblasti jsou plánovány a řízeny v duchu koncepčních záměrů školského subjektu, dílčí nedostatky se vyskytují jen ojediněle a daří se je odstraňovat.
- N** Varianta pro případ, kdy z různých důvodů nebylo možné ve škole stav daného jevu zjistit anebo nebyl v souladu se zadáním při inspekční činnosti zjišťován.

**Tabulka P 2 Terminologie pro jednotlivé stupně hodnocení hlavních oblastí a celkové hodnocení školy**

<i><b>Převažuje podprůměrný,</b></i> nepříznivý stav, rizika jsou až nepřípustná, kritická	<i><b>Převažuje průměrný</b></i> (standardní) stav, je funkční, rizika jsou přípustná, okrajová	<i><b>Jednoznačně převažuje nadprůměrný</b></i> (nadstandardní) stav, rizika jsou nevýznamná, zanedbatelná	<i><b>Daná oblast nebyla v souladu se zadáním hodnocena,</b></i> <i><b>případně nemohla být hodnocena z jiných důvodů</b></i>  (tato varianta se nepoužije pro celkové hodnocení školy)
<b>Podprůměrný stav</b>	<b>Průměrný, funkční, (standardní) stav</b>	<b>Nadprůměrný (nadstandardní) stav</b>	
<b>Odpovídá stupni 1</b>	<b>Odpovídá stupni 2</b>	<b>Odpovídá stupni 3</b>	<b>Odpovídá variantě N</b>

## Příloha 15.4

### Výkony inspekční činnosti ve školním roce 2006/2007

**Tabulka P 3** Přehled vstupů inspekce do škol a školských zařízení a výkonů inspekční činnosti ve školním roce 2006/2007 v členění podle školského zákona

Školy a školská zařízení	Počty výkonů inspekční činnosti a vstupů inspekce do škol a školských zařízení				
	Výkony v souladu s § 174 odst. 2 školského zákona podle písmene			Vstupy do škol	
	a), b), c)	d), e)	Celkem	Počet	Podíl z rejstříku
Mateřské školy	1 225	2 372	3 597	1 563	32,5 %
Základní školy	1 598	3 347	4 945	2 058	49,0 %
Gymnázia (víceleté i čtyřletá)	195	349	544	212	58,7 %
Střední odborné školy	362	728	1 090	423	46,7 %
Střední odborná učiliště	72	165	237	116	20,3 %
Konzervatoře	4	9	13	4	22,2 %
Vyšší odborné školy	12	66	78	54	31,0 %
Základní umělecké školy	66	170	236	76	16,0 %
Jazyková škola s právem SJZ	3	3	6	3	25,0 %
Zařízení ÚVOV a PVP	7	66	73	25	10,9 %
Školská zařízení pro ZDV	4	171	175	76	25,2 %
Ostatní školská zařízení	13	4 093	4 106	3 947	24,5 %
<b>Celkem</b>	<b>3 561</b>	<b>11 539</b>	<b>15 100</b>	<b>8 557</b>	<b>32,8 %</b>

Legenda: SJZ = státní jazyková zkouška, ZDV = zájmové a další vzdělávání  
 ÚVOV = ústavní výchova a ochranná výchova, PVP = preventivně výchovná péče

**Tabulka P 4** Účast ČŠI na konkurzních řízeních ředitelů škol a školských zařízení

Druh školy/zařízení	Školní rok	ČR	Účast v inspektorátech														
			0 1	0 2	0 4	0 5	0 6	0 7	0 8	0 9	1 0	1 1	1 2	1 3	1 4	1 5	
Mateřské školy	2005/06	162	15	25	6	9	10	5	3	16	16	4	19	11	11	12	
	2006/07	175	14	23	7	4	13	10	4	14	10	7	29	16	11	13	
Základní školy	2005/06	250	18	34	9	13	22	11	14	15	25	6	30	11	25	17	
	2006/07	256	22	44	12	10	12	16	16	12	16	14	18	21	30	18	
Střední školy	2005/06	53	2	5	1	3	2	2	3	4	5	3	3	7	5	8	
	2006/07	46	1	7	3	4	4	3	2	-	9	1	5	3	2	2	
VOŠ	2005/06	1	-	-	-	-	-	-	-	-	-	-	-	-	1	-	
	2006/07	4	-	-	-	-	1	-	-	1	-	1	1	-	-	-	
ZUŠ a jazykové školy	2005/06	10	-	1	1	1	-	-	-	1	-	1	1	1	1	2	
	2006/07	27	-	4	3	1	-	1	1	1	1	4	4	2	1	4	
Školská zařízení	2005/06	26	2	3	-	1	2	-	-	3	5	-	-	3	4	3	
	2006/07	32	2	5	1	2	-	2	1	1	-	2	6	2	4	4	
Celkem	2005/06	502	37	68	17	27	36	18	20	39	51	14	53	33	47	42	
	2006/07	545	39	83	26	21	30	32	24	29	36	29	63	44	48	41	

Legenda:

01 - Pražský inspektorát  
 05 - Karlovarský inspektorát  
 08 - Liberecký inspektorát  
 11 - Inspektorát v kraji Vysočina  
 14 - Moravskoslezský inspektorát

02 - Středočeský inspektorát  
 06 - Ústecký inspektorát  
 09 - Královéhradecký inspektorát  
 12 - Jihomoravský inspektorát  
 15 - Zlínský inspektorát

04 - Plzeňský inspektorát  
 07 - Jihočeský inspektorát  
 10 - Pardubický inspektorát  
 13 - Olomoucký inspektorát  
 ČR - Česká republika

## Příloha 15.5

### Vybrané ekonomické ukazatele

**Tabulka P 5 Celkové neinvestiční náklady v kontrolovaných školách a školských zařízeních podle krajů**

Kraj	Celkové neinvestiční výdaje (NIV) školy - skutečné výdaje k 31. 12. minulého období (údaje v Kč)	Celkové NIV školy - skutečné výdaje k 31. 12. kontrolovaného období (údaje v Kč)	Porovnání celkových NIV v minulém a kontrolovaném období	Celkové NIV, z toho výdaje hrazené z prostředků SR - skutečné výdaje k 31. 12. minulého období (údaje v Kč)	Celkové NIV, z toho výdaje hrazené z prostředků SR - skutečné výdaje k 31. 12. kontrolovaného období (údaje v Kč)	Porovnání celkových NIV hrazených ze SR v minulém a kontrolovaném období
Praha	488 255 820	220 536 810	0,45	170 422 814	183 156 893	1,07
Středočeský	131 594 273	147 487 880	1,12	101 758 172	109 590 387	1,08
Plzeňský	83 193 233	87 428 836	1,05	57 267 481	60 135 342	1,05
Karlovarský	113 734 162	123 668 641	1,09	86 124 680	92 493 115	1,07
Ústecký	*1	63 832 767	x	*1	60 149 296	x
Jihočeský	466 917 087	499 794 161	1,07	331 428 503	354 760 379	1,07
Liberecký	*1	54 225 148	x	*1	51 203 794	x
Královéhradecký	105 699 952	112 829 592	1,07	77 024 898	83 579 463	1,09
Pardubický	192 892 486	202 020 218	1,05	175 568 388	182 302 683	1,04
Vysočina	104 026 197	112 187 784	1,08	77 830 738	83 173 298	1,07
Jihomoravský	145 982 347	148 635 248	1,02	123 342 882	121 483 507	0,98
Olomoucký	96 294 790	104 428 424	1,08	70 456 544	74 974 821	1,06
Moravskoslezský	395 548 516	412 967 656	1,04	307 657 653	321 863 204	1,05
Zlínský	67 766 253	70 562 162	1,04	52 444 145	53 856 131	1,03
<b>Celkem</b>	<b>2 403 387 983</b>	<b>2 360 605 327</b>	<b>0,98</b>	<b>1 639 858 883</b>	<b>1 832 722 313</b>	<b>1,12</b>

\*1 údaj nebyl zjištěn ve všech kontrolovaných subjektech

**Tabulka P 6 Podíl přímých nákladů na vzdělávání na celkových výdajích SR a úroveň financování dle krajů**

Kraj	Celkové NIV hrazené ze SR - skutečné výdaje kontrolovaného období (údaje v Kč)	Přímé náklady na vzdělávání - skutečné výdaje kontrolovaného období (údaje v Kč)	Podíl PNV	Normativní výdaje ČR (vypočtené minimum) (údaje v Kč)	Úroveň financování
Praha	183 156 893	87 762 636	0,48	114 950 134	0,76
Středočeský	109 590 387	89 526 639	0,82	96 624 334	0,93
Plzeňský	60 135 342	59 149 906	0,98	54 169 632	1,09
Karlovarský	92 493 115	91 156 580	0,99	80 482 242	1,13
Ústecký	60 149 296	52 841 657	0,88	49 929 579	1,06
Jihočeský	354 760 379	334 001 309	0,94	307 083 300	1,09
Liberecký	51 203 794	29 473 514	0,58	32 311 193	0,91
Královéhradecký	83 579 463	82 939 238	0,99	74 647 943	1,11
Pardubický	182 302 683	180 986 294	0,99	151 727 609	1,19
Vysočina	83 173 298	64 523 114	0,78	53 547 447	1,20
Jihomoravský	121 483 507	120 048 532	0,99	117 733 774	1,02
Olomoucký	74 974 821	74 405 673	0,99	64 286 651	1,16
Moravskoslezský	321 863 204	317 437 619	0,99	265 023 277	1,20
Zlínský	53 856 131	53 585 000	0,99	45 492 666	1,18
<b>Celkem</b>	<b>1 832 722 313</b>	<b>1 637 837 711</b>	<b>0,89</b>	<b>1 508 009 781</b>	<b>1,09</b>

**Tabulka P 7 Celkové neinvestiční náklady v kontrolovaných školách a školských zařízeních v České republice a v jednotlivých krajích**

Kraj	Zjištěné údaje k hodnoceným ukazatelům					
	a)	b)	c)	d)	e)	f)
Praha	488 255 820	220 536 810	x	170 422 814	183 156 893	1,07
Středočeský	131 594 273	147 487 880	1,12	101 758 172	109 590 387	1,08
Plzeňský	83 193 233	87 428 836	1,05	57 267 481	60 135 342	1,05
Karlovarský	113 734 162	123 668 641	1,09	86 124 680	92 493 115	1,07
Ústecký	*1	63 832 767	x	*1	60 149 296	x
Jihočeský	466 917 087	499 794 161	1,07	331 428 503	354 760 379	1,07
Liberecký	*1	54 225 148	x	*1	51 203 794	x
Královéhradecký	105 699 952	112 829 592	1,07	77 024 898	83 579 463	1,09
Pardubický	192 892 486	202 020 218	1,05	175 568 388	182 302 683	1,04
Vysočina	104 026 197	112 187 784	1,08	77 830 738	83 173 298	1,07
Jihomoravský	145 982 347	148 635 248	1,02	123 342 882	121 483 507	0,98
Olomoucký	96 294 790	104 428 424	1,08	70 456 544	74 974 821	1,06
Moravskoslezský	395 548 516	412 967 656	1,04	307 657 653	321 863 204	1,05
Zlínský	67 766 253	70 562 162	1,04	52 444 145	53 856 131	1,03
<b>Celkem ČR</b>	<b>2 403 387 983</b>	<b>2 360 605 327</b>	<b>0,98</b>	<b>1 639 858 883</b>	<b>1 832 722 313</b>	<b>1,12</b>

**Legenda:**

\*1 údaj nebyl zjištěn ve všech kontrolovaných subjektech

a) Celkové NIV (náklady) školy - skutečné výdaje k 31. 12. 2005 (minulé období) - údaje v Kč

b) Celkové NIV (náklady) školy - skutečné výdaje k 31. 12. 2006 (kontrolované období) - údaje v Kč

c) Porovnání celkových NIV v minulém a kontrolovaném období

d) Celkové NIV, z toho výdaje hrazené ze SR - skutečné výdaje k 31. 12. minulého období - údaje v Kč

e) Celkové NIV, z toho výdaje hrazené ze SR - skutečné výdaje k 31. 12. kontrolovaného období - údaje v Kč

f) Porovnání celkových NIV hrazených ze SR v minulém a kontrolovaném období

**Tabulka P 8 Podíl přímých nákladů na vzdělávání na celkových výdajích státního rozpočtu a úroveň financování podle krajů**

ČR a kraj	Zjištěné údaje k hodnoceným ukazatelům				
	a)	b)	c)	d)	e)
Praha	183 156 893	87 762 636	0,48	114 950 134	0,76
Středočeský	109 590 387	89 526 639	0,82	96 624 334	0,93
Plzeňský	60 135 342	59 149 906	0,98	54 169 632	1,09
Karlovarský	92 493 115	91 156 580	0,99	80 482 242	1,13
Ústecký	60 149 296	52 841 657	0,88	49 929 579	1,06
Jihočeský	354 760 379	334 001 309	0,94	307 083 300	1,09
Liberecký	51 203 794	29 473 514	0,58	32 311 193	0,91
Královéhradecký	83 579 463	82 939 238	0,99	74 647 943	1,11
Pardubický	182 302 683	180 986 294	0,99	151 727 609	1,19
Vysočina	83 173 298	64 523 114	0,78	53 547 447	1,20
Jihomoravský	121 483 507	120 048 532	0,99	117 733 774	1,02
Olomoucký	74 974 821	74 405 673	0,99	64 286 651	1,16
Moravskoslezský	321 863 204	317 437 619	0,99	265 023 277	1,20
Zlínský	53 856 131	53 585 000	0,99	45 492 666	1,18
<b>Celkem ČR</b>	<b>1 832 722 313</b>	<b>1 637 837 711</b>	<b>0,89</b>	<b>1 508 009 781</b>	<b>1,09</b>

**Legenda:**

a) Celkové neinvestiční výdaje hrazené ze SR - Skutečné výdaje. kontrolovaného období - údaje v Kč

b) Přímé náklady na vzdělávání - Skutečné výdaje kontrolovaného období - údaje v Kč

c) Podíl PNV

d) Normativní výdaje ČR (vypočtené minimum) - údaje v Kč

e) Úroveň financování

V hodnocených školách a školských zařízeních činily přímé náklady na vzdělávání převážnou část finančních prostředků ze státního rozpočtu (viz tabulka P 8). Zjištění byla ovlivněna zejména tím, že kontrolovaný soubor tvořily převážně mateřské školy a všechny základní školy byly neúplné. V těchto školách byl minimální podíl účelově poskytnutých finančních prostředků na vzdělávání, které jsou určeny především na rozvojové projekty (pouze 11 % přímých nákladů na vzdělávání) a SIPVZ (pouze 1 % přímých nákladů na vzdělávání). Finanční prostředky státního rozpočtu účelově poskytnuté na konkrétní činnosti, projekty a vybrané aktivity tvořily zejména pilotní projekty Hodina a Pilot Z, Asistent pedagoga a projekt Podpora romské komunity.

**Tabulka P 9 Analýza platových podmínek**

Kraj	Zjištěné údaje k hodnoceným ukazatelům				
	a)	b)	c)	d)	e)
Praha	114 101 798	110 508 185	0,9685	98 872 839	0,867
Středočeský	78 640 866	77 287 460	0,9828	76 751 245	0,976
Plzeňský	44 089 006	33 458 000	0,7589	35 406 342	0,803
Karlovarský	63 723 344	60 639 448	0,9516	45 482 861	0,714
Ústecký	25 327 621	15 919 920	0,6286	26 501 871	1,046
Jihočeský	234 642 928	223 220 496	0,9513	157 330 195	0,671
Liberecký	30 084 904	29 470 575	0,9796	30 112 710	1,001
Královéhradecký	10 579 805	10 490 600	0,9916	10 579 805	1,000
Pardubický	13 072 844	12 720 129	0,9730	13 072 844	1,000
Vysočina	42 285 741	19 259 680	0,4555	43 945 515	1,039
Jihomoravský	79 518 667	55 721 610	0,7007	71 113 475	0,894
Olomoucký	53 354 763	52 253 126	0,9794	53 339 000	1,000
Moravskoslezský	227 273 353	219 642 891	0,9664	227 631 558	1,000
Zlínský	38 189 769	37 191 814	0,9739	23 175 102	0,607
<b>Celkem ČR</b>	<b>1 054 885 409</b>	<b>957 783 934</b>	<b>0,9080</b>	<b>913 315 362</b>	<b>0,866</b>

*Legenda:*

*a) Prostředky na platy - celkem - údaje v Kč*

*b) Prostředky na platy - z toho ze SR - údaje v Kč*

*c) Podíl SR*

*d) Prostředky na platy pedagogických pracovníků (PP) - celkem - údaje v Kč*

*e) Prostředky na platy (PP) - podíl na celkových platech*



**Tabulka P 10 Ostatní provozní prostředky na platy**

Kraj	OPPP - celkem (údaje v Kč)	OPPP - z toho ze SR (údaje v Kč)	OPPP - ze SR PP (údaje v Kč)	OPPP - ze SR NP (údaje v Kč)	Podíl OPPP ze SR	Podíl OPPP pro PP ze SR
Praha	4 044 986	3 647 915	3 647 915	0	0,90	1,00
Středočeský	1 646 925	1 317 753	955 178	362 575	0,80	0,72
Plzeňský	377 617	157 008	157 008	0	0,42	1,00
Karlovarský	2 344 943	773 514	660 092	113 422	0,33	0,85
Ústecký	1 342 420	337 217	302 850	34 367	0,25	0,90
Jihočeský	3 039 170	2 048 752	765 366	1 283 386	0,67	0,37
Liberecký	1 844 672	166 273	128 365	37 908	0,09	0,77
Královéhradecký	217 935	204 235	204 235	0	0,94	1,00
Pardubický	664 091	62 810	62 810	0	0,09	1,00
Vysočina	1 981 206	1 506 045	89 402	1 416 643	0,76	0,06
Jihomoravský	2 555 847	952 378	850 462	101 916	0,37	0,89
Olomoucký	580 307	427 325	395 715	31 610	0,74	0,93
Moravskoslezský	2 326 530	2 336 970	1 055 926	1 281 044	1,00	0,45
Zlínský	938 329	754 745	593 873	160 872	0,80	0,79
<b>Celkem ČR</b>	<b>23 904 978</b>	<b>15 228 494</b>	<b>9 869 197</b>	<b>8 676 484</b>	<b>0,64</b>	<b>0,65</b>

**Tabulka P 11 Struktura prostředků na platy v hodnocených školách**

Kraj	Prostředky na platy celkem (údaje v Kč)	Nenárokové složky (NS) platu (údaje v Kč)	Podíl NS na celkových platech
Praha	98 872 839	11 362 331	0,11491863
Středočeský	76 751 245	13 038 960	0,16988597
Plzeňský	35 406 342	0	0
Karlovarský	45 482 861	0	0
Ústecký	26 501 871	2 083 584	0,07862026
Jihočeský	157 330 195	6 350 846	0,04036635
Liberecký	30 112 710	2 856 551	0,09486197
Královéhradecký	10 579 805	1 533 511	0,14494700
Pardubický	13 072 844	214 800	0,01643101
Vysočina	43 945 515	3 038 403	0,06914023
Jihomoravský	71 113 475	807 030	0,01134848
Olomoucký	53 339 000	7 056 370	0,13229288
Moravskoslezský	227 631 558	6 681 560	0,02935252
Zlínský	23 175 102	3 220 589	0,13896763
<b>Celkem ČR</b>	<b>913 315 362</b>	<b>58 244 544</b>	<b>0,06377265</b>

## Seznam tabulek a grafů

Strana

Tabulka 1	Úroveň řízení ve sledovaných mateřských školách	8
Tabulka 2	Účast v DVPP zaměřeném k naplňování priorit Dlouhodobého záměru	9
Tabulka 3	Hodnocení věcného prostředí v MŠ (údaje v %)	9
Tabulka 4	Vybavenost škol	14
Tabulka 5	Hodnocení využití prostředků ICT ve výuce	26
Tabulka 6	Nejčastější využití prostředků ICT ve výuce	27
Tabulka 7	Hodnocení ukazatelů čtenářských dovedností v základních školách	28
Tabulka 8	Hodnocení ukazatelů čtenářských dovedností ve středních školách	29
Tabulka 9	Vybrané ekonomické ukazatele v hodnocených školách a školských zařízeních	35
Tabulka 10	Podíl přímých nákladů na vzdělávání na celkových výdajích státního rozpočtu a úroveň financování podle typů škol	36
Tabulka 11	Úroveň financování podle druhů škol	36
Tabulka 12	Výdaje na jednotku školského výkonu podle druhů škol	37
Tabulka 13	Analýza platových podmínek	38
Tabulka 14	Další vzdělávání pedagogických pracovníků - výdaje SR	39
Tabulka 15	Index úrazovosti v jednotlivých druzích škol	41
Tabulka 16	Výsledky finanční kontroly ve veřejné správě za rok 2006	45
Tabulka 17	Předměty stížností a jejich oprávněnost	50
Tabulka P 1	Základní škála a parametry	58
Tabulka P 2	Terminologie pro jednotlivé stupně hodnocení hlavních oblastí a celkové hodnocení školy	59
Tabulka P 3	Přehled vstupů inspekce do škol a školských zařízení a výkonů inspekční činnosti ve školním roce 2006/2007 v členění podle školského zákona	60
Tabulka P 4	Účast ČŠI na konkurzních řízeních ředitelů škol a školských zařízení	60
Tabulka P 5	Celkové neinvestiční náklady v kontrolovaných školách a školských zařízeních podle krajů	61
Tabulka P 6	Podíl přímých nákladů na vzdělávání na celkových výdajích SR a úroveň financování podle krajů	62
Tabulka P 7	Celkové neinvestiční náklady v kontrolovaných školách a školských zařízeních v České republice a v jednotlivých krajích	63
Tabulka P 8	Podíl přímých nákladů na vzdělávání na celkových výdajích státního rozpočtu a úroveň financování podle krajů	63
Tabulka P 9	Analýza platových podmínek	64
Tabulka P 10	Ostatní provozní prostředky na platy	65
Tabulka P 11	Struktura prostředků na platy v hodnocených školách	65
Graf 1	Výsledky hodnocení ŠVP podle RVP PV	7
Graf 2	Hodnocení organizace činností ve vztahu k vnitřnímu prostředí školy	10
Graf 3	Hodnocení průběhu činností z hlediska vnitřního prostředí škol	15
Graf 4	Vybavenost ZŠ prostředky ICT vzhledem ke standardu ICT služeb ve škole	26
Graf 5	Vybavenost SŠ prostředky ICT vzhledem ke standardu ICT služeb ve škole	27
Graf 6	Index školní úrazovosti v jednotlivých krajích	41
Graf 7	Naplňování norem spotřeby vybraných druhů potravin	43
Graf 8	Rozložení výdajů na vzdělávání hrazených ze státního rozpočtu	46

## Seznam zkratek

AJ	anglický jazyk
apod.	a podobně
BOZ	bezpečnost a ochrana zdraví
CAF	The Common Assessment Framework (společný hodnotící rámec)
CERMAT	Centrum pro hodnocení výsledků ve vzdělávání
CJ	cizí jazyk
COP	centrum odborné přípravy
č.	číslo
čj.	číslo jednací
ČR	Česká republika
ČŠI	Česká školní inspekce
DVPP	další vzdělávání pedagogických pracovníků
EU	Evropská unie
FJ	francouzský jazyk
FKSP	fond kulturních a sociálních potřeb
G	gymnázium
ICT	Information Communication Technology (informační a komunikační technologie)
ISO	Mezinárodní organizace pro normy
Jaro	projekt Evropské unie
KALIBRO	systém hodnocení vzdělávacích výsledků v základních školách
MEJA	Rozvojový program metodické a jazykové přípravy pro učitele 1. stupně ZŠ bez odborné kvalifikace pro výuku cizích jazyků a jazyková příprava pro učitele MŠ, 1. stupně ZŠ a ZUŠ
MŠ	mateřské školy
MŠMT	Ministerstvo školství, mládeže a tělovýchovy
např.	například
NIDV	Národní institut dalšího vzdělávání
NJ	německý jazyk
odst.	odstavec
PISA	Programme for International Student Assessment (mezinárodní projekt zjišťování výsledků patnáctiletých žáků v oblasti čtenářské, matematické a přírodovědné gramotnosti)
písm.	písmeno
PPV	pracoviště praktického vyučování
příp.	případně
RVP G	Rámcový vzdělávací program pro gymnázia
RVP PV	Rámcový vzdělávací program pro předškolní vzdělávání
RVP ZV	Rámcový vzdělávací program pro základní vzdělávání
ŘŠ	ředitel školy
Sb.	sbírka (zákonů)
SIPVZ	státní informační politika ve vzdělávání
SOŠ	střední odborná škola
SOU	střední odborné učiliště
SPJ	sociálně patologické jevy
SR	státní rozpočet
SŠ	střední škola
SVP	speciální vzdělávací potřeby <i>nebo (podle kontextu)</i> středisko výchovné péče
SW	software
SWOT	Strengths Weaknesses Opportunities Threats (přednosti, nedostatky, příležitosti, rizika)

ŠVP	školní vzdělávací program
TIMSS	Third International Mathematics and Science Study (Třetí mezinárodní výzkum matematického a přírodovědného vzdělávání)
tj.	to jest
ÚIV	Ústav pro informace ve vzdělávání
viz	podívej se
VŠ	vysoká škola
VÚP	Výzkumný ústav pedagogický
ZŠ	základní škola
ZUŠ	základní umělecká škola
ZZ	závěrečná zkouška