

Dokumentace pro zadání díla

Investor:

Česká školní inspekce, Fráni Šrámka 37, 150 21 Praha 5, IČO 00638994

Oprava oken 4. nadzemního podlaží (dále jen „NP“) objektu Ústeckého inspektorátu České školní inspekce (dále jen „ČŠI“), Winstona Churchilla 1348/6, 400 01 Ústí nad Labem

OBSAH DOKUMENTACE:

- 01 Technická zpráva
- 02 Fotodokumentace – stávající stav
- 03 Půdorys 4. NP

V Praze dne 22. 5. 2024

01 Technická zpráva

I. SOUPIS PRACÍ:

- Oprava oken (kompletní repase) oken 4. NP objektu Ústeckého inspektorátu ČŠI
- Kompletace a úklid

1. Oprava oken (kompletní repase) 4. NP Ústeckého inspektorátu ČŠI

Oprava oken se týká pouze oken 4. NP objektu Ústeckého inspektorátu ČŠI, Winstona Churchilla 1348/6, 400 01 Ústí nad Labem. Stávající okna vzhledem ke svému technickému stavu a opotřebením vyžadují kompletní opravu provedením repase okenních křídel i rámu.

Jedná se o dřevěná špaletová okna z tvrdého dřeva. Křídla oken jsou dělená vodorovnou příčlí, otevíraná dovnitř, původně zasklená do polodrážky dřevěnou lištou, která je většinou při spodní straně v havarijním stavu. Místy byla lišta nahrazena sklenářským tmelem, který vzhledem k stáří není celkově soudržný s podkladem. Materiál ostění a parapetů je dýhovaná překližka. Původní povrchová úprava v odstínu bílé je dochována na vnitřní straně křídel, zatímco na venkovní straně je zachována přibližně 50 % z celkové plochy strany. Kování je standardní – lité z bílé mosazi, sériově vyráběné, zadlabávací závěsy a ovládací klíčky ve tvaru půlolivy s okenními jazýčky.

Rámy oken jsou rovněž vyrobeny z tvrdého dřeva, přičemž stav dřevní hmoty je většinou ve spodní venkovní části destruktivně poškozen. Spodní části rámu jsou poškozeny zatékáním vody, včetně ostění špalet z překližky. Již v minulosti byly opravy spodní části rámu místy provedeny, a to doplněním novým dřevem. Povrchová úprava rámu je silně poškozená, barva není již celkově soudržná, lokálně se odlupuje a na spodních částech rámu zcela chybí.

Rámy a křídla oken budou truhlářsky opraveny, nesoudržná barva a dřevo se obrousí na „zdravé dřevo“, opráší, provede se napuštění odbroušených míst a zbývající části oken se přebrousí, očistí od prachu a provede se základní nátěr barvou na dřevo, například typu Tassarol. Odbroušené části, praskliny apod. se vytmelí dvousložkovým tmelem s dřevní moučkou, přebrousí se do roviny, napustí základním nátěrem a přebrousí se smirkovým papírem se zrnitostí 120 – 150. Po oprášení budou provedeny dva krycí nátěry barvou doporučenou stanoviskem památkové péče, např. Tassarol pro protect v původním bílém odstínu.

Stávající pěnové těsnění oken, které je z větší části již nesoudržné a neplní izolační funkci, bude odstraněno. Do falce venkovního křídla bude vyfrézována drážka a osazeno nové silikonové těsnění.

Mosazné kování, panty a klíčky budou vyčištěny a vyleštěny. Na závěr budou promazány panty a seřizena okna.

Zhotovitel bude veškeré činnosti provádět výhradně v objektu místa plnění. Pro tyto účely mu bude v objektu vyčleněn samostatný dostatečně dimenzovaný zabezpečený prostor. Případný odvoz oken mimo prostor objektu je možný jen v odůvodněných případech na základě souhlasu objednatele.

Zhotovitel dále zajistí, aby v každém okamžiku byla v každém jednotlivém okně přítomna buď vnější nebo vnitřní výplň, tzn. v případě každého jednotlivého okna demontuje vždy jen vnitřní nebo vnější křídla, která nejprve opraví (v určené místnosti, viz výše) a po jejich zpětné montáži teprve následně demontuje křídla zbývající. Tato a další opatření popsaná ve smlouvě souvisí se skutečností, že veškeré činnosti budou probíhat za plného provozu objektu.

2. Kompletace a úklid

Před předáním díla budou všechny řešené a dotčené prostory vyčištěny, uklizeny a uvedeny do původního stavu.

Při opravě je nutno pro bezpečnost pracovníků a zajištění ochrany zdraví dodržovat platné právní předpisy a normy pro výstavbu, především zákon č. 309/2006 Sb., kterým se upravují další požadavky bezpečnosti a ochrany zdraví při práci v pracovněprávních vztazích a o zajištění bezpečnosti a ochrany zdraví při činnosti nebo poskytování služeb mimo pracovněprávní vztahy (zákon o zajištění dalších podmínek bezpečnosti a ochrany zdraví při práci), ve znění pozdějších předpisů a nařízení vlády č. 591/2006 Sb., o bližších minimálních požadavcích na bezpečnost a ochranu zdraví při práci na staveništích, ve znění pozdějších předpisů. Při opravě je nutné postupovat podle technických listů pro jednotlivé výrobky a materiály a dodržovat základní pravidla hygieny práce. Specializované práce musí provádět pracovníci s předepsanou kvalifikací.

Vše bude provedeno podle požadavků investora, platných ČSN, závazných stanovisek Magistrátu města Ústí nad Labem, odboru územního plánování a stavebního řádu; památkové péče, které jsou nedílnou součástí zadávací dokumentace.

Přílohy:

Č.1 Závazné stanovisko Magistrátu města Ústí nad Labem, Odboru územního plánování a stavebního řádu, památkové péče ev. č. 208679/2021, zn. MMUL/OÚPSŘ/163468/2021/EderK/PP/323/21, ze dne 10. 8. 2021 (oprava oken)

V Praze dne 22. 5. 2024

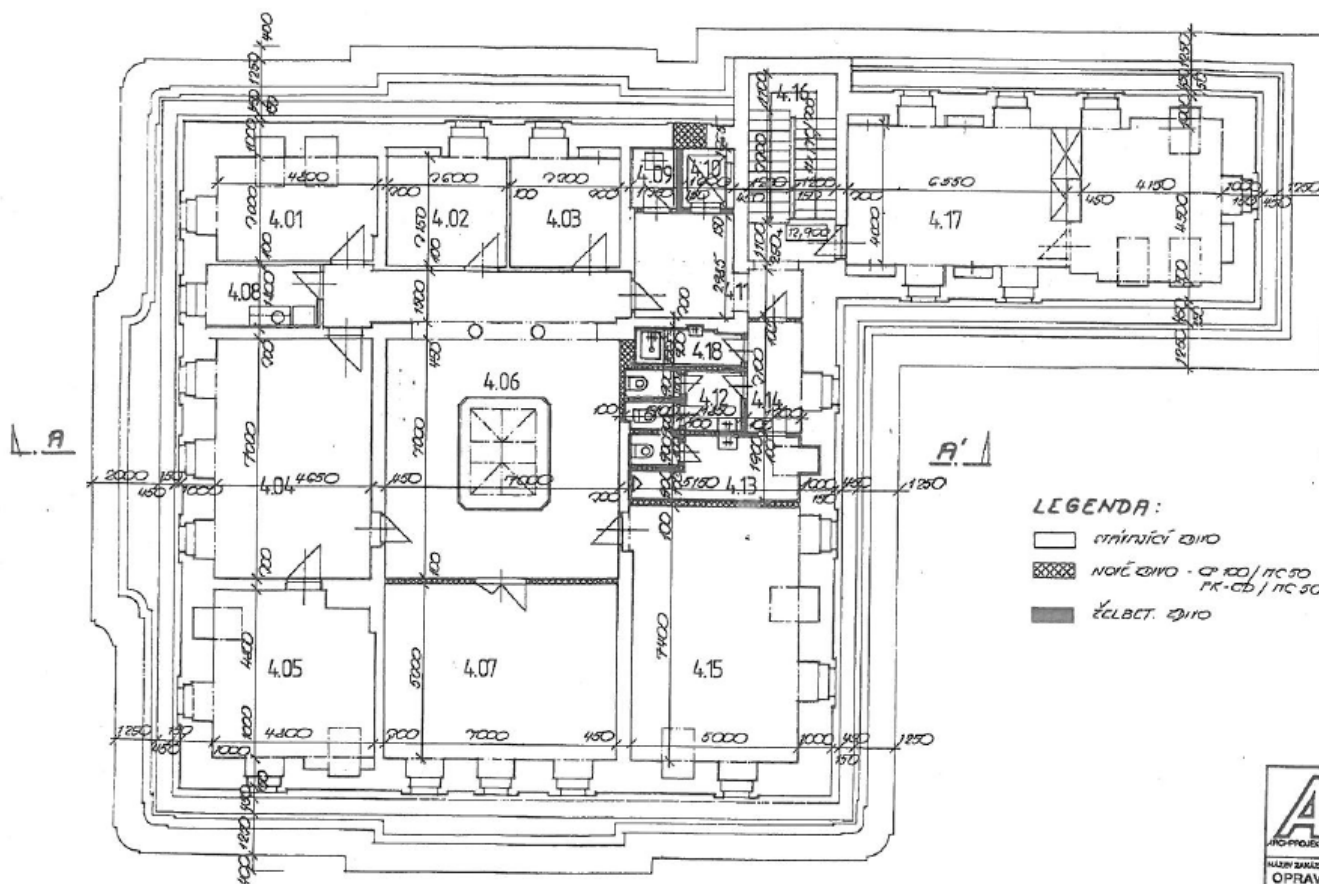
02 Fotodokumentace – stávající stav

a) okna 4. NP





b) půdorys 4. NP



LEGENDA MÍSTNOSTÍ

č. n.	ÚČEL MÍSTNOSTI	PODLAŽÍ	PODLAŽÍ	ROZMĚRY
4.01	KANCELÁŘ	14,90	KOBEREC	
4.02	— —	10,10	— —	
4.03	— —	9,60	— —	
4.04	— —	21,80	— —	
4.05	— —	20,20	— —	
4.06	PATROVÁ HALA	40,20	— —	
4.07	KANCELÁŘ	24,00	— —	
4.08	ČTĚL. KUCHYNKA	5,20	KER. ŽALUZIE	BĚLÝM OBRÁD 1. 1800 mm
4.09	ÚKLADOVÁ KUCHYŇ	9,24	— —	
4.10	VÝTĚH, Ø 100 - 2000 mm	9,65	—	
4.11	CHODBA	17,84	KER. ŽALUZIE	
4.12	HC - ŽENY	6,83	— —	BĚLÝM OBRÁD 1. 1500 mm
4.13	HC - MUŽI	7,70	— —	— —
4.14	CHODBA	9,96	— —	
4.15	KANCELÁŘ	29,20	KOBEREC	
4.16	STODIŠTĚ		—	
4.17	KANCELÁŘ	44,00	KOBEREC	
4.18	STOPIŇ	7,20	KER. ŽALUZIE	BĚLÝM OBRÁD 1. 1200, 1500 mm

LEGENDA:

- STÁVNÍČÍ ŽIVLO
- NOVÉ ŽIVLO - Ø 100 / Ø 150
PK-CB / PK 50
- ŽEL.BET. ŽIVLO

	ARCHITEKT A.A. GRIFFITHS & ASSOCIATES 4011 ÚSTÍ NAD LABEM TEL: 475 210 132 / 36 4008 ÚSTÍ NAD LABEM	AUTORSKÝ KOLEKTIV Ing. JAR. L. JEDLIČKA Ing. JAR. Z. ŠTĚPÁNEK Ing. JAR. J. JEDLIČKA HLAVNÍ ARCHITEKT V. NOVOTNÝ <i>Novotný</i>	VÝKRESOVATEL H. BÍLÝKOVÁ KONTROLA ÚSTÍ NAD LABEM VLADIMÍRSKÁ UL. ARCHITEKT ŠKOLNÍ ÚŘAD ÚSTÍ N. L. PRŮBĚH PROJEKTU PRO STAVBU POVOLENÍ Č. ZÁKAZOVY 1009M DATUM ČERVEN 1984
	NÁZEV ZÁKAZY OPRAVA A REKONSTRUKCE PAMÁTKOVÉHO OBJEKTU VLADIMÍRSKÁ 1348/6 ÚSTÍ NAD LABEM		
VÝKRES 4. NADZEMNÍ PODLAŽÍ	MĚŘÍTKO 1:100	VÝKRESU E 3.5	