

2 Předškolní vzdělávání

Předškolní vzdělávání, mezinárodně označované jako ISCED 0, je v České republice součástí vzdělávací soustavy. Je zajišťováno zejména mateřskými školami (dále také „MŠ“) zapsanými do rejstříku škol a školských zařízení, který spravuje Ministerstvo školství, mládeže a tělovýchovy (dále také „MŠMT“). Je organizováno v souladu s § 34 odst. 1 zákona č. 561/2004 Sb., o předškolním, základním, středním, vyšším odborném a jiném vzdělávání (dále také „školský zákon“) pro děti ve věku zpravidla od tří do šesti let, nejdříve však pro děti od dvou let. Děti mladší tří let nemají na přijetí do mateřské školy právní nárok, školským zákonem garantovaný nárok pro přijetí dítěte do MŠ je od tří let. Od 1. září 2017 je poslední rok předškolního vzdělávání školským zákonem stanoven jako povinný a je poskytován bezúplatně. Povinnost nastoupit do mateřské školy¹ mají děti, které k prvnímu září příslušného školního roku dosáhnou pěti let.² Hlavní požadavky, podmínky a pravidla pro institucionální vzdělávání dětí předškolního věku vymezuje *Rámcový vzdělávací program pro předškolní vzdělávání* (dále „RVP PV“)³.

Předškolní vzdělávání má pro celkový rozvoj dítěte velký význam. Roky od narození až do věku povinné školní docházky jsou v životě dítěte nejvíce formující. Vytvářejí základy pro jeho celoživotní rozvoj a utvářejí také vzorce pro jeho život v budoucnu. V této souvislosti je vysoce kvalitní předškolní vzdělávání nezbytným základem pro úspěšné celoživotní učení, sociální integraci, osobnostní rozvoj dětí, a v důsledku toho i pro jejich pozdější zaměstnatelnost. Pro podporu kvality výchovy a vzdělávání dětí předškolního věku byla Radou Evropské unie (dále „EU“) vydána *Doporučení rady ze dne 22. května 2019 o vysoce kvalitních systémech předškolního vzdělávání a péče*⁴. Členské státy jsou zde vyzývány, aby zlepšily přístup k vysoce kvalitním systémům předškolního vzdělávání a péče, v souladu s prohlášeními obsaženými v dokumentu.

Důležitost předškolního vzdělávání deklarují i strategické dokumenty MŠMT⁵, které vymezují prioritní cíle vzdělávací politiky v tomto segmentu. Jsou zaměřeny zejména na vytváření efektivního modelu péče o děti v předškolním věku, zvyšování spravedlivosti ve vzdělávání, zvyšování podílu dětí zapojených v povinném předškolním vzdělávání, eliminaci odkladů školní docházky, maximální rozvoj potenciálu všech dětí včetně rozvoje jejich tvořivosti atd. ČŠI věnovala v průběhu školního roku při inspekční činnosti v mateřských školách výše uvedeným oblastem cílenou pozornost. Hlavními prioritami byla realizace společného vzdělávání a individualizace vzdělávání na základě pedagogické diagnostiky. Zjištění jsou uvedena zejména v kapitolách 2.2.1, 2.2.2, 2.2.3.

V průběhu školního roku bylo realizováno celkem 574 vstupů do škol poskytujících předškolní vzdělávání. V 531 z nich (96,7 %) provedla ČŠI komplexní inspekční činnost s využitím hodnoticího nástroje *Kritéria hodnocení podmínek průběhu a výsledků vzdělávání ve školách a školských zařízeních* vycházejícího z modelu tzv. „Kvalitní školy“. Tento nástroj pro externí hodnocení školy je v modifikaci pro oblast předškolního vzdělávání veřejně dostupný⁶ a je rovněž prakticky využitelný pro potřeby vnitřního hodnocení mateřské školy i pro externí hodnocení školy jejím zřizovatelem. Hlavním prostředkem pro hodnocení podmínek, průběhu a výsledků předškolního vzdělávání v jednotlivých mateřských školách je hospitační činnost. Bylo realizováno celkem 4 103 hospitací v průběhu dopoledních i odpoledních vzdělávacích činností, při pobytu venku a při činnostech ostatních.

Počet realizovaných inspekcí byl v letošním školním roce nižší, než tomu bylo v předchozích letech. Vzdělávání v mateřských školách bylo od 11. března 2020, v souvislosti s pandemií covid-19, ovlivněno doporučením MŠMT zvážit omezení nebo přerušování provozu mateřských škol. I když na rozdíl od vyšších stupňů vzdělávání nebyla vládními usneseními ani opatřeními Ministerstva zdravotnictví přítomnost dětí v předškolním vzdělávání centrálně zakázána, inspekční činnost nebyla, z důvodu epidemiologických opatření, v mateřských školách realizována. Česká školní inspekce v období od 28. dubna 2020 do 5. května 2020 realizovala ve všech mateřských školách zapsaných do

¹ Poslední povinný ročník předškolního vzdělávání nemusí být plněn pouze v mateřské škole, ale lze ho plnit i jiným způsobem, a to individuálním vzděláváním dítěte, vzděláváním v přípravné třídě základní školy, ve třídě přípravného stupně základní školy speciální, vzděláváním v zahraniční škole na území České republiky, ve které ministerstvo povolilo plnění povinné školní docházky.

² Povinné předškolní vzdělávání se vztahuje dle § 34a odst. 1 školského zákona na státní občany České republiky, kteří pobývají na území České republiky déle než 90 dnů, a na občany jiného členského státu Evropské unie, kteří na území České republiky pobývají déle než 90 dnů. Dále se povinné předškolní vzdělávání vztahuje na jiné cizince, kteří jsou oprávněni pobývat na území České republiky trvale nebo přechodně po dobu delší než 90 dnů, a na účastníky řízení o udělení mezinárodní ochrany. Povinné předškolní vzdělávání se nevztahuje na děti s hlubokým mentálním postižením.

³ <https://www.msmt.cz/file/45304/>

⁴ *Doporučení rady ze dne 22. května 2019 o vysoce kvalitních systémech předškolního vzdělávání a péče* (2019/C189/02), Úřední věstník Evropské unie C 189/4 [https://eur-lex.europa.eu/legal-content/CS/TXT/PDF/?uri=CELEX:32019H0605\(01\)&from=EN](https://eur-lex.europa.eu/legal-content/CS/TXT/PDF/?uri=CELEX:32019H0605(01)&from=EN)

⁵ Strategie vzdělávací politiky České republiky do roku 2020, Dlouhodobý záměr vzdělávání a rozvoje vzdělávací soustavy České republiky na období 2019–2023.

⁶ <https://www.csicr.cz/Dokumenty/Kriteria-hodnoceni/Kriteria-hodnoceni-2019-2020>

školského rejstříku, s výjimkou mateřských škol při zdravotnických zařízeních, mimořádné tematické šetření formou inspekčního elektronického zjišťování prostřednictvím on-line dotazníku, který ředitelé mateřských škol vyplňovali v inspekčním informačním systému InspIS DATA. Cílem šetření bylo získat informace o fungování mateřských škol během nouzového stavu v období od 11. března 2020 do 30. dubna 2020 včetně plánů a výhledů na znovuotevření mateřských škol po rozvolnění vládních preventivních opatření. Výstupem je tematická zpráva *Vzdělávání v mateřských školách v období nouzového stavu*⁷.

V průběhu školního roku bylo šetřeno 83 stížností⁸, které zahrnovaly celkem 124 bodů. Z tohoto počtu bylo 44,4 %, tedy necelá polovina, důvodných. Stejně jako v předchozích letech se nejvíce důvodných stížností týkalo komunikace školy se zákonnými zástupci dětí (14 %), provozu školy a organizačního zajištění vzdělávání (10,9 %). Nedostatky ve vzdělávání žáků se speciálními vzdělávacími potřebami byly shledány v 7 % stížností, nedostatky v zajištění bezpečnosti dětí rovněž v 7 % stížností. Obsahem důvodných stížností byly například i oblasti týkající se úrovně a průběhu vzdělávání a personálního zajištění výuky.

V rámci metodické pomoci školám zrealizovala ČŠI 84 seminářů zaměřených na podporu zkvalitnění evaluační činnosti v MŠ a zvýšení kvality ŠVP PV prostřednictvím využití nástroje InspIS ŠVP⁹ a prostřednictvím hodnoticího nástroje *Kritéria hodnocení podmínek průběhu a výsledků vzdělávání ve školách a školských zařízeních*¹⁰. Elektronický informační systém InspIS ŠVP může mateřským školám výrazně napomoci při vytváření, editaci a úpravě ŠVP PV na základě RVP PV. Umožňuje školám důsledněji se soustředit na jeho obsah, jelikož vnitřní vazby ŠVP PV i soulad s RVP PV jsou systémem formálně kontrolovány. Účastníci seminářů oceňovali také možnost automatického vygenerování formuláře pro tvorbu třídního vzdělávacího programu.

Pro tvorbu, úpravu svých školních vzdělávacích programů a případně pro vytváření TVP využilo více než 1 500 MŠ informační systém ČŠI InspIS ŠVP. Informační systém InspIS Portál, prostřednictvím kterého školy mohou přehledně publikovat podrobnosti o své charakteristice či aktivitách, využívá 1 892 subjektů, tj. 35,7 % z celkového počtu MŠ.

2.1 Podmínky předškolního vzdělávání

2.1.1 Školy a děti v předškolním vzdělávání

Počet mateřských škol v ČR má již několik let mírně stoupající tendenci. V současné době eviduje MŠMT celkem **5 304 škol**, meziroční nárůst činí 17 škol, v loňském roce to bylo 18 škol. Zastoupení jednotlivých zřizovatelů v celkovém množství škol je stabilní a téměř se nemění, mimo podíl soukromých škol, který se mírně navyšuje, s tím, že existují lokální rozdíly. Vysoký podíl soukromých škol má Praha a Středočeský kraj.

TABULKA 1 | Školy v předškolním vzdělávání

Sledovaný parametr ČR (statistika MŠMT)	Mateřské školy		
	2017/2018	2018/2019	2019/2020
Počet škol celkem	5 269	5 287	5 304
z toho počet škol pro děti se SVP	110	112	111
Podíl soukromých škol (v %)	7,3	7,5	7,6
Podíl církevních škol (v %)	0,9	0,9	0,9
Podíl malých škol (MŠ do 50 dětí)	53,9	54,3	54,0
Počet tříd	15 969	16 064	16 295

Počty dětí absolvujících předškolní vzdělávání odpovídají počtu mateřských škol, to znamená, že i tady nastal mírný nárůst (meziročně o 1 133 dětí).

⁷ <https://www.csicr.cz/cz/Dokumenty/Tematicke-zpravy>

⁸ ČŠI zveřejnila pro vedení škol metodickou informaci s praktickými náměty, která by mohla napomoci stížnosti eliminovat. <https://www.csicr.cz/cz/Inspekcní-cinnost-QL/Informace-pro-skoly>

⁹ <https://svp.csicr.cz/>

¹⁰ <https://www.csicr.cz/cz/DOKUMENTY/Kriteria-hodnoceni>

TABULKA 2 | Děti v předškolním vzdělávání

Sledovaný parametr ČR (statistika MŠMT)	Mateřské školy		
	2017/2018	2018/2019	2019/2020
Počet dětí v PV celkem	362 756	363 776	364 909
Podíl dětí se zdravotním postižením (v %)	3,0	3,1	3,2
Podíl cizinců v PV (v %)	2,9	3,1	3,3

Naopak podíl dětí se zdravotním postižením je nízký, dlouhodobě se ale pozvolna navyšuje. (vloni činil 3,1 %, letos 3,2 %), stejně tak podíl dětí cizinců (vloni 3,1 %, letos 3,3 %).

Podobně jako vloni je možné konstatovat, že se téměř nemění věková struktura dětí, které se účastní předškolního vzdělávání. Z celkového počtu **364 909** tvoří největší podíl děti 5–6leté (28,6 %), dále děti 4–5leté (27,8 %), následují děti 3–4leté (25,9 %) a dětí starších 6 let je 5,8 %. To jsou údaje srovnatelné s loňskými. Děti mladších 3 let mírně ubylo, je jich 11,8 %, (vloni 12,5 %), i přesto, že zájem o přijetí dětí ve věku starších batolat do mateřských škol spíše stoupá.

Předškolní vzdělávání je realizováno i v přípravných třídách základních škol. V uplynulém školním roce došlo k nárůstu těchto tříd (aktuální stav je 341, tj. nárůst o 74 tříd) a ke zvýšení počtu vzdělávaných dětí (nyní 4 377). Tato skutečnost je odrazem úpravy právních předpisů, podle kterých je nyní možné, aby dítě povinné předškolní vzdělávání plnilo v přípravné třídě základní školy, bez podmínky povoleného odkladu školní docházky. Počet tříd a dětí přípravného stupně speciálních škol setrval téměř na stejné hodnotě jako v předchozích letech. V uplynulém školním roce činil aktuální počet 34 tříd a 196 dětí.

Od září 2017, kdy bylo zavedeno povinné předškolní vzdělávání, ČŠI monitoruje zastoupení pětiletých v celkovém množství dětí, které se účastní vzdělávání v mateřských školách. Je pozoruhodné, že tento podíl se od zavedení povinného předškolního vzdělávání nezměnil, a dokonce v uplynulém školním roce klesl na 93 % (loni to bylo 95,8 % a předloni 95,2 %). Část dětí se vzdělává individuálně (celkem 2 169, což činí podíl 1,7 % z celkového počtu dětí 5letých a starších v MŠ). Dále nejsou v tomto součtu uvedeny děti, které pobývají s rodiči v zahraničí, a děti, které se vzdělávají v přípravných třídách ZŠ a na přípravném stupni ZŠ speciálních. V těch se ve školním roce 2019/2020 vzdělávalo celkem 960 pětiletých dětí, tj. 0,9 % populačního ročníku pětiletých dětí. Zvýšit podíl dětí zapojených v povinném předškolním vzdělávání je jedním z úkolů Dlouhodobého záměru MŠMT na období 2019–2023.

TABULKA 3 | Podíl dětí v populačním ročníku (v %)¹¹

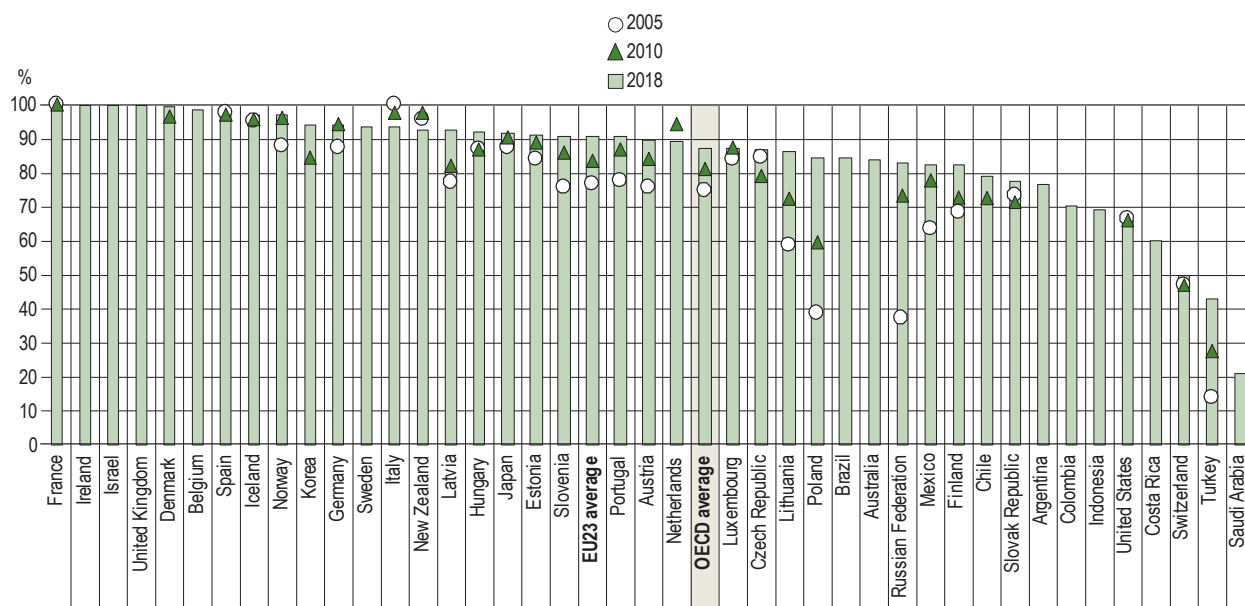
Věk dětí	2010/ 2011	2011/ 2012	2012/ 2013	2013/ 2014	2014/ 2015	2015/ 2016	2016/ 2017	2017/ 2018	2018/ 2019	2019/ 2020
Mladší než 2 roky	–	–	–	–	0,7	0,8	0,8	0,7	0,6	0,4
2leté ¹²	27,4	25,9	26,7	30,3	33,9	38,1	39,3	39,9	39,3	36,9
3leté	75,6	75,3	75,2	77,2	84,1	82,5	83,9	82,1	82,7	82,8
4leté	86,7	84,4	86,9	87,4	89,4	94,4	91	91,5	89,1	89,9
5leté	91,2	89,1	88,2	90,4	90,5	91,8	96,4	95,2	95,8	93
6leté	20,5	20,7	18	17,1	16,5	17	17	18,7	18,7	19,4
Starší než 6 let	0,5	0,5	0,3	0,4	0,2	0,2	0,1	0,1	0,1	0,1

V porovnání se zeměmi OECD¹³ se v ČR podíly dětí, které v určitém populačním ročníku navštěvují předškolní vzdělávání, od roku 2005 příliš nemění. V zemích OECD navštěvovalo v roce 2018 předškolní vzdělávání 88 % dětí ve věku 3–5 let. ČR byla umístěna mírně za tímto průměrem.

¹¹ Údaje v tabulce dle Vývojové ročenky školství 2009/10–2019/20 MŠMT.

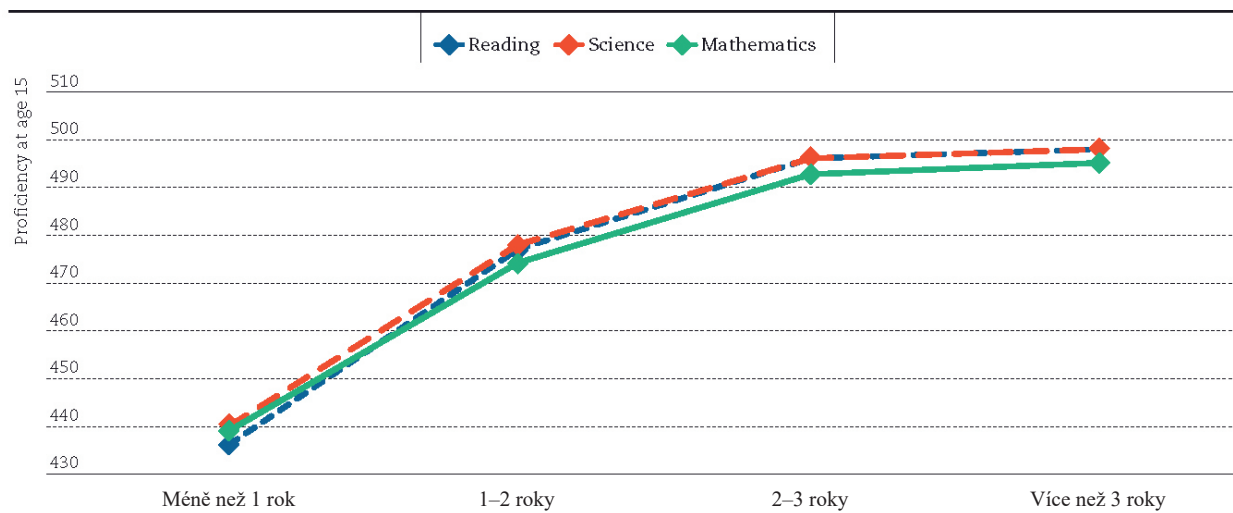
¹² Do školního roku 2013/2014 děti mladší 3 let. Od školního roku 2014/2015 se vykazují dvouleté děti.

¹³ Education at a Glance 2020, OECD Indicators, dostupné <https://www.oecd.org/education/education-at-a-glance/>.

GRAF 1 | Změny v podílech dětí ve věku 3 až 5 let zapsaných k předškolnímu vzdělávání v letech 2005, 2010 a 2018 (údaje OECD)¹⁴

Země jsou řazeny sestupně podle míry zápisu 3–5letých v předškolním vzdělávání v roce 2018.
Zdroj: OECD (2020), Tabulka B2.2.

Důležitost předškolního vzdělávání jako základ pro celoživotní učení je deklarována v mnoha mezinárodních studiích. Účast v předškolním vzdělávání se projevuje pozitivně i v úspěšnosti v mezinárodním testování. Například sekundární analýza PISA¹⁵ potvrzuje, že děti, které se institucionálního vzdělávání účastnily delší dobu, byly v testování úspěšnější.

GRAF 2 | Vztah mezi účastí v institucionálním předškolním vzdělávání a úspěšností žáků ve věku 15 let¹⁶

Stejně tak testování PIRLS 2016¹⁷ poukazuje na skutečnost, že jeden rok předškolního vzdělávání nemusí být pro určité skupiny dětí dostatečný. Žáci, kteří navštěvovali formální předškolní vzdělávání alespoň dva roky, dosahovali

¹⁴ Tamtéž.

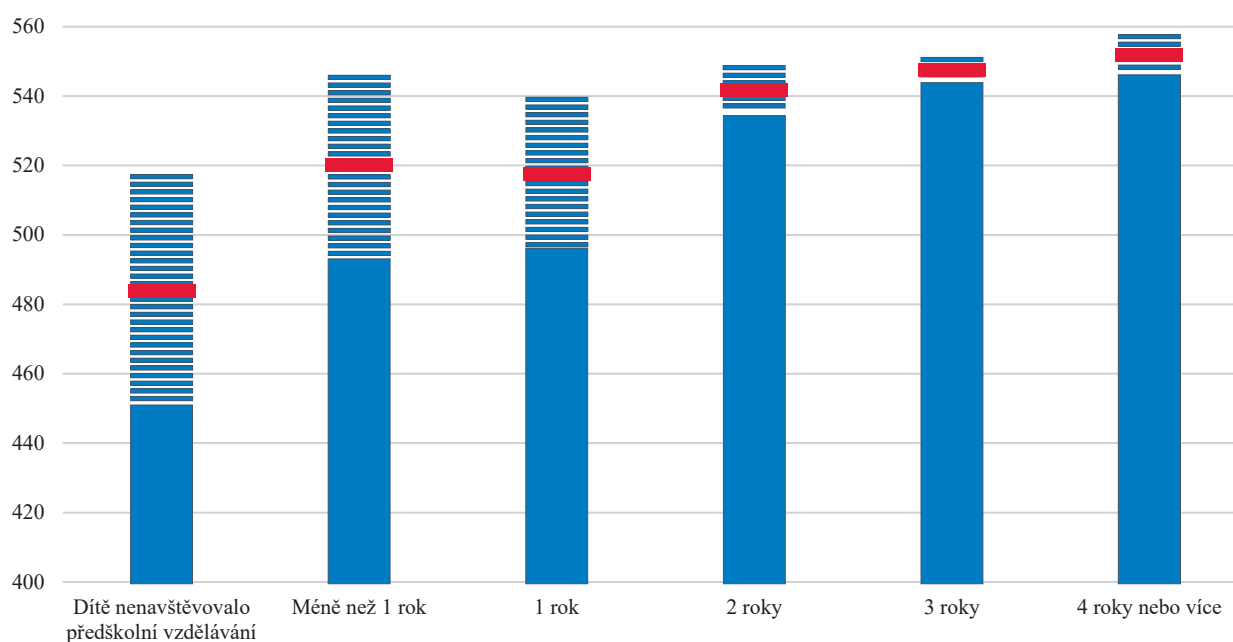
¹⁵ Zdroj: OECD 2016, Programme for International Student Assessment (PISA).

¹⁶ Zdroj: Early Learning Matters, OECD 2018, dostupné <http://www.oecd.org/education/school/Early-Learning-Matters-Project-Brochure.pdf>.

¹⁷ Zdroj: PIRLS 2016.

statisticky významně lepších výsledků v testu čtenářské gramotnosti než žáci, kteří formální předškolní vzdělávání absolvovali v délce kratší než dva roky nebo vůbec.

GRAF 3 | Bodové skóre ze čtení dle délky předškolního vzdělávání, PIRLS 2016¹⁸



Pokud dítě nevykazuje přiměřenou tělesnou či duševní vyspělost a zákonný zástupce dítěte v době zápisu do základní školy písemně požádá o odložení začátku povinné školní docházky do základní školy (dále „ZŠ“), může ředitel školy tak učinit a o jeden školní rok povinnou docházku dítěte odložit. Počet dětí, kterým byla odložena povinná školní docházka o jeden rok, je dlouhodobě stabilní a nezměnil se ani po zavedení povinného předškolního vzdělávání. Podíl těchto dětí z celkového počtu dětí v posledním ročníku před nástupem do ZŠ činil v navštívených školách celkem 17 %, tedy přibližně stejně jako v roce předchozím (16,5 %). Podíl odkladů školní docházky je dlouhodobě velmi vysoký. Například na Slovensku se pohybuje dlouhodobě okolo 7 %¹⁹. Příčiny odložení povinné školní docházky se v podstatě nemění (viz kapitola 2.3.1).

Zápisy do mateřských škol probíhají od roku 2018 v období od 2. do 16. května. Tento termín navazuje na zápisy k povinné školní docházce, které se konají v měsíci dubnu. Výhodou je, že v dubnu přicházejí k zápisu do základní školy vyzrálejší děti než v původním lednovém termínu. Současně ale tato změna přináší komplikace mateřským školám, a to v případě odvolání proti nepřijetí k předškolnímu vzdělávání, které pak probíhá v letních měsících a může vyvolávat u rodičů i ředitelů škol velkou nejistotu a obavy.

Poněkud nepříznivý trend se projevil v počtu odmítnutých žádostí o přijetí dětí k předškolnímu vzdělávání, který se oproti předchozímu školnímu roku zvýšil o 3 473 žádostí, celkově činí jejich podíl 23 % z celkového počtu. Toto číslo je poměrně vysoké a potvrzuje se tak, že jsou stále lokality, ve kterých kapacity mateřských škol nedostačují. Podíl nepřijatých žádostí dětí ve věku od 2–3 let činil letos 36,5 % (loni to bylo 34,3 %), u dětí 3letých to bylo 17,2 % (loni 16,8 %).

Při hodnocení soukromých škol sleduje ČŠI i důvody, které vedly zřizovatele k jejímu založení. Z celkového počtu 36 navštívených soukromých škol uvedlo jako důvod vzniku uplatnění záměru zřizovatele poskytnout rodičům žáků konkurenční nabídku vzdělávání a školských služeb ke stávající nabídce veřejného sektoru (36,1 %), 27,8 % z nich uvedlo, že záměrem bylo nabídnout alternativní vzdělávací program, v 19,4 % MŠ to byla snaha o profilaci vzdělávání (např. v oblasti jazykové či sportovní), důvodem uváděným v 11,1 % byla nespokojenost rodičů s kvalitou místní školy. Nedostatečná kapacita MŠ v místě byla důvodem k založení 8,3 % navštívených soukromých MŠ a stejné množství škol uvedlo, že cílem bylo vytvořit firemní školu. Zbytek tvořily jiné, blíže neurčené důvody.

¹⁸ Zdroj: Sekundární analýza PIRLS 2016, ČŠI 2019, dostupné <https://www.csicr.cz/cz/Dokumenty/Publikace>.

¹⁹ <https://www.cvtisr.sk/>

2.1.2 Prostorové, materiální a bezpečnostní podmínky v předškolním vzdělávání

V navštívených školách sledovala a posuzovala ČŠI celkové prostorové, materiální a bezpečnostní podmínky. Výsledky hodnocení na základě *Kritérií ČŠI pro hodnocení předškolního vzdělávání ve školách a školských zařízeních* ukázaly, že většina škol kritérium zajištění vstřícného a bezpečného místa pro děti, jejich rodiče, pedagogické i nepedagogické pracovníky naplňuje na očekávané úrovni (75,9 %). Pouze 7,8 % splňuje toto kritérium na výborné úrovni, naopak ne zcela zanedbatelný podíl tvoří školy naplňující úroveň vyžadující zlepšení (16 %). Ze zjištění ČŠI vyplynulo, že od posledního inspekčního zjištění dochází k postupnému zlepšování bezpečnostních podmínek. Výrazné zlepšení bylo zaznamenáno v 10,6 % MŠ, 20,5 % bylo hodnoceno jako mírně se zlepšující. S tím úzce souvisí eliminace rizik v oblasti bezpečnosti prostor, které se oproti loňskému roku snížily na 11,6 % (o 4,2 p. b.). Přetrvávající bezpečnostní riziko nejvíce představují školní zahrady (7,1 %), kam vedení škol nejčastěji plánuje potřebu investic (51,2 %).

Ředitelé navštívených škol usilovali o naplnění optimálních prostorových i materiálních podmínek a snažili se o jejich účelné využívání. Nejvíce škol dosáhlo v této oblasti očekávané úrovně (67,7 %), 21,3 % bylo hodnoceno na úrovni výborné a 11 % dosáhlo úrovně vyžadující zlepšení. Nevyhovující úroveň nebyla ve školním roce 2019/2020 vykazována. Při porovnání sledovaných škol mají větší úroveň vybavenosti samostatné školy (24 %) a školy velké (23,1 %).

TABULKA 4 | Hodnocení prostorových a materiálních podmínek z hlediska naplňování ŠVP – podíl škol (v %)

Prostorové a materiální podmínky umožňují vzdělávání podle všech oblastí ŠVP	Podíl
Rozhodně ano	78,9
Spíše ano	17,6
Spíše ne	2,6
Rozhodně ne	0,0

TABULKA 5 | Oblasti, v nichž prostorové a materiální podmínky neumožňují vzdělávání podle ŠVP v plném rozsahu – podíl škol (v %)

Oblasti	Podíl
Budova	3,2
Běžné třídy	12,0
Vybavení ICT	2,1
Pomůcky	3,9
Hřiště, sportoviště užívaná školou	2,4
Školní zahrada	3,7
Jiné	2,2

Vedení škol společně se zřizovateli udržuje dobrý technický stav budov a vybavení a průběžně jej vyhodnocuje. Z níže uvedené tabulky je zřejmá potřeba dalších investic především do venkovních prostor a budov, ale i do oblasti vybavení tříd herními koutky, pomůckami, hračkami a ICT. Dalším investičním záměrem škol je zlepšení sociálního a pracovního zázemí pro pedagogy, které požaduje 14,1 % ředitelů.

TABULKA 6 | Potřeba investic pro zlepšení materiálních podmínek MŠ – podíl škol (v %)

Oblasti	Podíl
Budova/budovy	37,3
Místnosti, herní koutky	25,3
Společné prostory (chodby, šatny)	20,1
Hřiště, sportoviště užívaná školou	20,5
Dvůr, školní zahrada	51,2
ICT	20,9
Bezbariérové prostředí (přístup do budovy, madla na WC, vodící lišty apod.)	13,7
Sociální zázemí	14,1
Pomůcky, hračky	17,5
Jiné oblasti	7,2

V rámci kontrolní činnosti byla ve sledovaných školách cíleně prováděna kontrola bezpečnosti a ochrany zdraví (dále BOZ). Konkrétní opatření, týkající se zabezpečení podmínek a informovanosti dětí, byla uvedena ve školních řádech a vnitřních směrnících. Ve školním roce 2019/2020 byl podíl porušení v oblasti BOZ z počtu kontrolovaných škol

6,7 %. Nejčastější nedostatky byly zjištěny v oblasti prevence rizik s ohledem na zajištění BOZ (3,6 %), v oblasti personálního zabezpečení dětí při vzdělávání (1,7 %) a v oblasti revizí a prohlídek (1,5 %).

Pozitivním zjištěním ČŠI je, že v 96,5 % mateřských škol umožňují prostorové a materiální podmínky vzdělávání podle všech oblastí ŠVP. Dlouhodobě však ČŠI poukazuje na negativní trend týkající se vysokého počtu dětí v běžných třídách. Na základě výjimky z nejvyššího počtu dětí byly největší podíly tříd se 24 a více dětmi při inspekční činnosti zaznamenány v Praze (67,1 % hospitovaných tříd) a v jižních Čechách (49,5 % hospitovaných tříd). Tento negativní vývoj nerespektuje současné trendy v předškolním vzdělávání, zejména podmínky pro zajištění individualizace ve vzdělávání. Nezhledňuje ani fakt, že do běžných tříd jsou začleňovány děti se speciálními vzdělávacími potřebami, děti s odlišným mateřským jazykem a děti mladší 3 let.

V loňském školním roce zaznamenala ČŠI snížení podílu dětí mladších tří let o 0,7 p. b. Děti byly většinou zařazovány do heterogenních tříd, které svým materiálním vybavením ne vždy splňovaly požadavky odpovídající vzdělávání této věkové skupiny (výškově nevyhovující stoly, židle, umyvadla, toalety). I přes zlepšující se situaci stále převládají ve třídách hračky a pomůcky certifikované pro skupinu dětí od tří let, přetrvávají nedostatky v prostorovém uspořádání tříd (chybí odpočinkové zóny, uzavřený nábytek). Herní prvky na zahradách, certifikované též pro děti od tří let, často představují bezpečnostní riziko. Materiální podmínky, které odpovídají věkovým zvláštěnostem dětí od dvou do tří let, splňují většinou homogenní třídy vzniklé ve více třídních mateřských školách za finanční podpory zřizovatelů.

2.1.3 Finanční podmínky v předškolním vzdělávání

Důležitým aspektem pro zajištění bezproblémového chodu mateřské školy jsou finanční podmínky získávané z více zdrojů. Nejzásadnějším zdrojem jsou finanční prostředky poskytované státem. Veřejné výdaje na jedno dítě se každoročně zvyšují, v loňském školním roce činily 77 018 Kč. Reforma financování škol a školských zařízení zřizovaných kraji, obcemi a svazky obcí začíná ovlivňovat hospodaření mateřských škol. Jejich výrazné zlepšení bylo zaznamenáno ve 3,6 % navštívených škol, mírné zlepšení v 18,2 %, změna dosud nenastala v 77,3 %. V souvislosti s reformou se zvyšuje i finanční ohodnocení pedagogických pracovníků, zejména v nenáročných složkách. Také rozvojové programy MŠMT poskytují finanční podporu s cílem zvýšit kvalitu předškolního vzdělávání prostřednictvím využívání překrývání přímé pedagogické činnosti učitelů mateřských škol a rovněž umožněním prodloužení provozu mateřských škol. Finanční prostředky na podporu personálního zajištění, osobnostně sociálního a profesního rozvoje učitelů, sdílení pedagogických zkušeností i podporu individualizace ve vzdělávání poskytuje MŠMT prostřednictvím Operačního programu Výzkum, vývoj a vzdělávání.

V kompetenci zřizovatele mateřské školy je stanovení úplaty za předškolní vzdělávání (dále úplata). Ta je školami využívána především na neinvestiční zajištění provozu. V neveřejném sektoru jde o stanovení výše školného. Celorepublikový průměr ve všech navštívených školách činil 732 Kč měsíčně, což představuje mírný pokles od zjištění v loňském roce. Průměrnou výši úplaty za předškolní vzdělávání výrazně navyšují mateřské školy v privátním sektoru (průměr ve 40 navštívených školách činil 5 032 Kč), kdy nejvyšší částka byla zaznamenána v mateřské škole v Praze (15 000 Kč). Podle údajů z navštívených škol byla nejvyšší průměrná úplata v Praze (1 619 Kč), nejnižší naopak na Vysočině (243 Kč). V posledním období zřizovatelé (zejména malých obcí) stanovují nízkou výši úplaty, případně ji nestanoví, aby napomohli škole v místě udržet.

TABULKA 7 | Průměrná výše úplaty za předškolní vzdělávání v navštívených MŠ dle zřizovatele

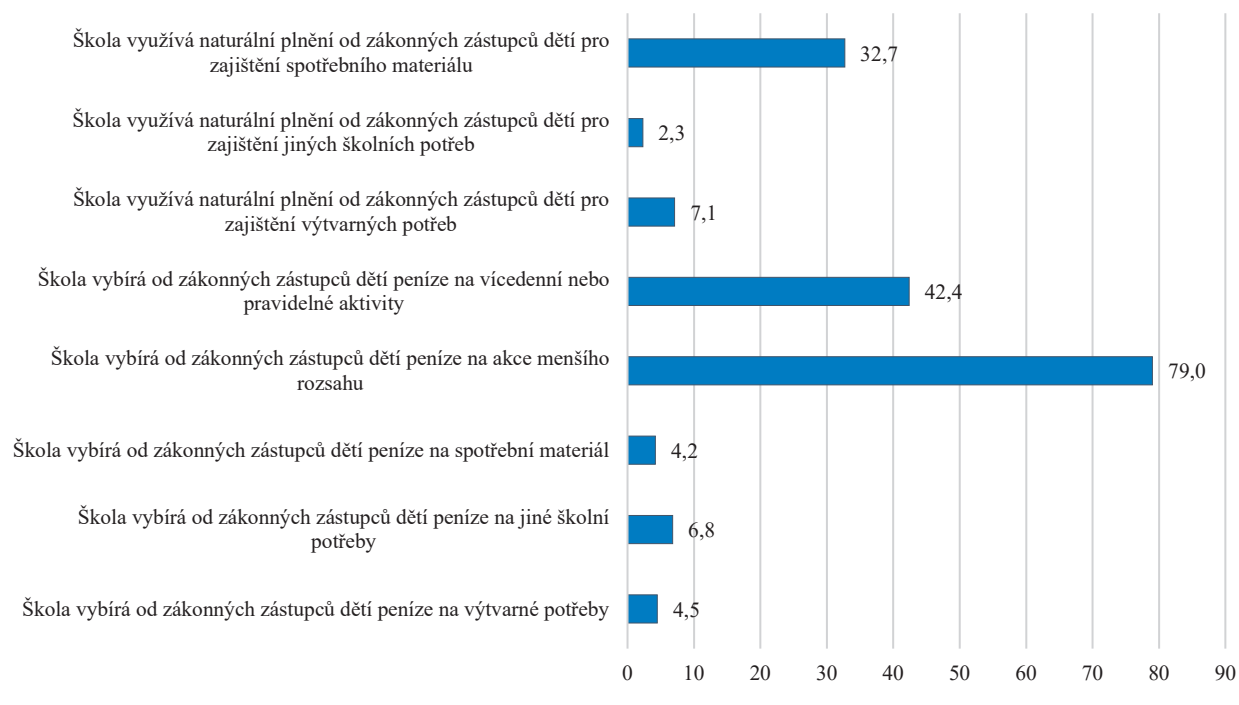
Úplata za předškolní vzdělávání (měsíční, v Kč), školné v neveřejném sektoru	Průměr
Církev	1 350,0
Kraj	190,0
Obec	372,7
Privátní sektor	5 032,0
Celkem	732,3

Některé skupiny zákonných zástupců je možné podle platné právní normy osvobodit od úplaty. Podle údajů z navštívených škol byl nejvyšší počet dětí osvobozených od úplaty zjištěn v Moravskoslezském kraji, naproti tomu žádné dítě nebylo v navštívených školách osvobozeno od úplaty v kraji Libereckém.

V posledním školním roce byla v navštívených školách sledována realizace úhrad souvisejících s poskytovaným vzděláním a školskými službami. Podle zjištěných údajů nepřesahují u většiny škol vybírané finanční prostředky od zákonných zástupců 2 000 Kč, deset škol uvedlo částku vyšší než 6 000 Kč. Poskytnuté finanční prostředky jsou v největší míře využívány na akce menšího rozsahu, na vícedenní nebo pravidelné aktivity a na zajištění spotřebního materiálu. Vzhledem k navyšování finančních prostředků od státu, případně od zřizovatele, je otázkou, zda školy skutečně potřebují využívat finančních prostředků zákonných zástupců dětí či naturálního plnění od zákonných zástupců pro

zajištění spotřebního materiálu, školních a výtvarných potřeb. Způsob, kterým školy vybírají tyto finanční prostředky, není jednotný. Školy často neevidentují tyto prostředky v účetnictví, nevydávají v případě hotovostního výběru příjmové doklady zákonným zástupcům, pokud finanční prostředky vybírají učitelé, nemají většinou uzavřené dohody o hmotné odpovědnosti dle § 252 zák. č. 262/2006 Sb. ČŠI při inspekční činnosti na tyto nedostatky upozorňovala a uložila ředitelům přijmout adekvátní opatření.

GRAF 4 | Podíl škol (v %), které vyžadují od zákonných zástupců dětí úhradu či naturální plnění na školní potřeby



2.1.4 Personální podmínky v předškolním vzdělávání

2.1.4.1 Ředitelé mateřských škol

Ředitel/ka školy (dále „ředitel“) je definován v § 130 školského zákona jako statutární orgán školské právnické osoby. Je nejen statutárním orgánem, ale i zaměstnavatelem a zaměstnancem. Ředitel, vymezen v § 164 – § 166 školského zákona, jeho manažerské schopnosti jsou základním předpokladem pro dosažení kvalitní mateřské školy, která zaručuje kvalitní předškolní vzdělávání.

V navštívených mateřských školách absolvovalo celkem 25,7 % ředitelů střední vzdělání s maturitní zkouškou, 1,3 % vyšší odborné vzdělání, 69,8 % vysokoškolské vzdělání (z toho 13,9 % ředitelů vystudovalo bakalářský program) a 3,2 % ředitelů absolvovalo doktorský program. Z celkového počtu hodnocených ředitelů nezískalo vzdělání v oboru předškolní pedagogika celkem 48 %. Z uvedeného počtu se převážně jednalo o ředitele sloučených základních a mateřských škol (93 %). V důsledku této skutečnosti vykonává osobně řízení pedagogického procesu ve sloučených mateřských školách jenom necelých 21 % ředitelů. Kompetence v této oblasti předávají svým zástupcům nebo vedoucím učitelkám.

V posledních třech letech klesal podíl ředitelů, kteří se nezúčastnili žádné formy dalšího vzdělávání, na 1,8 % ředitelů ve školním roce 2019/2020. Mění se však struktura využívaných forem vzdělávání. Přetrvává relativně vysoký podíl ředitelů, kteří se zúčastnili DVPP ke splnění kvalifikačních předpokladů pro výkon ředitele školy. Tuto formu vzdělávání uvedla více než pětina ředitelů, stejně jako v loňském roce, kdy byl zaznamenán nárůst v souvislosti s vlnou konkurzů na ředitele školy a přílivem nově vybraných uchazečů na místa ředitelů škol. Zároveň se snížila účast ředitelů v kurzech, seminářích v rámci DVPP k prohlubování odborné kvalifikace. Této formy vzdělávání se v posledních dvou letech zúčastnilo 81,7 % ředitelů škol. U těchto ředitelů bylo další vzdělávání zaměřeno na legislativní oblast (76,5 %), řízení pedagogického procesu (61,5 %) a organizační řízení školy (58,5 %). Přestože v oblasti pedagogického vedení školy se vzdělávalo poměrně vysoké procento ředitelů, obdobně jako předchozí školní rok dokázala pouze polovina z nich získané dovednosti uplatnit při nastavování funkčního kontrolního systému a účinné evaluace pedagogického procesu.

TABULKA 8 | Další vzdělávání ředitelů mateřských škol – podíl ředitelů, kteří se zúčastnili DVPP (v %)

Zaměření	Podíl
Legislativní oblast (právní předpisy)	76,5
Řízení pedagogického procesu (pedagogické vedení školy)	61,5
Organizační řízení školy	58,5
Ekonomická a finanční oblast	53,5
Bezpečnost a ochrana zdraví	38,8
Metody a formy výuky, pedagogické kompetence	34,5
Vzdělávání dětí se speciálními vzdělávacími potřebami (metody, formy, podpora)	34,0
Rozvoj lidských zdrojů (koučing, osobnostní rozvoj)	34,0
Vlastní manažerské dovednosti (time management, řízení procesů)	29,8
Podpora rozvoje gramotnosti a klíčových kompetencí	28,7
Individualizace ve vzdělávání, pedagogická diagnostika	26,5
Prevence a projevy rizikového chování dětí	23,3
Společné vzdělávání (právní aspekty, úprava ŠVP apod.)	22,8
Spolupráce se zákonnými zástupci dětí	17,5
Dovednosti v oblasti ICT	15,5
Chování dětí a vedení třídy	14,8
Personalistika (získávání pedagogických pracovníků)	10,8
Dovednosti v oblasti cizích jazyků	9,8
Výchovné poradenství (vč. kariérového)	4,3
Výuka v multikulturním nebo vícejazyčném prostředí	3,8
Jiná oblast	11,3

Pravděpodobně v souvislosti s reformou financování školy výrazně stoupl zájem o účast v DVPP věnovaném ekonomické a finanční oblasti, a to o 13,9 p. b. oproti předchozímu školnímu roku. V posledních letech dále postupně stoupá účast ředitelů škol na DVPP věnovaném řízení pedagogického procesu (letošní nárůst o 4,9 p. b.), organizačnímu řízení školy (o 5,6 p. b.). Oproti tomu již klesá zájem o DVPP spojené se společným vzděláváním (pokles o 6 p. b.) a se vzděláváním dětí se SVP (pokles o 3,1 p. b.).

TABULKA 9 | Nejvýznamnější změny v tématech DVPP ředitelů MŠ za poslední čtyři školní léta – podíl ředitelů (v %)

Oblast	2016/ 2017	2017/ 2018	2018/ 2019	2019/ 2020	Trend
Řízení pedagogického procesu (pedagogické vedení školy)	49,5	47,2	56,6	61,5	+
Ekonomická a finanční oblast	30,9	31,6	39,6	53,5	+
Vlastní manažerské dovednosti	34,5	35,2	25,3	29,8	-
Bezpečnost a ochrana zdraví	47,8	44,4	40,7	38,8	-
Společné vzdělávání	49,3	49,5	28,8	22,8	-
Vzdělávání dětí se SVP	45,1	48,9	37,1	34,0	-

V porovnání s předchozím rokem se mírně zvýšil průměrný věk ředitelů (52,7), kterého dosahují ředitelé jak v samostatných, tak ve sloučených školách. Další věková pásma ředitelů v samostatných i sloučených mateřských školách jsou rovněž téměř totožná.